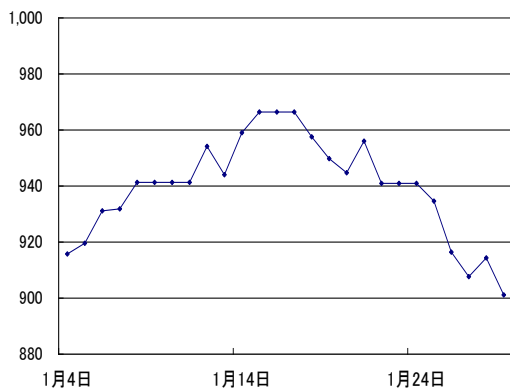


市场动向(2010年1月)

TOPIX (东证股价指数)(单位:点)



月初,受外汇市场日元走低美元走高,以及大银行公布增资计划的影响,人们开始购买出口相关股和金融股,市场行情开始走高。中旬,中国存款准备金率上调,以及民主党干事长小泽一郎的原秘书被捕导致日本国内政局不明朗,受此影响市场行情开始回落。下旬,奥巴马总统发布金融监管提案导致美国股市大幅下跌,外汇市场日元走高美元走低,市场进入疲软状态。TOPIX 以 901.12 点(较上月末下跌 0.71%)收盘。日经平均 1 月末收盘值为 10,198.04 日元,较上月末下跌 3.3%。

TOPIX: 1/29 收盘值 901.12 点
(较上月末下跌 0.71%)

1 月末股票指标 (19 个交易日)

	一部	二部	Mothers
月成交量(千股)	48,498,659	795,873	129,227
月成交额(百万日元)	31,739,563	64,026	361,002
上市公司总数	1,694	449	185
IPO 公司数	0	0	0
退市	3	3	0

(市场数据)

东证第一部日均成交额 (股票)	约 16,703 亿日元(较上月上涨 17.5%)
各行业交易情况	(比上月上升↑) 海运业、其他金融业、其他制品等 (比上月下降↓) 航空运输业、橡胶制品、钢铁、运输机械等
东证第一部各投资部门交易 情况(1/4-1/29 对 57 家证 券公司进行的调查显示)	境外投资者(委托交易的 57.4%) ⇒14,105 亿日元的超买 个人投资者(委托交易的 26.8%) ⇒2,424 亿日元的超卖 金融机构(委托交易的 7.3%) ⇒2,504 亿日元的超卖

1 月主要简讯

【 宏观经济政策及数据 】

- 日本财务省公布的 2009 年对外对内证券投资报告显示，境外投资者对日本股票的投资两年以来首次转为净买入 283 亿日元。(1/12)
- 据日本财务省公布的 11 月国际收支速报显示，2009 年 11 月，日本实现经常收支顺差 1.1030 万亿日元，同比增长 77%。(1/12)
- 据日本内阁府公布的 11 月机械订单统计数据显示，民用需求订单额为 6253 亿日元，环比减少 11.3%，创历史新低。(1/14)
- 世界银行公布 2010 年全球经济增速将达 2.7%，其中中国为 9.0%，日本为 1.3%。(1/20)
- IMF 发布报告称，2010 年世界实体经济增长率将为 3.9%，比 2009 年 10 月发布的预测上调了 0.8 个百分点。(1/26)
- 美国评级机构标准普尔 (S&P) 时隔 8 年首次将日本长期国债的稳定评级下调“负面”，日本长期国债的实际等级仍保持为第 3 级的“AA”。(1/26)
- 据日本财务省公布的 2009 年贸易统计速报显示，2009 年，日本实现贸易顺差 2.8078 万亿日元，同比增幅达 36.1%，这是日本两年以来首次出现贸易顺差额的同比增长。其中，面向中国的出口额共计 10.2391 万亿日元，中国已超过美国成为日本最大的出口对象国。(1/27)
- 日本总务省公布的消息称，日本 12 月的完全失业率为 5.1%，是时隔两个月以来的首次改善，2009 年日本平均失业率为 5.1%，为历史第 3 的不好水平。(1/29)

【 中 日 关 系 】

- 中国驻日大使崔天凯将出任中国外交部副部长，其后任为现中国驻韩国大使程永华 (1/4)
- 乐天和百度将组建一家合资公司，打造面向中国用户的网上购物商城 (1/27)
- 第五届中日友好 21 世纪委员会第一次会议在北京举行。中方首席委员为原中国国务委员唐家璇，日方首席委员为东京证券交易所会长西室泰三。中国国务院总理温家宝在北京中南海紫光阁会见出席会议的双方委员 (2/7)

【 金 融 】

- 三井住友金融集团宣布将发行新股筹资 8,000 亿日元 (1/6)
- 日本金融厅决定将股票卖空限制的实施期限 (※) 由以前的 2010 年 1 月 31 日延期至 2010 年 4 月 30 日。(1/29)

(※) 股票卖空限制的内容

- 禁止卖出不存在的股票，即裸卖空 (Naked Short Selling)。
- 持有已发行股票总数 0.25% 以上的空头头寸 (short position) 的投资者有义务通过证券公司向交易所进行报告，而交易所所有义务将该信息公开。

【 企 业 】

- 日本航空公司申请适用《公司更生法》。负债总额达 2.3 万亿日元。东证将对日航股票进行 100%减资，并于 2 月 20 日起作退市处理。日本京瓷公司名誉董事长稻盛和夫就任日航新董事长（1/20）
- 丰田宣布再次从美国召回 230 万辆汽车（1/21）
- 住友化学会长米仓弘昌将出任日本经团连的下届会长（1/27）
- 日本麒麟和三得利宣布双方合并谈判破裂（2/8）

【 东京证券交易所 】

- 新交易系统“arrowhead”启动。1 月的约定件数增加到 2 倍（1/4）
- 东证承认可在多个国家股市投资的外国 ETF 股票上市。为此，东证上市的 ETF 数量达到 72 只。（1/5）

上市日期	代码	名称	管理公司
1/29	1680	上市指数基金海外发达国家股票 (MSCI-KOKUSAI)	日兴资产管理有限公司
2/24	1681	上市指数基金海外新兴国家股票 (MSCIemerging)	

- 公布 2010 年后 3 季度（4 月~12 月）的合并结算（1/28）

【东京证券交易所集团后 3 季度的合并业绩（2009 年 4 月~2010 年 12 月）】

单位：百万日元

	营业收入		营业利润		经常利润		季度纯利润	
本期	46,008	△14.6%	11,913	△9.1%	14,266	△4.9%	△5,271	—
前期	53,884	—	13,099	—	15,000	—	7,894	—

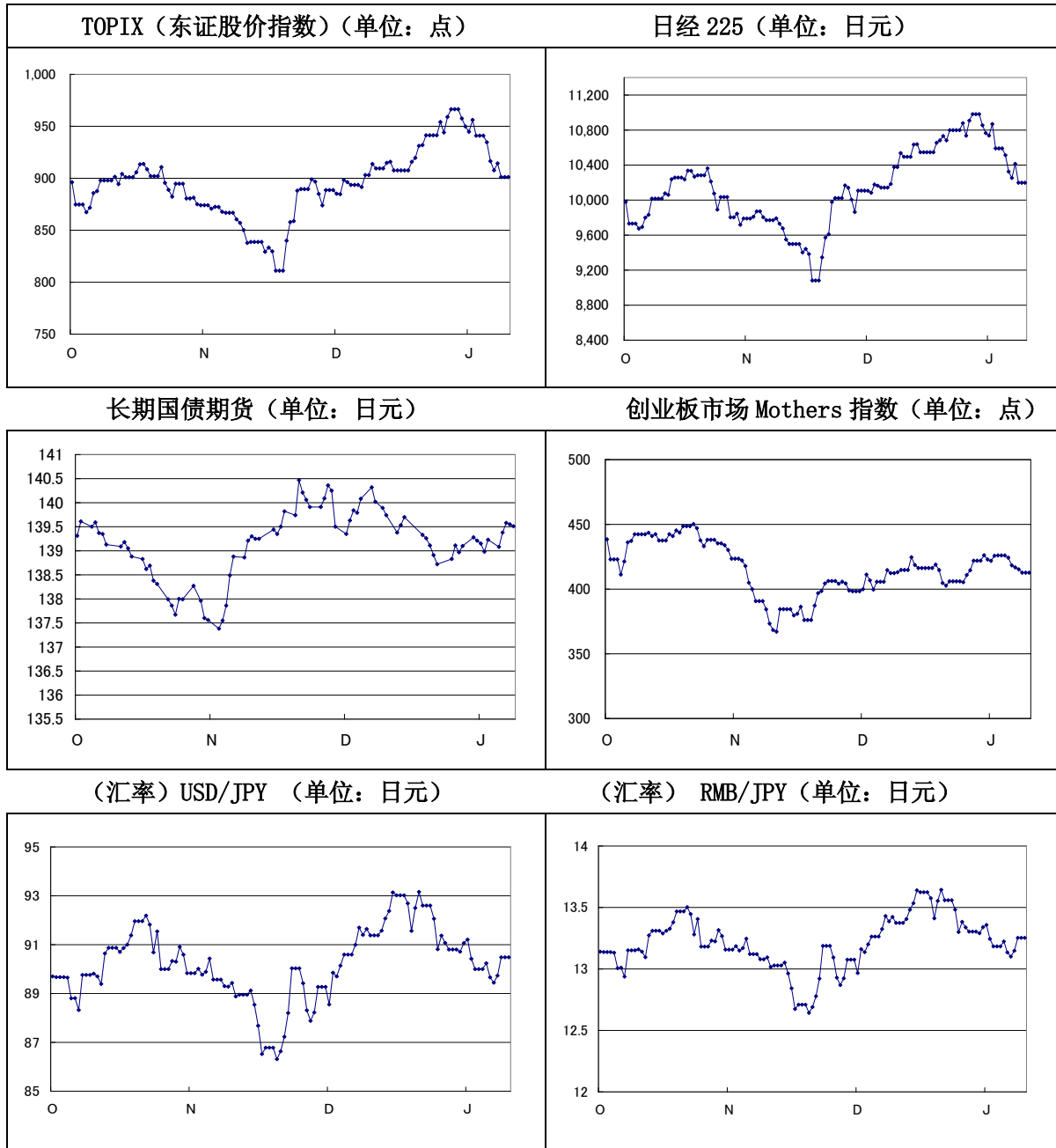
- 将 TOPIX 期货交易的交易费用折扣限期（每单位 70 日元⇒40 日元，至 1 月底）延至今年 9 月底。（1/28）
- 为实现稀有金属 ETF 等的上市，东证公布将在 3 月修改上市规则。（1/28）
- 东证为推动主机托管服务（※）的利用，而设置了主机托管推进室（2/1）

（※）主机托管服务

通过将交易参与者的发送订单设备等设置在与交易所系统相同的数据中心，将发送订单和接受股市信息的时间大幅度缩小的服务。

(参考统计)

市场动向 (2009年10月~2010年1月)



从以下 URL 可以 PDF 文件形式阅览东京证券交易所月报的最新一期和以往各期。

<http://www.tse.or.jp/cn/market/index.html>

《免责声明》

本资料的目的是, 是以中文翻译的方式提供来株式会社东京证券交易所的主要简讯, 不以指导投资为目的。另外, 也不保证本资料内容的完整性和正确性。株式会社东京证券交易所对于因利用本资料内容而产生的任何损失概不负责, 敬请注意。本资料内容的著作权属于株式会社东京证券交易所, 未经许可禁止转载。