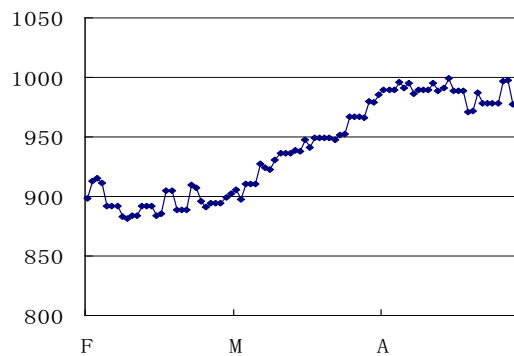
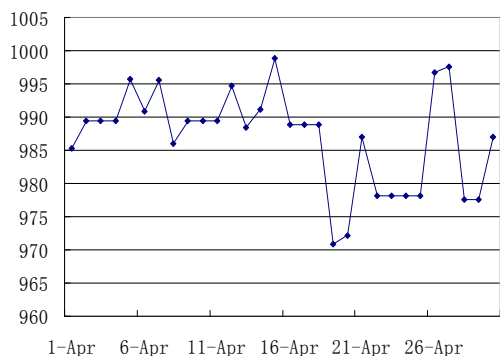


市场动向--TOPIX (东证股价指数) (2010年4月)



月初, 由于美国3月份的雇用统计数据预示经济开始复苏, 人们对外汇市场日元走低表示好感, 市场行情表现稳定。中旬, 受希腊财政不安情绪的缓解和美国股市走高的影响, 市场行情持续走高, 随后, 受日元不断升值和亚洲股市下跌的影响, 市场行情开始回落。下旬, 受美国 FOMC (联邦公开市场委员会) 发文声明维持超低利率政策, 以及援助希腊计划即将达成协议的影响, 市场行情表现坚挺。

月末 TOPIX 以 987.04 点(较上月末上涨 0.8%)收盘。日经平均一月末收盘价为 11057.40 日元, 较上月末下跌 0.3%。

4月末股票指标 (21个交易日)

	一部	二部	Mothers
月成交量 (千股)	49,263,705	1,147,778	91,322
月成交金额 (百万日元)	35,912,908	144,749	489,757
上市公司 (家)	1,685	441	186
IPO (家)	1	0	0
退市 (家)	2	3	0

(市场数据)

东证一部日均成交金额	约 17,097 亿日元 (较上月上涨 22.8%)
行业交易情况	(比上月上升↑) 石油石炭、空运、房地产 (比上月下降↓) 钢铁、电力煤气、食品
东证一部各投资部门交易情况 (4/5-4/30 对 57 家证券公司进行的调查显示)	海外投资者 (委托交易的 58.8%) ⇒ 8,415 亿日元超买 个人投资者 (委托交易的 26.6%) ⇒ 655 亿日元超买 金融机构 (委托交易的 7.3%) ⇒ 2,382 亿日元超卖 * 证券公司的自营部门 ⇒ 6,404 亿日元超卖

公司名 (Code)	市场	业务内容	上市日期	公开发价 (首日开盘价)	筹资额※ (公开发行+旧股出售)
Dai-ichiLifeInsurance (8750)	I	人寿保险	4/1	140,000 日元 (160,000 日元)	10088 亿日元

4 月主要简讯

【宏观经济政策及数据】

- ◆ 日本银行在金融政策会议后决定：
 1. 继续维持 0.1% 的超低水平基准利率和高度宽松的货币政策。
 2. 景气现状判断由“正在复苏”调整为“持续复苏”。(4 月 7 日)
- ◆ 日本财务省公布的 2009 年度贸易统计速报显示：
 1. 贸易顺差额为 5.23 万亿日元, 进出口额分别为 53.78 万亿日元(环比-25.2%)和 59.01 万亿日元(环比-17.1%), 均为连续两年出现减少。
 2. 对美国贸易顺差为 3.76 万亿日元(环比-20.1%), 对欧盟贸易顺差为 1.44 万亿日元(环比-51.4%); 对亚洲其他国家和地区贸易顺差为 8.64 万亿日元(环比+43.2%)。
 3. 对中国贸易逆差为 4792 亿日元, 出口为 113,116 亿日元(环比-3.8%), 连续 2 年递减。但从年度来看中国却首次超越美国(9,3493 亿日元), 成为日本最大的出口目的地国。
 4. 3 月度日本贸易顺差额为 9489 亿日元, 为连续 12 月保持顺差。其中, 出口额为 6 万亿日元(同比+43.5%), 为连续第四个月同比增加; 进口额为 5.06 万亿日元(同比+20.7%), 为连续第三个月同比增加。(4 月 22 日)
- ◆ 日本总务省公布的统计数据显示：
 1. 3 月份日本核心消费价格指数(除生鲜食品)为 99.5(较上年+0.3%); 但同比下降 1.2%, 连续 13 个月同比下降。
 2. 2009 财年日本核心消费价格指数为 100(较上年+1.6%), 为 5 年来首现出现年度下降。
 3. 3 月份的失业率升至 5%(月同比+0.1%)。建筑业及制造业就业人数继续大幅减少是日本失业率再次上升的主要原因。
 4. 2009 财年, 日本平均失业率达 5.2%(环比+1.1%)。(4 月 30 日)

【中日关系】

- ◆ 中国财政部与日本财务省在北京举行了第三次中日财长对话。中国财政部部长谢旭人与日本副首相兼财务大臣菅直人共同主持了对话。(4 月 3 日)
- ◆ 中国国家主席胡锦涛在美国首都华盛顿会见日本首相鸠山由纪夫。(4 月 12 日)
- ◆ 4 月 14 日, 中国青海省玉树县发生两次地震。日本天皇向中国国家主席胡锦涛发去慰问电, 对中国青海省遭遇地震灾害表示、慰问。鸠山首相向中国发出慰问电, 对中国青海省玉树地震遇难者表示哀悼。日本官房长表示, 将给青海玉树地震灾区提供最高为 1

亿日元的紧急无偿资金。日本永旺株式会社捐助 1000 万日元善款。中国驻日本大使馆先后收到资生堂 500 万日元，日本经济团体联合会 300 万日元，住友商事公司 1000 万日元的捐款。

- ◆ 由国务院发展研究中心主办的“纪念中日经济知识交流会 30 周年座谈会”在人民大会堂召开。国务院总理温家宝和日本首相鸠山由纪夫分别发来贺信。（4 月 26 日）
- ◆ 2010 年上海世博会开幕式在黄浦江畔的世博文化中心拉开帷幕。上海世博会预计将吸引超过 100 万的日本游客前来参观。（4 月 30 日）

【日本企业】

- ◆ 日本雅马哈发动机株式会社宣布，计划在月内通过首次公募增发等形式最多筹集 761 亿 600 万日元资金。经济不景气导致业绩下降，雅马哈将通过融资的方式加强在节能发动机等成长领域的研发。（4 月 2 日）
- ◆ 据全球最大的金融信息和数据提供商汤森路透的调查，2009 年，与日企相关的并购(M&A)金额为 12.04 万亿日元，较上年减少了 8.5%，为 6 年以来最低水平。（4 月 6 日）
- ◆ 雷诺-日产联盟和戴姆勒集团（德）在交叉持股和共同开发小型车等方面达成共识。此举将诞生新的汽车集团，各方相互出资比率在 3%左右，交叉持股将有利于进一步对业务合作形成互补。（4 月 6 日）
- ◆ 日本互联网服务供应商 LDH（前身 Livedoor Holdings）宣布将在 5 月 10 日将其提供门户网站服务的子公司 Livedoor（东京）出售给韩国的互联网服务巨头 NHN 的日本法人。LDH 将持有的所有 Livedoor 股份以约 63 亿日元的价格转让给 NHN。（4 月 12 日）

【日本企业（中日关系）】

- ◆ 日本三井住友海上火灾保险公司宣布，将向中国新兴寿险公司—信泰人寿保险注资 24 亿日元，入股比例为 7%。此举旨在参与中国的寿险业务，满足急速扩大的寿险需求。（4 月 6 日）
- ◆ 从事改装车业务的日本车企—光冈汽车（富山市）将进军中国市场。7 月，将与当地的经销店联手，在北京市内开设专用展厅。根据订单从日本出口主力车型。（4 月 10 日）
- ◆ 丰田汽车宣布，其在中国的合资公司—广汽丰田汽车（广东省广州市）将开始生产并销售汽油发动机和电动机并用的“混合动力版凯美瑞”。这是丰田继普锐斯之后在中国生产的第二款混合动力车（HV）。（4 月 12 日）
- ◆ 日机装株式会社宣布，将于 7 月在中国山东省威海市成立制造并销售人工透析机的合资公司。预计在今年夏天获得中国当局的新公司成立许可，随后利用合资方的工厂开始生产。（4 月 13 日）
- ◆ 铃木汽车（中国）投资有限公司上海分公司近日在汽车企业云集的上海国际汽车城（位于上海市西北部）正式成立。铃木汽车在汽车城内购置了 5,500 平方米的土地，并计划投资 4,000~6,000 万元自建房屋。（4 月 14 日）
- ◆ 神户制钢所宣布，将在中国江苏省苏州市的高新区成立制造、销售用于汽车悬架的铝锻造部件的子公司，并计划于 6 月份成立新公司，年内开始投建工厂，争取在 2012 年 8

月开始业务。(4月14日)

- ◆ 日本电产三协电子宣布,为迅速应对中国电路零件需求的扩大,将于5月份成立当地的生产合作企业以及合资公司。新公司将在当地负责从生产、采购到销售、物流的一条龙业务,并致力于业务范围的扩大。(4月16日)
- ◆ SBI控股株式会社宣称在中国上海市开设了驻外办事处。此举旨在通过在上海市浦东区设置办事处,收集金融政策等中国在金融和经济方面的最新信息。该办事处是SBI控股继北京、山东潍坊之后在中国开设的第3家办事处。(4月21日)
- ◆ 日本北国银行宣布与中国地方银行——大连银行(大连市)开展业务合作。双方除在相互推荐客户、汇款及信用证交易方面开展合作外,还将致力于交流经济和政策信息、合作举办研讨会和经济交流会等。(4月27日)
- ◆ 瑞穗实业银行宣布,已开设面向日本国内企业的人民币账户,并开始提人民币交易服务。在日本拥有该种账户的企业客户接受来自中国的人民币汇款时,将无需把钱款兑换成美元或日元。这一举措有助于规避汇率变动带来的损失。(4月28日)。
- ◆ 日本旅行社HIS宣布其上海分店将于5月5日开始营业。此举旨在应对上海世博会开幕后日本人前往中国旅游人数的增长。(4月30日)

【东京证券交易所】

- ◆ 东证将在金融服务供应商——株式会社QUICK运营的“Quick Maney Life”上开设东证ETF活用项目网站。(4月15日)
- ◆ Deutsche Telekom AG的董事会决定将退市在东证上市的股票。同时计划与东证的退市同步退市纽交所。已决定在5月份内向东证申请退市。根据东证的决定,预计在之后的一个月内正式退市。(4月20日)
- ◆ 东证正式决定着手讨论将期货交易向Tdex+系统(LIFFE CONNECT®)迁移的事宜。计划在2011年中时启用该系统。(4月27日)
- ◆ 东证决定在主机托管服务(※)中提供半机架并开设用于现场调查的空间(4月27日)
- ◆ 东京证券交易所集团宣布,西室泰三会长将在6月的定期股东大会上宣布离任。(4月27日)

(※)主机托管服务:通过将交易参与者的发送订单设备等设置在与交易所系统相同的数据中心,将发送订单和接受股市信息的时间大幅度缩小的服务。

● 公布2010年3月(2009年4月~2010年3月)的合并结算(4/27)

东京证券交易所集团2010年3月合并业绩

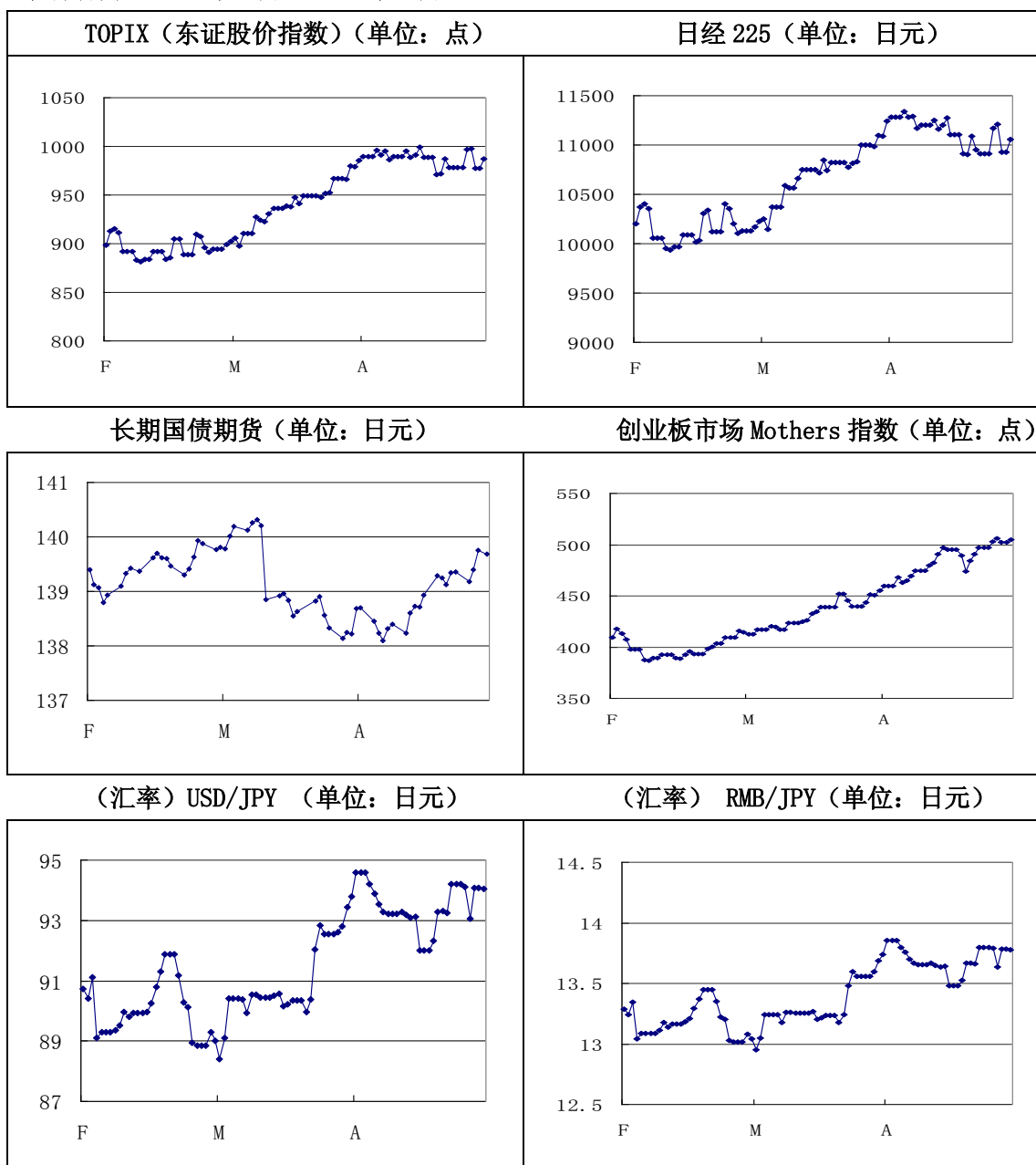
单位:百万日元

	营业收入	营业利润	经常利润	本期净利润
本期	60,665 Δ 9.6%	14,824 +4.6%	17,425 +7.2%	Δ 3,602 —
上期	67,090 —	14,174 —	16,259 —	Δ 3,696 —

本期:(2009年4月1日—2010年3月31日) 上期:(2008年4月1日—2009年3月31日)

(参考统计)

市场动向 (2010年2月~2010年4月)



从以下 URL 可以 PDF 文件形式阅览东京证券交易所月报的最新一期和以往各期。

<http://www.tse.or.jp/cn/market/index.html>

《免责声明》

本资料的目的是, 是以中文翻译的方式提供来株式会社东京证券交易所的主要简讯, 不以指导投资为目的。另外, 也不保证本资料内容的完整性和正确性。株式会社东京证券交易所对于因利用本资料内容而产生的任何损失概不负责, 敬请注意。本资料内容的著作权属于株式会社东京证券交易所, 未经许可禁止转载。

(东交所小知识) 东京证券交易所上市外国公司

(截至2010年4月16日)

Code	Name	Nationality	Section	Industry	Trading Unit
1412	ChinaBoqiEnvironmentalSolutionsTechnology (Holding) Co., Ltd.	Cayman Islands	1st	Construction	1
1773	YTL Corporation Berhad	Malaysia	1st	Construction	1000
3827	Japan invest Group plc	U.K.	Mothers	Communication	1
4850	THE DOWCHEMICAL COMPANY	U.S.A.	1st	Chemicals	10
5412	POSCO	Korea	1st	Iron&Steel	10
8634	JP Morgan Chase & Co.	U.S.A.	1st	Banks	10
8648	Bank of America Corporation	U.S.A.	1st	Banks	10
8685	American International Group, Inc.	U.S.A.	1st	Insurance	1
8686	Aflac Incorporated	U.S.A.	1st	Insurance	50
8710	Citigroup Inc.	U.S.A.	1st	Banks	50
9399	Xinhua Finance Limited	Cayman Islands	Mothers	Communication	1
9481	Telefónica,S.A.	Spain	1st	Communication	50
9496	Deutsche Telekom AG	Germany	1st	Communication	50

※As for POSCO, the listed securities are DRs.