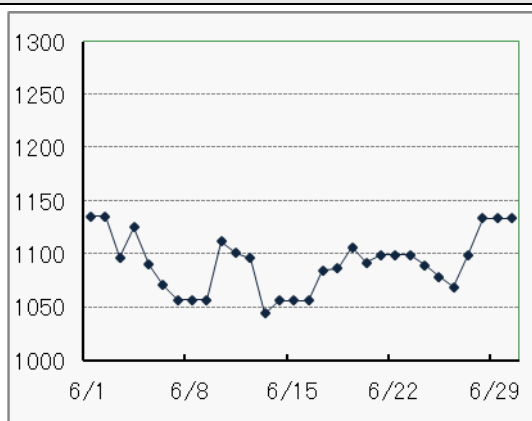
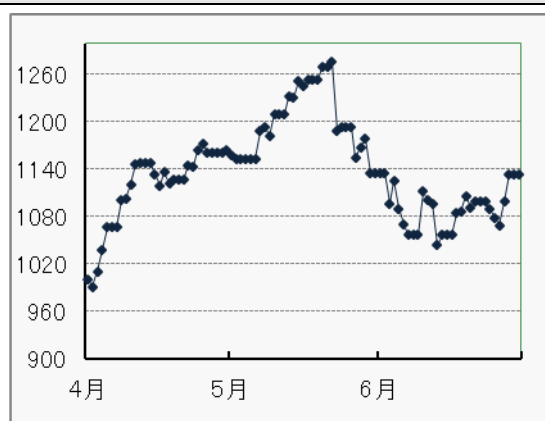


月报 2013年7月

日本交易所集团东京证券交易所



市场动向—TOPIX（东证股价指数）（2013年6月）



月初，因前一个周末美国股市判断FRB量化宽松政策将提前收紧，股市大幅下调。受此利空影响，市场整体观望气氛加重。外汇市场日元兑美元走高，导致出口类股遭抛售。大盘呈现疲软态势。

月中，受外汇市场日元涨势暂停及美国股市坚挺等利好影响，零售业及信息通信板块被买入。尽管交投疏落，但整体有反弹。

月末，因担忧美国收紧量化宽松政策所带来的影响，亚洲股市趋于疲软。受此影响，钢铁、商社等股票走低。但因欧美市场上升，日元走低，投资者开始买回，大盘呈小幅反弹。

月末TOPIX以1,133.84点收盘，较上月末下跌0.2%。日经平均月末收盘价为13,677.32日元，较上月末下跌0.7%。

6月末股票指标（20个交易日）

| | 一部 | 二部 | Mothers |
|-------------|------------|---------|-----------|
| 月成交量（千股） | 71,102,175 | 832,011 | 528,924 |
| 月成交金额（百万日元） | 56,076,451 | 126,660 | 2,078,933 |
| 上市公司（家） | 1,720 | 410 | 185 |
| IPO（家） | 0 | 0 | 1 |
| 退市（家） | 0 | 1 | 2 |

6月份市场数据

| | |
|--|---|
| 东证一部日均成交金额 | 约 28,037 亿日元 (较上月下跌 28.6%) |
| 行业交易情况 | (比上月上升↑) 信息通讯业、银行业、纸浆和造纸业 (比上月下降↓) 纤维制品、证券及商品期货交易业、机械业 |
| 东证一部各投资部门交易情况 (6/3-6/28对52家证券公司进行的调查显示) | 海外投资者 (委托交易的 68.0%) ⇒6,439 亿日元超买 个人投资者 (委托交易的 23.9%) ⇒4,346 亿日元超卖 金融机构 (委托交易的 3.5%) ⇒1,105 亿日元超卖 * 证券公司的自营部门⇒3,957 亿日元超卖 |

2013 年 6 月份新上市公司

| 公司名 | 市场 | 业务内容 | 上市日期 | 公开发价 (首日开盘价) | 筹资金额※ (公开发行+旧股出售) |
|---------------------------|----|------|------|------------------------|-------------------|
| PeptiDream Inc. (4587) | M | 医药品 | 6/11 | 2,500 日元 (7,900 日元) | 77.6 亿日元 |

2013 年 6 月主要简讯

【宏观经济政策及数据】

- ◆ 日本汽车销售协会联合会及日本全国微型汽车协会联合会公布数据显示, 2013 年 5 月日本新车销量为 36 万 7648 辆, 同比减少 6.9%。去年秋季日本政府停止发放节能车补助金后, 新车销量一直低于上年同期数字。4 月曾一度高于上年同期数字, 但随后又转为同比减少。(6 月 3 日)
- ◆ 经济合作与发展组织 (OECD) 公布数据显示, 2013 年 4 月成员国景气指标综合领先指数 (CLI) 环比上升 0.08 个百分点, 为 100.56。CLI 已连续 8 个月上升。日本 CLI 为 101.11, 环比上升 0.24 个百分点, 已连续 7 个月好转。美国也连续 9 个月保持上升趋势。(6 月 10 日)
- ◆ 世界银行发布最新《全球经济展望》, 预测 2013 年全球经济增长率为 2.2%。因欧元区经济复苏乏力及新兴市场国家经济减速, 此次预期值与 1 月份相比下调了 0.2

个百分点，预测 2013 年增长率将略低于 2012 年增长率（2.3%）。同时，世界银行将日本增长预期大幅上调为 1.4%。上调原因为看好日本的量化宽松及财政刺激政策。

（6 月 12 日）

- ◆ 经济合作与发展组织（OECD）13 日公布 20 个国际及地区（G20）第 1 季度（1-3 月）国内生产总值（GDP）较上一季度增加 0.7%。上一季度的增长率为 0.6%。今年第 1 季度比上一季度略有增加，已经回升至 2012 年第一季度的增速。日美等国的经济扩张变得更为强劲有力。（6 月 13 日）
- ◆ 日本政府观光局公布数据显示，2013 年 5 月访日外国人人数（推算值）为 87 万 5400 人，同比增加 31.2%。至此，已连续 4 个月高于上年同期水平。5 月份人数首次突破 80 万人，单月数字历史最高纪录为今年 4 月（92 万 3000 人），其次为 2010 年 7 月（87 万 8582 人），今年 5 月历史排名第三。其原因是日元走低等促使亚洲游客大幅增加。（6 月 19 日）

【日本企业】

- ◆ 日立 Capital（东证一部：8586）宣布将在上海成立负责债券回收等业务的保理公司。（保理是收购他人基于销售合同而产生的应收账款债权的一种金融服务。）。新公司名为日立商业保理（中国）有限公司，总部将设在上海市浦东新区。该公司注册资金为 5000 万美元，日立 Capital 出资比例为 100%。（6 月 4 日）
- ◆ 中部饲料（东证一部：2053）宣布已与三通国际商事（日本东京都江户川区）集团在山东省合资成立新公司，从事鱼用配合饲料的生产和销售。新公司为三通中部饲料有限公司，注册资金 150 万美元。出资比例为中部饲料 48%，三通国际商事集团 52%。计划今年年内建成饲料生产工厂，并开始营业。（6 月 17 日）
- ◆ Toray Industries, Inc.（东证一部：3402）宣布将增强在中国的高功能无纺布的生产设备。其产品以婴儿尿不湿等卫生用品为主，包含范围较广。此次增强设备是

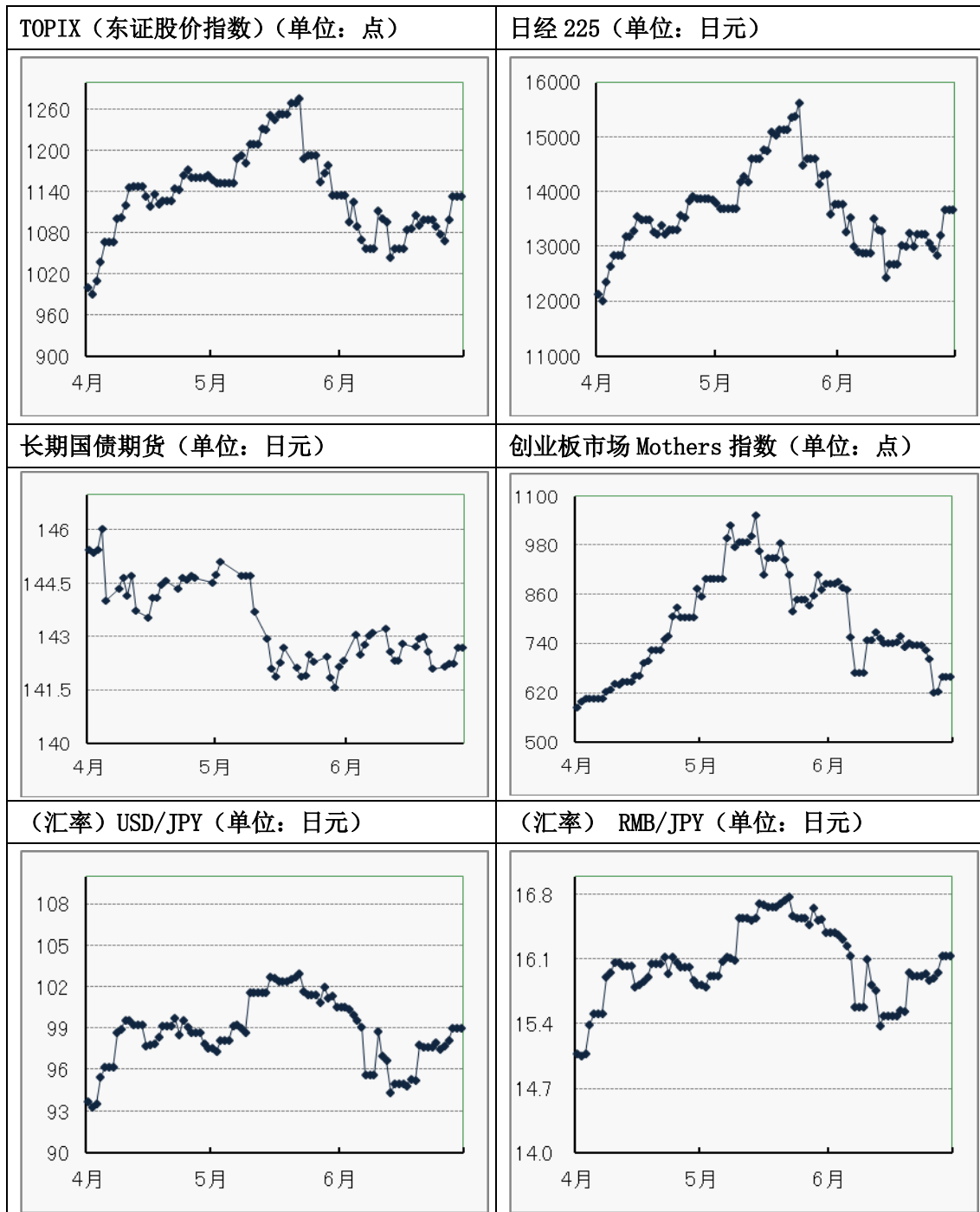
为了满足中国市场旺盛的需求。届时将增设生产线，争取 2014 年 12 月投产。增加生产线后将提升高功能聚丙烯长纤维无纺布的产量。中国子公司东丽高新聚化（南通）有限公司（TPN）（江苏省南通市）年产能约为 7 万 8000 吨。（6 月 20 日）

- ◆ 凸版印刷（东证一部：7911）宣布已与机械厂商上海普丽盛包装（上海市）在纸制饮料容器事业方面展开合作。凸版印刷授权上海普丽盛包装公司生产、销售用于容器成型及填充饮料的机器设备。凸版印刷面向购买该设备的饮料厂商提供用于容器的特殊薄膜材料。（6 月 21 日）
- ◆ 盐野义制药（东证一部：4507）宣布已在北京成立当地法人北京盐野义医药科技有限公司。该公司是其在中国的医药品研发与销售工作的后援机构。此举目的在于扩大其在中国市场的市场占有率并推进产学合作下的研发工作等。新公司注册资金为 3000 万日元。（6 月 25 日）
- ◆ 丰田纺织（东证一部：3116）宣布今年 7 月将在广东省河源市合资成立河源丰田纺织汽车部件有限公司，负责生产车用内饰产品。注册资金为 210 万美元，出资比例为该公司的当地法人丰田纺织有限公司 75%，广州汽车集团零部件有限公司 25%。新公司占地面积 1 万 7000 平米，建筑物面积约 8700 平米，投资额将达到 414 万美元。（6 月 27 日）
- ◆ 永旺（东证一部：8267）宣布 2014 年将在湖北武汉市及江苏苏州市新建综合超市。随着今后经济增长及市民收入水准提升，这两个城市的食品及生活用品需求也将增加。永旺旨在通过此举来满足两城市的需求。（6 月 27 日）
- ◆ 日本清水银行（东证一部：8364）宣布已与中国交通银行展开业务合作。计划通过提供信息或进行商务接洽等为日本静冈县企业在中国的商务活动提供服务。（6 月 28 日）

【东京证券交易所】

- ◆ 东京证券交易所宣布已经认同 CLSA 证券公司获得综合交易资格。至此，东京证券交易所的综合交易参与方（证券公司）已达到 92 家。（6 月 4 日）
- ◆ 东京证券交易所公布 TOPIX 期货交易量已达到 747,937 手（其中套利交易为 386,002 手，场外交易为 262,526 手），创下市场开设以来的历史新高。（6 月 11 日）
- ◆ 东京证券交易所宣布，继 2013 年 7 月 16 日即将进行的现货市场统一之后，计划于 2014 年 6 月 3 日，将东京证券交易所的金融衍生品市场与大阪证券交易所的金融衍生品市场合并，并对合并时所需的制度纲要进行了整理。（6 月 19 日）

市场动向 (2013年4月~2013年6月)



从以下 URL 可以通过 PDF 文件形式阅览东京证券交易所月报的最新一期和以往各期。

<http://www.tse.or.jp/cn/market/index.html>

《免责声明》

本资料的目的是, 是以中文翻译的方式提供来株式会社东京证券交易所的主要简讯, 不以指导投资为目的。另外, 也不保证本资料内容的完整性和正确性。株式会社东京证券交易所对于因利用本资料内容而产生的任何损失概不负责, 敬请注意。本资料内容的著作权属于株式会社东京证券交易所, 未经许可禁止转载。