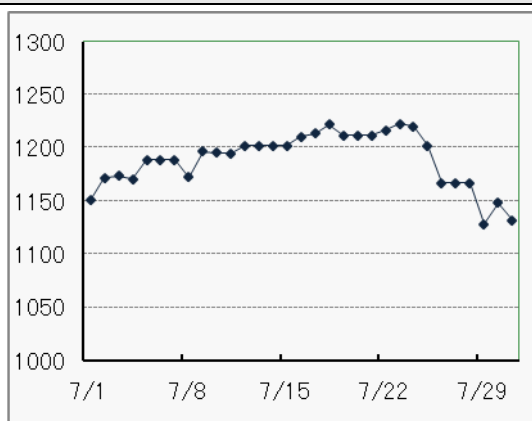
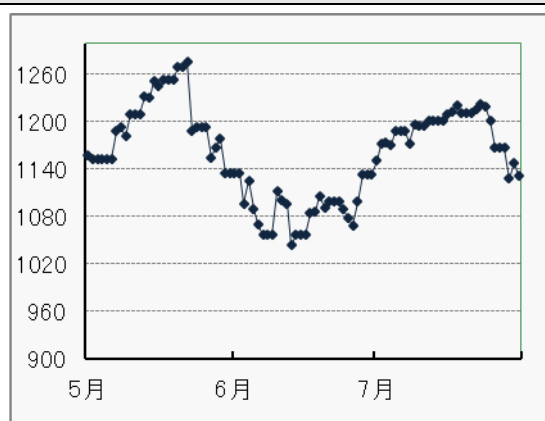


# 月报 2013年8月

日本交易所集团东京证券交易所



## 市场动向—TOPIX（东证股价指数）（2013年7月）



日央行6月份企业短期经济观测调查（日银短观）显示制造业大企业信心指数连续两个季度好转，同时，外汇市场日元持续走低，受此利好因素影响，月初，市场买入情绪强烈，汽车等出口相关股以及金融股等股价大幅上涨，市场行情走势坚挺。

月中，因对美国量化宽松政策提前收紧的担忧有所减弱，纽约道琼斯指数创下历史新高影响，美国股市上扬。但另一方面，受日元持续走高的喜忧参半的影响行情处于震荡状态。

月末，受日本参议院选举结果影响，行情开始趋于坚挺，但由于缺乏刺激因素，市场观望情绪逐渐升温。此外，受美联储对当前继续执行货币宽松政策的观望增强、日元持续走高美元持续走低、投资者对企业业绩有所戒备等因素影响，以出口相关股为主多的只股票被抛售，市场行情出现回落。

月末TOPIX以1,131.70点收盘，较上月末下跌0.2%。日经平均月末收盘价为13,668.32日元，较上月末下跌0.1%。

### 7月末股票指标（22个交易日）\*JASDAQ/PRO为12个交易日的数值

	一部	二部	Mothers	JASDAQ/PRO
月成交量（千股）	64,812,973	1,256,704	659,486	799,788
月成交金额（百万日元）	54,594,144	275,982	2,284,958	1,125,531
上市公司（家）	1,760	568	186	895
IPO（家）	1	0	3	0
退市（家）	4	3	1	8

7 月份市场数据	
东证一部日均成交金额	约 24,815 亿日元 (较上月下跌 11.5%)
行业交易情况	(比上月上升↑) 有色金属、钢铁、煤炭石油 (比上月下降↓) 化学、电力燃气业、医药品
东证一部各投资部门交易情况 (7/1-8/2 对 50 家证券公司进行的调查显示)	海外投资者 (委托交易的 61.4%) ⇒9,291 亿日元超买 个人投资者 (委托交易的 29.1%) ⇒8,795 亿日元超卖 金融机构 (委托交易的 3.6%) ⇒2,707 亿日元超卖 * 证券公司的自营部门 ⇒1,686 亿日元超买

#### 2013 年 7 月份新上市公司

公司名	市场	业务内容	上市日期	公开发价 (首日开盘价)	筹资金额※ (公开发行+旧股出售)
Suntory Beverage & Food limited (2587)	I	食品饮料	7/3	3,100 日元 (3,120 日元)	3,881.2 亿日元
DREAM VISION Co., LTD (3185)	M	网络销售	7/10	2,600 日元 (5,210 日元)	11.9 亿日元
Photocreate Co., LTD (6075)	M	摄影服务	7/10	1,670 日元 (3,775 日元)	3.8 亿日元
NEXTAGE Co., LTD (3186)	M	二手车销售	7/30	1,700 日元 (2,011 日元)	14.0 亿日元

#### 2013 年 7 月主要简讯

##### 【宏观经济政策及数据】

- ◆ 日本汽车销售协会联合会与全国轻型汽车协会联合会发布的数据显示, 2013 年上半年 (1~6 月) 新车销量为 271 万 1648 辆, 同比减少 8.0%, 销量时隔两年首次低于上年同期水平。其中, 普通车型等为 164 万 1032 辆, 同比减少 11.6%, 轻型车为 107 万 616 辆, 同比减少 1.8%, 时隔两年两者销量均首次低于上年同期水平。(7 月 1 日)

- ◆ 经济合作与发展组织（OECD）公布数据显示，表示成员国景气动向的 2013 年 5 月份综合领先指数（CLI）升至 100.62，环比增长 0.08 个百分点。虽然 CLI 已连续 9 个月呈现增长，但增幅较上月的 0.09 个百分点略有减少。5 月份同比增长 0.61 个百分点，已连续 8 个月高于上年同月水平，增幅较上月的 0.48 个百分点有所增加。日本 5 月份 CLI 为 101.32，环比增长 0.23 个百分点，同比增长 1.22 个百分点，已连续 6 个月高于上年同月水平。美国 5 月份 CLI 环比增长 0.07 个百分点，增幅虽有减少趋势，但创下了连续 10 个月增长的新纪录。（7 月 8 日）
- ◆ 国际货币基金组织（IMF）发布的最新《世界经济展望》（WEO）称，在宽松货币政策等显效的基础上，将 2013 年日本实际 GDP 增幅从 4 月的预期上调 0.5 个百分点至 2.0%。另外，将全球的增幅下调 0.2 个百分点至 3.1%。IMF 称，之所以大幅上调日本实际 GDP 的增幅，是因为在安倍政府出台的货币宽松政策以及积极财政（财政出动）政策的刺激下，市场稳定度有所恢复，民间需求有所增大。由于美国的增幅下调至 1.7%，欧元区各国的增幅下调至负 0.6%，因此日本的增幅在七国集团中预期最高。（7 月 9 日）
- ◆ 日本安倍政府的经济政策“安倍经济学”发展战略说明报告会于 7 月 10 日在中国香港举行。日本内阁府副大臣西村康稔发表了演讲，此外，庆应大学教授竹中平藏和东京大学教授伊藤元重等人参加了专题讨论。（7 月 10 日）
- ◆ 二十国集团（G20）财长和央行行长会议闭幕并基于讨论成果发表了总结性的联合公报。公报指出，受新兴国家发展减速以及欧洲经济衰退的影响，“全球经济非常疲软”，当前应优先增加就业和发展经济。在此基础上，发达国家需要致力于中期财政重建。（7 月 20 日）
- ◆ 日本第 23 届参议院选举于 7 月 21 日开始投票，当日开票。各政党议席数得到确定。自民党获得了现行制度下最多的 65 个议席，超过了改选议席的一半。（7 月 22 日）

- ◆ 日本政府观光局公布的数据显示，2013 年 1~6 月访日外国游客人数（推算值）为 495 万 4600 人，较上年同期增长 22.8%，连续两年超过上年同期水平。超过 2008 年上半年的 433 万 6889 人，创历史新高。除日元不断走低使得赴日旅游比较便宜外，廉价航空公司（LCC）等扩充日本和亚洲的航空线路也起到了推动作用。（7 月 24 日）
- ◆ 日本时事通信社对日本季度上市企业截止 7 月 30 日披露的 2013 年 4~6 月结算进行中期统计的结果显示，销售额和经常利润分别较上年同期增长 6.0%和 23.6%，实现了收入利润双丰收。股价在日本安倍政府的经济政策“安倍经济学”的刺激下走高，在此背景下，企业业绩前景看好。（7 月 30 日）

#### 【日本企业】


- ◆ 丸红（东证一部：8002）和三菱地所 RESIDENCE 宣布，将与吉林省伟峰实业有限公司在吉林省长春市合资建设大约 1100 户低层住宅。项目已于今年 6 月开工，计划在 9 月开始销售其中的一部分，2015 年 12 月完工。总项目经费约为 300 亿日元。3 家公司合资的项目名称为“长春净月项目”。项目主体为“长春市领运房地产开发有限公司”（注册资金 5 亿 5000 万元）。出资比例为丸红的子公司 40%，吉林省伟峰实业有限公司 35%，三菱地所 RESIDENCE 的子公司 25%。（7 月 19 日）
- ◆ 主营道路维护业务的 SUBARU enterprise（东证一部：9632）子公司出资的太阳能电池板销售公司 Century Subaru Solar 宣布，将与 2 家中国国有企业合作销售自有品牌的太阳能电池板。开展合作的 2 家企业为国电光伏（江苏）有限公司（江苏省）和宁夏银星能源股份有限公司（宁夏回族自治区）。（7 月 22 日）
- ◆ 日立制作所（东证一部：6501）宣布，其在成都市新设立的电梯工厂已正式投产。成都工厂是日立制作所继广州市、天津市、上海市之后在华设立的第 4 个电梯生产基地，将向中国西部地区提供产品。日立制作所于 2011 年 10 月成立了负责新工厂

运营的“日立电梯（成都）有限公司”来推动新工厂的建设。日立制作所计划新工厂 2013 年度的电梯产能为 8000 台，2015 年度为 1 万 1000 台，届时日立电梯 2013 年度的在华产能为 7 万台，2015 年度将扩大至 10 万台。（7 月 23 日）


- ◆ 停车场综合研究所（东证 Mothers：3251）宣布，将于今年 10 月在上海市成立现地法人（合并子公司）。这是该公司继北京、天津（2 家）之后在华成立的第 4 家现地法人。计划在全中国范围内，开展与停车场和城市交通相关的咨询、企划、建设以及停车场管理、运营等业务。（7 月 26 日）

### 【东京证券交易所】

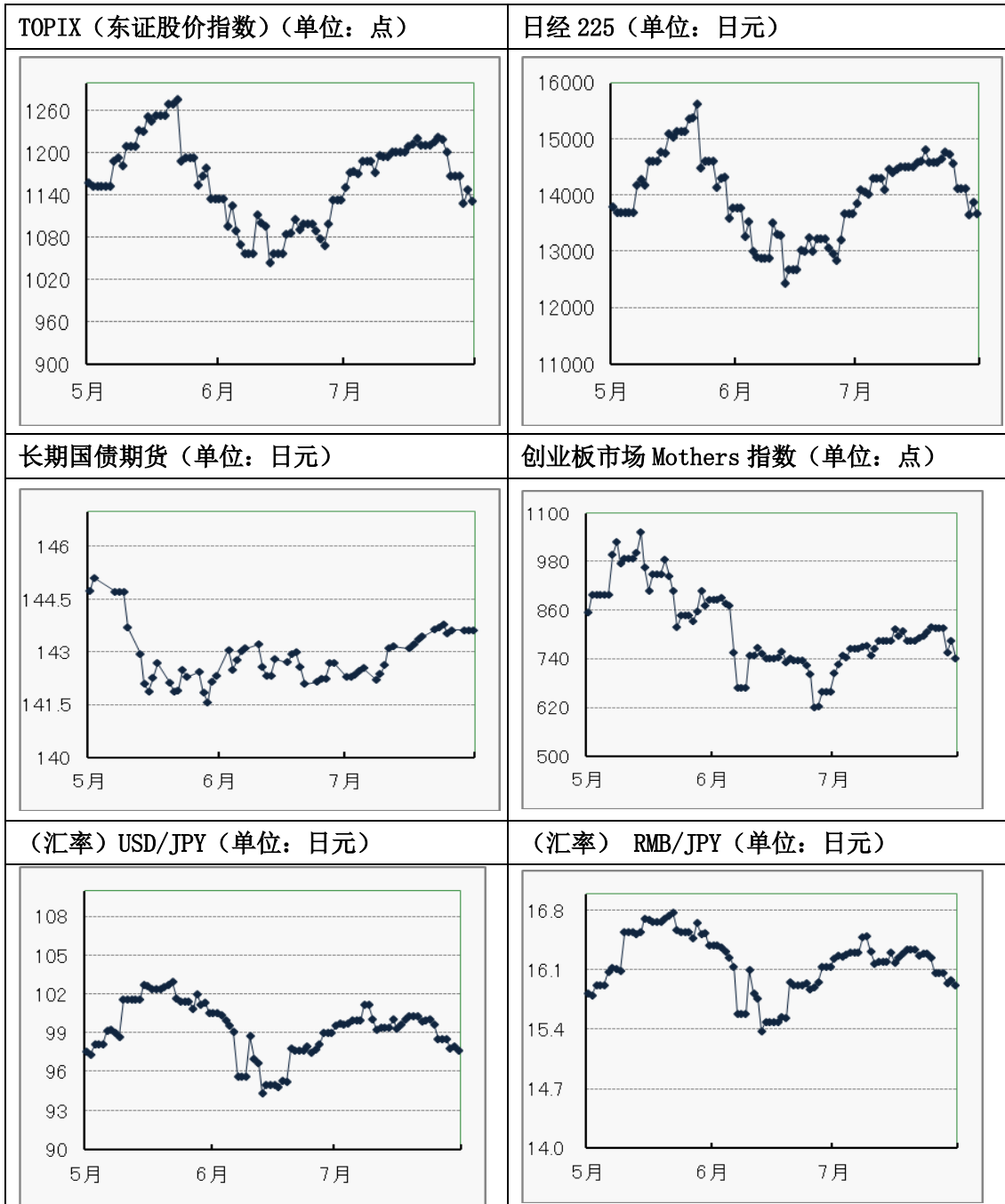
- ◆ 东京证券交易所宣布，HSBC 证券公司东京分公司、The Hongkong and Shanghai Banking Corporation Limited 以及 HSBC Bank plc 已注册成为面向专业投资者债券市场“TOKYO PRO-BOND Market”的主干事证券公司。截至 2013 年 7 月 3 日，该市场注册的主干事证券公司达 27 家。（7 月 3 日）
- ◆ 东京证券交易所宣布，已批准三星资产运用株式会社运营的 ETF “Samsung KODEX Samsung Group Securities Exchange Traded Investment（1584）”上市。计划上市日期为 8 月 6 日（周二）。包含本次的 ETF，东京证券交易所 ETF・ETN 市场共计拥有 160 个品种。（7 月 12 日）
- ◆ 东京证券交易所和大阪证券交易所于 2013 年 7 月 16 日对现货市场进行了合并。大阪证券交易所的主板市场（市场第一部及第二部）整合到东京证券交易所的主板市场。大阪证券交易所 JASDAQ 将作为东京证券交易 JASDAQ 在东京证券交易所运营。整合后的上市制度和交易制度沿用东京证券交易所制度，实现了交易系统与东京证券交易所的系统一体化。（7 月 16 日）
- ◆ 日本交易所集团（东证一部：8697）、东京证券交易所以及日本经济新闻社总结并公布了目前三方正在共同开发的新股价指数的要点。新指数关注企业的资本效率性、



收益性以及从投资人角度出发的经营的重要性，根据 ROE 等企业业绩指标和数据选择股票。确定成份股数量既要考虑运用的便捷性，又要确保一定的市场指标性，因此最多在 500 只左右。（7 月 30 日）



## 市场动向 (2013年5月~2013年7月)



从以下 URL 可以通过 PDF 文件形式阅览东京证券交易所月报的最新一期和以往各期。

<http://www.tse.or.jp/cn/market/index.html>

### 《免责声明》

本资料的目的是, 是以中文翻译的方式提供来株式会社东京证券交易所的主要简讯, 不以指导投资为目的。另外, 也不保证本资料内容的完整性和正确性。株式会社东京证券交易所对于因利用本资料内容而产生的任何损失概不负责, 敬请注意。本资料内容的著作权属于株式会社东京证券交易所, 未经许可禁止转载。