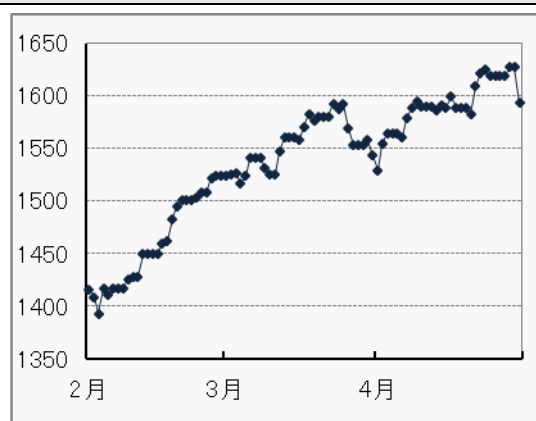
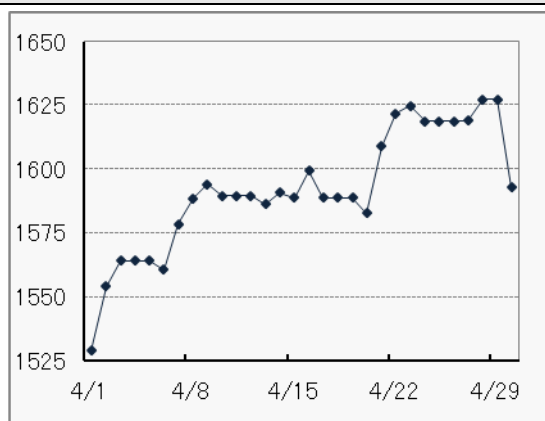


月报 2015年5月

日本交易所集团东京证券交易所



市场动向—TOPIX（东证股价指数）（2015年4月）



月初，利率提前上调的预期未能实现导致美国股市上涨，加上日本央行继续出台量化宽松政策前景看好以及日元进一步走低，诸多金融股和内需相关股等上涨，日经平均股价自2000年4月以来时隔15年一度收复2万日元大关，市场行情开始呈上升态势。

月中，日本主要企业延期发布决算的氛围渐浓，市场持续出现一进一退的局面，加上欧美股市疲软和日元持续走高使得投资者心理负担加重，大量股票遭抛售，TOPIX持续小幅下跌。

月末，受主要企业有望发布2014财年（2014年4月1日-2015年3月1日）决算以及中国继续出台量化宽松政策等因素影响，市场买入情绪强烈，TOPIX时隔7年零5个月恢复至1,600点大关，日经平均股价也再次升至2万日元，市场走势坚挺。但受欧洲股市下跌以及一季度GDP减速等因素影响，美国经济前景不明朗等导致市场出现悲观情绪，市场行情全面走低，加之日本央行延期出台量化宽松政策导致投资者失望性抛售，TOPIX等主要股价指数于4月30日以2015年的最大跌幅收盘。

月末TOPIX以1,592.79点收盘，较上月末上涨3.22%。日经平均月末收盘价为19,520.01日元，较上月末上涨1.62%。

4月末股票指标（21个交易日）

	一部	二部	Mothers	JASDAQ/PRO
月成交量（千股）	50,758,781	3,125,350	1,255,642	3,582,315
月成交金额（百万日元）	59,543,906	658,395	1,876,831	1,742,465

上市公司(家)	1,888	538	221	845
IPO(家)	0	1	10	1
退市(家)	1	0	0	0
4月份市场数据				
东证一部日均成交金额	约28,354亿日元(较上月下跌1.79%)			
行业交易情况	(比上月上升↑) 矿业、煤和石油制品、纸浆造纸业 (比上月下降↓) 金属制品、医药品、精密仪器			
东证一部各投资部门交易情况 (3/30-5/1对51家证券公司进行的调查显示)	海外投资者(委托交易的70.0%)⇒19,590亿日元超买 个人投资者(委托交易的20.7%)⇒14,927亿日元超卖 金融机构(委托交易的4.3%)⇒6,530亿日元超卖 *证券公司的自营部门⇒4,909亿日元超买			

2015年4月份新上市公司

公司名	市场	业务内容	上市日期	公开发价 (首日开盘价)	筹资金额※ (公开发行+旧股出售)
SanBio Company Limited (4592)	M	医药品的研究、开发、制造、销售	4/8	2,000日元 (1,710日元)	149.5亿日元
Kaihan co., Ltd. (3133)	M	以酒馆为主的餐饮店的策划开发及运营	4/17	1,020日元 (1,800日元)	7.0亿日元
Hamee Corp. (3134)	M	企划和销售手机配件的电子商务业务、面向EC企业的云计算业务管理服务的开发和提供业务	4/20	2,530日元 (4,230日元)	11.5亿日元
CRE, Inc. (3458)	2	以物流设施为主的商用房地产的综合服务	4/21	3,620日元 (3,355日元)	60.6亿日元
Nippon Ski Resort Development Co., Ltd. (6040)	M	滑雪场的运营	4/22	3,570日元 (3,925日元)	25.5亿日元
Rentracks CO., LTD.	M	成果报酬型广告服务业务、检索联动型广	4/24	1,750日元 (2,680日元)	7.4亿日元

(6045)		告代理业务			
SANKI SERVICE CORPORATION (6044)	JQS	空调设备、电气、厨房、给排水卫生设备等的维护业务	4/24	1,540 日元 (2,112 日元)	8.8 亿日元
JIG-SAW, Inc. (3914)	M	基于 IoT 大数据的互联网系统的自动管理服务业务	4/28	2,390 日元 (8,040 日元)	6.8 亿日元
Gunosy Inc. (6047)	M	信息管护应用软件“Gunosy”的运营	4/28	1,520 日元 (1,520 日元)	103.3 亿日元
LINKBAL INC. (6046)	M	活动的策划、举办及活动门户网站的运营	4/28	2,400 日元 (3,070 日元)	21.1 亿日元
TerraSky Co., Ltd. (3915)	M	云计算系统的引进支持及开发业务	4/30	1,700 日元 (7,650 日元)	3.9 亿日元
DesignOne Japan, Inc. (6048)	M	地区信息评价网站的运营	4/30	2,750 日元 (4,150 日元)	18.9 亿日元

2015 年 4 月主要简讯

【宏观经济政策及数据】

- ◆ 日本汽车销售协会联合会与日本全国微型汽车协会联合会公布的数据显示，2014 年日本新车销量为 5,297,110 辆，同比减少 6.9%。受消费税上调导致的集中购买需求持续回落的影响，年度销量时隔 4 年首次出现负增长。微型汽车销量在新车销量中的占比首次超过 4 成，达到 41.0%。（4 月 1 日）
- ◆ 国际货币基金组织（IMF）发布的《世界经济展望》预测 2015 年日本的实际 GDP 增长率为 1.0%，较 2015 年 1 月的预测值上调了 0.4 个百分点。报告预测日元以及原油价格走低将推动日本经济发展。报告对全球经济增长率的预测仍维持在 3.5%，对外汇市场和原油价格的急剧变动表示担忧。（4 月 14 日）

- ◆ 日本钢铁联盟公布的数据显示,2014 年度日本粗钢产量为 1 亿 985 万吨,同比减少 1.5%, 时隔 3 年首次低于上年度实际产量。虽然造船和产业机械方面的钢材需求保持稳定,但受消费税上调前的集中购买需求回落的影响,汽车方面的钢材需求趋于减少。建设方面的钢材需求也表现低迷。(4 月 20 日)
- ◆ 日本政府公布的 2015 年 4 月的月度经济报告在部分表述上有所变化,但对个人消费和设备投资等主要项目的判断均保持不变。日本国内经济走势评估与上月同为“企业部门有所改善,经济继续呈现缓慢复苏态势”;前景预测仍维持“有望不断缓慢复苏”。(4 月 20 日)
- ◆ 日本央行明确表态将研究把 2015 年度消费者物价上涨率(生鲜食品除外)预期下调至较上年度上涨 0.5%以上(现在为 1.0%)。下调的原因在于原油价格下跌和个人消费改善迟缓导致无法预测物价会提前加速上涨。(4 月 21 日)
- ◆ 日本政府观光局公布数据显示,2015 年 3 月访日外国人人数(推算值)为 1,526,000 人,同比增长 45.3%,首次突破 150 万人。单月数据已连续 26 个月增长,并连续两个月创下历史新高。在日元贬值使得赴日旅游性价比增高的背景下,赴日赏樱的游客备受瞩目。(4 月 22 日)

【日本企业】

- ◆ Kewpie Corporation (东证一部: 2809) 宣布,将在中国投建第三家工厂“南通丘比食品”(江苏省南通市)。新厂计划 2017 年上半年投产,产品包括在中国需求不断增长的鸡蛋加工品以及用作蛋黄酱原料的食用醋。(4 月 1 日)
- ◆ Sumitomo Mitsui Trust Holdings, Inc. (东证一部: 8309) 的子公司 Sumitomo Mitsui Trust Bank, Limited 宣布,将集团投资公司 Sumitomo Mitsui Trust Capital Co., Ltd. 大约 95%的已发行股票转让给本部位于新加坡、从事房地产及未公开上市股票投资等业务的 Croesus Group 的中国香港子公司 Everglory Group Limited., 并且双方已就在投融资业务方面开展合作达成协议。转让额约为数十亿日元,计划于 2015 年 6 月底前办

理完相关手续。（4月3日）

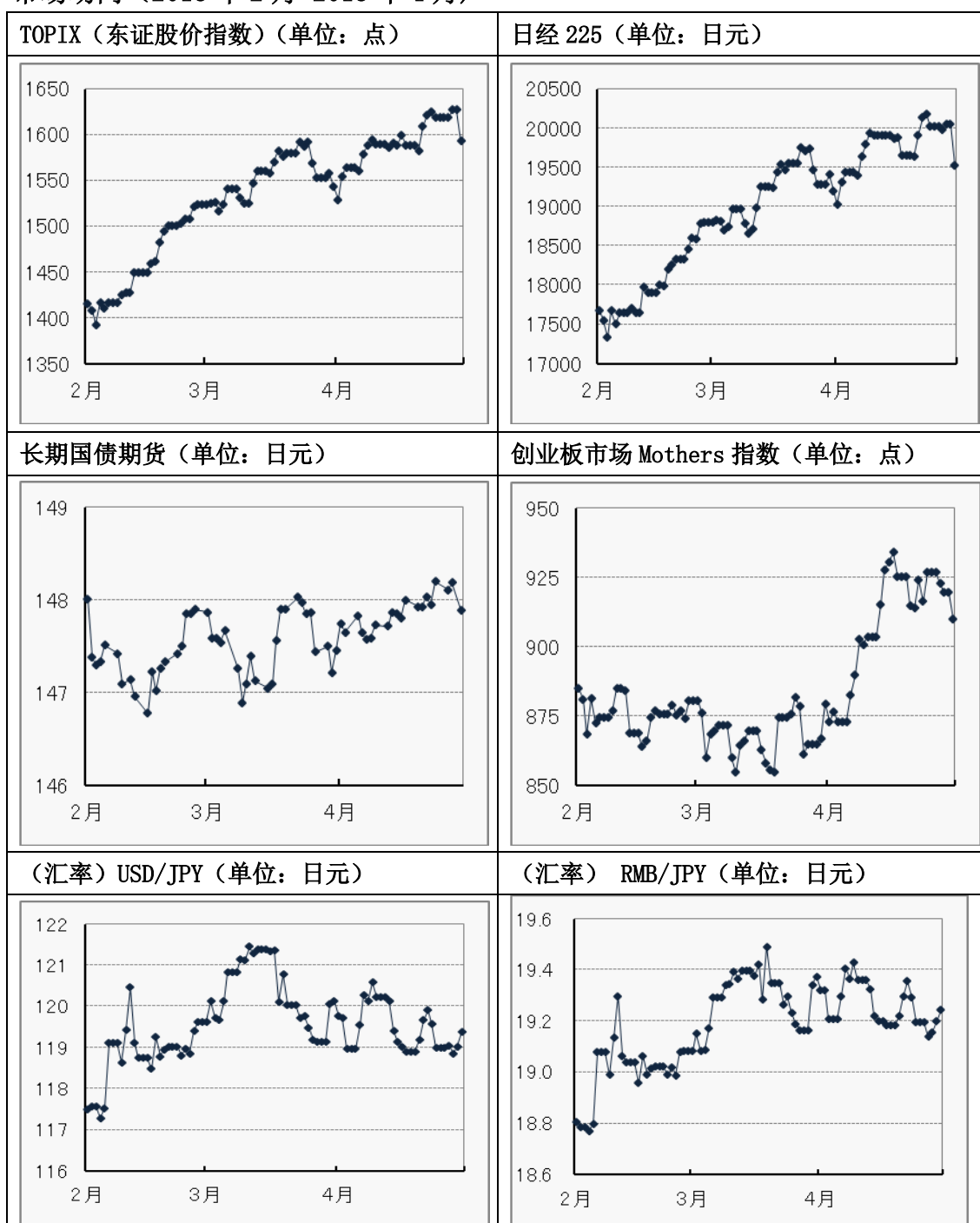
- ◆ HOSHIZAKI ELECTRIC CO.,LTD.（东证一部：6465）宣布，将从香港的投资公司获得浙江省商用冷藏柜厂商浙江爱雪制冷电器有限公司（注册资金 500 万美元）51%的股份，使其成为旗下子公司。取得股份的时间预计为 2015 年 6 月，随后将追加持股，在 5 年内将持股比例提高至 67%。（4月13日）
- ◆ Mitsubishi Shokuhin Co.,Ltd.（东证一部：7451）宣布，已在广州市成立了当地法人“广州广菱食品商贸有限公司”。新公司是 Mitsubishi Shokuhin Co.,Ltd. 除物流中心等以外，在海外正式设立的首个网点。业务包括在当地销售日本食品的食材、协助日本企业进驻中国等。（4月15日）
- ◆ 丰田汽车（东证一部：7203）宣布，将在广州工厂增设生产线，结束计划自 2013 年度起为期 3 年的扩张冻结期。投资额约 525 亿日元，旨在面向今后需求仍可稳定增长的中国市场扩大产能，推动公司持续发展。通过本次投资，丰田将在其与中国大型汽车厂商—广州汽车集团（广东省广州市）的合资公司—广汽丰田的广州工厂内新建第 3 条生产线，并对现有的两条生产线进行更新换代。截止 2017 年底，年产能达 10 万辆的新生产线将陆续建成投产。丰田将根据需要，不断扩大产能。（4月15日）
- ◆ Asahi Glass Company, Limited（东证一部：5201）宣布，将在广东省新建液晶面板用玻璃基板工厂。此举旨在建立从玻璃基板制造到加工工序的一条龙生产体制，以满足中国市场不断扩大的需求。总投资额约 270 亿日元。新厂计划于 2016 年年底至 2017 年年初期间投产。（4月17日）
- ◆ AISIN SEIKI CO.,LTD.（东证一部：7259）宣布，将增强在华面向本地客户的天窗、电动滑门等车身零部件的开发体制。AISIN SEIKI CO.,LTD. 将结合位于江苏省南通市经济技术开发区的研发基地“爱信(南通)汽车技术中心有限公司”的新楼建设，引进产品评测设备和长 240 米的试车道，建立起从设计到评测的一条龙业务体制。投资额约 30 亿日元。（4月20日）

- ◆ Showa Denko K.K.（东证一部：4004）决定在其全资子公司“上海昭和电子化学材料有限公司”（上海市）新建用于半导体制造的高纯度氟化氢气体的生产设备。新设备于 2015 年 4 月投建，计划年内投产。（4 月 22 日）
- ◆ 运营会员制返现网站“返利网”的中彦信息科技(上海市)宣布,已获得来自 Rakuten, Inc.（东证一部：4755）的 1 亿美元投资。出资比例不足 10%。（4 月 23 日）
- ◆ Lawson, Inc.（东证一部：2651）宣布，将首次在浙江省宁波市开设 4 家店面。中国当地法人 Lawson China Shanghai 表示，外资便利店在宁波市开店尚属首次。（4 月 27 日）
- ◆ ITOCHU Corporation（东证一部：8001）宣布，已与中信集团、泰国的 Charoen Pokphand Group、中国移动通信集团、上海市信息投资股份有限公司四家公司就在中国合作进入销售国外产品的电子商务领域达成基本协议。各方正在讨论以上海自由贸易试验区为基地，通过网络销售日本商品等相关事宜。（4 月 30 日）

【日本交易所·东京证券交易所】

- ◆ 日本交易所集团（JPX、东证一部：8697）宣布，已成立设立准备室，加大力度协助缅甸的证券交易所“仰光证券交易所”开业。JPX 已向交易所的准备公司出资，并将在取得营业执照、推动企业上市等方面提供支持，推动交易所于今年秋季开业。（4 月 1 日）
- ◆ 日本交易所集团（JPX、东证一部：8697）宣布，将在新加坡开设其子公司—东京证券交易所和大阪交易所的支店。之前设立的驻外办事处将撤销。此举旨在通过增派人员，加强信息发布和交流能力，加深与亚洲投资者等的关系。（4 月 20 日）
- ◆ 东京证券交易所宣布，中国香港的证券公司 Susquehanna Hong Kong Limited 将作为其首家遥距交易参与者成为东交所综合交易参与者。东交所的遥距交易参与者制度始于 2009 年，允许未在日本设立分支机构的海外证券机构直接购买东证股票。（4 月 28 日）
- ◆ 东京证券交易所宣布，已开设了“基础设施基金市场”，以可再生能源发电设备等为投资对象的基础设施基金可在该市场上市。（4 月 30 日）

市场动向 (2015年2月-2015年4月)



从以下 URL 可以通过 PDF 文件形式阅览东京证券交易所月报的最新一期和以往各期。

<http://www.jpx.co.jp/chinese/markets/data/monthly/index.html>

《免责声明》

本资料的目的是, 是以中文翻译的方式提供来自株式会社东京证券交易所的主要简讯, 不以指导投资为目的。另外, 也不保证本资料内容的完整性和正确性。株式会社东京证券交易所对于因利用本资料内容而产生的任何损失概不负责, 敬请注意。本资料内容的著作权属于株式会社东京证券交易所, 未经许可禁止转载。