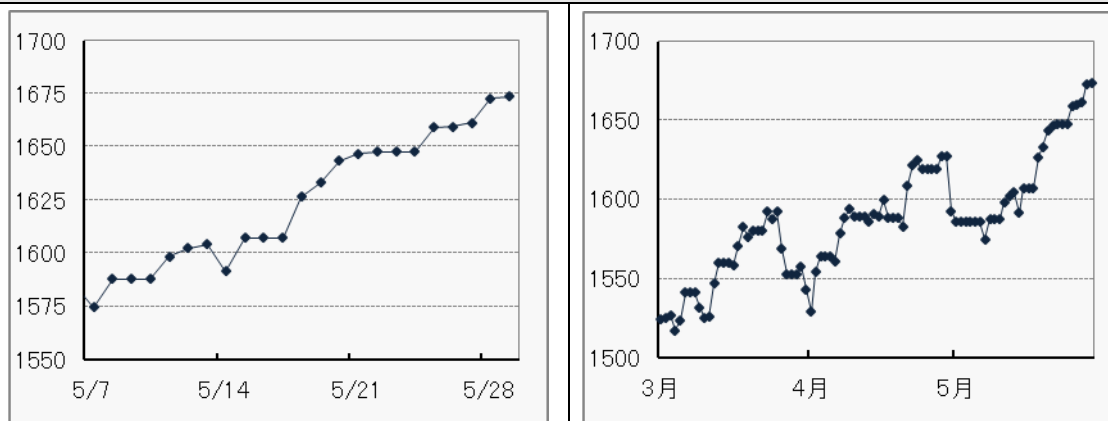


月报 2015年6月

日本交易所集团东京证券交易所



市场动向--TOPIX（东证股价指数）（2015年5月）



月初，受希腊财政问题前景再次堪忧以及欧美市场长期利率上升和欧美股下跌的影响，市场行情停滞不前。随后，欧洲央行(ECB)行长德拉基表示将继续推出量化宽松政策使得利率停止上升步伐，欧美股开始上涨，加上增加分红等股东回报政策的利好影响，服务、银行股被买入，市场走势再次坚挺。

月中，在欧美利率停止上升以及主要企业在2014财年决算中显示良好业绩的利好影响下，以银行股和保险股为主的诸多股票被买入，市场开始走高。随后，在欧美股市上涨和外汇市场日元持续走低等投资环境好转的背景下，投资者对买入持放心态度，加之1月至3月日本国内GDP速报值超出市场预期的正面影响，市场行情呈上升态势，TOPIX等自年初以来连日创下新高。

月末，受日本国内企业业绩恢复以及意识到美国年内提高利率后外汇市场日元走低、美元走高等利好影响，市场买入情绪强烈，尽管交投疏落，但市场开始走高。随后，受欧美股市表现坚挺和日元持续走低等因素影响，市场买入情绪更为高涨，电力、银行、空运、钢铁等诸多股票被买入，TOPIX和日经225均连续11天走高，市场以上升态势结束交易。

月末TOPIX以1,673.65点收盘，较上月末上涨5.08%。日经平均月末收盘价为20,563.15日元，较上月末上涨5.34%。

5月末股票指标（18个交易日）

	一部	二部	Mothers	JASDAQ/PRO
--	----	----	---------	------------

月成交量（千股）	51,104,141	2,318,872	1,137,800	3,445,209
月成交金额（百万日元）	55,888,766	490,059	1,668,601	1,635,377
上市公司（家）	1,890	548	210	838
IPO（家）	0	0	0	0
退市（家）	1	0	3	2
5 月份市场数据				
东证一部日均成交金额	约 31,049 亿日元（较上月上漲 9.5%）			
行业交易情况	（比上月上升↑）有色金属、电力燃气业、机械 （比上月下降↓）精密仪器、仓储及运输相关行业			
东证一部各投资部门交易情况 （5/7-5/29 对 51 家证券公司进行的调查显示）	海外投资者（委托交易的 69.1%）⇒9,665 亿日元超买 个人投资者（委托交易的 20.0%）⇒12,565 亿日元超卖 金融机构（委托交易的 4.4%）⇒1,223 亿日元超卖 * 证券公司的自营部门⇒4,680 亿日元超买			

2015 年 5 月主要简讯

【宏观经济政策及数据】

- ◆ 日本财务省发布的 2014 年度经常收支盈余为 7.81 万亿日元，年度数据在东日本大地震后首次转为增长。除显示物品交易情况的贸易收支外，服务收支也有大幅改善。特别是外国人在日本的消费额减去日本人在海外的消费额得出的旅游收支 55 年来首次出现盈余。（5 月 13 日）
- ◆ 联合国贸易和发展会议发布的《2015 年亚太地区经济和社会调查》预测，日本 2015 年的实际 GDP 增长率将从 2014 年的较上年减少 0.1% 恢复至较上年增长 0.6%，2016 年将增长 0.8%。该调查预计，受日本银行扩大宽松货币政策的影响，股市将大幅上涨，而股价走高产生的资产效应又会刺激消费增长。该调查还表示，由于企业的利润也正在改善，因此当前会进行大规模投资。（5 月 14 日）
- ◆ 日本百货商店协会公布数据显示，2015 年 4 月日本全国百货商店销售额为 4,722 亿日元，同比增长 13.7%，时隔两月再次实现增长。这是百货商店销售额从 2014 年 4 月开始受消费税增税影响大幅下滑后出现的反弹增长。受以赏花为目的赴日旅行的中国游客增长

的影响，免税商品的销售额创单月历史最高纪录。（5月19日）

- ◆ 日本政府观光局公布数据显示，2015年4月访日外国游客人数（推算值）为1,764,700人，同比增长43.3%，已连续3个月刷新月度记录。在日元贬值以及放宽东南亚和中国游客签证等因素的推动下，赴日赏樱花的游客有所增加。从国家和地区来看，中国游客人数增加了1.1倍，达到405,800人，位居首位。在扩充消费税免税制度的背景下，购物游客引人关注，按照国家和地区来看的月度数据首次突破40万人。（5月20日）
- ◆ 日本外务省宣布，2014年所有驻外使馆发放的签证件数较上年增加54.1%，为2,873,755件，创历史最高纪录。受日元持续贬值等因素影响，以观光为目的的访日外国人增加是其主要原因。日本面向中国发放的签证约占总数的7成，达到约205万个，位居首位。特别是团体观光签证较上年增长2倍，约为110万个，中国的团体观光游增长显著。（5月22日）
- ◆ 日本汽车工业协会公布的数据显示，2015年4月日本国内汽车产量为713,155辆，同比减少7.5%，已连续10个月低于上年水平。这是由于为处理2014年4月消费税增税前集中购买需求产生的积压订单而扩大生产的反作用所致。其中，轻型乘用车的产量为213,373辆，虽然同比减少18.5%，但仍处于较高水平。（5月29日）

【日本企业】

- ◆ Nitori Holdings Co., Ltd.（东证一部：9843）在上海市长宁区开设了其在中国的第3家店铺“NITORI 上海中山公园兆丰广场店”。该店位于大型家电量贩店等入驻的商业大楼，店铺共两层，面积约达5,300平方米，销售家具和日常用品约6500种。销售额目标是在截止2016年4月底的1年里达到9亿日元。（5月4日）
- ◆ 花王（东证一部：4452）宣布，花王集团全资子公司——花王（上海）化工有限公司（上海市）的新工厂建成。新工厂主要生产洗涤剂等的原料表面活性剂，产品于2015年5月后供应中国市场。花王非常重视今后有望快速发展的汽车、电子材料、精密机械市场，

将针对这些市场生产独自研发的高级化学品。（5月7日）

- ◆ Shinsei Bank, Limited（东证一部：8303）等10家公司共同出资在中国香港新成立的资产投资专业银行——Nippon Wealth Limited 已投入运营。新银行主要针对富裕层开展银行业务和保险代理业务。除了日本的新生银行外，参与出资的还有大型网络证券公司 Monex Group, Inc.（东证一部：8698）、投资公司 AD Capital、Tokyu Fudosan Holdings Corporation（东证一部：3289）旗下的大型房地产中介商 Tokyu Livable, Inc.、香港的大型独立金融公司 Convoy Financial Holdings Limited、大型流通和服装公司 Phoenix holdings Group 等。Nippon Wealth Limited 于2015年4月获得香港金融管理局颁发的银行牌照，并计划获取证券牌照。（5月11日）
- ◆ ISUZU MOTORS LIMITED（东证一部：7202）与庆铃汽车集团最近就向双方通过等额出资在重庆市成立的销售服务公司增资达成协议。此次双方各出资815万美元，合计1,630万美元。销售服务公司新设立了“零部件中心”作为校正零部件的流通窗口。销售服务公司成立于2008年，本次增资后，其注册资金将增至2,090万美元。（5月15日）
- ◆ TORAY INDUSTRIES, INC.（东证一部：3402）宣布，围绕中国的污水再利用，根据实证试验的结果，设置于华东地区规模最大的苏州污水处理厂（苏州市）的试点设施已经能够稳定运行，该试点设施可削减2成成本。实证试验由TORAY INDUSTRIES, INC.的研究网点与上海交通大学联合开展，其目的是应对中国日益增长的污水处理需求，今后计划为构建将污水再利用为工业用水等的系统提供相关技术。（5月27日）
- ◆ YOSHINOYA HOLDINGS CO., LTD.（东证一部：9861）决定新成立统筹管理中国业务的子公司——吉野家（中国）投资（上海市）。新公司计划于2015年6月成立，届时将建立对运营大约400家牛肉饭店的5家当地法人和经营12家乌冬面店的2家法人进行统筹管理的体制，在开展高效投资和管理的同时加大业务开展力度。新公司的注册资金为4,800万美元，由YOSHINOYA HOLDINGS CO., LTD.全额出资。（5月28日）
- ◆ Yahoo Japan Corporation（东证一部：4689）宣布，将与同为 SoftBank Corp.（东证

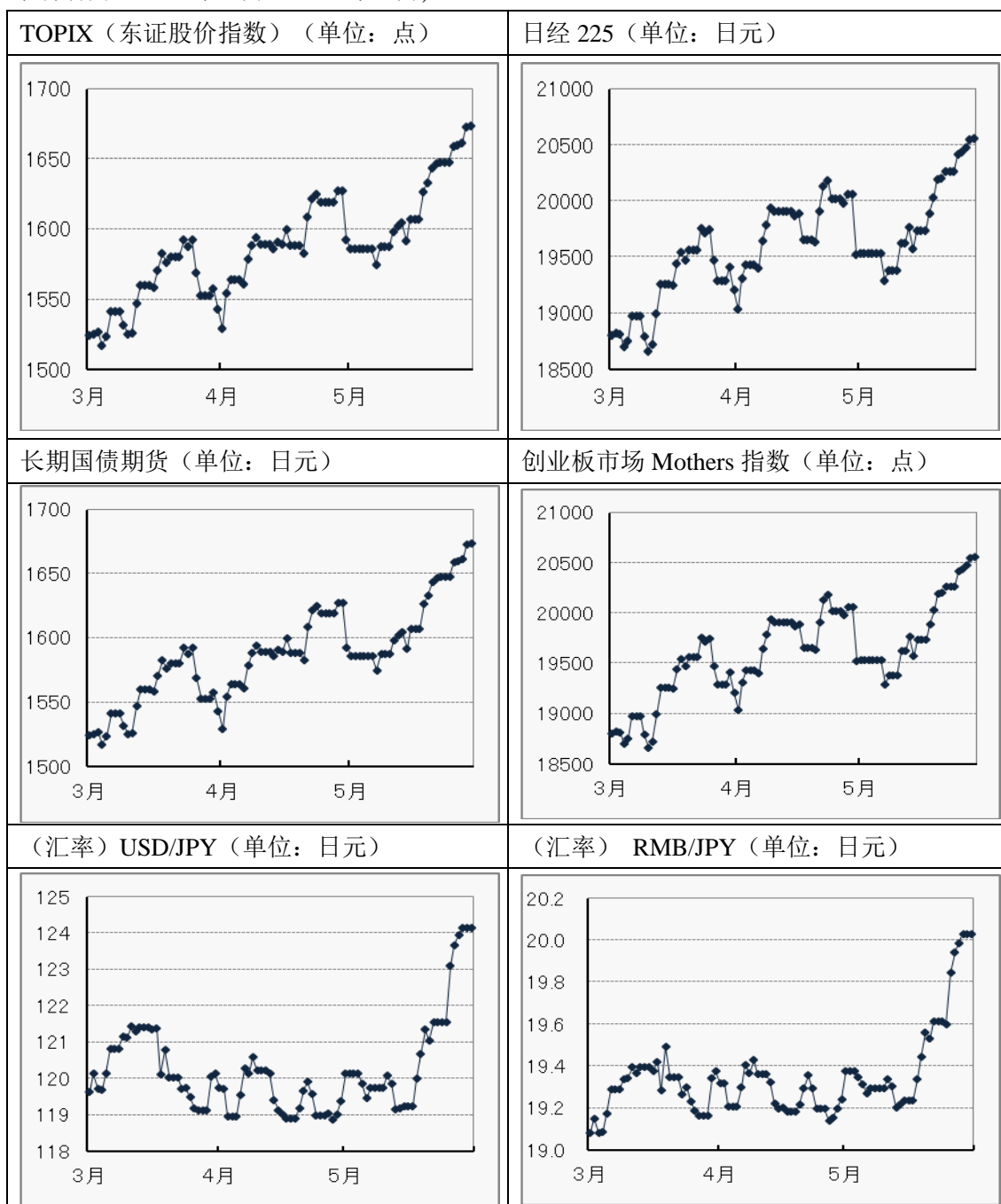
一部：9984) 集团成员的阿里巴巴集团在日本企业在华开展业务方面开展合作。由于日本产品受到中国消费者的欢迎，日本企业在阿里巴巴运营的“天猫”和“天猫国际”上开店可减少 5-9 成开店保证金、技术使用费和年费。(5 月 29 日)

- ◆ Rakuten, Inc. (东证一部：4755) 的子公司 Rakuten Securities, Inc. 宣布，将收购美国大型外汇保证金交易商 FXCM 的香港子公司——FXCM Asia。收购额预计将达到约 3,600 万美元。获得香港主管部门审批后，Rakuten Securities, Inc. 将在 2015 年 7 月以后获得 FXCM Asia 的所有股份。这将是 Rakuten, Inc. 在海外的首个网点。(5 月 29 日)
- ◆ KOBAYASHI PHARMACEUTICAL CO., LTD. (东证一部：4967) 透露，将在安徽省合肥市新建生产萃取中药提取物的工厂。新工厂已经开工建设，计划于 2016 年 9 月投产。投资额约 10 亿日元，用于完善生产设备等。KOBAYASHI PHARMACEUTICAL CO., LTD. 于 2015 年 6 月在合肥市成立的合资公司将负责新工厂的运营。今后将着力加强具有发展潜力的中药制剂业务，实现稳定的原料采购。(5 月 29 日)
- ◆ YAKULT HONSHA CO., LTD. (东证一部：2267) 宣布，将于 2015 年 6 月 1 日开始在无锡生产乳酸菌饮料“Yakult”。除了设在广州和上海等地的生产网点外，无锡网点是 YAKULT HONSHA CO., LTD. 在华的第 5 个生产网点。目前的日产能为 80 万瓶，年内将增至 180 万瓶。受中国消费者健康意识提高的影响，“Yakult”在中国的销售势头良好。2014 年的实际销量为日均 483 万瓶，较上年增长 27%。(5 月 29 日)

【日本交易所·东京证券交易所】

- ◆ 日本交易所集团 (JPX、东证一部：8697) 旗下的东京证券交易所接受并批准东京都在面向专业投资者的债券市场 TOKYO PRO-BOND Market 发行总额为 10 亿美元的债券。本次是 TOKYO PRO-BOND Market 首次发行外币债券。东京都将在自 2015 年 5 月 11 日起的两年内，以 Program Listing 形式发行债券。(5 月 18 日)

市场动向 (2015年3月~2015年5月)



从以下 URL 可以通过 PDF 文件形式阅览东京证券交易所月报的最新一期和以往各期。
<http://www.jpx.co.jp/chinese/markets/data/monthly/index.html>

《免责声明》

本资料的目的,是以中文翻译的方式提供来自株式会社东京证券交易所的主要简讯,不以指导投资为目的。另外,也不保证本资料内容的完整性和正确性。株式会社东京证券交易所对于因利用本资料内容而产生的任何损失概不负责,敬请注意。本资料内容的著作权属于株式会社东京证券交易所,未经许可禁止转载。