

1. 行情概况、股价、成交额

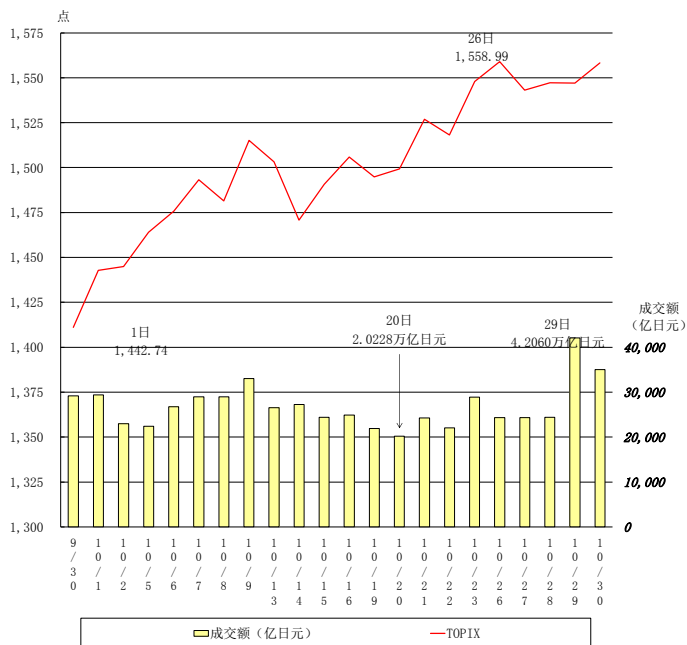
<行情概况>

10月上旬，受美国9月就业统计数据低迷、提前加息预期减弱使得美国股市上涨，环太平洋经济合作协定（TPP）达成基本协议等利好因素的影响，食品股、汽车股等诸多股票被买入，股市行情开始反弹。

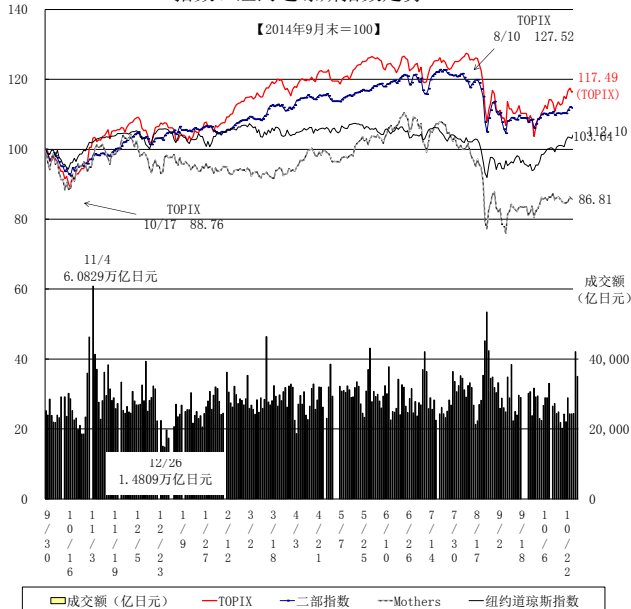
中旬，虽然存在中国经济统计数据低迷、对日经平均股价贡献度高的迅销股票因决算结果不如人意而大幅下跌、与公寓倾斜问题相关的股票暴跌等个别看跌因素，但对日本银行月末扩大货币宽松政策的预期根深蒂固，市场呈现买入情绪，行情出现一进一退的局面。

下旬，在主要企业发布第三季度决算前成交疏落的背景下，受欧洲央行行长德拉基暗示将在12月加强量化宽松政策以及中国宣布追加降息等利好因素的影响，市场买入情绪强烈，行情再次转为上涨。月末，虽然日本银行推迟扩大货币宽松政策，但出现“政府拟编制3万亿日元规模的补充预算”的报道等利好动向，市场走势坚挺。

10月TOPIX以及市场一部成交额（包括ToSTNeT）走势



最近1年市场一部成交额以及TOPIX、二部指数、Mothers指数、纽约道琼斯指数走势



<指数>

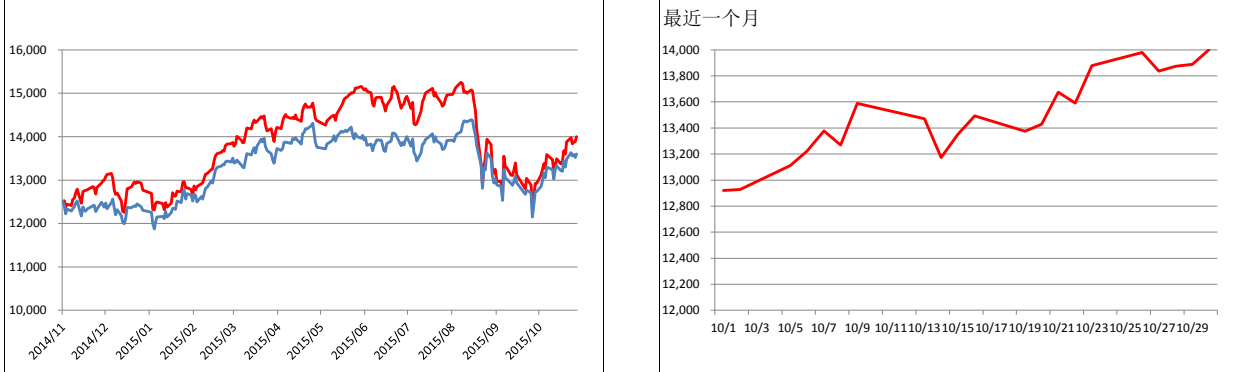
(单位: 点、美元、日元、%)

类型	2015/9/30	2015/10/30	涨跌值	涨跌幅	2014年				2015年			
					最高	日期	最低	日期	最高	日期	最低	日期
TOPIX	1,411.16	1,558.20	147.04	10.42	1,447.58	12/8	1,132.76	4/14	1,691.29	8/10	1,357.98	1/14
日经225	17,388.15	19,083.10	1,694.95	9.75	17,935.64	12/8	13,910.16	4/14	20,868.03	6/24	16,795.96	1/14
JPX日经指数400	12,628.54	14,000.71	1,372.17	10.87	13,148.44	12/8	10,314.83	4/14	15,251.93	8/10	12,308.20	1/7
二部股价指数	4,493.15	4,694.69	201.54	4.49	4,394.63	12/8	3,354.07	5/21	5,142.32	7/21	4,367.85	1/6
创业板指数	767.12	808.34	41.22	5.37	1,035.34	1/22	635.00	5/19	1,028.38	6/24	708.12	9/8
纽约道琼斯指数	16,284.70	17,663.54	1,378.84	8.47	18,053.71	12/26	15,372.80	2/3	18,312.39	5/19	15,666.44	8/25
日元/美元(参考)	119.95	120.87	0.92	0.77	121.52	12/8	100.95	5/21	125.35	6/8	116.41	1/16
长期利率(参考)	0.350	0.300	-0.05	-14.29	0.725	1/6	0.310	12/25	0.535	6/11	0.200	1/19

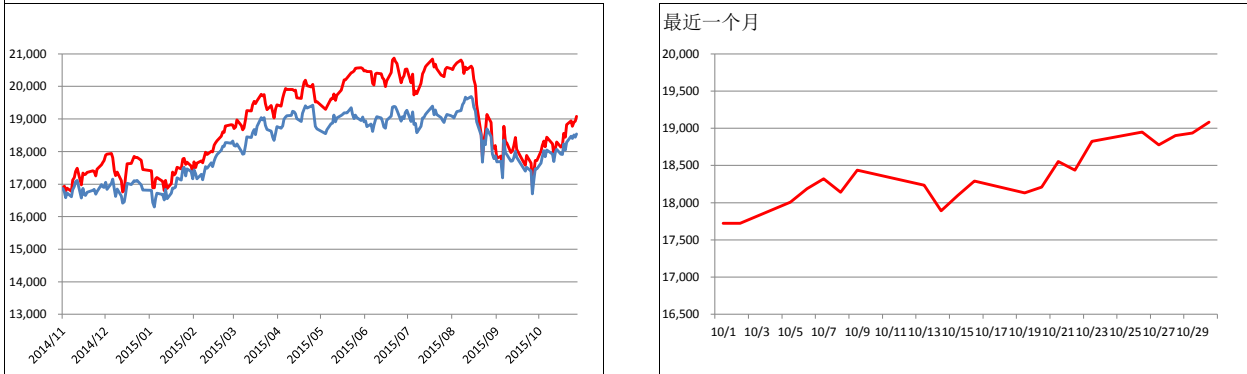
(注) 日元/美元汇率为东京外汇市场的收盘价，日元/美元的最高点和最低点以日元为基准。

2. 主要指数、汇率等的走势

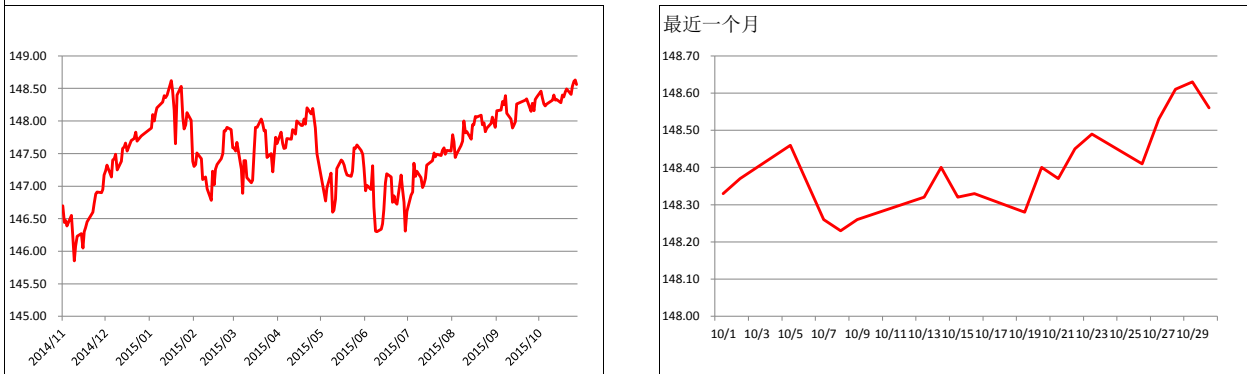
(1) JPX日经指数400 红线：日元价格（左轴：点）；蓝线：人民币价格（右轴：点）



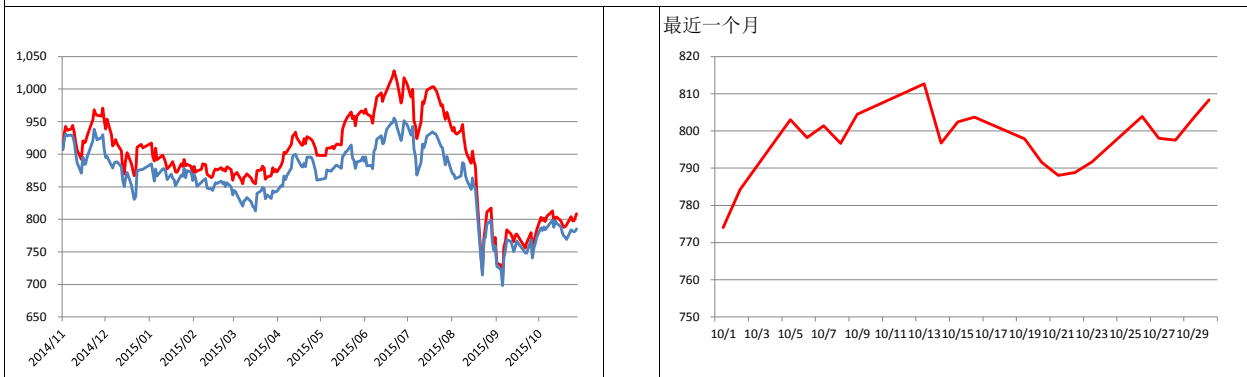
(2) 日经平均股价 红线：日元价格（左轴：点）；蓝线：人民币价格（右轴：点）



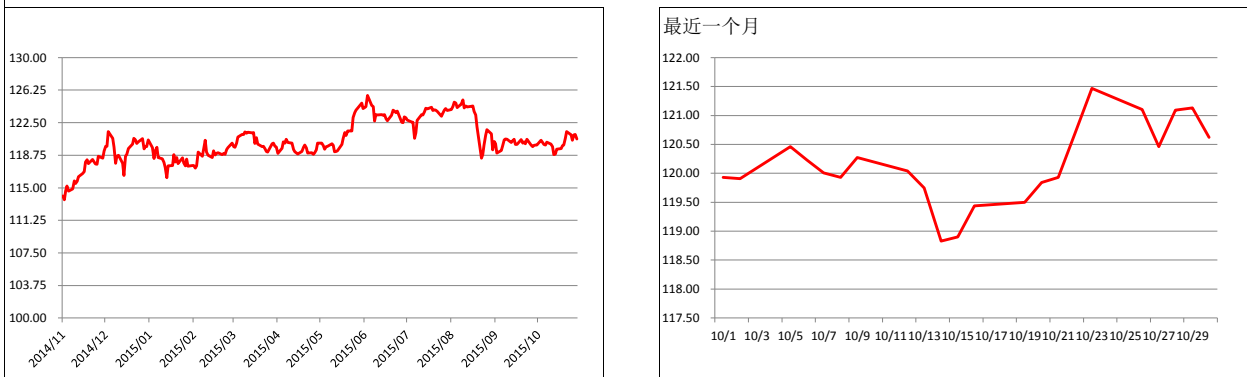
(3) 长期国债期货（第一个合约月份） 红线：日元价格（左轴：日元）



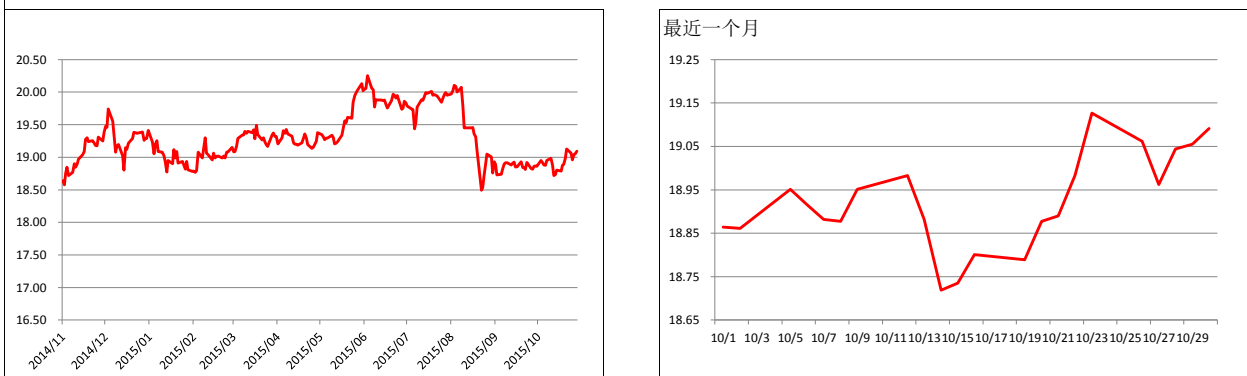
(4) 东证创业板 (Mothers) 指数 红线：日元价格 (左轴：点)；蓝线：人民币价格 (右轴：点)



(5) 美元/日元



(6) 人民币/日元



3. TOPIX-17系列（17个行业） PER/PBR、涨跌幅、成份股等

#	行业	PER (截至月)	PBR (截至月末)	涨跌幅				排名前三的成份股		指数比重
				过去1个月	过去3个月	过去1年	过去5年	股票代码	股票名称	
1	食品	22.53	2.11	+9.27%	-9.04%	+19.98%	+151.38%	2914	日本烟草产业	27.54%
								2502	朝日集团控股株式会社	7.78%
								2503	麒麟控股	7.72%
2	能源资源	-	0.68	+7.04%	-8.82%	-3.96%	+13.02%	1605	国际石油开发帝石控股	35.76%
								5020	JX控股公司	30.94%
								5012	TonenGeneral Sekiyu KK	10.43%
3	建筑及材料	16.29	1.31	+6.22%	+0.52%	+15.64%	+129.39%	1925	大和房屋工业	10.39%
								1928	积水建房	7.45%
								1878	大东建托株式会社	5.41%
4	材料及化学	16.64	1.39	+10.06%	-2.91%	+24.26%	+99.22%	4452	花王	10.97%
								4063	信越化学工业	8.48%
								4901	富士胶片控股株式会社	7.26%
5	医药品	40.71	2.14	+10.11%	+1.00%	+22.89%	+117.70%	4502	武田药品工业	31.31%
								4503	安斯泰来制药	17.83%
								4523	卫材株式会社	8.45%
6	汽车及运输机	11.91	1.34	+7.98%	-5.12%	+11.60%	+130.83%	7203	丰田汽车	35.29%
								7267	本田	13.50%
								7201	日产汽车	6.59%
7	钢铁及有色金属	11.23	0.79	+11.59%	-10.45%	-4.42%	+12.84%	5401	新日铁住金	23.63%
								5802	住友电气工业	14.13%
								5411	JFE 控股	11.11%
8	机械	16.26	1.40	+11.70%	-6.43%	-2.97%	+87.79%	6367	大金工业	10.90%
								7011	三菱重工	10.44%
								6301	小松制作所	9.81%
9	电机及精密机器	20.95	1.67	+10.07%	-5.80%	+5.81%	+63.05%	6758	索尼	7.96%
								6954	发那科株式会社	7.15%
								7751	佳能	6.36%
10	信息通信、服务及其他	20.40	1.83	+8.60%	-5.51%	+18.87%	+127.62%	9984	软银集团股份有限公司	13.16%
								9432	日本电信电话	12.65%
								9433	KDDI 株式会社	10.70%

11	电力及燃气	10.98	1.13	+6.14%	-6.18%	+23.95%	-8.73%	9531	东京瓦斯	13.49%
								9501	东京电力	12.88%
								9503	关西电力	12.20%
12	运输及物流	17.60	1.61	+9.13%	-3.21%	+25.21%	+106.32%	9020	东日本旅客铁道	16.56%
								9022	东海旅客铁道	15.56%
								9201	日本航空有限公司	6.86%
13	商社及批发	12.66	0.83	+12.26%	-4.92%	+9.05%	+58.85%	8058	三菱商事	16.06%
								8031	三井物产	14.46%
								8001	伊藤忠商事	12.53%
14	零售	27.37	1.84	-1.16%	-10.67%	+30.99%	+155.60%	3382	Seven & I 控股	21.25%
								9983	迅销	8.39%
								8267	日本永旺集团	6.79%
15	银行	10.44	0.74	+4.66%	-9.17%	+14.70%	+100.07%	8306	三菱日联金融集团	29.21%
								8316	三井住友金融集团	17.92%
								8411	瑞穗金融集团	16.23%
16	金融（除银行外）	14.29	1.04	+8.38%	-9.23%	+16.66%	+116.30%	8766	日本 Millea 控股	15.61%
								8604	野村控股	12.10%
								8750	第一生命保险	11.13%
17	房产	24.84	1.85	+1.55%	-4.25%	-3.81%	+115.59%	8802	三菱地所	28.84%
								8801	三井不动产	26.11%
								8830	住友不动产	14.17%

4. 总市值排名前十的股票（日本国内股票）

股票代码	股票名称（简称）	总市值（截至月末）单位：亿日元
7203	丰田汽车	255,290
8306	三菱日联金融集团	112,019
9432	日本电信电话	101,984
9437	NTT DOCOMO 公司	96,322
2914	日本烟草产业	84,220
9984	软银集团股份有限公司	81,609
9433	KDDI 株式会社	79,274
7267	本田	73,254
8316	三井住友金融集团	68,723
8411	瑞穗金融集团	62,252

5. 成交额排名前十的股票

股票代码	股票名称	成交额（月度）※单位：亿日元
7203	丰田汽车	16,324
9984	软银集团股份有限公司	9,930
8306	三菱日联金融集团	8,783
8411	瑞穗金融集团	7,333
9983	迅销	7,035
8316	三井住友金融集团	6,782
6758	索尼	5,318
6954	发那科株式会社	5,241
9501	东京电力	4,776
7261	马自达	4,338

※仅场内交易

股票代码	股票名称	成交额（月度）※单位：亿日元
1570	NOMU-NE FU 225 L	36,354
1357	NOMU-NE 225 INVS	4,061
1579	SIMP-NKY BUL 2ET	2,345
1321	NOMURA-NKY225ETF	1,761
1306	NOMURA-TOPIX ETF	1,060
1568	SIMP-TO BU 2X ET	917
1330	NIKKO-ETF NKY225	418
1360	SMPL-NK AV B D E	399
1365	DAIW-ETF NK225 L	342
1320	DAIWA-ETF 225	331

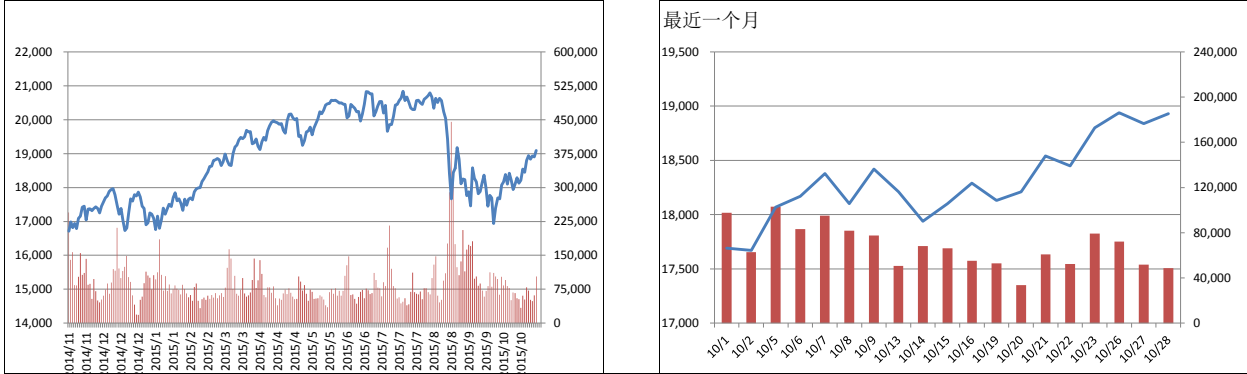
※仅场内交易

股票代码	股票名称	成交额（月度）※单位：亿日元
3462	Nomura Real Estate Master Fund Inc	634
8951	日本建筑基金股份有限公司	381
8953	日本零售基金投资公司	367
8952	日本房地产投资公司	326
8954	Orix JREIT股份有限公司	281
8960	联合城市投资公司	272
3283	日本普诺斯REIT有限公司	224
3281	普洛斯日本房地产投资信托公司	211
8972	Kenedix办公楼投资公司	184
3453	Kenedix零售房地产投资信托公司	177

※仅场内交易

6. 主要期货的价格及交易量走势

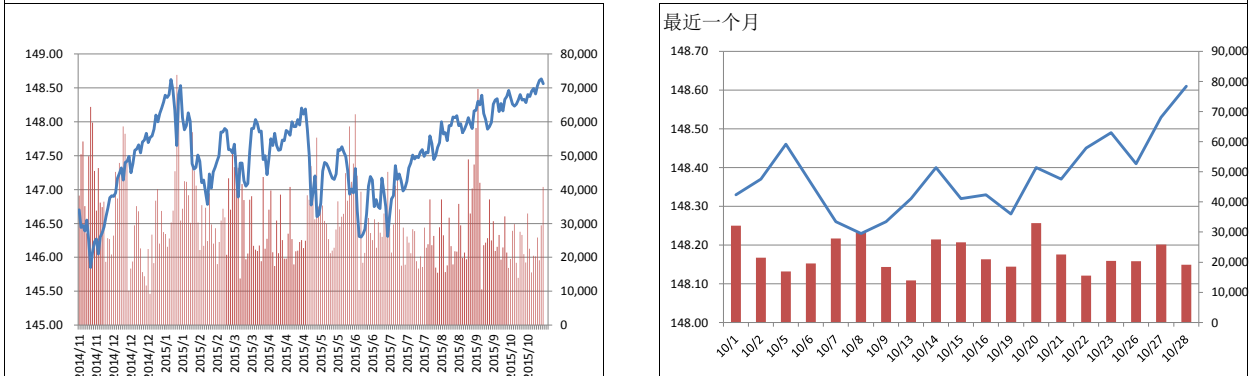
(1) 日经225期货（第一个合约月份） 折线图：价格（左轴：日元）；柱状图：交易量（右轴：手）



(2) TOPIX期货（第一个合约月份） 折线图：价格（左轴：点）；柱状图：交易量（右轴：手）



(3) 长期国债期货（第一个合约月份） 折线图：价格（左轴：日元）；柱状图：交易量（右轴：手）



7. IPO公司信息

#	上市日期	市场	股票代码	公司名称	业务内容
1	2015年10月1日	第一部	9099	C&F Logistics Holdings	从事货物运输、仓储等行业的旗下子公司以及集团的经营管理及其配套的或相关的业务
2	2015年10月1日	第一部	7180	九州金融集团	银行以及按照《银行法》能够成为子公司的公司的经营管理及其所有相关配套业务
3	2015年10月1日	第一部	5021	Cosmo Energy Holdings	旗下从事综合供油等业务的集团公司的经营管理及其配套业务
4	2015年10月1日	JQ Standard	3417	Ohki Healthcare Holdings	从事医药品等的制造和销售业务的集团公司的经营管理及其配套业务
5	2015年10月15日	Mothers	6177	AppBank株式会社	运营刊登智能手机应用软件报道等的媒体网站 (AppBank.net)，提供自己公司的应用软件和视频内容，开展智能手机以及游戏相关商品的电商网站运营及店铺销售等
6	2015年10月22日	Mothers	4594	Green Peptide	癌症免疫治疗药物的研究、开发、制造、销售
7	2015年10月23日	Mothers	6180	GMO Media	电商媒体及社会化媒体等网络媒体运营
8	2015年10月27日	Mothers	6181	Partner Agent	婚介信息服务
9	2015年10月28日	Mothers	3418	BALNIBARBI	餐饮店的经营和运营策划、闲置设施的重新开发、商业设施的整体策划开发

8. JPX的主要新闻

#	日期	新闻名称
1	2015年10月14日	关于“S&P/JPX Smart Beta指数系列”的计算和公布
2	2015年10月15日	关于开始计算S&P/JPX日本国债VIX指数

9. 主要经济指标

月度发布指标

#	经济指标		短评
	项目	结果	
1	8月景气动向指数（速报）		<p>8月的CI先行指数连续两个月下降。虽然消费者信心指数和新增空缺职位数等有所改善，但最终需求产品和矿工业生产资源的库存率指数上涨等因素拉低了CI先行指数。</p> <p>CI一致指数也连续两个月下降。除中小企业出货指数和有效空缺职位供求比率以外的6项指标导致了负增长。</p> <p>内阁府作出的走势判断仍为“停滞不前”。</p>
	◎CI先行指数	103.5 环比▲1.5点	
	◎一致指数	112.5 环比▲0.6点	
	◎滞后指数	115.2 环比▲0.8点	
2	8月机械订单		<p>8月的机械订单（除船舶、电力外的民间需求）连续3个月环比减少。继上月之后，诸多行业呈现负增长。</p> <p>内阁府将走势判断从“回升趋势停滞不前”下调为“停滞不前”，已连续两个月下调。</p>
	◎民间需求（除船舶、电力外）	环比▲5.7% （同比▲3.5%）	
	· 制造业	环比▲3.2% （同比+4.5%）	
	· 非制造业（除船舶、电力外）	环比▲6.1% （同比▲9.5%）	
3	9月企业物价指数（速报）		<p>9月的国内企业物价指数连续6个月同比下降，为自2013年7月以来的最大降幅。</p> <p>出口物价指数（日元）时隔1年零4个月转为同比下降。受石油、煤炭和天然气以及金属和金属制品价格下跌的影响，进口物价指数（日元）降幅增大。</p>
	◎国内企业物价指数	同比▲3.9% （环比▲0.5%）	
	◎出口物价指数（日元）	同比▲1.2% （环比▲2.7%）	
	◎进口物价指数（日元）	同比▲15.5% （环比▲4.4%）	
4	9月贸易统计（速报）		<p>9月的贸易收支已连续6个月出现逆差。但出口价格在日元走低的影响下上涨，使得逆差同比收窄。</p> <p>第二和第三季度的贸易收支为▲13,086亿日元，虽然连续9个月逆差，但逆差大幅收窄。</p>
	◎贸易收支	▲1,145亿日元	
	◎出口	同比+0.6%	
	◎进口	同比▲11.1%	
5	9月矿工业生产（速报）		<p>9月的矿工业生产指数时隔3个月转为环比增长。虽然通用机械、生产机械和业务机械受库存调整压力影响持续负增长，但化学（医药品除外）、电子零部件和元器件等随出货增加而有所增长，推高了整体水平。</p>
	◎生产	环比+1.0%	
	◎出货	环比+1.3%	
	◎库存	环比▲0.4%	
	◎库存率	环比▲2.9%	
6	9月全国消费者物价指数		<p>9月的全国消费者物价指数（除生鲜食品外的综合指数）已连续两个月同比下降。虽然除生鲜食品外的食品以及电视等教育娱乐等多个项目继续增长，但在原油价格走低影响下，电费、汽油价格下跌，压低了整体水平。</p>
	◎综合指数	同比±0.0%	
	◎除生鲜食品外的综合指数	同比▲0.1%	

季度发布指标

#	经济指标		短评
	项目	结果	
1	9月日银短观		<p>9月的景气判断DI方面，大企业和所有行业与上次调查结果持平，没有增减。</p> <p>从走势（所有规模合计）来看，除了残留的库存调整压力拉低当前景气度外，还存在对中国经济减速的担忧，预计制造业和非制造业的景气都将恶化。</p> <p>2015年度的经常利润计划（所有规模和所有行业）预测将增长。</p> <p>2015年度的设备投资计划（包括土地，软件除外；所有规模和所有行业）预计将同比增长。在企业收益创历史新高的背景下，呈现重新进行维护和更新的投资动向。</p>
	<p>◎景气判断DI （“好”－“差”、百分点）</p> <p>6月→9月→（12月预期）</p> <p>·所有规模 所有行业 +7→+8→+5</p> <p>制造业 +4→+5→+2</p> <p>非制造业 +10→+10→+7</p> <p>·大企业 所有行业 +19→+19→+14</p> <p>制造业 +15→+12→+10</p> <p>非制造业 +23→+25→+19</p> <p>·中小企业 所有行业 +2→+3→0</p> <p>制造业 0→0→▲2</p> <p>非制造业 +4→+3→+1</p>		
	<p>◎经常利益 （2014度→2015度计划、同比）</p> <p>·所有规模 所有行业 +5.9%→+3.3%</p>		
	<p>◎设备投资额 （2014年度→2015年度计划、同比、包括土地，软件除外）</p> <p>·所有规模 所有行业 +4.3%→+6.4%</p> <p>·大企业 制造业 +5.6%→+18.7%</p> <p>非制造业 +6.0%→+7.2%</p> <p>·中小企业 制造业 +9.6%→▲2.0%</p> <p>非制造业 ▲5.0%→▲7.9%</p>		

从以下URL可以通过PDF文件形式阅览东京证券交易所月报的最新一期和以往各期。

<http://www.jpx.co.jp/chinese/markets/data/monthly/index.html>

《免责声明》

本资料的目的是，是以中文翻译的方式提供来自株式会社东京证券交易所的主要简讯，不以指导投资为目的。另外，也不保证本资料内容的完整性和正确性。株式会社东京证券交易所对于因利用本资料内容而产生的任何损失概不负责，敬请注意。本资料内容的著作权属于株式会社东京证券交易所，未经许可禁止转载。

(株)东京证券交易所 北京代表处

TEL:010-8517-1128 FAX:010-8517-1138 E-mail:tsebjrep@tsebjrep.com.cn