

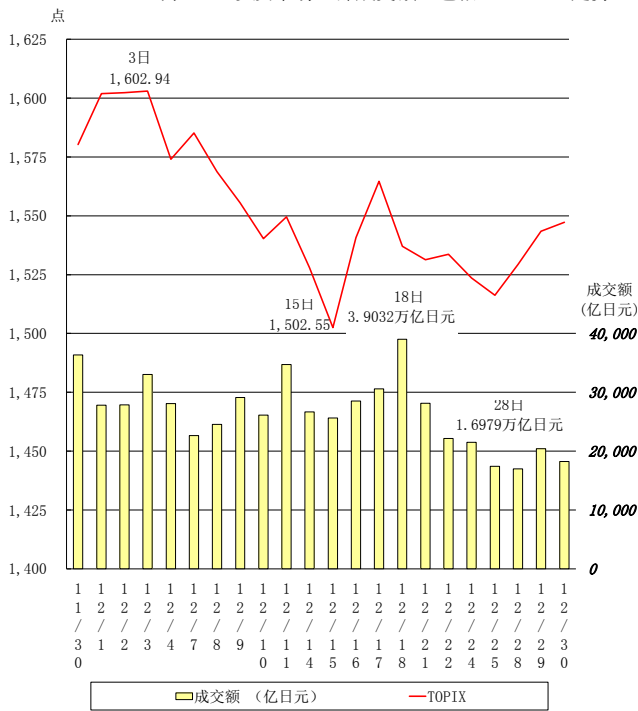
1. 行情概况、股价、成交额

<行情概况>

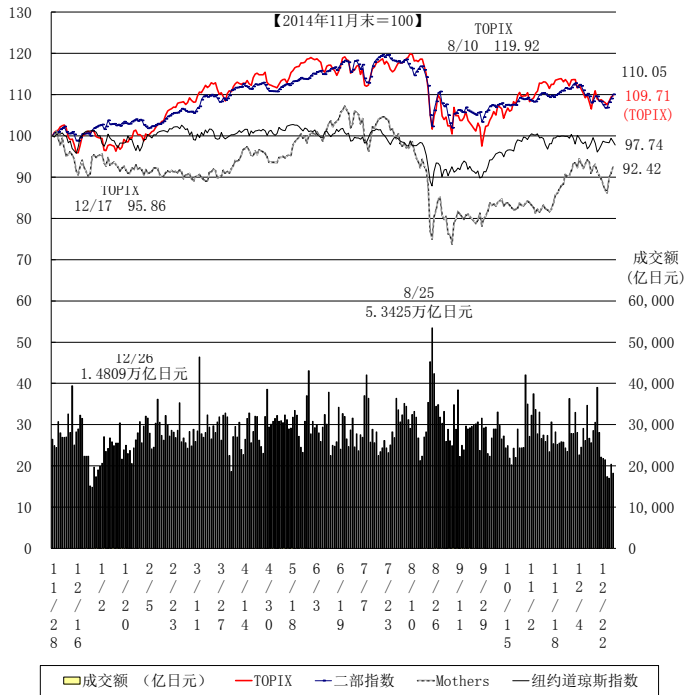
12月的股市，上半月，虽然受第3季度企业统计结果中设备投资增长的利好影响，初期行情趋于坚挺，但ECB扩大货币宽松的政策低于市场预期诱发失望性抛售，行情转为下跌。之后，受原油价格下跌、日元走高美元走低、海外股价不断下跌等外部环境恶化的影响，经济前景越发不明朗，市场下跌走势愈发强烈。

进入下半月，FRB决定加息使得美国经济出现复苏进而带动回购，行情一度回升至月初降幅的一半水平。之后，由于市场对原油价格下跌以及日元走高美元走低的趋势等仍持谨慎态度，行情再度疲软，但进入年底后，出现投资者因股价适中开始回购、追捧业绩预期良好的内需相关股的动向，下跌势头得以缓解。

12月TOPIX以及市场一部成交额（包括ToSTNeT）走势



最近1年市场一部成交额以及TOPIX、二部指数、Mothers指数、纽约道琼斯指数走势



<指数>

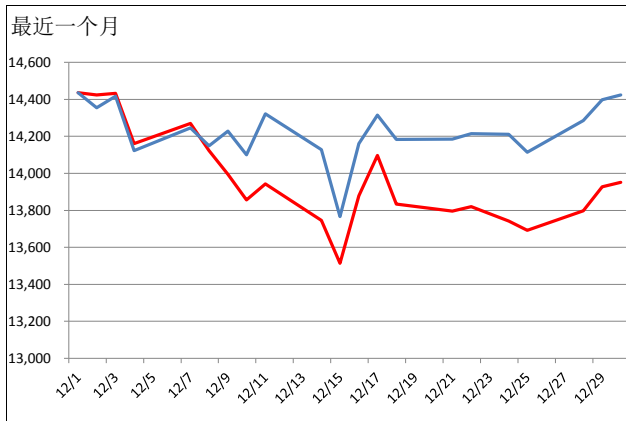
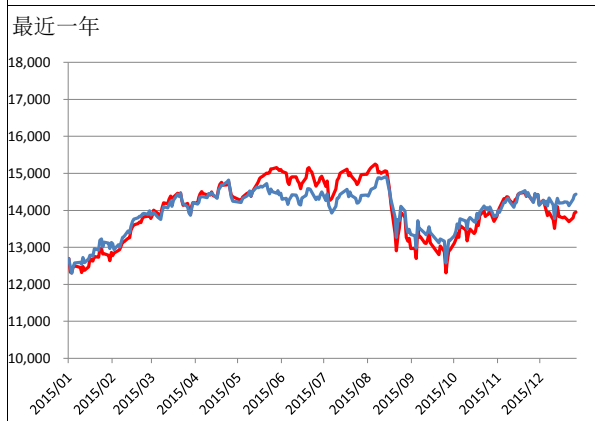
(单位: 点、美元、日元、%)

类型	2015/11/30	2015/12/30	涨跌值	涨跌率	2014年			2015年				
					最高	日期	最低	日期	最高	日期	最低	日期
TOPIX	1,580.25	1,547.30	-32.95	-2.09	1,447.58	12/8	1,132.76	4/14	1,691.29	8/10	1,357.98	1/14
日经225	19,747.47	19,033.71	-713.76	-3.61	17,935.64	12/8	13,910.16	4/14	20,868.03	6/24	#####	1/14
JPX日经指数400	14,232.27	13,951.93	-280.34	-1.97	13,148.44	12/8	10,314.83	4/14	15,251.93	8/10	#####	1/7
二部股价指数	4,786.43	4,729.85	-56.58	-1.18	4,394.63	12/8	3,354.07	5/21	5,142.32	7/21	4,367.85	1/6
创业板指数	867.03	887.14	20.11	2.32	1,035.34	1/22	635.00	5/19	1,028.38	6/24	708.12	9/8
纽约道琼斯指数	17,719.92	17,425.03	-294.89	-1.66	18,053.71	12/26	15,372.80	2/3	18,312.39	5/19	#####	8/25
日元/美元(参考)	122.80	120.50	-2.30	-1.87	121.52	12/8	100.95	5/21	125.35	6/8	116.41	1/16
长期利率(参考)	0.30	0.27	-0.03	-10.00	0.725	1/6	0.310	12/25	0.535	6/11	0.200	1/19

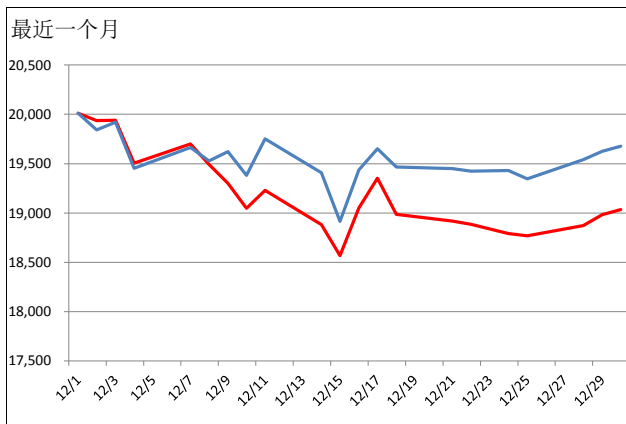
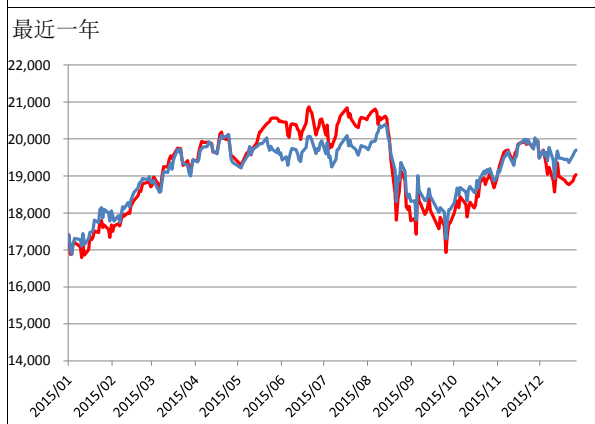
(注) 日元/美元汇率为东京外汇市场的收盘价，日元/美元的最高点和最低点以日元为基准。纽约道琼斯指数截至到2015年12月31日。

2. 主要指数、汇率等的走势

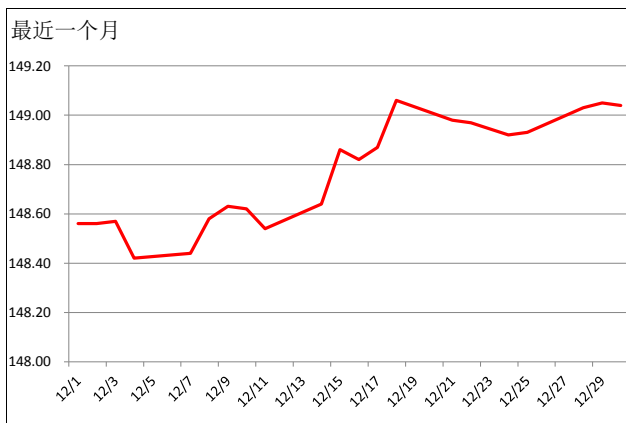
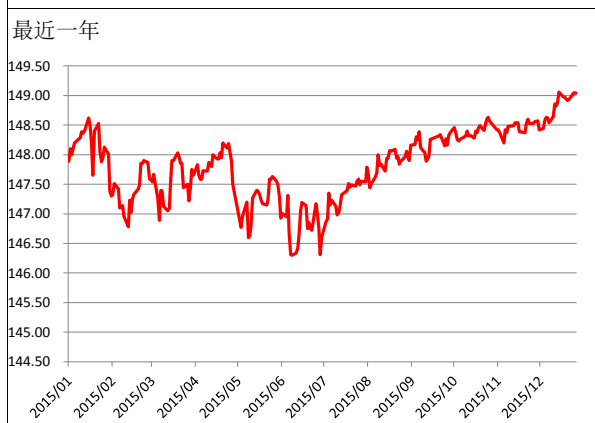
(1) JPX 日经指数400 红线：日元价格（左轴：点）；蓝线：考虑汇率价格（左轴：点）



(2) 日经平均股价 红线：日元价格（左轴：日元）；蓝线：考虑汇率价格（左轴：日元）

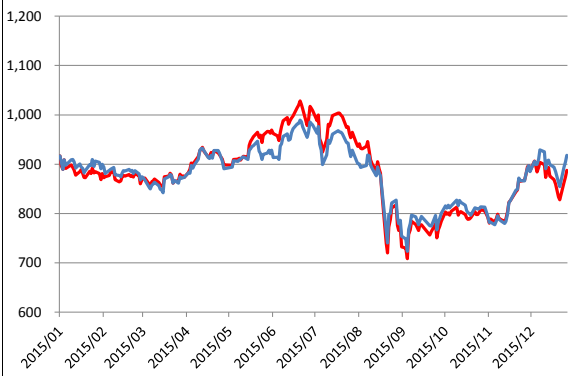


(3) 长期国债期货（第一个合约月份） 红线：日元价格（左轴：日元）

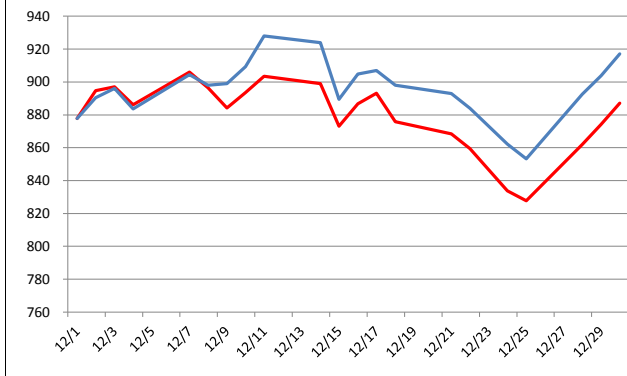


(4) 东证创业板 (Mothers) 指数 红线: 日元价格; 蓝线: 考虑汇率价格 (左轴: 点)

最近一年

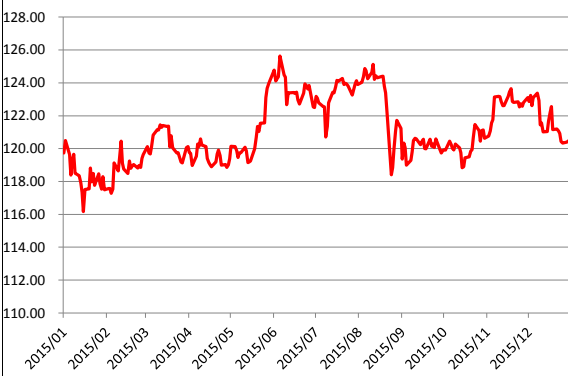


最近一个月

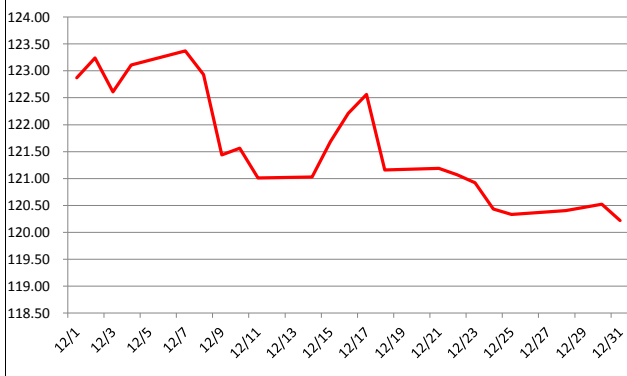


(5) 美元/日元

最近一年

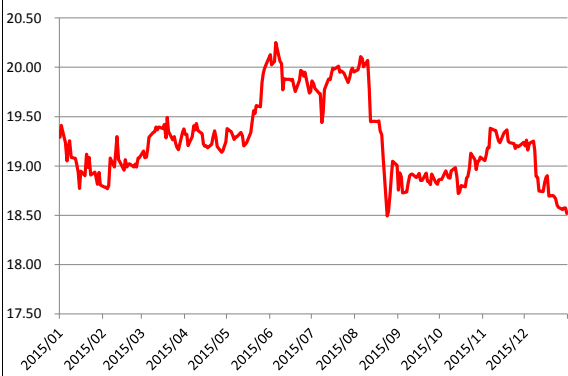


最近一个月

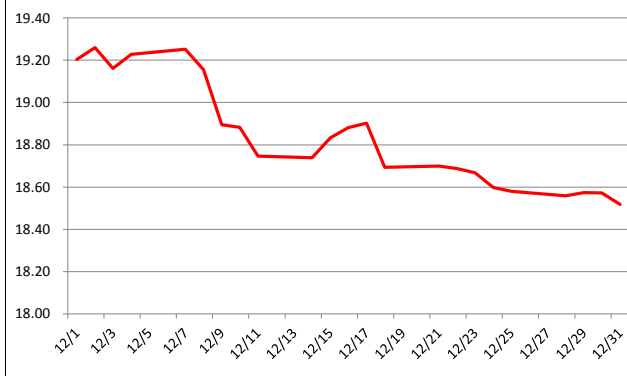


(6) 人民币/日元

最近一年



最近一个月



3. TOPIX-17系列（17个行业） PER/PBR、涨跌幅、成份股等

#	行业	PER (截至月)	PBR (截至月)	涨跌幅				排名前三的成份股		指数比重
				过去1个月	过去3个月	过去1年	过去5年	股票代码	股票名称	
1	食品	23.80	2.22	-4.28%	+15.38%	+28.24%	+144.88%	2914	日本烟草产业	27.67%
								2502	朝日集团控股株式会社	7.46%
								2503	麒麟控股	6.99%
2	能源资源	-	0.68	-4.13%	+7.24%	-3.36%	-5.65%	1605	国际石油开发帝石控股	36.62%
								5020	JX控股公司	32.98%
								5012	东燃通用石油公司	8.45%
3	建筑及材料	16.49	1.33	-4.30%	+8.07%	+15.05%	+100.71%	1925	大和房屋工业	11.20%
								1928	积水建房	7.41%
								1878	大东建托株式会社	5.67%
4	材料及化学	16.66	1.40	-3.84%	+10.43%	+13.16%	+75.95%	4452	花王	10.98%
								4063	信越化学工业	7.74%
								4901	富士胶片控股株式会社	7.58%
5	医药品	43.08	2.27	-5.73%	+16.65%	+32.34%	+117.61%	4502	武田药品工业	20.57%
								4503	安斯泰来制药	16.51%
								4523	卫材株式会社	8.45%
6	汽车及运输机	11.87	1.34	-3.32%	+7.34%	+3.98%	+97.91%	7203	丰田汽车	35.05%
								7267	本田	13.24%
								7201	日产汽车	6.76%
7	钢铁及有色金属	11.11	0.78	-3.51%	+10.35%	-11.33%	-2.19%	5401	新日铁住金	23.36%
								5802	住友电气工业	14.80%
								5411	JFE 控股	11.25%
8	机械	16.24	1.40	-6.64%	+11.49%	-5.17%	+59.11%	6367	大金工业	12.40%
								6301	小松制作所	9.78%
								6273	日本SMC公司	9.54%
9	电机及精密机器	20.70	1.65	-4.93%	+8.65%	+0.51%	+41.28%	6954	发那科株式会社	7.08%
								6758	索尼有限公司	6.96%
								7751	佳能	6.50%
10	信息通信、服务及其他	20.24	1.77	-1.38%	+7.92%	+19.27%	+103.15%	9432	日本电信电话	12.93%
								9984	软银集团股份有限公司	12.03%
								9433	KDDI 株式会社	11.09%

11	电力及燃气	10.18	1.05	+5.45%	-1.59%	+12.03%	-16.44%	9531	东京瓦斯	13.18%
								9503	关西电力	12.32%
								9501	东京电力	12.27%
12	运输及物流	17.45	1.60	+1.20%	+8.20%	+18.05%	+91.49%	9020	东日本旅客铁道	16.53%
								9022	东海旅客铁道公司	15.27%
								9201	日本航空有限公司	6.58%
13	商社及批发	12.18	0.80	-1.32%	+7.92%	+5.10%	+32.20%	8058	三菱商事	16.51%
								8031	三井物产	14.18%
								8001	伊藤忠商事	12.27%
14	零售	29.54	1.89	-6.63%	+1.28%	+29.27%	+131.90%	3382	Seven & I 控股	20.88%
								9983	迅销	7.68%
								8267	日本永旺集团	6.91%
15	银行	10.09	0.71	+0.50%	+0.27%	+10.58%	+60.18%	8306	三菱日联金融集团	28.72%
								8316	三井住友金融集团	17.44%
								8411	瑞穗金融集团	16.21%
16	金融（除银行外）	13.87	1.01	+0.16%	+4.87%	+12.52%	+73.08%	8766	日本 Millea 控股	16.07%
								8604	野村控股	11.00%
								8750	第一生命保险	10.98%
17	房产	23.15	1.74	+1.18%	-4.70%	-2.61%	+82.30%	8802	三菱地所	29.56%
								8801	三井不动产	25.52%
								8830	住友不动产	13.12%

4. 总市值排名前十的股票（日本国内股票）

序号	股票代码	股票名称（简称）	总市值（截至月末） 单位：亿日元
1	7203	丰田汽车	249,949
2	8306	三菱日联金融集团	107,272
3	9437	NTT DOCOMO 公司	101,491
4	9432	日本电信电话	101,382
5	2914	日本烟草产业	89,420
6	9433	KDDI 株式会社	84,871
7	6178	日本邮政控股有限公司	83,925
8	7182	日本邮政银行有限公司	78,750
9	9984	软银集团股份有限公司	73,709
10	7267	本田	70,827

5. 成交额排名前十的股票

(1) 日本国内股票

序号	股票代码	股票名称	成交额（月度）※单位：亿日元
1	7203	丰田汽车	14,597
2	8306	三菱日联金融集团	8,791
3	9984	软银集团股份有限公司	6,712
4	8316	三井住友金融集团	6,673
5	8411	瑞穗金融集团	6,561
6	9983	迅销	5,983
7	6758	索尼有限公司	5,615
8	6178	日本邮政控股有限公司	4,659
9	6954	发那科株式会社	4,593
10	6981	村田制作所	4,288

※仅场内交易

(2) 日本国内ETF

序号	股票代码	股票名称	成交额（月度）※单位：亿日元
1	1570	NOMU-NE FU 225 L	33,947
2	1579	SIMP-NKY BUL 2ET	3,086
3	1321	NOMURA-NKY225ETF	1,915
4	1357	NOMU-NE 225 INVS	1,384
5	1306	NOMURA-TOPIX ETF	1,251
6	1360	SMPL-NK AV B D E	1,055
7	1568	SIMP-TO BU 2X ET	992
8	1365	DAIW-ETF NK225 L	589
9	1330	NIKKO-ETF NKY225	506
10	1552	KOKU-S& VI SH ET	342

※仅场内交易

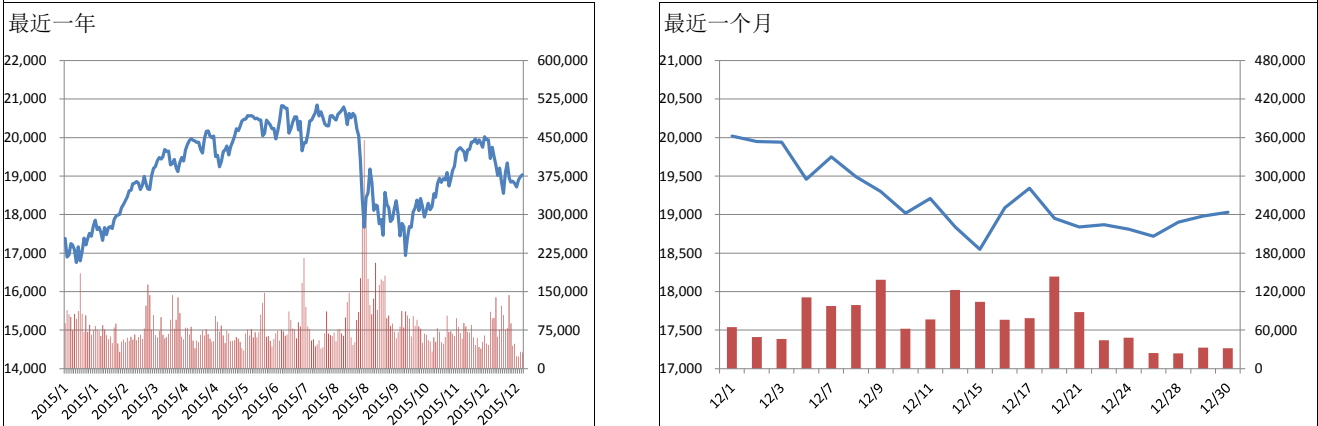
(3) 日本国内REIT

序号	股票代码	股票名称	成交额（月度）※单位：亿日元
1	3279	东急Activia不动产投资信托有限公司	433
2	8952	日本房地产投资公司	423
3	8951	日本建筑基金股份有限公司	407
4	3462	Nomura Real Estate Master Fund Inc	287
5	8953	日本零售基金投资公司	275
6	8985	日本酒店REIT投资公司	195
7	8960	联合城市投资公司	194
8	8954	Orix JREIT股份有限公司	193
9	8955	日本Prime地产投资法人公司	177
10	3283	日本普诺斯REIT有限公司	159

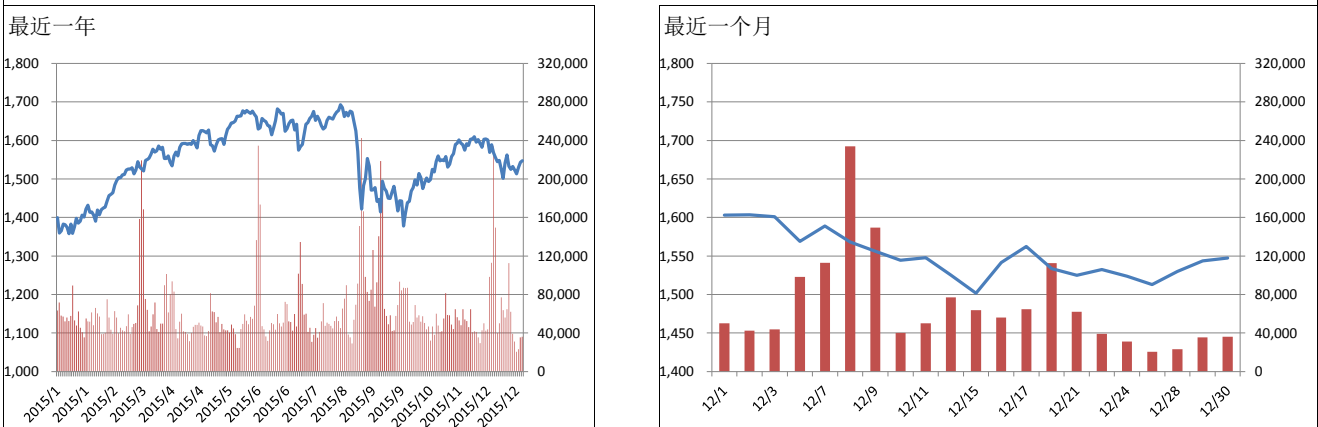
※仅场内交易

6. 主要期货的价格及交易量走势

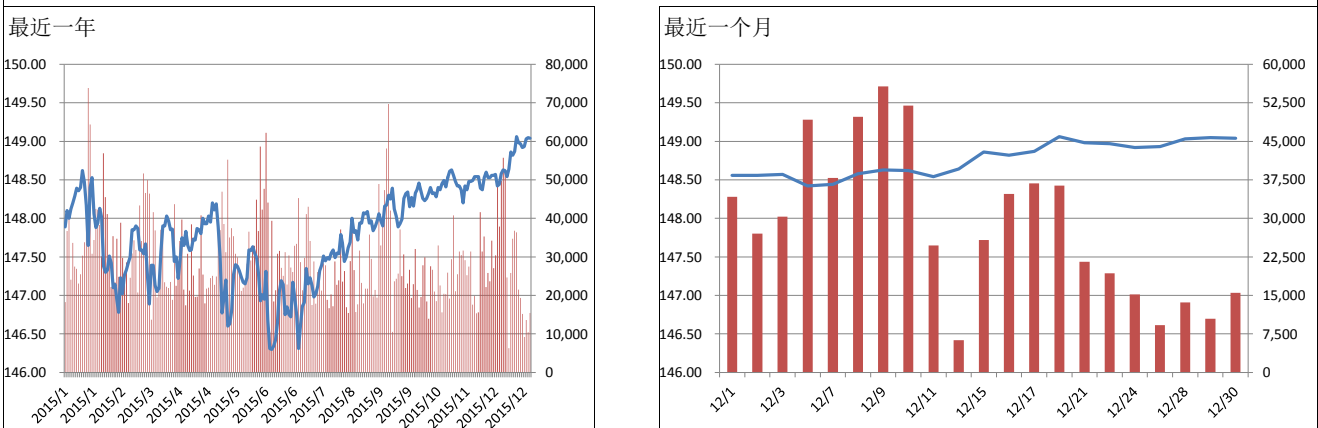
(1) 日经225期货（第一个合约月份） 折线图：价格（左轴：日元）；柱状图：成交量（右轴：手）



(2) TOPIX期货（第一个合约月份） 折线图：价格（左轴：点）；柱状图：成交量（右轴：手）



(3) 长期国债期货（第一个合约月份） 折线图：价格（左轴：日元）；柱状图：成交量（右轴：手）



7. IPO公司信息

#	上市日期	市场	股票代码	公司名称	业务内容
1	2015年12月3日	Mothers	1435	INVESTORS CLOUD	土地信息咨询、设计公寓的策划、施工、租赁管理
2	2015年12月4日	Mothers	6184	镰仓新书	后事相关门户网站的运营以及书籍出版业务
3	2015年12月9日	Mothers	3923	Rakus	通过云计算的方式进行咨询邮件共享和统一管理系统等的研发及销售、IT工程师派遣
4	2015年12月11日	第二部	3924	R&D COMPUTER	各种计算机系统的咨询、策划、设计以及软件的销售、运用及维护管理
5	2015年12月15日	Mothers	3925	Double Standard	企业用大数据的生成和提供，利用数据生成过程中积累的技术进行服务策划和系统研发
6	2015年12月16日	第一部	6464	TSUBAKI NAKASHIMA	钢珠的生产和销售等
7	2015年12月17日	4595	JQ Standard	Mizuho Medy	体外诊断用医药品的研发、生产和销售
8	2015年12月17日	3926	Mothers	Open Door	综合旅游信息网站“旅游小姐（トラベルコちゃん）”等的运营
9	2015年12月18日	6238	第一部	FuRyu	大头贴相机及其相关产品的企划、研发、销售；网络上的文化创意产品、媒体的策划、运营和研发；娃娃机奖品的策划、销售；应用游戏机和智能手机游戏的策划、研发和运营
10	2015年12月18日	3927	Mothers	Ahkun	信息安全产品的研发和销售业务
11	2015年12月21日	9416	Mothers	Vision	全球WiFi业务以及信息通信服务业务
12	2015年12月21日	3928	Mothers	Mynet	智能手机在线游戏的运营
13	2015年12月22日	6185	Mothers	So-net Media Networks	以DSP“Logicad”为主的市场营销技术业务
14	2015年12月22日	3464	JQ Standard	Property Agent	资产投资型房地产的开发、销售以及租赁管理等房地产管理业务
15	2015年12月24日	3929	Mothers	Social Wire	新闻专线业务（新闻发布服务、剪辑服务）、企业孵化器业务（出租办公室的运营）
16	2015年12月24日	3465	第二部	KI-STAR REAL ESTATE	商品房、定制房、二手房、公寓的销售以及其他综合房地产业务
17	2015年12月25日	6186	第二部	一藏	和服的销售和出租业务、婚礼会场的运营等
18	2015年12月25日	4463	第二部	日华化学	纤维加工用等各种工业用表面活性剂、业务用清洗剂、化妆品的生产和销售

8. JPX的主要新闻

#	日期	新闻名称
1	2015年12月1日	S&P/JPX Smart Beta指数系列第一个动作 关于开始计算S&P/JPX GIVI
2	2015年12月18日	S&P/JPX Smart Beta指数系列第二个动作 关于开始计算S&P/JPX 风险控制指数（5%、10%、15%）
3	2015年12月22日	S&P/JPX Smart Beta指数系列第三个动作 关于开始计算S&P/JPX 分红贵族指数

9. 主要经济指标

月度发布指标

#	发布日期	经济指标		短评
		项目	结果	
1	2015年12月7日	10月景气动向指数（速报）		<p>10月的CI先行指数时隔4个月转为上升。流通库存和生产库存的调整以及新招聘人数的大幅增加在很大程度上推高了整体水平。</p> <p>CI一致指数连续两个月上升。10系列中，除有效招聘倍率外的所有系列均为正增长做出贡献。特别是耐用消费品出货量和中小企业出货量的增加，推高了整体水平。</p> <p>内阁府作出的走势判断仍为“停滞不前”。</p>
		◎CI先行指数	102.9 环比+1.3点	
		◎CI一致指数	114.3 环比+2.0点	
		◎CI滞后指数	114.4 环比▲0.3点	
2	2015年12月9日	10月机械订单		<p>10月的机械订单（除船舶、电力外的民间需求）连续两个月环比增加。从需求方来看，制造业受钢铁业和一般机械等的影响，订单增加，时隔5个月转为正增长。另一方面，非制造业（除船舶、电力外）受运输业和邮政业的影响，订单大幅增加，已连续两个月呈现正增长。</p> <p>内阁府将走势判断上调为“出现回升动向”。</p>
		◎民间需求（除船舶、电力外）	环比+10.7% （同比+10.3%）	
		· 制造业	环比+14.5% （同比+5.8%）	
		· 非制造业（除船舶、电力外）	环比+10.7% （同比+14.4%）	
3	2015年12月10日	11月企业物价指数（速报）		<p>11月的国内企业物价指数连续8个月同比下降。石油、煤炭产品以及废料类虽降幅收窄，但仍大幅压低了整体水平。</p> <p>出口物价指数（日元）受金属产品等多种产品同比下降的影响，降幅有所扩大。</p> <p>进口物价指数（日元）受石油、煤炭、天然气及金属、金属制品价格下跌的影响，持续大幅下跌。</p>
		◎国内企业物价指数	同比▲3.6% （环比▲0.1%）	
		◎出口物价指数（日元）	同比▲5.3% （环比+0.7%）	
		◎进口物价指数（日元）	同比▲17.4% （环比+0.7%）	
4	2015年12月17日	11月贸易统计（速报）		<p>11月的贸易收支时隔两个月转为逆差。出口方面，向亚洲出口的材料、机械等诸多产品有所减少。而进口方面，虽然从欧盟的进口额受丙型肝炎医药品等大幅增加的影响创下历史新高，但受原油价格下跌导致粗制油及液化天然气等持续下降，以及从中国进口的手机等通信设备有所回落影响，进口大幅减少。</p>
		◎贸易收支	▲3,797亿日元	
		◎出口	同比▲3.3%	
		◎进口	同比▲10.2%	
5	2015年12月25日	11月全国消费者物价指数		<p>11月的全国消费者物价指数（除生鲜食品外的综合指数）时隔5个月转为同比增长。除汽油等能源价格的跌幅收窄以外，除生鲜食品外的食品、电视等教育娱乐用耐用商品、住宿费 etc 也推高了物价。</p>
		◎综合指数	同比+0.3%	
		◎除生鲜食品外的综合指数	同比+0.1%	
6	2015年12月28日	11月矿工业生产（速报）		<p>11月的矿工业生产指数时隔3个月转为环比下降。除通用机械、生产机械、业务机械及运输机械等受上月增产回落影响而下降以外，化学（医药品除外）、金属制品连续两个月下降，诸多行业呈现负增长。经济产业省作出的生产走势判断仍为“一进一退”。</p>
		◎生产	环比▲1.0%	
		◎出货	环比▲2.5%	
		◎库存	环比+0.4%	
		◎库存率	环比+2.9%	

季度发布指标

#	发布日期	经济指标		短评
		项目	结果	
1	2015年12月1日	第3季度法人企业统计季报		<p>2015年第3季度的企业业绩，虽增幅不大，但已连续两个季度同比增收。从行业来看，制造业方面，通用机械和电气机械维持增势，而石油、煤炭和生产用机械持续减收，各行业表现各不相同。非制造业方面，虽然批发业和零售业连续3个季度减收，但持续增收的建筑业和信息通信业推高了整体水平。</p> <p>经常利润连续15个季度同比增长。设备投资连续10个季度同比增长。从行业来看，制造业方面，除运输机械投资增强新型车产能外，汽车零部件等诸多机械制造业也有所增长。而非制造业方面，建筑业、物品租赁业、电气业均有大幅增长。</p>
		◎销售额（除金融和保险业外的所有行业）	同比+0.1%	
		<ul style="list-style-type: none"> · 其中制造业 同比±0.0% · 其中非制造业 同比+0.1% 		
		◎经常利润（除金融和保险业外的所有行业）	同比+9.0%	
		<ul style="list-style-type: none"> · 其中制造业 同比▲0.7% · 其中非制造业 同比+15.2% 		
		◎设备投资（除金融和保险业外的所有行业，包括软件）	同比+11.2%	
		<ul style="list-style-type: none"> · 其中制造业 同比+12.6% · 其中非制造业 同比+10.4% 		
2	2015年12月8日	季度GDP速报 (2015年第3季度·2次速报值)		<p>2015年第3季度的实际GDP（2次速报值、季节调整值）较上季度+0.3%，较1次速报值上调了0.5个百分点。其主要原因是，受法人企业统计结果影响，设备投资从1次速报值的较上季度▲1.3%大幅上调至较上季度+0.6%。民间库存投资也有所上调，这虽然推高了GDP，但也暗示着库存调整迟缓。</p>
		◎实际GDP（季节调整值）	较上季度+0.3% （1次速报值▲0.2%） 较上季度年率+1.0% （1次速报值▲0.8%）	
3	#####	12月日银短观		<p>12月的景气判断DI，大企业方面，制造业和非制造业均基本维持原状。但从行业来看，情况也各有不同。</p> <p>走势（所有规模合计）方面，受残留库存调整压力以及各新兴国家经济前景不明朗的影响，制造业和非制造业总体趋于慎重。</p> <p>2015年度的经常利润计划（所有规模和所有行业）较上次调查有所上调。受日元走低、原油价格走低推高利润的影响，上期预期将同比+15.7%，利润大幅上升。另一方面，在各新兴国家经济前景堪忧的背景下，下期下调为同比▲4.0%。</p> <p>2015年度的设备投资计划（包括土地，软件除外；所有规模和所有行业）较上次调查有所上调。受中国经济减速担忧引起市场混乱使得企业延迟设备投资的影响，上期为同比+4.8%，较上次调查下调▲6.4%。另一方面，受设备投资计划延后的影响，下期为同比+10.1%，较上次调查上调+7.9%。</p>
		◎景气判断DI (“好”-“差”、百分点)	9月→12月→(3月预期)	
		<ul style="list-style-type: none"> · 所有规模 所有行业 +8→+9→+3 制造业 +5→+4→+1 非制造业 +10→+13→+7 · 大企业 所有行业 +19→+18→+13 制造业 +12→+12→+7 非制造业 +25→+25→+18 · 中小企业 所有行业 +3→+3→▲2 制造业 0→0→▲4 非制造业 +3→+5→0 		
		◎经常利润 (2014年度→2015年度计划、同比)		
		<ul style="list-style-type: none"> · 所有规模 所有行业 +5.9%→+5.4% 		
		◎设备投资额 (2014年度→2015年度计划、同比、包括土地，软件除外)		
		<ul style="list-style-type: none"> · 所有规模 所有行业 +4.3%→+7.8% · 大企业 制造业 +5.6%→+15.5% 非制造业 +6.0%→+8.5% · 中小企业 制造业 +9.6%→+1.5% 非制造业 ▲5.0%→▲1.0% 		

从以下URL可以通过PDF文件形式阅览日本交易所集团月报的最新一期和以往各期。

<< <http://www.jpex.co.jp/chinese/markets/data/monthly/index.html>

免责声明

本资料的目的，是以中文翻译的方式提供来自日本交易所集团的主要简讯，不以指导投资为目的。另外，也不保证本资料内容的完整性和正确性。日本交易所集团对于因利用本资料内容而产生的任何损失概不负责，敬请注意。本资料内容的著作权属于日本交易所集团，未经许可禁止转载。

(株)东京证券交易所 北京代表处

TEL:010-8517-1128 FAX:010-8517-1138 E-mail:tsebjrep@tsebjrep.com.cn