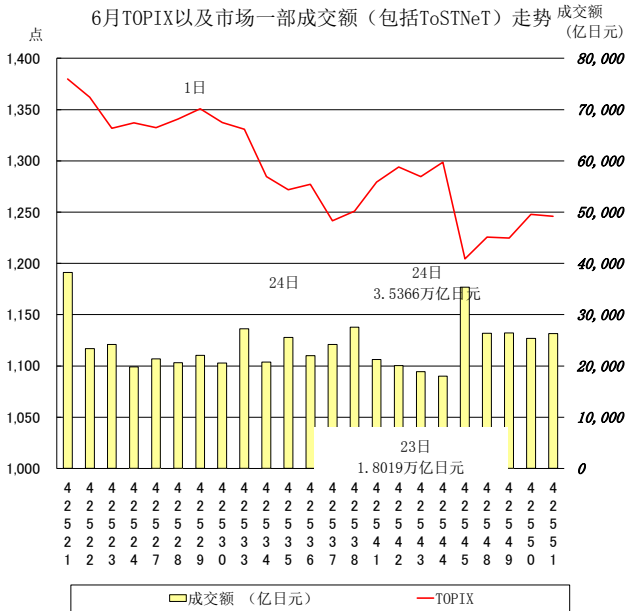


1. 股价、成交额



<指数>

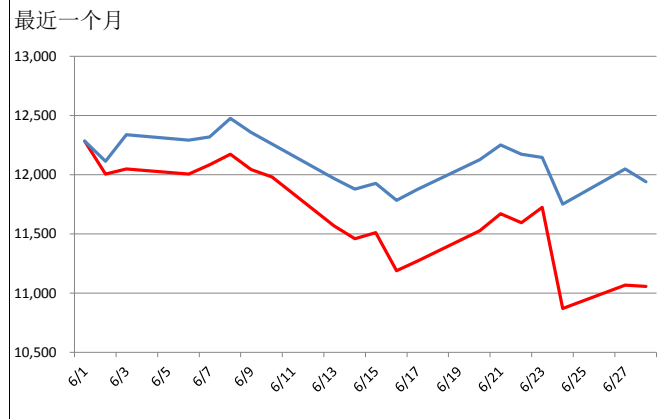
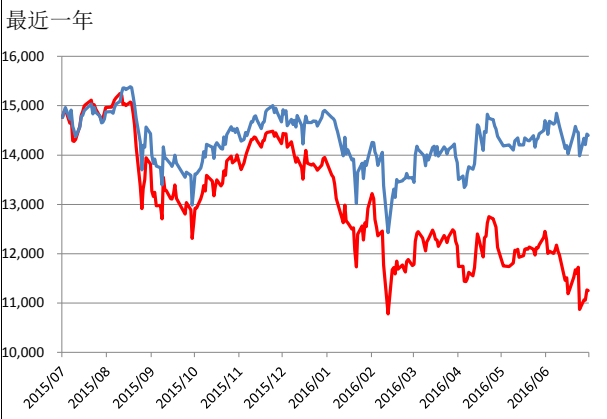
(单位：点、美元、日元、%)

类型	2016/5/31	2016/6/30	涨跌值	涨跌率	2015年				2016年			
					最高	日期	最低	日期	最高	日期	最低	日期
TOPIX	1,379.80	1,245.82	-133.98	-9.71	1,691.29	8/10	1,357.98	1/14	1,509.67	1/4	1,196.28	2/12
日经225	17,234.98	15,575.92	-1,659.06	-9.63	20,868.03	6/24	16,795.96	1/14	18,450.98	1/4	14,952.02	6/24
JPX日经指数400	12,453.26	11,250.20	-1,203.06	-9.66	15,251.93	8/10	12,308.20	1/7	13,597.24	1/4	10,780.40	2/12
二部股价指数	4,393.47	4,136.33	-257.14	-5.85	5,142.32	7/21	4,367.85	1/6	4,694.98	1/4	3,880.81	2/12
创业板指数	1,144.64	1,009.48	-135.16	-11.81	1,028.38	6/24	708.12	9/8	1,226.42	4/21	667.49	2/12
纽约道琼斯指数	17,787.20	17,929.99	142.79	0.80	18,312.39	5/19	15,666.44	8/25	18,096.27	4/20	15,660.18	2/11
纳斯达克综合	4,948.06	4,842.67	-105.39	-2.13	5,218.86	7/20	4,506.49	8/25	4,974.64	6/8	4,266.84	2/11
日元/美元(参考)	111.09	102.90	-8.19	-7.37	125.35	6/8	116.41	1/16	121.30	2/1	101.50	6/24
长期利率(参考)	-0.120	-0.230	-0.11	-	0.535	6/11	0.200	1/19	0.260	1/4	-0.235	6/29

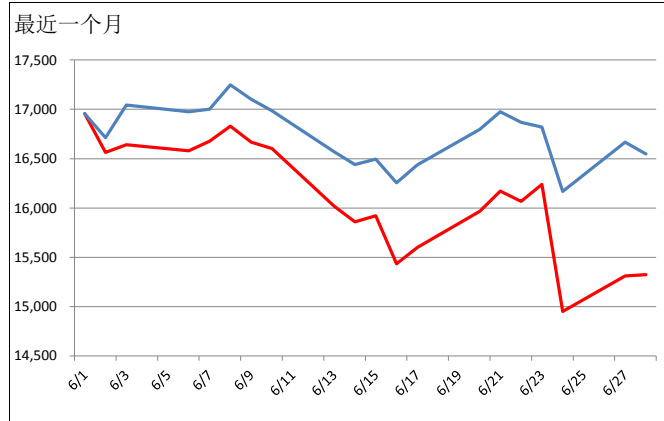
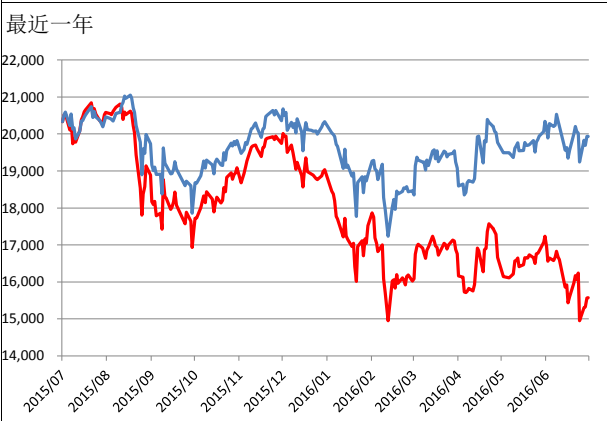
(注) 日元/美元汇率为东京外汇市场的收盘价，日元/美元的最高点和最低点以日元为基准。

2. 主要指数、汇率等的走势

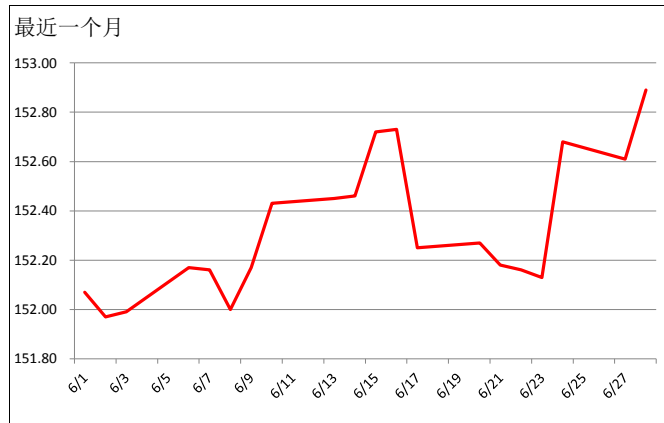
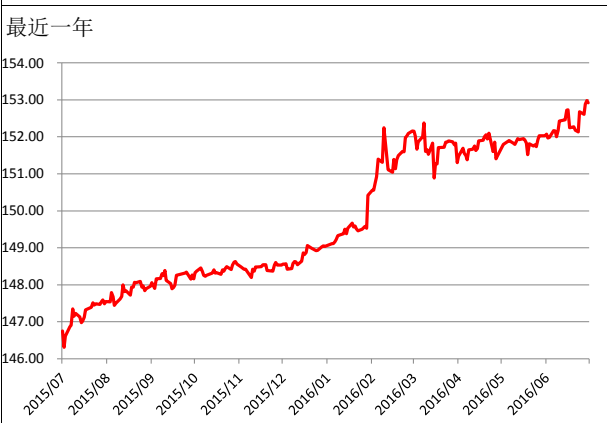
(1) JPX 日经指数400 红线：日元价格（左轴：点）；蓝线：考虑汇率价格（左轴：点）



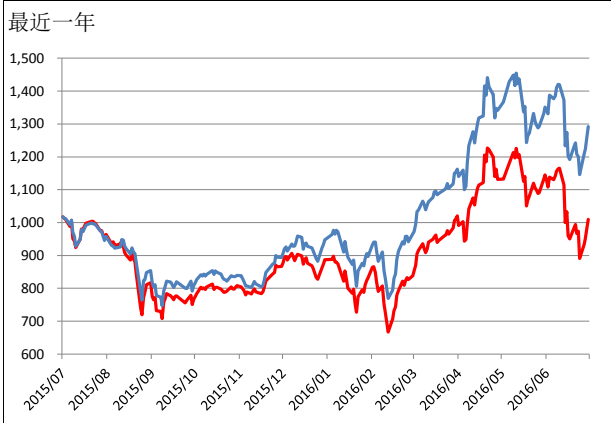
(2) 日经平均股价 红线：日元价格（左轴：日元）；蓝线：考虑汇率价格（左轴：日元）



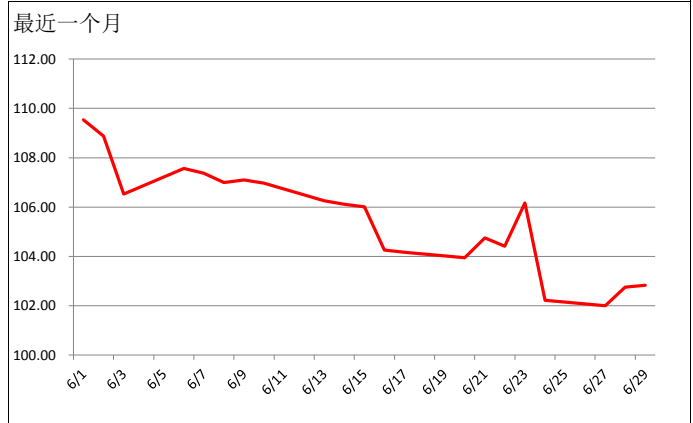
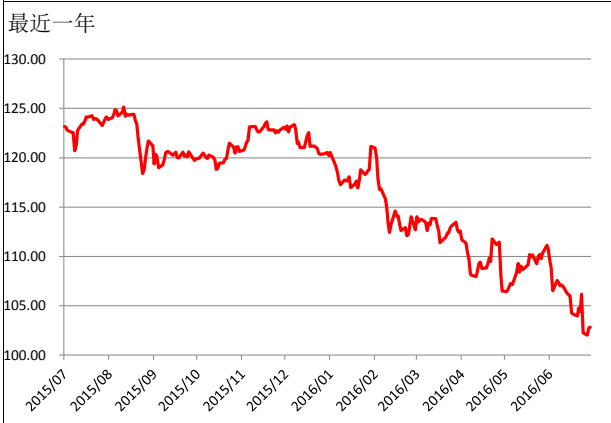
(3) 长期国债期货（第一个合约月份） 红线：日元价格（左轴：日元）



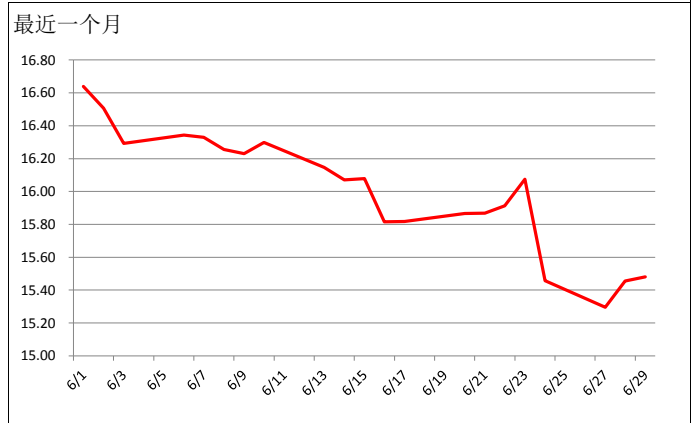
(4) 东证创业板 (Mothers) 指数 红线: 日元价格; 蓝线: 考虑汇率价格 (左轴: 点)



(5) 美元/日元



(6) 人民币/日元



3. TOPIX-17系列（17个行业） PER/PBR、涨跌率、成份股等

#	行业	PER (截至月)	PBR (截至月末)	涨跌率				排名前三的成份股		指数比重
				过去1个月	过去3个月	过去1年	过去5年	股票代码	股票名称	
1	食品	25.27	2.16	-3.10%	+1.63%	+9.48%	+131.24%	2914	日本烟草产业	26.77%
								2503	麒麟控股	7.71%
								2502	朝日集团控股株式会社	6.85%
2	能源资源	-	0.58	-9.60%	-3.16%	-29.33%	-30.16%	5020	JX控股公司	33.37%
								1605	国际石油开发帝石控股	31.61%
								5012	东燃通用石油公司	9.92%
3	建筑及材料	13.86	1.15	-7.45%	-1.85%	-4.68%	+67.77%	1925	大和房屋工业	11.05%
								1878	大东建托株式会社	7.68%
								1928	积水建房	7.47%
4	材料及化学	16.12	1.19	-8.54%	-2.74%	-14.74%	+50.49%	4452	花王	12.51%
								4063	信越化学工业	8.39%
								4901	富士胶片控股株式会社	7.08%
5	医药品	26.64	2.10	-2.74%	+2.57%	+2.04%	+102.55%	4503	阿斯泰来制药	16.87%
								4502	武田药品工业	16.59%
								4578	大塚控股株式会社	9.55%
6	汽车及运输机	8.51	0.93	-14.07%	-12.14%	-34.05%	+34.15%	7203	丰田汽车	34.69%
								7267	本田	12.78%
								7201	日产汽车	7.07%
7	钢铁及有色金属	17.51	0.62	-11.84%	-4.89%	-37.21%	-19.62%	5401	新日铁住金	25.15%
								5802	住友电气工业	15.28%
								5411	JFE 控股	10.24%
8	机械	14.97	1.18	-10.95%	-2.27%	-24.01%	+27.81%	6367	大金工业	14.33%
								6301	小松制作所	10.49%
								6273	日本SMC公司	9.03%
9	电机及精密机器	26.21	1.43	-8.50%	-2.06%	-23.45%	+24.66%	6758	索尼有限公司	8.54%
								6954	发那科株式会社	6.85%
								7751	佳能	6.35%
10	信息通信、服务及其他	18.39	1.64	-5.35%	-0.13%	-0.03%	+97.94%	9432	日本电信电话	13.77%
								9984	软银集团股份有限公司	12.17%
								9433	KDDI 株式会社	11.43%

11	电力及燃气	7.94	0.83	-6.25%	-10.15%	-17.26%	-3.27%	9531	东京瓦斯	12.82%
								9502	中部电力	12.10%
								9532	大阪瓦斯	11.09%
12	运输及物流	17.08	1.37	-4.51%	-3.58%	-12.14%	+81.30%	9020	东日本旅客铁道	16.04%
								9022	东海旅客铁道公司	15.10%
								9201	日本航空有限公司	5.86%
13	商社及批发	23.96	0.74	-8.22%	-4.58%	-17.79%	+17.42%	8058	三菱商事	17.04%
								8031	三井物产	13.94%
								8001	伊藤忠商事	12.35%
14	零售	24.93	1.63	-3.74%	-3.24%	+0.38%	+101.32%	3382	Seven & I 控股	18.69%
								8267	日本永旺集团	6.81%
								9843	NITORI控股公司	5.56%
15	银行	6.45	0.43	-14.77%	-8.78%	-38.28%	+12.37%	8306	三菱日联金融集团	27.52%
								8316	三井住友金融集团	17.63%
								8411	瑞穗金融集团	15.82%
16	金融（除银行外）	8.74	0.67	-16.13%	-15.08%	-30.73%	+33.15%	8766	日本 Millea 控股	17.14%
								8591	欧力士株式会社	11.64%
								8725	MS&AD保险集团控股有限公司	9.85%
17	房产	17.85	1.37	-9.49%	-8.41%	-25.07%	+65.22%	8802	三菱地所	27.21%
								8801	三井不动产	24.15%
								8830	住友不动产	12.90%

4. 总市值排名前十的股票（日本国内股票）

序号	股票代码	股票名称（简称）	总市值（截至月末） 单位：亿日元
1	7203	丰田汽车	1,634
2	9437	NTT DOCOMO 公司	1,061
3	9432	日本电信电话	975
4	2914	日本烟草产业	795
5	9433	KDDI 株式会社	791
6	9984	软银集团股份有限公司	674
7	8306	三菱日联金融集团	626
8	6178	日本邮政控股有限公司	541
9	7182	日本邮政银行有限公司	523
10	7267	本田	452

5. 成交额排名前十的股票

(1) 日本国内股票

序号	股票代码	股票名称	成交额（月度）※单位：亿日元
1	7203	丰田汽车	15,205
2	4565	Sosei集团公司	9,841
3	9984	软银集团股份有限公司	8,878
4	8306	三菱日联金融集团	8,224
5	8316	三井住友金融集团	6,994
6	6758	索尼有限公司	5,535
7	8411	瑞穗金融集团	5,203
8	9983	迅销	5,005
9	6176	Brangista股份有限公司	4,752
10	9433	KDDI 株式会社	4,700

※仅场内交易

(2) 日本国内ETF

序号	股票代码	股票名称	成交额（月度）※单位：亿日元
1	1570	NOMU-NE FU 225 L	39,435
2	1357	NOMU-NE 225 INVS	5,907
3	1579	SIMP-NKY BUL 2ET	2,807
4	1321	NOMURA-NKY225ETF	2,781
5	1360	SMPL-NK AV B D E	2,144
6	1306	NOMURA-TOPIX ETF	1,184
7	1568	SIMP-TO BU 2X ET	831
8	1552	KOKU-S& VI SH ET	601
9	1330	NIKKO-ETF NKY225	474
10	1459	RAKU-NIKK DBI IX	447

※仅场内交易

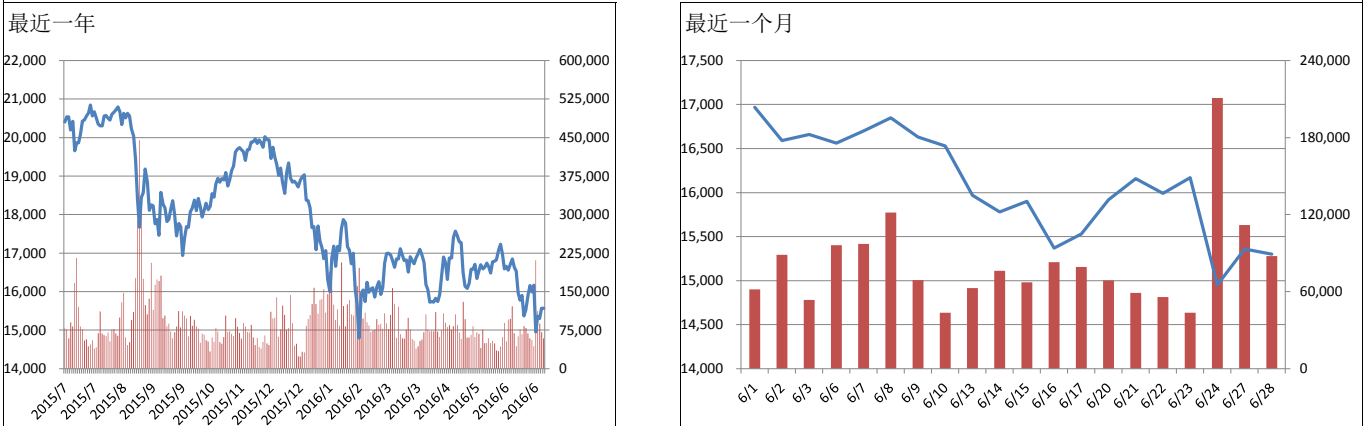
(3) 日本国内REIT

序号	股票代码	股票名称	成交额（月度）※单位：亿日元
1	8960	联合城市投资公司	685
2	8951	日本建筑基金股份有限公司	666
3	8952	日本房地产投资公司	568
4	8953	日本零售基金投资公司	442
5	3462	Nomura Real Estate Master Fund Inc	408
6	3283	日本普诺斯REIT有限公司	328
7	8954	Orix JREIT股份有限公司	305
8	8955	日本Prime地产投资法人公司	287
9	3269	Advance Residence投资公司	233
10	8985	日本酒店REIT投资公司	228

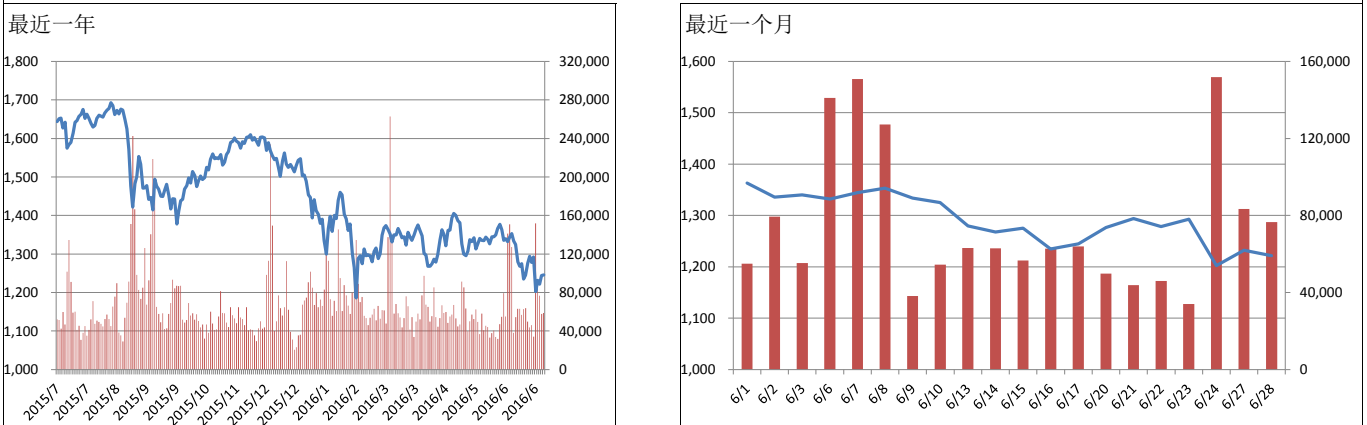
※仅场内交易

6. 主要期货的价格及交易量走势

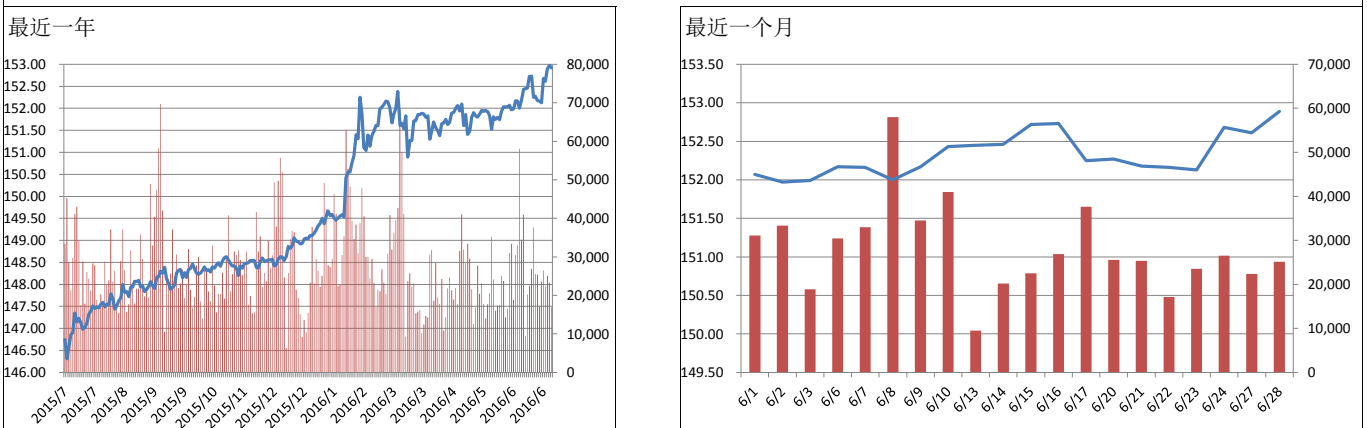
(1) 日经225期货（第一个合约月份） 折线图：价格（左轴：日元）；柱状图：成交量（右轴：手）



(2) TOPIX期货（第一个合约月份） 折线图：价格（左轴：点）；柱状图：成交量（右轴：手）



(3) 长期国债期货（第一个合约月份） 折线图：价格（左轴：日元）；柱状图：成交量（右轴：手）



7. IPO公司信息

#	上市日期	市场	股票代码	公司名称	业务内容
1	2016年6月15日	Mothers	6174	HOPE	面向地方政府的财政来源保障援助服务
2	2016年6月15日	Mothers	6194	Atrae	成果报酬型招聘媒介“Green”、猎头服务“TalentBase”及完全审查制AI商务对接APP“yenta”等的策划和运营
3	2016年6月16日	Mothers	3541	农业综合研究所	与生产者及农产品直销店合作，为在超市等直销专柜开展委托销售提供物流、信息和结算平台的农户直销店业务
4	2016年6月17日	JQ Standard	2820	Yamami	豆腐、油炸豆腐、豆腐皮等的生产和销售
5	2016年6月21日	Mothers	6196	Strike	M&A（股份转让、业务转让、合并等机构重组、出资等）的中介业务及其他配套业务
6	2016年6月21日	Mothers	3937	AWS Holdings	充分运用菲律宾子公司提供系统解决方案并开展医疗信息系统的软件商品开发和销售等
7	2016年6月22日	Mothers	7187	J-LEASE	房租债务担保业务
8	2016年6月23日	Mothers	6193	Virtualex Consulting	提供与引进、构建CRM流程相关的咨询、系统解决方案，以及承接呼叫中心等的运营业务
9	2016年6月27日	Mothers	6198	CAREER	老龄化社会型人才服务（开展与高级人才运用相关的咨询、派遣、推荐业务，以及向护理设施等派遣、推荐护士及护理人员）
10	2016年6月28日	Mothers	3542	VEGA corporation	家具、室内设计等的网络销售业务，以及针对跨境市场的全球EC网站的运营等
11	2016年6月29日	第一部	6197	Solasto	医疗相关委托业务、护理与保育业务等
12	2016年6月29日	Mothers	3543	KOMEDA Holdings	对运营KOMEDA连锁咖啡店等的子会社进行财务管理，并开展与之配套或相关的业务等

8. JPX的主要新闻

#	日期	Mothers
	无	

9. 主要经济指标

月度发布指标

#	发布日期	经济指标		短评
		项目	结果	
1	2016年6月7日	4月景气动向指数(速报)		4月的CI先行指数连续2个月上升。虽然消费者信心下降,但库存率减少及新招聘人数增加等因素大幅推高了整体水平。CI一致指数也连续2个月上升。投资品和消费品的出货量大幅增长等,能与上月比较的8个指标全部为增长做出了贡献。内阁府作出的走势判断仍为“停滞不前”。
		◎CI先行指数	100.5 环比+1.4点	
		◎CI一致指数	112.2 环比+2.0点	
		◎CI滞后指数	115.1 环比+0.7点	
3	2016年6月9日	4月机械订单		4月的机械订单(除船舶、电力外的民间需求)环比大幅减少,降幅创2014年5月以来新高。从行业方面来看,制造业时隔2个月转为负增长。石油产品、煤炭产品增长加快,但受上个月反作用影响,有色属大幅减少。除此以外,通用机械、生产机械及金属产品等也为负增长。非制造业(除船舶、电力外)也连续2个月减少。虽然金融业、保险业出现了增长,但通信业和建筑业持续减少,压低了整体水平。内阁府作出的走势判断仍为“出现回升动向”,但同时又指出“4月的机械订单量出现大幅减少”。
		◎民间需求(除船舶、电力外)	环比▲11.0% (同比▲8.2%)	
		·制造业	环比▲13.3% (同比▲14.8%)	
		·非制造业(除船舶、电力外)	环比▲3.9% (同比▲3.0%)	
2	2016年6月10日	5月企业物价指数(速报)		5月的国内企业物价指数连续14个月同比下降。虽然肉类、大米等农林水产品价格上升,但随着原油价格下跌,石油和煤炭产品走低,非铁金属持续大幅下跌。出口物价指数(日元)连续9个月同比下降。金属产品和化学产品等多种产品下跌,降幅有所扩大。进口物价指数(日元)受石油、煤炭、天然气及金属、金属产品价格下跌的影响,持续大幅下跌。
		◎国内企业物价指数	同比▲4.2% (环比▲0.2%)	
		◎出口物价指数(日元)	同比▲11.1% (环比▲0.5%)	
		◎进口物价指数(日元)	同比▲20.1% (环比▲0.1%)	
4	2016年6月20日	5月贸易统计(速报)		5月的贸易收支时隔4个月转为逆差。出口方面,面向欧盟的出口时隔4个月出现减少等,面向所有地区的出口均同比减少。尤其是面向中国等亚洲国家的出口,受全球智能手机市场上一轮需求旺盛局面结束的影响,半导体等电子零部件等的贸易减少;面向美国的出口中,发动机和钢铁等减少,持续出现大幅下跌。另一方面,进口连续17个月减少。除了原油价格下跌导致粗制油及液化天然气等持续大幅下跌外,从欧盟进口的产品中,医药品也持续减少,连续3个月在所有地区呈负增长。
		◎贸易收支	▲407亿日元	
		◎出口	同比▲11.3%	
		◎进口	同比▲13.8%	
6	2016年6月30日	5月矿工业生产(速报)		5月的矿工业生产指数时隔3个月环比下降。受上个月反作用影响,化妆品等化学产品(医药品除外)生产减少,多个行业出现负增长。受油耗造假问题影响,汽车等运输设备工业生产增长迟缓。
		◎生产	环比▲2.3%	
		◎出货	环比▲2.33%	
		◎库存	环比+0.3%	
		◎库存率	环比+1.3%	
5	2016年7月1日	5月全国消费者物价指数		5月的全国消费者物价指数(除生鲜食品外的综合指数)连续3个月同比下降。与上月相同,汽油等能源相关价格持续大幅下跌。除生鲜食品外的食品以及电视等教育娱乐用耐用商品等也增速放缓,整体下跌幅度扩大。
		◎综合指数	同比±0.04%	
		◎除生鲜食品外的综合指数	同比±0.04%	

季度发布指标

#	发布日期	经济指标		短评
		项目	结果	
1	2016年6月8日	季度GDP速报 (2016年第1季度・2次速报值) ◎实际GDP	较上季度+0.5% 较上季度年率+1.9%	2016年第1季度的实际GDP(2次速报值、季节调整值)同比增长0.5%，较1次速报值小幅上调0.1个百分点。虽然公共投资有所下调，但设备投资受法人企业统计结果影响，从1次速报值的较上季度▲1.4%上调为较上季度▲0.7%。此外，个人消费及住房投资也进行了小幅上调，推高了GDP。

从以下URL可以通过PDF文件形式阅览日本交易所集团月报的最新一期和以往各期。

<< <http://www.jpx.co.jp/chinese/markets/data/monthly/index.html>

免责声明

本资料的目的，是以中文翻译的方式提供来自日本交易所集团的主要简讯，不以指导投资为目的。另外，也不保证本资料内容的完整性和正确性。日本交易所集团对于因利用本资料内容而产生的任何损失概不负责，敬请注意。本资料内容的著作权属于日本交易所集团，未经许可禁止转载。

(株) 东京证券交易所 北京代表处

TEL:010-8517-1128 FAX:010-8517-1138 E-mail:tsebjrep@tsebjrep.com.cn