



## 2019年12月月报

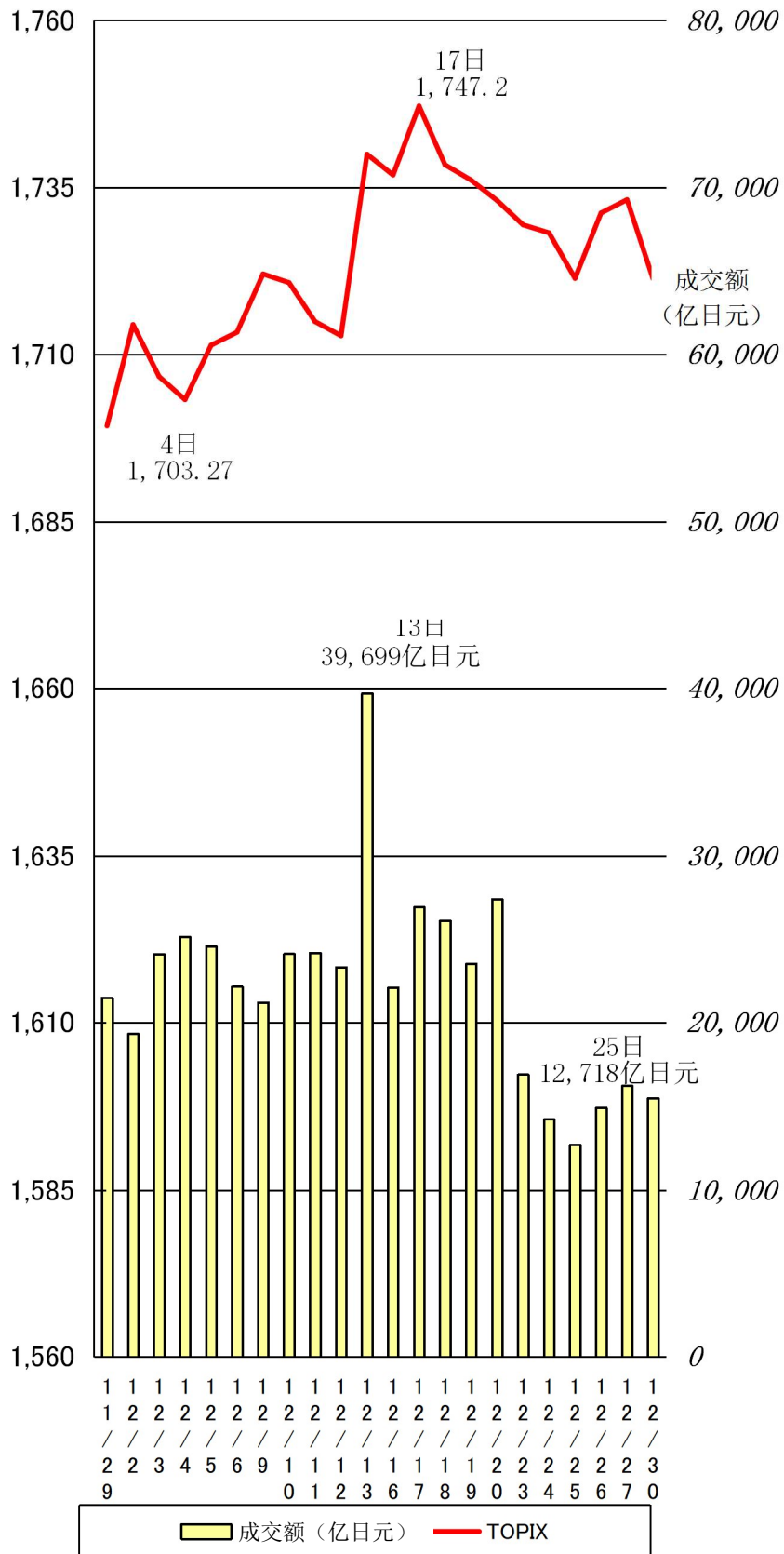
### 一、行情概况、股价、成交额

<行情概况>

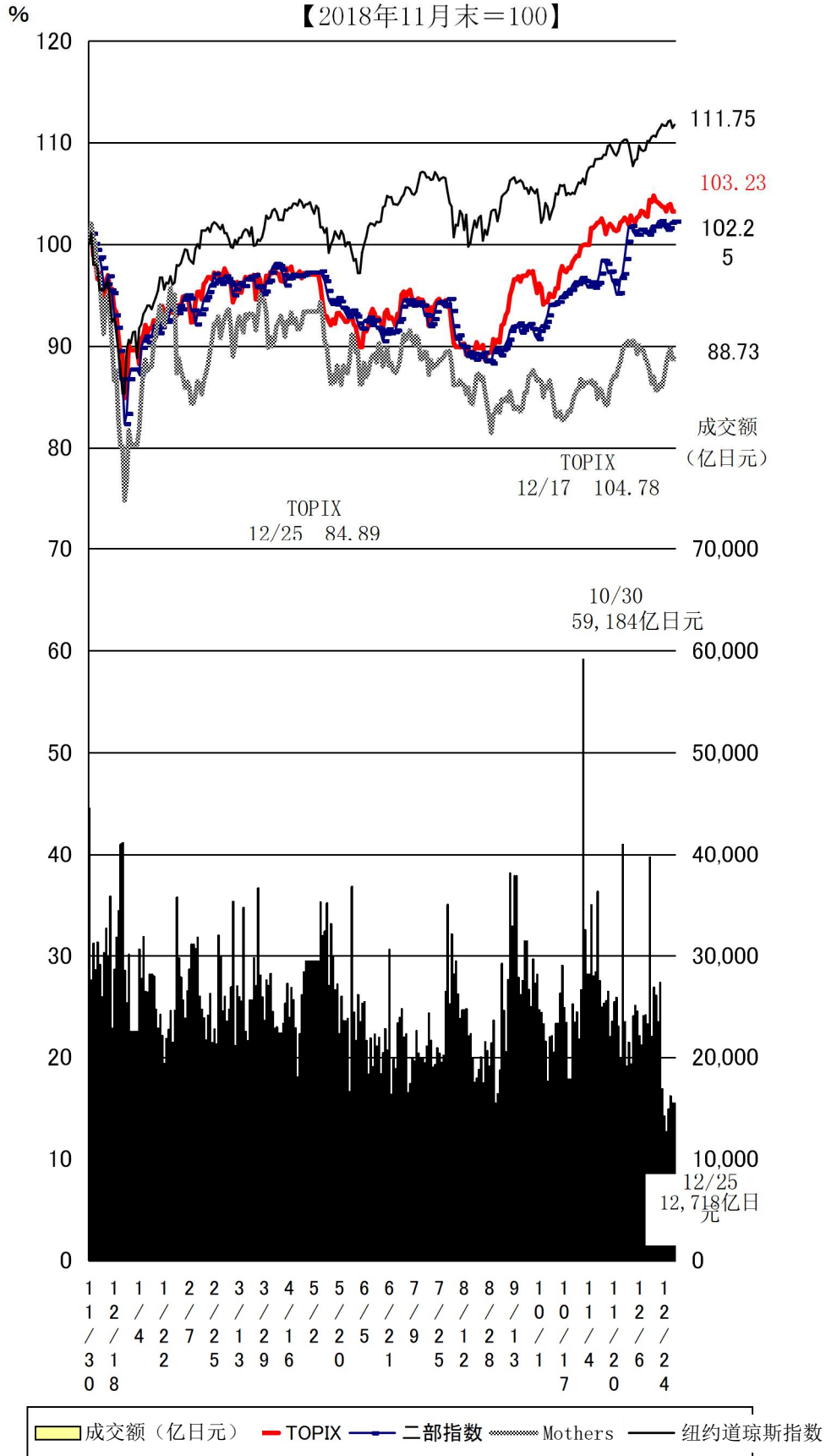
**【持续上涨】**

12月份的日本股票市场，上旬因中国信心指数较前一个月有所改善，人们减轻了对中国经济放缓的担忧。受此影响，市场保持坚挺。中旬至下旬，执政党和保守党在英国下议院选举中获胜及在中美贸易谈判中达成了“第一阶段共识”等影响。行情持续上涨。下旬，虽然美国主要股指每天都创下新高，但许多外国投资者已进入圣诞节假期，行情上涨缓慢。

12月TOPIX以及市场一部（相当于主板市场）成交额  
（包括ToSTNeT）走势



最近1年市场一部成交额以及TOPIX、二部指数、Mothers指数、  
纽约道琼斯指数走势



<指数> (单位: 点、美元、日元、%)

分类	2019/11 /29	2019/12 /30	涨跌幅	涨跌 率	2018年				2019年			
					最高	日期	最低	日期	最高	日期	最低	日期
TOPIX	1,699.36	1,721.36	22.00	1.29	1,911.07	1/23	1,415.55	12/25	1,747.20	12/17	1,471.16	1/4
日经225 种	23,293.91	23,656.62	362.71	1.56	24,270.62	10/2	19,155.74	12/25	24,066.12	12/17	19,561.96	1/4
JPX 日经 指数400	15,183.29	15,376.38	193.09	1.27	16,937.63	1/23	12,592.66	12/25	15,614.91	12/17	13,039.68	1/4
二部股价 指数	7,229.10	7,265.29	36.19	0.50	7,731.41	1/23	5,852.05	12/25	7,269.65	12/20	6,199.48	1/4
Mothers 指数	915.14	897.47	-17.67	-1.93	1,355.55	1/24	757.02	12/25	967.92	1/25	824.20	8/29
纽约道琼 斯指数	28,051.41	28,538.44	487.03	1.74	26,828.39	10/3	21,792.20	12/24	28,645.26	12/27	22,686.22	1/3
纳斯达克 综合指数	8,665.47	8,972.60	307.13	3.54	8,109.69	8/29	6,192.92	12/24	9,022.39	12/26	6,463.50	1/3
日元/美 元(参考)	109.50	109.15	-0.35	-0.32	114.40	10/14	104.90	3/23	112.02	4/17	105.20	8/13
长期利率 (参考)	-0.085	-0.025	0.060	-	0.155	10/4	-0.004	12/28	0.025	1/9	-0.290	8/29

(注) 日元/美元汇率为东京外汇市场的收盘价, 日元/美元的最高点和最低点以日元为基准。

## 二、各规模、各行业 PER、PBR

### 1. 合并

市场一部 (相当于主板市场)		2019年12月末							
种类	公司 数量	单独				加权			
		PER	PBR	每股当 期净利 润	每股净利 润	PER	PBR	归属母公 司股东的 当期净利 润合计	总资产 合计
	家	倍	倍	日元	日元	倍	倍	亿日元	亿日元
综合	2,157	17.8	1.2	130.70	1,886.42	15.9	1.2	412,133	5,254,693
大型股	100	19.7	2.1	343.71	3,298.42	14.8	1.3	244,837	2,858,724
中型股	400	18.7	1.5	181.08	2,258.14	17.2	1.3	122,429	1,642,286
小型股	1,652	17.0	1.0	105.85	1,715.82	18.6	1.1	44,849	753,578
综合 (金融业除外)	2,016	18.5	1.3	128.71	1,777.63	16.5	1.4	360,216	4,182,495
制造业	918	17.7	1.2	144.55	2,151.82	17.4	1.5	193,573	2,313,277
非制造业	1,098	19.3	1.5	115.47	1,464.79	15.5	1.4	166,642	1,869,218
1 水产和农林业	7	14.2	1.1	141.75	1,815.54	13.9	1.2	464	5,298

2 矿业	6	9.7	0.4	209.15	4,695.82	15.8	0.5	1,232	39,360
3 建筑业	101	10.7	1.0	189.88	2,117.45	10.1	1.2	16,845	145,107
4 食品	83	21.2	1.4	132.75	2,029.54	18.9	1.7	13,493	148,075
5 纤维制品	41	19.1	0.8	83.21	1,880.92	18.6	1.0	1,967	35,969
6 纸浆造纸	12	37.0	0.7	42.46	2,108.58	26.9	0.7	604	22,059
7 化学	146	16.1	1.2	158.35	2,047.96	16.9	1.6	26,355	280,854
8 医药品	39	25.0	1.8	155.25	2,123.59	31.7	2.3	12,377	173,877
9 石油及煤炭产品	9	8.1	0.8	166.81	1,773.92	6.1	0.6	4,713	46,339
10 橡胶制品	11	14.1	0.9	139.47	2,118.49	11.4	1.1	3,931	39,914
11 玻璃及土石制品	33	10.1	0.9	249.96	2,736.49	11.2	1.0	4,631	51,018
12 钢铁	31	12.7	0.5	137.27	3,315.10	7.9	0.5	6,210	96,424
13 有色金属	24	15.0	0.8	123.77	2,323.00	14.2	0.8	3,068	56,834
14 金属制品	41	13.2	0.7	138.05	2,632.34	20.9	0.9	1,812	41,429
15 机械	142	16.4	1.3	161.62	2,122.84	16.5	1.5	18,315	202,966
16 电气产品	158	21.6	1.5	141.82	2,029.24	19.3	1.9	43,789	440,662
17 运输机械	62	15.9	0.8	130.70	2,550.51	12.6	1.0	43,515	563,678
18 精密机器	33	16.8	1.7	138.00	1,345.20	31.5	3.3	4,325	40,793
19 其他产品	53	22.9	1.4	120.65	1,925.81	30.4	1.9	4,462	72,379
20 电力及燃气	22	16.2	0.9	103.01	1,790.33	11.5	0.7	7,620	119,722
21 陆地运输业	43	15.8	1.3	253.90	3,013.85	15.9	1.5	16,151	175,717
22 海洋运输业	8	-	0.7	-70.07	2,268.39	-	0.6	-1,109	15,872
23 航空运输业	3	10.7	1.2	282.12	2,570.55	9.4	1.1	2,629	23,246
24 仓库及运输相关行业	24	14.1	0.9	116.80	1,834.34	15.8	0.9	839	15,291
25 信息及通信业	220	30.9	2.7	78.21	907.81	15.1	1.7	51,098	445,274
26 批发业	177	13.9	1.0	142.51	2,028.91	9.8	0.9	30,538	322,458
27 零售业	200	26.8	1.9	97.83	1,408.38	26.9	1.9	14,118	196,490
28 银行业	82	8.2	0.3	180.61	4,656.60	10.5	0.4	32,628	778,359
29 证券及商品期货交易业	23	16.3	0.8	47.96	1,028.02	72.3	0.8	613	56,207
30 保险业	9	14.2	1.0	213.36	2,919.76	12.3	0.8	10,967	158,536
31 其他金融业	27	11.9	1.0	170.47	1,982.78	10.9	1.1	7,707	79,092
32 房地产业	71	12.5	1.3	130.23	1,221.90	15.8	1.3	9,307	111,540
33 服务业	216	24.0	2.3	82.61	867.87	23.6	1.6	16,906	253,835

(注)1. 统计对象中制作合并财务报表的公司的数值为合并数值；未制作的公司的数值为单独的数值。

2. “-”表示没有相应的数值，或 PER、PBR 为负值的情况。PER 在 1000 倍以上时，用“\*”表示

3. 制作本表时使用的归属母公司股东的当期净利润及净资产为 2018 年 10 月期-2019 年 9 月期的实际数值。

市场二部（相当于中小板市场）					2019年12月末				
种类	公司数量 家	单独				加权			
		PER 倍	PBR 倍	每股当期 净利润 日元	每股净 利润 日元	PER 倍	PBR 倍	归属母公 司股东的 当期净利 润合计 百万日元	总资产 合计 百万日元
综合	485	13.2	0.7	108.60	1,933.20	6.9	0.9	1,098,720	8,146,441
大型股	-	-	-	-	-	-	-	-	-
中型股	-	-	-	-	-	-	-	-	-
小型股	-	-	-	-	-	-	-	-	-
综合（金融业除外）	481	13.1	0.7	110.13	1,946.19	6.7	0.9	1,135,657	8,013,177
制造业	251	11.3	0.7	140.19	2,340.59	3.7	0.8	1,232,704	5,495,279
非制造业	230	16.8	0.9	77.32	1,515.79	-	1.2	-97,047	2,517,897
1 水产和农林业	-	-	-	-	-	-	-	-	-
2 矿业	-	-	-	-	-	-	-	-	-
3 建筑业	22	13.0	0.7	103.33	1,912.59	-	1.2	-196,120	230,323
4 食品	23	27.0	1.0	62.52	1,751.53	22.0	1.1	17,542	344,177
5 纤维制品	12	102.9	0.6	14.07	2,322.31	*	0.6	11	95,614
6 纸浆造纸	5	-	0.6	-56.29	2,641.12	89.1	0.6	600	91,915
7 化学	33	12.5	0.7	137.80	2,489.19	12.6	0.7	32,717	567,346
8 医药品	2	26.8	1.8	90.53	1,342.84	27.7	2.7	1,270	12,926
9 石油及煤炭产品	2	11.7	0.9	113.36	1,405.24	12.4	0.9	2,858	40,017
10 橡胶制品	6	11.6	0.9	180.88	2,355.25	9.5	0.7	10,412	140,875
11 玻璃及土石制品	12	5.7	0.8	350.08	2,436.48	6.2	0.9	20,676	144,300
12 钢铁	8	12.7	0.4	71.57	2,416.55	13.5	0.4	2,523	92,173
13 有色金属	6	7.8	0.6	121.50	1,507.19	11.5	0.6	2,237	43,575
14 金属制品	27	12.1	0.6	163.75	3,088.35	11.8	0.7	19,461	351,527
15 机械	39	9.2	0.7	190.43	2,500.64	10.5	0.8	36,773	485,845
16 电气产品	35	8.5	0.9	142.53	1,345.80	2.0	1.0	1,036,831	2,075,838
17 运输机械	17	9.2	0.5	158.55	3,026.43	11.4	0.6	37,959	726,282
18 精密机器	4	11.0	0.5	134.91	3,194.65	14.6	0.6	3,197	78,049
19 其他产品	20	10.9	0.5	112.44	2,725.22	20.3	0.8	7,637	204,819
20 电力及燃气	2	10.9	0.4	288.19	8,354.61	10.3	0.4	4,838	121,507
21 陆地运输业	10	9.8	0.6	182.31	3,018.25	13.8	0.7	11,112	232,437
22 海洋运输业	4	5.9	0.4	307.54	4,008.73	5.6	0.4	4,370	59,128
23 航空运输业	2	21.0	1.3	118.52	1,866.25	18.1	1.3	1,593	22,561
24 仓库及运输相关行业	10	8.8	0.5	175.44	3,205.27	10.1	0.5	4,936	96,189
25 信息及通信业	31	29.9	2.1	37.13	524.56	37.1	1.9	7,621	146,057
26 批发业	50	11.6	0.6	116.69	2,114.66	13.2	0.8	44,333	720,286
27 零售业	43	-	1.5	-25.69	690.40	597.2	1.8	1,260	423,654
28 银行业	-	-	-	-	-	-	-	-	-
29 证券及商品期货交易业	3	45.8	1.0	3.81	174.54	-	1.0	-830	22,537

30 保险业	-	-	-	-	-	-	-	-	-
31 其他金融业	1	-	0.4	-312.70	958.93	-	0.4	-36,107	110,727
32 房地产业	13	8.6	1.0	80.68	723.34	-	1.6	-4,559	59,336
33 服务业	43	21.0	1.3	68.81	1,087.37	26.8	1.6	23,568	406,419

(注)1. 统计对象中制作合并财务报表的公司的数值为合并数值；未制作的公司的数值为单独的数值。  
2. “-”表示没有相应的数值，或 PER、PBR 为负值的情况。PER 在 1000 倍以上时，用“\*”表示  
3. 制作本表时使用的归属母公司股东的当期净利润及净资产为 2018 年 10 月期-2019 年 9 月期的实际数值。

Mothers (相当于创业板市场)		2019 年 12 月末							
种类	公司数量 家	单独				加权			
		PER 倍	PBR 倍	每股当期净利润 日元	每股净利润 日元	PER 倍	PBR 倍	归属母公司股东的当期净利润合计 百万日元	总资产合计 百万日元
综合	297	101.6	5.1	18.08	362.04	-	4.2	-4,362	1,380,029
大型股	-	-	-	-	-	-	-	-	-
中型股	-	-	-	-	-	-	-	-	-
小型股	-	-	-	-	-	-	-	-	-
综合(金融业除外)	289	106.4	5.2	17.47	357.81	-	4.4	-8,564	1,277,526
制造业	38	-	4.4	-61.72	337.52	-	4.1	-70,795	292,865
非制造业	251	65.0	5.3	29.45	360.88	72.0	4.6	62,230	984,660
1 水产和农林业	-	-	-	-	-	-	-	-	-
2 矿业	-	-	-	-	-	-	-	-	-
3 建筑业	4	295.0	2.7	4.02	443.72	169.3	3.2	207	10,889
4 食品	1	-	-	-407.77	-395.46	-	-	-795	-771
5 纤维制品	-	-	-	-	-	-	-	-	-
6 纸浆造纸	-	-	-	-	-	-	-	-	-
7 化学	1	17.0	2.4	84.40	590.34	17.0	2.4	1,824	12,758
8 医药品	20	-	8.4	-48.31	178.53	-	6.1	-39,385	131,946
9 石油及煤炭产品	-	-	-	-	-	-	-	-	-
10 橡胶制品	-	-	-	-	-	-	-	-	-
11 玻璃及土石制品	-	-	-	-	-	-	-	-	-
12 钢铁	-	-	-	-	-	-	-	-	-
13 有色金属	1	27.6	2.9	40.51	390.56	27.6	2.9	214	2,063
14 金属制品	1	57.4	7.8	56.79	418.58	57.4	7.8	332	2,447
15 机械	3	-	8.2	-354.70	196.33	-	5.6	-9,224	9,792
16 电气产品	4	32.5	1.4	44.98	1,057.62	18.6	0.9	1,651	35,370
17 运输机械	-	-	-	-	-	-	-	-	-
18 精密机器	2	474.9	2.7	1.00	178.15	-	2.7	-502	48,180

19 其他产品	5	-	2.8	-54.17	615.05	-	2.3	-24,909	51,080
20 电力及燃气	-	-	-	-	-	-	-	-	-
21 陆地运输业	-	-	-	-	-	-	-	-	-
22 海洋运输业	-	-	-	-	-	-	-	-	-
23 航空运输业	-	-	-	-	-	-	-	-	-
24 仓库及运输相关行业	-	-	-	-	-	-	-	-	-
25 信息及通信业	103	148.1	7.0	14.53	306.78	-	8.2	-10,025	292,628
26 批发业	3	27.3	4.6	44.44	264.18	29.9	5.0	1,687	10,012
27 零售业	27	53.8	4.4	28.86	353.80	43.7	4.2	5,781	60,379
28 银行业	-	-	-	-	-	-	-	-	-
29 证券及商品期货交易业	1	9.0	1.4	169.24	1,055.74	9.0	1.4	5,142	32,076
30 保险业	4	42.9	1.8	30.23	700.73	322.0	1.6	294	58,907
31 其他金融业	3	57.3	7.1	10.81	86.74	-	2.4	-1,234	11,520
32 房地产业	17	24.3	3.4	70.81	500.04	24.8	2.3	15,915	173,428
33 服务业	97	47.7	4.7	38.81	395.48	28.0	3.1	48,666	437,324

(注)1. 统计对象中制作合并财务报表的公司的数值为合并数值；未制作的公司的数值为单独的数值。  
2. “-”表示没有相应的数值，或 PER、PBR 为负值的情况。PER 在 1000 倍以上时，用“\*”表示  
3. 制作本表时使用的归属母公司股东的当期净利润及净资产为 2018 年 10 月期-2019 年 9 月期的实际数值。

## 2. 单独

2019 年 12 月末

种类	公司数量	单独				加权			
		PER	PBR	每股当期净利润	每股净利润	PER	PBR	当期净利润	净资产
	家	倍	倍	日元	日元	倍	倍	亿日元	亿日元
市场一部	1,803	23.0	1.5	100.53	1,522.55	21.2	1.9	233,692	2,611,379
市场二部	425	14.8	0.8	100.04	1,766.75	5.2	1.3	12,969	53,236
Mothers	252	117.5	5.2	15.64	351.01	-	4.2	-10	11,466

(注)1. “-”表示没有相应的数值，或 PER、PBR 为负值的情况。PER 在 1000 倍以上时，用“\*”表示  
2. 制作本表时使用的归属母公司股东的当期净利润及净资产为 2018 年 10 月期-2019 年 9 月期的实际数值。



### 三、东证指数月度指数报告 2019/12/30

#### 1. 各市场指数

指数名称	本月末	较上月末
东证股价指数·TOPIX	1,721.36	+22.00 1.29 %
东证二部股价指数	7,265.29	+36.19 0.50 %
东证 Mothers 指数	897.47	-17.67 -1.93 %
东证 REIT 指数	2,145.49	-74.25 -3.34 %

#### 2. 各规模指数

指数名称	本月末	较上月末
TOPIXCore30	795.12	+17.40 2.24 %
TOPIXLarge70	1,753.26	+6.82 0.39 %
TOPIX100	1,105.25	+15.15 1.39 %
TOPIXMid400	1,919.64	+17.15 0.90 %
TOPIX500	1,327.99	+16.06 1.22 %
TOPIXSmall	969.43	+12.78 1.34 %
TOPIX1000	2,211.37	+41.43 1.91 %
大型股	1,621.95	+19.75 1.23 %
中型股	1,593.33	+21.84 1.39 %
小型股	2,019.96	+18.06 0.90 %

#### 3. 风格指数

指数名称	本月末	较上月末
TOPIXvalue	1,843.36	+22.97 1.26 %
TOPIXgross	2,321.77	+30.44 1.33 %
TOPIX500value	1,772.85	+20.48 1.17 %
TOPIX500gross	2,303.19	+29.14 1.28 %
TOPIXSmallvalue	969.43	+12.78 1.34 %
TOPIXSmallgross	2,519.23	+43.09 1.74 %

#### 4. 东证行业股价指数（33 个行业）（涨跌率排名）

指数名称	本月末	较上月末
矿业	325.30	+19.13 6.25 %
海洋运输业	289.90	+13.17 4.76 %
信息及通信业	3,943.97	+121.13 3.17 %
精密机器	8,193.33	+225.31 2.83 %
金属制品	1,160.76	+31.05 2.75 %
有色金属	957.57	+24.82 2.66 %
保险业	1,034.70	+26.37 2.62 %
电气产品	2,634.11	+66.50 2.59 %
建筑业	1,209.68	+29.71 2.52 %
其他金融业	650.47	+15.05 2.37 %
石油及煤炭产品	1,102.00	+25.04 2.33 %

钢铁	398.21	+8.77	2.25 %
批发业	1,585.04	+31.94	2.06 %
房地产业	1,539.76	+28.95	1.92 %
纤维制品	658.46	+11.66	1.80 %
服务业	2,339.54	+38.81	1.69 %
玻璃及土石制品	1,081.15	+15.30	1.44 %
医药品	3,235.00	+44.93	1.41 %
银行业	152.42	+1.93	1.28 %
机械	1,872.19	+23.23	1.26 %
其他产品	3,094.97	+36.51	1.19 %
仓库及运输相关行业	1,698.86	+18.80	1.12 %
化学	2,056.30	+22.17	1.09 %
电力及燃气业	417.26	+3.50	0.85 %
零售业	1,262.16	+7.19	0.57 %
水产和农林业	536.33	-0.40	-0.07 %
证券及商品期货交易业	354.87	-0.38	-0.11 %
运输机械	2,800.79	-8.52	-0.30 %
航空运输业	288.12	-3.59	-1.23 %
纸浆造纸	523.21	-10.03	-1.88 %
食品	1,720.77	-40.34	-2.29 %
陆地运输业	2,322.47	-62.70	-2.63 %
橡胶制品	2,987.28	-182.65	-5.76 %

#### 5. TOPIX-17 系列（涨跌率排名）

指数名称	本月末	较上月末	
TOPIX-17 能源资源	126.77	+4.55	3.72 %
TOPIX-17 电机及精密机器	215.20	+5.50	2.62 %
TOPIX-17 钢铁及有色金属	178.10	+4.27	2.46 %
TOPIX-17 信息通信、服务及其他	246.96	+5.80	2.41 %
TOPIX-17 建筑及材料	248.31	+5.66	2.33 %
TOPIX-17 商社及批发	385.13	+7.76	2.06 %
TOPIX-17 金融（除银行外）	132.22	+2.61	2.01 %
TOPIX-17 房产	322.07	+6.06	1.92 %
TOPIX-17 医药品	250.08	+3.47	1.41 %
TOPIX-17 银行	98.02	+1.24	1.28 %
TOPIX-17 机械	368.96	+4.58	1.26 %
TOPIX-17 材料及化学	265.26	+2.76	1.05 %
TOPIX-17 电力及燃气	69.10	+0.58	0.85 %
TOPIX-17 零售	219.26	+1.25	0.57 %
TOPIX-17 汽车及运输机	208.77	-1.65	-0.78 %
TOPIX-17 运输及物流	186.09	-4.06	-2.14 %
TOPIX-17 食品	296.58	-6.78	-2.23 %

## 6. 东证综合指数系列

指数名称	本月末	较上月末	
TOPIX 综合	2,176.27	+27.80	1.29 %
东证二部综合指数	3,879.06	+18.02	0.47 %
东证创业板综合指数	2,664.23	-52.44	-1.93 %

## 7. JASDAQINDEXSeries

指数名称	本周末	较上月末	
JASDAQINDEX	174.09	+6.35	3.79 %
JASDAQINDEX (Standard)	378.76	+13.70	3.75 %
JASDAQINDEX (Growth)	203.91	+9.80	5.05 %
J-Stock Index	3,506.29	+108.30	3.19 %
JASDAQ-TOP20	4,552.90	+224.58	5.19 %

## 四、市值排名表（2019年12月末）

市场一部			
排名	股票代码	名称	市值（亿日元）
1	7203	丰田汽车	251,707
2	9437	NTT DOCOMO, INC.	101,324
3	9984	软银集团	99,391
4	6758	索尼	94,189
5	6861	KEYENCE CORPORATION	93,610

市场二部			
排名	股票代码	名称	市值（亿日元）
1	6502	东芝	16,857
2	8066	三谷商事	1,881
3	7412	ATOM CORPORATION	1,873
4	9708	帝国酒店	1,175
5	7287	日本精机	1,089

Mothers			
排名	股票代码	名称	市值（亿日元）
1	4385	Mercari	3,436
2	3923	RAKUS Co., Ltd.	1,813
3	4443	Sansan	1,720
4	3479	TKP Corporation	1,695
5	4565	Sosei Group Corporation	1,672

JASDAQStandard			
----------------	--	--	--

排名	股票代码	名称	市值（亿日元）
1	7564	Workman	8,340
2	2702	日本麦当劳控股	6,967
3	6324	HarmonicDriveSystems	5,075
4	6425	Universal Entertainment Corporation	2,979
5	4816	TOEI ANIMATION CO.,LTD.	2,352

JASDAQGross			
排名	股票代码	名称	市值（亿日元）
1	7774	Japan Tissue Engineering Co., Ltd.	393
2	4579	RaQualia	280
3	4572	Carna Biosciences, Inc.	246
4	4576	D. Western Therapeutics Institute, Inc.	170
5	4582	SymBio Pharmaceuticals Limited	153

## 五、成交额排名前五的股票

### 1. 各股票成交额排名表(2019年12月)

市场一部			
排名	股票代码	名称	成交额（百万日元）
1	7974	任天堂	1,424,014
2	9984	软银集团	1,267,784
3	6758	索尼	903,376
4	9983	FAST RETAILING CO.,LTD.	754,215
5	7203	丰田汽车	704,175

市场二部			
排名	股票代码	名称	成交额（百万日元）
1	6502	东芝	160,635
2	6656	inspec Inc.	92,022
3	5922	那須電機鉄工	34,444
4	7647	音通	34,192
5	4251	惠和	25,757

Mothers			
排名	股票代码	名称	成交额（百万日元）
1	4479	Makuake, Inc.	267,257
2	4485	JTOWER	150,533
3	4478	freee K.K.	126,384
4	4592	SanBio Company Limited	113,704

5	2160	GNI Group Ltd.	86,994
---	------	----------------	--------

### JASDAQStandard

排名	股票代码	名称	成交额（百万日元）
1	7564	Workman	233,183
2	2702	日本麦当劳控股	60,613
3	6256	NuFlare Technology, Inc	40,888
4	6324	HarmonicDriveSystems	30,478
5	6629	UT Group Co., Ltd.	29,998

### JASDAQGross

排名	股票代码	名称	成交额（百万日元）
1	4576	D. Western Therapeutics Institute, Inc.	17,228
2	4572	Biosciences, Inc.	13,435
3	3842	Nextgen, Inc.	11,072
4	4579	RaQualia SymBio Pharmaceuticals	10,933
5	4772	Stream Media Corporation	10,146

## 2. 日本国内 ETF（2019 年 12 月）

排名	代码	名称	成交金额（日元）
1	1570	日经杠杆 ETF	1,755,826,327,735
2	1357	日经 2 倍反向	336,325,627,512
3	1321	225 投信	88,685,393,196
4	1306	TOPIX 投	85,534,909,738
5	1579	日经杠杆 2 倍	74,073,437,210

## 3. REITS（2019 年 12 月）

排名	代码	名称（投资法人名称）	用途区分	月度成交额（百万日元）
1	3462	Nomura Real Estate Master Fund, Inc.	综合型	71,767
2	8952	Japan Real Estate Investment Corporation	办公	62,542
3	8951	Nippon Building Fund Inc.	办公	61,444
4	8954	ORIX JREIT Inc.	综合型	55,447
5	8963	Invincible Investment Corporation	综合型	50,506

## 六、IPO 公司信息

#	上市日期	市场	股票代码	公司名称	业务内容
1	2019/12/10	Mothers	7077	ALiNK Internet, INC.	运营天气预报专业网站“tenki.jp”。
2	2019/12/10	东交所二部	3449	TECHNOFLEX CORPORATION	从事金属管及其配件的制造、销售和水暖及保养业务。
3	2019/12/11	Mothers	4479	Makuake, Inc.	运营众筹平台“Makuake”等。
4	2019/12/12	Mothers	4480	MEDLEY, INC.	提供人才招聘系统“Shopmedley”、大型医疗支持系统“CLINICS”、医疗媒体“MEDLEY”等、医疗保健领域相关的网络服务的开发。
5	2019/12/16	Mothers	4484	MEDLEY, INC.	从事运营在职场上匹配自由职业者与企业的平台。
6	2019/12/16	Mothers	4483	(株)JMDC	搭建和提供医疗数据库, 提供 PHR 等健康促进服务机构营销工具和 ESG 内容的规划, 例如将上市公司与云上的机构投资者和个人投资者联系起来的综合报告。生产量、诊断成像等远程医疗及药店数字解决方案。
7	2019/12/16	东交所二部	4481	BASE CO., LTD.	主要提供软件受托开发服务。
8	2019/12/17	Mothers	4482	WILLs Inc.	在云上将上市公司和机构、个人投资者连接起来, 提供机构营销工具“IR-navi”及个人投资者营销工具“premium 优待俱乐部”及有关 ESG 策划リリース、制作的综合报告等。
9	2019/12/17	Mothers	4478	freee K.K.	为小型企业提供云 ERP 服务
10	2019/12/18	Mothers	7685	(株)BuySell Technologies	从事以商务旅行采购为主的各种可再利用产品的购买、销售。
11	2019/12/18	Mothers	4486	Unite and Grow Inc.	为中小型企业的信息系统部门提供 IT 人力资源和知识共享服务, 提供安全咨询服务以及运营开放式知识服务系统“Syszo”。
12	2019/12/18	Mothers	4485	(株)JTOWER	在日本和海外提供电信基础设施共享和相关解决方案。
13	2019/12/19	Mothers	2981	Landix Inc.	面向富裕客户提供房屋买卖、中介、订购房屋配套服务及运营自己的门户网站“sumuzu”。
14	2019/12/19	Mothers	2980	SRE Holdings Corporation	从事房地产、IT 平台及 AI 解决方案业务。

15	2019/12/20	Mothers	7078	INCLUSIVE (株)	从事互联网服务运营、盈利支持、广告及促销企划业务。提供广告网络服务，策划及PR咨询，网络工程服务。
16	2019/12/20	Mothers	4487	Space Market, Inc.	运营借贷闲置房产等空间的平台“Space market”。
17	2019/12/23	东交所二部	7686	Kakuyasu Co., Ltd.	面向酒类、食品等饮料店及个人销售产品。
18	2019/12/25	Mothers	7079	WDB coco CO., LTD.	提供药品安全性信息管理等受托服务。
19	2019/12/25	Mothers	4488	AI inside (株)	提供运用AI技术的OCR服务“DX Suice”等。
20	2019/12/26	Mothers	7080	Sportsfield Co., Ltd.	提供体育人才招聘支持服务“Sportnavi”、“Sponavi carrier”等。从事体育专业人才招聘支持业务。

## 七、JPX 的主要新闻

#	日期	新闻名称
		无

从以下 URL 可以通过 PDF 文件形式阅览日本交易所集团月报的最新一期和以往各期。

<http://www.jpx.co.jp/chinese/markets/data/monthly/index.html>

### <<免责声明>>

本资料的目的，是以中文翻译的方式提供来自日本交易所集团的主要简讯，不以指导投资为目的。另外，也不保证本资料内容的完整性和正确性。日本交易所集团对于因利用本资料内容而产生的任何损失概不负责，敬请注意。本资料内容的著作权属于日本交易所集团，未经许可禁止转载。

(株)东京证券交易所北京代表处

TEL:010-8517-1128 FAX:010-8517-1138E-mail:tsebjrep@tsebjrep.com