



2020年9月月报

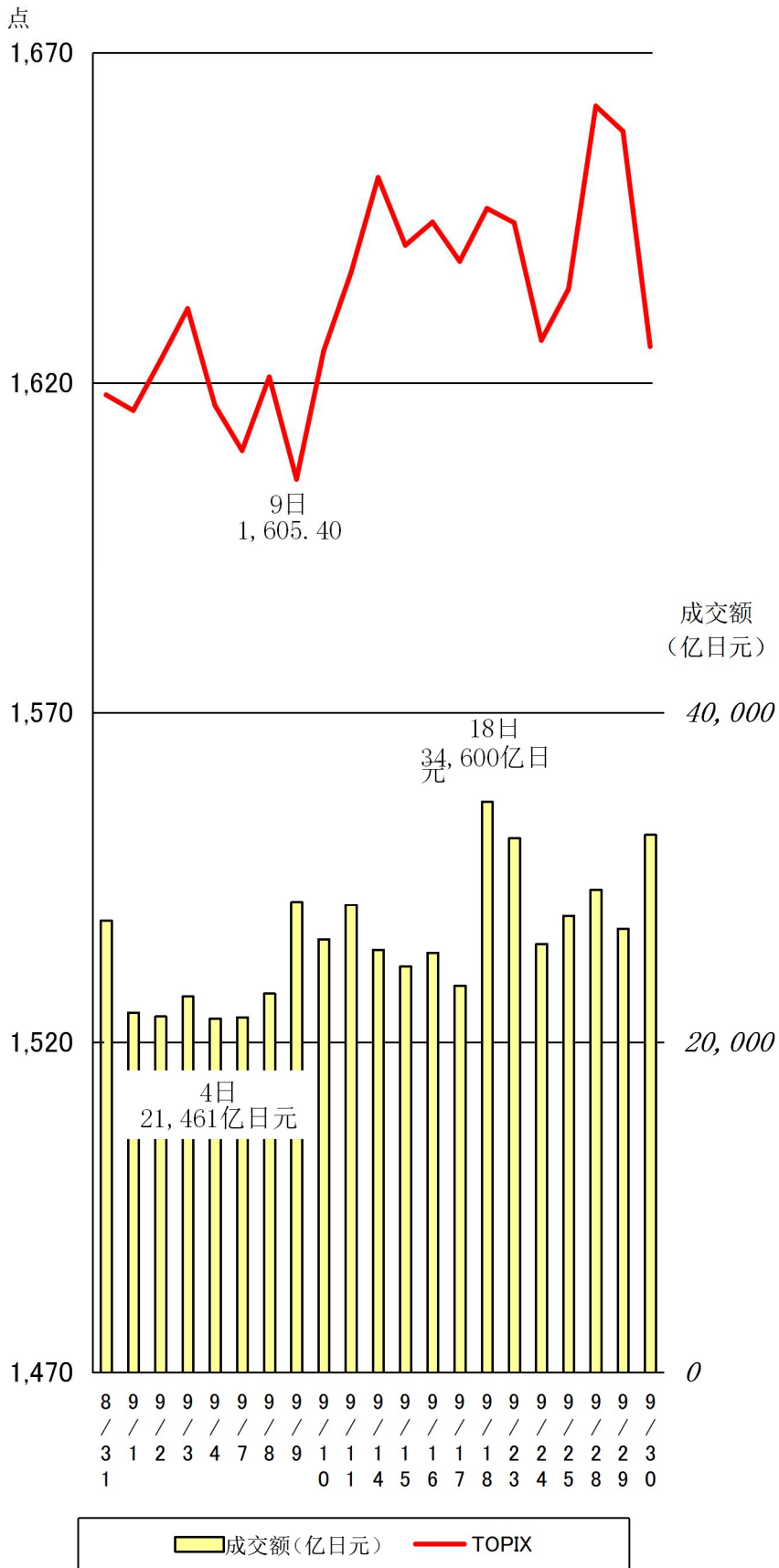
一、行情概况、股价、成交额

<行情概况>

【持续上涨】

9月上旬，菅义伟官房长官正式宣布将参加自民党总裁选举，市场对安倍晋三政权的连续性持放心态度，行情变坚挺。中旬，市场虽然对菅义伟新政府寄予厚望，但受对即时高价的警觉和日元升值趋势等影响，买卖情况喜忧参半，行情疲软。下旬，受日本四连休期间欧美股贬值以及欧洲新冠肺炎感染人数激增等影响，行情上涨缓慢。之后，市场对9月底股息再投资的猜测致使买入增加，行情转为坚挺。月末，受美国总统大选走势不明朗的影响，一些股票被抛售，最终以上涨幅度缩小而结束。

9月TOPIX以及市场一部（相当于上交所主板市场）
成交额(包括ToSTNet) 走势



<指数> (单位: 点、美元、日元、%)

分类	2020/8 /31	2020/9 /30	涨跌幅	涨跌 率	2019年				2020年			
					最高	日期	最低	日期	最高	日期	最低	日期
TOPIX	1,618.18	1,625.49	7.31	0.45	1,747.20	12/17	1,471.16	1/4	1,744.16	1/20	1,236.34	3/16
日经 225 种	23,139.76	23,185.12	45.36	0.20	24,066.12	12/17	19,561.96	1/4	24,083.51	1/20	16,552.83	3/19
JPX 日经 指数 400	14,611.26	14,617.28	6.02	0.04	15,614.91	12/17	13,039.68	1/4	15,619.10	1/20	11,118.66	3/16
二部股价 指数	6,379.87	6,216.86	-163.01	-2.56	7,269.65	12/20	6,199.48	1/4	7,484.12	1/17	4,817.24	3/19
Mothers 指数	1,121.64	1,226.58	104.94	9.36	967.92	1/25	824.20	8/29	1,227.28	9/29	557.86	3/19
纽约道琼 斯指数	28,430.05	27,781.70	-648.35	-2.28	28,645.26	12/27	22,686.22	1/3	29,551.42	2/12	18,591.93	3/23
纳斯达克 综合指数	11,775.46	11,167.51	-607.95	-5.16	9,022.39	12/26	6,463.50	1/3	12,056.44	9/2	6,860.67	3/23
日元/美 元(参考)	105.83	105.62	-0.21	-0.20	112.02	4/17	105.20	8/13	111.74	2/21	102.24	3/9
长期利率 (参考)	0.045	0.010	-0.035	-77.78	0.025	1/9	-0.290	8/29	0.090	3/19	-0.160	2/28

(注) 日元/美元汇率为东京外汇市场的收盘价, 日元/美元的最高点和最低点以日元为基准。

二、各规模、各行业 PER、PBR

1. 合并

市场一部 (相当于主板市场)		2020年9月末							
种类	公司 数量	单独				加权			
		PER	PBR	每股当 期净利 润	每股净利 润	PER	PB R	归属母公 司股东的 当期净利 润合计	总资产 合计
	家	倍	倍	日元	日元	倍	倍	亿日元	亿日元
综合	2,172	21.2	1.2	105.46	1,872.53	20.5	1.2	303,176.87	5,120,633.51
大型股	100	23.5	2.0	286.57	3,295.46	19.2	1.2	176,504.72	2,774,338.16
中型股	395	22.7	1.4	143.17	2,278.98	22.2	1.3	90,232.57	1,594,295.60
小型股	1,672	20.0	1.0	85.82	1,695.58	22.1	1.1	36,415.11	751,832.77
综合 (金融业除外)	2,034	22.0	1.3	104.28	1,770.53	22.7	1.4	253,099.00	4,113,013.10
制造业	914	24.4	1.1	99.14	2,144.13	25.8	1.4	125,377.36	2,264,808.67
非制造业	1,120	20.2	1.5	108.48	1,465.65	19.5	1.4	127,721.64	1,848,204.44

1 水产和农林业	7	18.2	1.1	109.69	1,857.66	15.0	1.1	383.12	5,455.38
2 矿业	6	6.5	0.3	234.25	4,646.41	5.0	0.3	2,021.02	39,665.45
3 建筑业	101	9.1	0.8	202.30	2,212.38	8.6	0.9	16,307.52	150,892.91
4 食品	83	24.6	1.4	115.40	2,050.86	21.7	1.6	11,005.34	149,581.78
5 纤维制品	40	27.6	0.8	51.57	1,885.39	28.7	0.8	989.60	34,384.81
6 纸浆造纸	12	13.6	0.7	108.04	2,150.38	9.7	0.6	1,426.07	22,265.24
7 化学	145	20.2	1.2	123.32	2,061.15	21.4	1.6	20,185.61	274,151.00
8 医药品	38	21.4	1.6	155.46	2,109.15	31.6	2.4	12,816.02	166,241.89
9 石油及煤炭产品	9	—	0.6	-54.43	1,794.55	—	0.5	-2,618.59	44,737.24
10 橡胶制品	11	12.2	0.7	133.46	2,164.70	8.9	0.9	3,884.86	40,005.23
11 玻璃及土石制品	33	13.2	0.8	173.72	2,798.33	18.9	0.9	2,434.33	51,196.32
12 钢铁	31	23.7	0.4	58.10	3,255.73	—	0.4	-6,637.10	85,513.92
13 有色金属	24	62.0	0.7	26.22	2,357.33	37.5	0.6	922.70	54,165.25
14 金属制品	42	15.1	0.6	110.25	2,603.39	20.2	0.8	1,672.95	41,210.48
15 机械	141	23.4	1.2	107.77	2,122.10	23.5	1.5	12,796.23	196,663.04
16 电气产品	158	32.9	1.5	90.19	2,002.05	27.7	1.9	30,895.89	443,335.93
17 运输机械	62	86.0	0.7	20.37	2,401.41	18.1	0.9	25,815.00	549,303.89
18 精密机器	33	26.2	1.6	82.77	1,363.03	44.1	3.6	3,274.18	39,892.22
19 其他产品	52	22.6	1.5	128.38	1,936.94	22.7	2.1	6,514.27	72,160.42
20 电力及燃气	22	12.7	0.8	112.78	1,780.56	10.5	0.6	7,336.42	123,478.92
21 陆地运输业	43	15.4	1.1	228.49	3,139.26	16.2	1.2	13,127.87	182,162.44
22 海洋运输业	8	8.0	0.5	139.62	2,312.27	9.5	0.5	826.54	15,787.52
23 航空运输业	3	12.3	0.8	157.61	2,546.49	18.1	0.7	845.34	22,186.56
24 仓库及运输相关行业	24	13.5	0.9	118.37	1,882.27	15.5	0.8	825.45	15,239.30
25 信息及通信业	227	33.9	3.0	77.84	894.01	29.7	1.9	28,175.23	436,555.56
26 批发业	179	14.0	0.9	132.68	2,033.04	11.5	0.9	22,912.83	306,647.64
27 零售业	202	32.4	1.9	80.42	1,379.80	29.6	2.0	13,307.88	199,800.16
28 银行业	81	10.7	0.3	122.18	4,502.57	8.4	0.4	31,040.85	723,867.05
29 证券及商品期货交易业	22	16.9	0.7	44.54	1,049.29	11.0	0.7	3,593.89	56,530.51
30 保险业	8	12.8	0.8	179.45	2,807.54	12.5	0.7	7,779.00	143,896.60
31 其他金融业	27	10.3	0.9	171.95	2,059.90	9.7	0.9	7,664.14	83,326.25
32 房地产业	70	11.5	1.0	112.12	1,236.91	12.4	1.0	9,136.35	113,968.92
33 服务业	228	27.2	2.3	72.99	875.29	32.5	1.7	12,516.07	236,363.68

(注)1. 统计对象中制作合并财务报表的公司的数值为合并数值；未制作的公司的数值为单独的数值。

2. “—”表示没有相应的数值，或 PER、PBR 为负值的情况。PER 在 1000 倍以上时，用“*”表示

3. 制作本表时使用的归属母公司股东的当期净利润及净资产为 2019 年 7 月期-2020 年 6 月期的实际数值。

市场二部（相当于中小板市场）		2020年9月末							
种类	公司数量	单独				加权			
		PER	PBR	每股当期净利润	每股净利润	PER	PBR	归属母公司股东的当期净利润合计	总资产合计
	家	倍	倍	日元	日元	倍	倍	亿日元	亿日元
综合	479	15.5	0.7	84.53	1,949.47	46.5	0.9	191.78	3,556.14
大型股	—	—	—	—	—	—	—	-24.81	909.00
中型股	—	—	—	—	—	—	—	35.97	923.68
小型股	—	—	—	—	—	—	—	306.02	5,825.46
综合(金融业除外)	475	15.5	0.7	85.31	1,962.66	44.4	0.9	11.96	137.66
制造业	252	12.6	0.6	110.13	2,344.97	69.6	0.8	-19.85	368.53
非制造业	223	21.6	0.8	57.25	1,530.63	29.1	1.1	83.61	1,395.38
1 水产和农林业	—	—	—	—	—	—	—	156.84	1,635.52
2 矿业	—	—	—	—	—	—	—	49.15	1,097.17
3 建筑业	21	9.1	0.6	127.59	1,986.91	8.5	1.1	14.19	442.97
4 食品	22	35.8	1.1	55.34	1,736.15	26.3	1.4	231.48	3,798.93
5 纤维制品	12	—	0.5	-52.73	2,180.21	—	0.6	287.41	5,106.87
6 纸浆造纸	5	9.2	0.5	153.35	2,670.11	14.3	0.6	-1,008.04	14,444.67
7 化学	33	13.3	0.7	128.44	2,543.69	13.1	0.7	144.50	6,812.54
8 医药品	2	20.5	1.2	84.67	1,403.38	18.6	1.6	29.63	787.35
9 石油及煤炭产品	2	—	0.7	-64.61	1,299.59	—	0.7	76.90	2,099.52
10 橡胶制品	6	7.7	0.6	199.45	2,471.15	8.8	0.5	60.58	1,281.13
11 玻璃及土石制品	13	7.8	0.6	190.94	2,427.83	6.8	0.7	107.21	2,390.78
12 钢铁	9	7.7	0.3	97.01	2,280.72	8.1	0.4	11.17	583.66
13 有色金属	6	13.3	0.7	87.34	1,566.89	21.5	0.7	6.80	207.78
14 金属制品	28	5.4	0.5	269.01	3,171.53	9.5	0.6	34.33	971.37
15 机械	40	13.7	0.6	111.17	2,429.70	12.8	0.7	44.76	1,286.08
16 电气产品	34	26.9	0.8	40.65	1,339.45	—	1.1	348.43	7,056.86
17 运输机械	16	10.9	0.3	95.45	3,155.42	15.7	0.3	-206.65	4,076.04
18 精密机器	4	256.1	0.6	7.40	3,016.84	27.1	1.0	—	—
19 其他产品	20	9.3	0.4	106.46	2,673.69	17.4	0.6	-14.93	206.40
20 电力及燃气	2	9.3	0.4	344.27	8,681.85	8.4	0.4	—	—
21 陆地运输业	10	10.4	0.5	142.34	3,121.30	12.2	0.5	-43.32	1,189.53
22 海洋运输业	4	39.9	0.4	35.68	3,955.14	15.8	0.3	43.41	1,055.69
23 航空运输业	2	—	1.2	-40.78	1,555.15	39.6	1.3	209.87	4,098.32
24 仓库及运输相关行业	10	11.7	0.4	117.51	3,220.83	12.7	0.4	191.78	3,556.14
25 信息及通信业	32	34.7	2.8	42.42	526.61	75.9	2.6	-24.81	909.00
26 批发业	46	15.6	0.6	79.56	2,107.46	15.8	0.8	35.97	923.68
27 零售业	40	—	1.4	-33.06	649.25	—	1.5	306.02	5,825.46

28 银行业	—	—	—	—	—	—	—	11.96	137.66
29 证券及商品期货交易业	3	66.4	0.8	1.95	168.01	—	0.9	-19.85	368.53
30 保险业	—	—	—	—	—	—	—	83.61	1,395.38
31 其他金融业	1	—	0.2	-37.52	1,030.16	—	0.2	156.84	1,635.52
32 房地产业	15	10.4	0.8	66.69	912.62	27.9	1.1	49.15	1,097.17
33 服务业	41	27.4	1.2	49.84	1,132.58	27.6	1.4	14.19	442.97

(注)1. 统计对象中制作合并财务报表的公司的数值为合并数值；未制作的公司的数值为单独的数值。
2. “—”表示没有相应的数值，或 PER、PBR 为负值的情况。PER 在 1000 倍以上时，用“*”表示
3. 制作本表时使用的归属母公司股东的当期净利润及净资产为 2019 年 7 月期-2020 年 6 月期的实际数值。

Mothers (相当于创业板市场)						2020 年 9 月末			
种类	公司数量 家	单独				加权			
		PER 倍	PBR 倍	每股当期净利润 日元	每股净利润 日元	PER 倍	PBR 倍	归属母公司股东的当期净利润合计 亿日元	总资产合计 亿日元
综合	322	144.2	6.6	16.79	368.05	—	7.1	—	—
大型股	—	—	—	—	—	—	—	—	—
中型股	—	—	—	—	—	—	—	—	—
小型股	—	—	—	—	—	—	—	—	—
综合(金融业除外)	315	148.5	6.7	16.51	364.37	—	7.6	1.64	22.54
制造业	38	—	5.5	-34.79	378.94	—	4.8	—	—
非制造业	277	106.2	6.9	23.54	362.37	834.3	8.6	3.19	119.77
1 水产和农林业	—	—	—	—	—	—	—	1.62	349.74
2 矿业	—	—	—	—	—	—	—	2.23	20.02
3 建筑业	6	29.4	2.5	34.19	401.47	37.1	3.3	-2.66	485.79
4 食品	1	—	6.2	-56.96	29.13	—	6.2	-259.74	494.84
5 纤维制品	—	—	—	—	—	—	—	—	—
6 纸浆造纸	—	—	—	—	—	—	—	—	—
7 化学	1	31.8	4.5	84.40	590.34	31.8	4.5	—	—
8 医药品	20	—	14.0	-58.99	191.20	—	7.2	—	—
9 石油及煤炭产品	—	—	—	—	—	—	—	1.70	6.26
10 橡胶制品	—	—	—	—	—	—	—	-198.56	3,309.89
11 玻璃及土石制品	—	—	—	—	—	—	—	28.58	146.96
12 钢铁	—	—	—	—	—	—	—	19.44	456.08
13 有色金属	1	27.7	2.0	30.99	425.97	27.7	2.0	—	—
14 金属制品	—	—	—	—	—	—	—	45.55	362.56
15 机械	3	—	5.1	-2.36	268.53	151.6	4.0	-17.42	544.91
16 电气产品	4	132.6	1.3	10.01	1,041.25	170.1	0.8	-11.01	119.38
17 运输机械	1	38.9	4.3	85.82	770.44	38.9	4.3	133.92	1,954.13
18 精密机器	2	—	5.0	-2.52	184.78	—	3.0	88.36	2,481.43

19 其他产品	5	—	2.2	-62.85	683.95	—	2.7	—	—
20 电力及燃气	—	—	—	—	—	—	—	—	—
21 陆地运输业	—	—	—	—	—	—	—	—	—
22 海洋运输业	—	—	—	—	—	—	—	—	—
23 航空运输业	—	—	—	—	—	—	—	1.64	22.54
24 仓库及运输相关行业	1	49.7	13.5	56.62	208.49	49.7	13.5	—	—
25 信息及通信业	119	236.7	11.2	14.08	297.30	—	15.9	3.19	119.77
26 批发业	6	35.7	7.8	75.59	347.68	37.7	7.3	1.62	349.74
27 零售业	23	78.1	3.4	17.26	395.04	93.3	4.0	2.23	20.02
28 银行业	—	—	—	—	—	—	—	-2.66	485.79
29 证券及商品期货交易业	1	8.2	1.0	149.49	1,189.89	8.2	1.0	-259.74	494.84
30 保险业	3	361.3	1.9	3.91	746.91	—	2.6	—	—
31 其他金融业	3	44.0	6.6	15.30	101.82	—	2.0	—	—
32 房地产业	18	28.2	3.3	68.00	580.11	29.5	2.0	—	—
33 服务业	104	81.9	5.0	24.13	391.98	149.5	5.3	—	—

(注)1. 统计对象中制作合并财务报表的公司的数值为合并数值；未制作的公司的数值为单独的数值。
2. “—”表示没有相应的数值，或 PER、PBR 为负值的情况。PER 在 1000 倍以上时，用“*”表示
3. 制作本表时使用的归属母公司股东的当期净利润及净资产为 2019 年 7 月期-2020 年 6 月期的实际数值。

2. 单独

2020 年 9 月末

种类	公司数量	单独				加权			
		PER	PBR	每股当期净利润	每股净利润	PER	PBR	当期净利润	净资产
	家	倍	倍	日元	日元	倍	倍	亿日元	亿日元
市场一部	1,807	26.0	1.5	84.93	1,504.40	27.3	1.8	170275.69	2546710.00
市场二部	414	17.2	0.7	76.03	1,761.42	27.1	1.1	2080.74	49907.50
Mothers	271	201.7	7.2	12.15	341.80	—	7.7	-585.85	9881.22

(注)1. “—”表示没有相应的数值，或 PER、PBR 为负值的情况。PER 在 1000 倍以上时，用“*”表示
2. 制作本表时使用的归属母公司股东的当期净利润及净资产为 2019 年 7 月期-2020 年 6 月期的实际数值。

三、东证指数月度指数报告 2020/9/30

1. 各市场指数

指数名称	本月末	较上月末
东证股价指数·TOPIX	1,625.49	+7.31 0.45 %
东证二部股价指数	6,216.86	-163.01 -2.56 %
东证 Mothers 指数	1,226.58	+104.94 9.36 %
东证 REIT 指数	1,726.66	-20.87 -1.19 %

2. 各规模指数

指数名称	本月末	较上月末
TOPIXCore30	744.06	-6.42 -0.86 %
TOPIXLarge70	1,630.96	-23.16 -1.40 %
TOPIX100	1,031.50	-11.52 -1.10 %
TOIXMid400	1,852.48	+36.93 2.03 %
TOPIX500	1,253.53	-0.59 -0.05 %
TOIXSmall	903.25	+34.51 3.97 %
TOPIX1000	2,094.79	+98.35 4.93 %
大型股	1,529.62	+3.31 0.22 %
中型股	1,487.02	-16.59 -1.10 %
小型股	1,949.28	+38.85 2.03 %

3. 风格指数

指数名称	本月末	较上月末
TOPIXvalue	1,551.17	-31.34 -1.98 %
TOPIXgross	2,434.84	+59.82 2.52 %
TOPIX500value	1,481.17	-41.14 -2.70 %
TOPIX500gross	2,427.49	+52.05 2.19 %
TOPIXSmallvalue	2,407.19	+97.63 4.23 %
TOPIXSmallgross	2,524.61	+133.09 5.57 %

4. 东证行业股价指数（33 个行业）（涨跌率排名）

指数名称	本月末	较上月末
海洋运输业	224.79	+13.57 6.42 %
精密机器	8,761.29	+455.72 5.49 %
服务业	2,403.61	+103.39 4.49 %
其他产品	3,474.67	+143.32 4.30 %
金属制品	1,039.20	+39.67 3.97 %
电气产品	2,681.30	+91.64 3.54 %
玻璃及土石制品	953.27	+27.55 2.98 %
其他金融业	589.78	+14.12 2.45 %

化学	1,986.29	+46.08	2.38 %
纸浆造纸	442.35	+9.32	2.15 %
零售业	1,293.09	+23.30	1.83 %
水产和农林业	469.18	+7.37	1.60 %
机械	1,877.77	+19.20	1.03 %
信息及通信业	4,328.09	+14.76	0.34 %
纤维制品	508.30	+0.50	0.10 %
电力及燃气业	363.27	+0.27	0.07 %
仓库及运输相关行业	1,631.38	-2.49	-0.15 %
食品	1,614.69	-2.78	-0.17 %
医药品	3,319.90	-17.40	-0.52 %
批发业	1,460.50	-13.65	-0.93 %
房地产	1,190.00	-21.05	-1.74 %
橡胶制品	2,422.44	-56.46	-2.28 %
陆地运输业	1,859.25	-44.03	-2.31 %
建筑业	1,007.28	-24.81	-2.40 %
运输机械	2,397.68	-75.07	-3.04 %
有色金属	758.28	-25.94	-3.31 %
钢铁	269.45	-10.04	-3.59 %
银行业	115.69	-5.35	-4.42 %
证券及商品期货交易业	315.66	-18.25	-5.47 %
保险业	821.26	-57.23	-6.51 %
航空运输业	180.10	-14.90	-7.64 %
石油及煤炭产品	824.00	-69.17	-7.74 %
矿业	168.88	-28.41	-14.40 %

5. TOPIX-17 系列（涨跌率排名）

指数名称	本月末	较上月末	
TOPIX-17 电机及精密机器	220.61	+8.13	3.83 %
TOPIX-17 材料及化学	251.42	+5.48	2.23 %
TOPIX-17 信息通信、服务及其他	266.44	+5.65	2.17 %
TOPIX-17 零售	224.63	+4.04	1.83 %
TOPIX-17 机械	370.06	+3.78	1.03 %
TOPIX-17 电力及燃气	60.16	+0.05	0.08 %
TOPIX-17 食品	277.81	-0.36	-0.13 %
TOPIX-17 建筑及材料	211.37	-0.90	-0.42 %
TOPIX-17 医药品	256.65	-1.34	-0.52 %
TOPIX-17 商社及批发	354.87	-3.32	-0.93 %
TOPIX-17 房地产	248.91	-4.40	-1.74 %
TOPIX-17 运输及物流	146.75	-3.57	-2.37 %
TOPIX-17 汽车及运输机	177.97	-5.47	-2.98 %
TOPIX-17 钢铁及有色金属	130.76	-4.66	-3.44 %
TOPIX-17 金融（除银行外）	111.50	-4.34	-3.75 %
TOPIX-17 银行	74.40	-3.44	-4.42 %
TOPIX-17 能源资源	84.19	-9.02	-9.68 %

6. 东证综合指数系列

指数名称	本月末	较上月末	
TOPIX 综合	2,055.06	+9.25	0.45 %
东证二部综合指数	3,318.93	-86.23	-2.53 %
东证创业板综合指数	3,641.21	+311.51	9.36 %

7. JASDAQINDEXSeries

指数名称	本周末	较上月末	
JASDAQINDEX	172.09	+5.49	3.30 %
JASDAQINDEX (Standard)	376.91	+12.28	3.37 %
JASDAQINDEX (Growth)	159.20	+1.60	1.02 %
J-Stock Index	3,624.65	+137.53	3.94 %
JASDAQ-TOP20	4,730.37	+125.32	2.72 %

四、市值排名表（2020年9月末）

市场一部			
排名	股票代码	名称	市值（亿日元）
1	7203	丰田汽车	226,190
2	9984	软银集团	135,190
3	9437	NTT DOCOMO, INC.	125,432
4	6861	KEYENCE CORPORATION	119,123
5	6758	索尼	101,288

市场二部			
排名	股票代码	名称	市值（亿日元）
1	6502	东芝	12,153
2	8066	三谷商事	1,956
3	7412	ATOM CORPORATION	1,590
4	9708	帝国酒店	1,056
5	2588	Premium Water Holdings, Inc.	1,036

Mothers			
排名	股票代码	名称	市值（亿日元）
1	4385	Mercari	7,594
2	4478	freee K.K.	3,858
3	3923	RAKUS Co., Ltd.	3,414
4	6027	Bengo4.com, Inc.	2,489
5	4483	JMDC	2,405

JASDAQStandard			
排名	股票代码	名称	市值（亿日元）
1	7564	Workman	7,538
2	2702	日本麦当劳控股	6,807
3	6324	HarmonicDriveSystems	6,491
4	2782	Seria Co.,Ltd	3,393
5	4816	TOEI ANIMATION CO.,LTD.	2,877

JASDAQGross			
排名	股票代码	名称	市值（亿日元）
1	4772	Future Corporation	306
2	7774	ReproCELL Incorporated	295
3	4978	Japan Tissue Engineering Co., Ltd.	290
4	4579	RaQualia	216
5	4572	Carna Biosciences, Inc.	186

五、成交额排名前五的股票

1. 各股票成交额排名表（2020年9月）

市场一部			
排名	股票代码	名称	成交额（百万日元）
1	9984	软银集团	2,774,261
2	7974	任天堂	1,538,868
3	9434	SoftBank Corp.	1,447,614
4	6758	索尼	1,019,601
5	7203	丰田汽车	729,981

市场二部			
排名	股票代码	名称	成交额（百万日元）
1	6502	东芝	185,772
2	2929	Pharma Foods International Co.,Ltd.	111,937
3	6721	Wintest Corp.	42,867
4	5952	Amatei Incorporated	30,738
5	7647	音通	30,655

Mothers			
排名	股票代码	名称	成交额（百万日元）
1	4477	BASE	295,861
2	4053	Sun Asterisk	235,970

3	4055	T&S inc.	218,725
4	4056	Neural Pocket Inc.	190,321
5	4385	Mercari, Inc.	172,624
JASDAQStandard			
排名	股票代码	名称	成交额（百万日元）
1	3776	BroadBand Tower, Inc.	128,308
2	7564	Workman	67,939
3	6659	MEDIA LINKS CO., LTD.	65,881
4	2484	出前馆	57,154
5	2191	tella, Inc.	45,714

JASDAQGross			
排名	股票代码	名称	成交额（百万日元）
1	4978	ReproCELL Incorporated	8,283
2	4764	SAMURAI&J PARTNERS	8,199
3	4772	Stream Media Corporation	7,298
4	4582	SymBio Pharmaceuticals Limited	6,268
5	4576	D. Western Therapeutics Institute, Inc.	4,948

2. 日本国内 ETF（2020年9月）

排名	代码	名称	成交金额（日元）
1	1570	NEXT FUNDS Nikkei 225 Leveraged Index Exchange Traded Fund	2,384,586,866,106
2	1357	NEXT FUNDS Nikkei 225 Double Inverse Index ETF	570,131,642,913
3	1579	Nikkei 225 Bull 2x ETF	189,140,211,352
4	1360	Nikkei225 Bear -2x ETF	108,387,712,860
5	1321	Nikkei 225 Exchange Traded Fund	107,190,037,725

六、IPO 公司信息

#	上市日期	市场	股票代码	公司名称	业务内容
1.	2020/9/17	市场一部	1375	YUKIGUNI MAITAKE CO.,LTD.	从事舞茸、杏鲍菇、蟹味菇等及其加工食品的生产与销售
2.	2020/9/24	JQ Stander	4930	GRAPHICO, Inc.	从事健康食品、化妆品、日用杂货及医药品的企划、生产及销售
3.	2020/9/24	JQ Stander	4059	Magmag, Inc.	从事运营内容分发平台、网络媒体广告及支持创作者活动的其他业务。
4.	2020/9/24	Mothers	4058	Toyokumo, Inc.	从事公司的云服务业务（安全确认服务及和 kinone 合作服务的开发和销售）
5.	2020/9/25	Mothers	4933	（株）I-ne	生产与头发护理产品、美容设备、化妆品和保健品有关的无晶圆。
6.	2020/9/26	市场二部	2932	STI Foods Holdings, Inc.	从事从水产原材料采购到食品制造、销售一条龙业务
7.	2020/9/28	Mothers	4060	rakumo（株）	为企业开发和销售云类组件产品“rakumo”
8.	2020/9/29	Mothers	4011	Headwaters Co.,Ltd	从事 AI 解决方案业务（提供通过 IT 和 AI 系统开发解决公司管理问题的解决方案业务）
9.	2020/9/30	Mothers	4012	AXIS CO.,LTD.	从事设计业务应用程序的开发、运营、维护及提供云服务

七、JPX 的主要新闻

#	日期	新闻名称
		无

从以下 URL 可以通过 PDF 文件形式阅览日本交易所集团月报的最新一期和以往各期。

<http://www.jpx.co.jp/chinese/markets/data/monthly/index.html>

《免责声明》

本资料的目的，是以中文翻译的方式提供来自日本交易所集团的主要简讯，不以指导投资为目的。另外，也不保证本资料内容的完整性和正确性。日本交易所集团对于因利用本资料内容而产生的任何损失概不负责，敬请注意。本资料内容的著作权属于日本交易所集团，未经许可禁止转载。

(株)东京证券交易所北京代表处

TEL:010-8517-1128FAX:010-8517-1138E-mail:tsebjrep@tsebjrep.com