



## 2021年3月月报

### 一、行情概况、股价、成交额

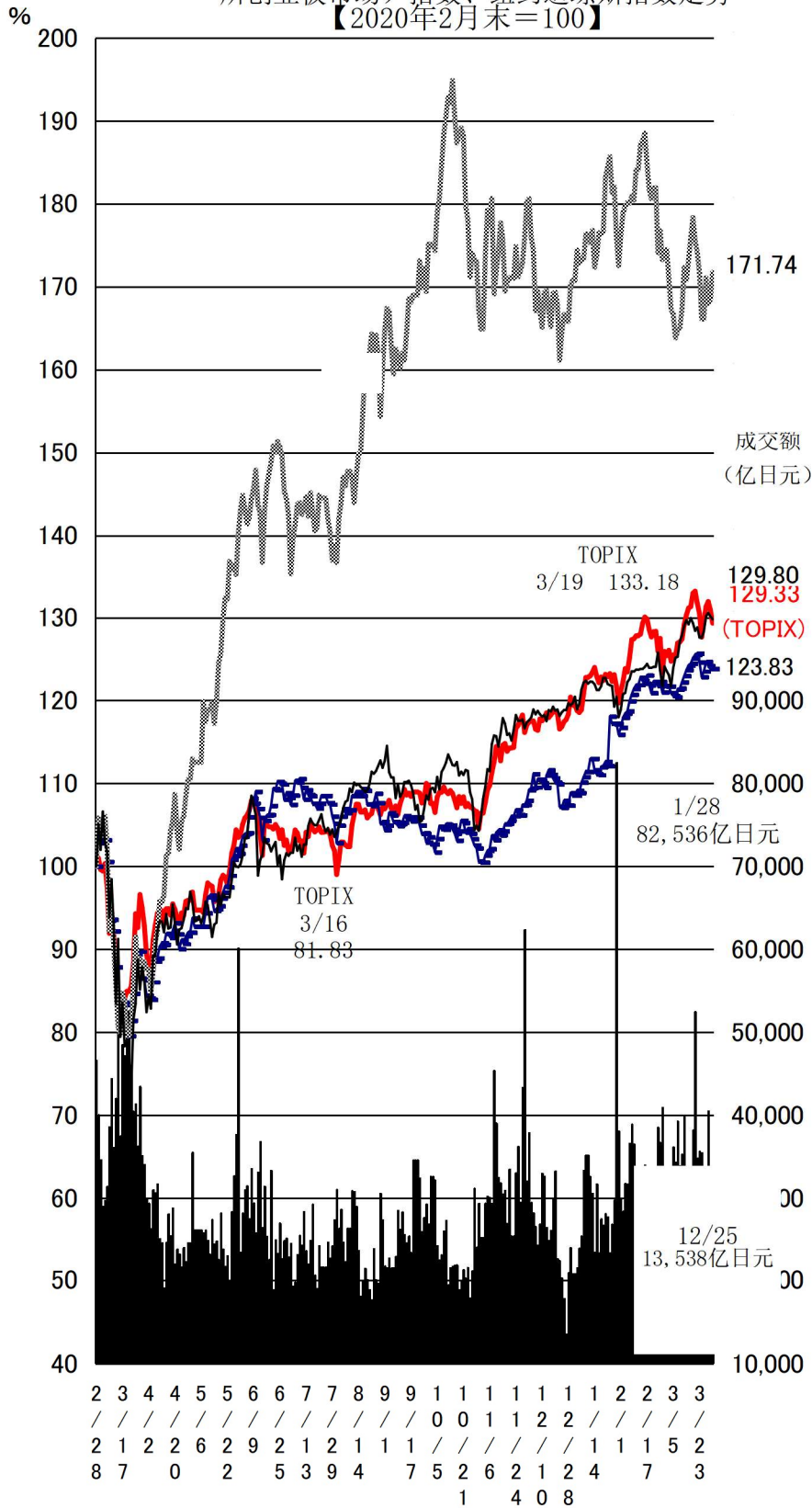
<行情概况>

**【持续上涨】**

3月上旬，受日元贬值的利好影响行情坚挺。之后，受对短期高点持谨慎态度及美国长期利率再次上升导致美股下跌的影响，上涨趋势放缓。中旬，受美联储宣布长期零利率政策的利好影响，行情一度上涨。下旬，受中国与欧美国家在疆问题上的对立及欧洲新冠肺炎感染的再度扩大的影响，行情上涨放缓。之后伴随美国新冠疫苗接种的加速，行情有所反弹，但月末受美国长期利率再次上升的影响，行情上涨幅度再次缩小。



最近1年市场一部（相当于上交所主板市场）成交额以及TOPIX、二部（相当于深交所中小板市场）指数、Mothers（相当于深交所创业板市场）指数、纽约道琼斯指数走势  
 【2020年2月末=100】



成交额(亿日元)
  TOPIX
  二部指数
  Mothers
  纽约道琼斯指数

<指数> (单位: 点、美元、日元、%)

分类	2021/2 /26	2021/3 /30	涨跌幅	涨跌 率	2020年				2021年			
					最高	日期	最低	日期	最高	日期	最低	日期
TOPIX	1,864.49	1,954.00	89.51	4.80	1,819.18	12/29	1,236.34	3/16	2,012.21	3/19	1,791.22	1/5
日经225 种	28,966.01	29,178.80	212.79	0.73	27,568.15	12/29	16,552.83	3/19	30,467.75	2/16	27,055.94	1/6
JPX 日经 指数400	16,871.64	17,622.89	751.25	4.45	16,475.26	12/29	11,118.66	3/16	18,130.43	3/19	16,214.28	1/5
二部股价 指数	7,324.54	7,496.37	171.83	2.35	7,484.12	1/17	4,817.24	3/19	7,608.35	3/22	6,590.70	1/5
Mothers 指数	1,214.09	1,203.28	-10.81	-0.89	1,365.49	10/14	557.86	3/19	1,320.73	2/16	1,147.86	3/8
纽约道琼 斯指数	30,932.37	32,981.55	2,049.18	6.62	30,606.48	12/31	18,591.93	3/23	33,171.37	3/29	29,982.62	1/29
纳斯达克 综合指数	13,192.35	13,246.87	54.53	0.41	12,899.42	12/28	6,860.67	3/23	14,095.47	2/12	12,609.16	3/8
日元/美 元(参考)	106.09	110.74	4.65	4.38	111.74	2/21	102.24	3/9	110.74	3/31	102.75	1/6
长期利率 (参考)	0.160	0.090	-0.070	-43.75	0.090	3/19	-0.160	2/28	0.160	2/26	0.010	1/5

(注) 日元/美元汇率为东京外汇市场的收盘价, 日元/美元的最高点和最低点以日元为基准。

## 二、各规模、各行业 PER、PBR

### 1. 合并

市场一部 (相当于主板市场)		2021年3月末							
种类	公司 数量	单独				加权			
		PER	PBR	每股当 期净利 润	每股净利 润	PER	PB R	归属母公 司股东的 当期净利 润合计	总资产 合计
	家	倍	倍	日元	日元	倍	倍	亿日元	亿日元
综合	2,182.0	25.7	1.3	95.0	1,838.0	26.2	1.4	278,545.5	5,053,427.9
大型股	99.0	31.2	2.5	264.1	3,266.6	25.3	1.5	163,352.1	2,685,240.3
中型股	395.0	27.0	1.7	137.0	2,216.9	27.7	1.4	83,178.2	1,617,309.2
小型股	1,687.0	23.9	1.1	75.3	1,666.5	26.6	1.1	32,007.2	750,826.5
综合 (金融业除外)	2,046.0	26.8	1.4	93.2	1,734.0	29.3	1.7	228,901.9	4,054,153.5
制造业	915.0	30.6	1.3	89.9	2,118.9	33.8	1.7	116,193.1	2,273,034.3
非制造业	1,131.0	23.9	1.6	95.8	1,422.7	24.7	1.6	112,708.7	1,781,119.2
1 水产和农林业	8.0	19.1	1.3	109.6	1,640.8	16.5	1.3	426.6	5,504.4

2 矿业	6.0	10.0	0.4	203.3	4,618.4	—	0.4	-742.2	36,717.5
3 建筑业	99.0	10.2	0.9	204.4	2,218.1	9.9	1.1	16,491.5	151,007.8
4 食品	85.0	26.3	1.4	106.6	1,988.8	24.3	1.7	10,263.5	150,594.5
5 纤维制品	40.0	38.1	0.8	38.5	1,875.1	35.1	1.0	940.7	34,337.6
6 纸浆造纸	12.0	15.4	0.7	97.9	2,150.8	12.7	0.8	1,403.0	22,277.7
7 化学	147.0	24.0	1.3	111.8	2,047.7	29.3	1.9	17,664.7	277,535.8
8 医药品	36.0	25.3	1.6	131.4	2,053.9	30.8	2.4	13,031.3	165,933.0
9 石油及煤炭产品	9.0	—	0.7	-55.1	1,794.3	—	0.6	-2,620.0	44,736.7
10 橡胶制品	11.0	23.8	0.9	80.9	2,139.2	82.9	1.2	546.5	38,364.5
11 玻璃及土石制品	33.0	16.7	0.9	157.2	2,792.7	24.5	1.1	2,368.8	50,664.4
12 钢铁	31.0	28.2	0.5	61.8	3,256.2	—	0.6	-6,468.6	85,535.5
13 有色金属	24.0	151.0	0.9	13.6	2,318.7	56.0	0.9	866.0	54,132.5
14 金属制品	42.0	18.5	0.8	103.0	2,454.2	28.8	1.1	1,546.9	41,400.6
15 机械	141.0	31.4	1.4	95.3	2,113.0	31.1	1.9	11,803.5	197,398.4
16 电气产品	159.0	44.8	1.9	83.3	2,000.5	38.4	2.5	29,679.8	452,726.6
17 运输机械	59.0	133.1	0.9	16.3	2,379.4	23.7	1.1	25,531.1	544,897.6
18 精密机器	33.0	27.8	1.8	88.1	1,385.5	46.2	3.8	3,329.3	40,219.5
19 其他产品	53.0	25.0	1.7	125.5	1,893.2	25.3	2.2	6,306.7	72,279.5
20 电力及燃气	22.0	15.8	1.0	111.1	1,777.1	12.0	0.7	7,318.3	123,491.6
21 陆地运输业	44.0	15.9	1.1	222.8	3,091.2	17.5	1.3	13,159.2	182,818.8
22 海洋运输业	8.0	13.6	0.8	139.7	2,313.9	18.2	1.0	826.5	15,787.5
23 航空运输业	3.0	15.8	1.1	138.1	2,003.8	27.8	1.1	845.3	22,186.6
24 仓库及运输相关行业	24.0	15.3	0.9	112.7	1,896.9	17.2	0.9	808.2	15,283.6
25 信息及通信业	234.0	33.1	3.0	80.0	869.7	38.5	2.2	22,345.0	384,531.6
26 批发业	180.0	15.5	1.0	123.6	1,972.3	14.0	1.0	22,896.3	307,264.8
27 零售业	200.0	42.8	2.0	63.6	1,338.0	41.9	2.3	10,362.2	191,069.4
28 银行业	80.0	11.3	0.3	123.6	4,543.6	10.6	0.5	31,001.6	719,313.5
29 证券及商品期货交易业	23.0	24.8	1.0	42.0	1,056.6	13.9	0.9	3,536.0	56,863.7
30 保险业	8.0	14.7	0.9	173.8	2,787.0	15.1	0.8	7,777.6	143,906.8
31 其他金融业	25.0	11.9	1.0	176.0	2,101.1	11.5	1.1	7,328.5	79,190.4
32 房地产业	73.0	15.1	1.2	100.3	1,219.1	16.6	1.2	8,689.1	115,262.0
33 服务业	230.0	55.9	2.5	37.2	819.0	51.3	2.1	9,282.6	230,193.6

(注)1. 统计对象中制作合并财务报表的公司的数值为合并数值；未制作的公司的数值为单独的数值。

2. “—”表示没有相应的数值，或 PER、PBR 为负值的情况。PER 在 1000 倍以上时，用“\*”表示

3. 制作本表时使用的归属母公司股东的当期净利润及净资产为 2020 年 1 月期-2020 年 12 月期的实际数值。

市场二部（相当于中小板市场）						2021年3月末			
种类	公司数量 家	单独				加权			
		PER 倍	PBR 倍	每股当期 净利润 日元	每股净 利润 日元	PER 倍	PBR 倍	归属母公 司股东的 当期净利 润合计 亿日元	总资产 合计 亿日元
综合	471.0	17.5	0.7	81.5	1,946.2	26.0	0.9	2,232.3	62,824.4
大型股	—	—	—	—	—	—	—	—	—
中型股	—	—	—	—	—	—	—	—	—
小型股	—	—	—	—	—	—	—	—	—
综合(金融业除外)	466.0	17.5	0.7	82.5	1,964.1	24.8	0.9	2,312.5	61,520.4
制造业	247.0	14.6	0.7	111.1	2,341.2	18.9	0.8	1,582.4	37,293.7
非制造业	219.0	24.7	0.8	50.3	1,538.7	37.5	1.1	730.1	24,226.8
1 水产和农林业	—	—	—	—	—	—	—	—	—
2 矿业	—	—	—	—	—	—	—	—	—
3 建筑业	22.0	7.5	0.6	163.2	1,926.1	11.1	1.5	281.4	2,051.1
4 食品	21.0	36.9	1.2	60.0	1,781.7	25.4	1.4	185.4	3,362.2
5 纤维制品	12.0	—	0.6	-88.1	2,087.8	—	0.6	-42.7	884.9
6 纸浆造纸	5.0	17.1	0.5	83.2	2,656.1	16.4	0.6	32.8	951.4
7 化学	32.0	15.3	0.7	122.2	2,607.6	14.5	0.7	297.8	5,784.5
8 医药品	2.0	51.7	2.0	54.9	1,405.0	68.9	3.1	6.3	138.0
9 石油及煤炭产品	2.0	—	1.2	-109.9	1,235.6	—	1.2	-40.1	339.9
10 橡胶制品	6.0	7.7	0.6	195.2	2,475.6	9.8	0.6	79.9	1,399.3
11 玻璃及土石制品	13.0	7.5	0.7	240.3	2,410.7	8.4	0.8	165.4	1,636.6
12 钢铁	8.0	16.0	0.4	62.3	2,405.0	12.2	0.5	36.5	908.8
13 有色金属	6.0	12.2	0.7	87.6	1,570.7	21.6	0.7	14.4	445.8
14 金属制品	28.0	6.9	0.6	260.4	3,178.0	11.1	0.6	216.8	3,805.2
15 机械	42.0	14.6	0.8	133.2	2,444.4	15.6	0.9	311.4	5,258.9
16 电气产品	32.0	24.4	1.0	53.8	1,291.4	26.6	1.3	161.5	3,247.6
17 运输机械	16.0	14.8	0.4	84.0	3,147.1	38.5	0.4	74.4	6,761.9
18 精密机器	2.0	14.6	1.1	94.2	1,227.5	15.4	1.1	19.4	264.8
19 其他产品	20.0	13.1	0.4	77.6	2,658.4	21.5	0.6	63.6	2,103.9
20 电力及燃气	2.0	9.3	0.4	345.1	8,843.9	8.4	0.4	60.8	1,316.6
21 陆地运输业	10.0	11.8	0.6	143.9	3,037.8	13.8	0.6	88.0	1,910.3
22 海洋运输业	4.0	—	0.4	-4.3	3,903.3	25.5	0.3	7.7	579.1
23 航空运输业	2.0	—	1.1	-22.7	1,598.7	17.3	1.0	13.5	224.0
24 仓库及运输相关行业	10.0	12.1	0.4	118.0	3,225.1	12.9	0.5	34.7	974.6
25 信息及通信业	29.0	31.7	2.1	32.0	475.1	134.9	2.1	18.4	1,162.2
26 批发业	45.0	18.6	0.6	74.2	2,172.1	17.3	0.8	328.0	7,032.1
27 零售业	39.0	—	1.7	-73.8	613.9	—	1.7	-401.8	3,773.2
28 银行业	—	—	—	—	—	—	—	—	—
29 证券及商品期货交易业	3.0	67.2	1.0	2.5	167.3	—	1.5	-14.9	206.4

30 保险业	—	—	—	—	—	—	—	—	—
31 其他金融业	2.0	—	0.3	-26.1	461.8	—	0.4	-65.3	1,097.6
32 房地产业	15.0	10.3	0.8	69.5	912.4	10.4	1.1	120.3	1,088.3
33 服务业	41.0	31.9	1.2	42.7	1,129.6	33.3	1.5	179.2	4,115.4

(注)1. 统计对象中制作合并财务报表的公司的数值为合并数值；未制作的公司的数值为单独的数值。  
2. “—”表示没有相应的数值，或 PER、PBR 为负值的情况。PER 在 1000 倍以上时，用“\*”表示  
3. 制作本表时使用的归属母公司股东的当期净利润及净资产为 2020 年 1 月期-2020 年 12 月期的实际数值。

Mothers (相当于创业板市场)										2021 年 3 月末	
种类	公司数量 家	单独				加权				总资产合计 亿日元	
		PER 倍	PBR 倍	每股当期净利润 日元	每股净利润 日元	PER 倍	PBR 倍	归属母公司股东的当期净利润合计 亿日元			
综合	341.0	225.6	6.3	9.9	358.3	—	6.9	-427.4	12,842.1		
大型股	—	—	—	—	—	—	—	—	—		
中型股	—	—	—	—	—	—	—	—	—		
小型股	—	—	—	—	—	—	—	—	—		
综合(金融业除外)	335.0	225.7	6.3	10.0	356.8	—	7.1	-404.8	12,197.4		
制造业	44.0	—	5.1	-12.3	366.9	—	4.6	-359.9	3,526.7		
非制造业	291.0	172.9	6.5	13.4	355.3	—	8.1	-44.9	8,670.7		
1 水产和农林业	—	—	—	—	—	—	—	—	—		
2 矿业	—	—	—	—	—	—	—	—	—		
3 建筑业	5.0	45.2	2.4	18.4	343.4	58.9	3.8	8.5	129.8		
4 食品	1.0	—	13.5	-38.0	19.4	—	13.5	-4.4	2.3		
5 纤维制品	—	—	—	—	—	—	—	—	—		
6 纸浆造纸	—	—	—	—	—	—	—	—	—		
7 化学	3.0	65.2	16.3	87.9	352.5	62.7	16.3	27.7	106.5		
8 医药品	22.0	—	7.3	-57.3	192.8	—	5.2	-400.6	1,810.6		
9 石油及煤炭产品	—	—	—	—	—	—	—	—	—		
10 橡胶制品	—	—	—	—	—	—	—	—	—		
11 玻璃及土石制品	—	—	—	—	—	—	—	—	—		
12 钢铁	—	—	—	—	—	—	—	—	—		
13 有色金属	1.0	—	2.0	-32.7	394.0	—	2.0	-1.7	20.9		
14 金属制品	—	—	—	—	—	—	—	—	—		
15 机械	3.0	—	5.2	-1.3	277.8	141.2	4.3	3.9	126.0		
16 电气产品	6.0	93.2	3.0	26.2	812.0	594.4	3.3	2.4	422.5		
17 运输机械	1.0	68.3	7.6	85.8	770.4	68.3	7.6	2.2	20.0		

18 精密机器	2.0	—	4.4	-2.4	180.9	—	3.4	-2.7	485.8
19 其他产品	5.0	25.6	2.1	58.8	718.6	97.4	2.4	13.4	532.2
20 电力及燃气	—	—	—	—	—	—	—	—	—
21 陆地运输业	—	—	—	—	—	—	—	—	—
22 海洋运输业	—	—	—	—	—	—	—	—	—
23 航空运输业	—	—	—	—	—	—	—	—	—
24 仓库及运输相关行业	1.0	50.2	13.6	53.4	196.7	50.2	13.6	1.7	6.3
25 信息及通信业	131.0	247.7	10.1	12.2	300.4	—	13.7	-197.6	3,643.1
26 批发业	6.0	38.1	6.3	54.4	329.4	64.1	7.3	18.3	160.0
27 零售业	23.0	—	4.4	-12.8	354.6	—	4.5	-28.5	408.0
28 银行业	—	—	—	—	—	—	—	—	—
29 证券及商品期货交易业	1.0	—	23.8	-22.0	151.7	—	23.8	-10.0	69.2
30 保险业	3.0	309.7	1.6	3.9	746.9	—	2.2	-17.4	544.9
31 其他金融业	2.0	43.8	9.0	26.9	130.7	34.9	5.5	4.9	30.7
32 房地产业	18.0	26.2	2.5	59.4	613.8	30.0	2.0	124.8	1,917.5
33 服务业	107.0	185.3	4.7	9.7	382.5	451.9	5.2	27.8	2,406.1

(注)1. 统计对象中制作合并财务报表的公司的数值为合并数值；未制作的公司的数值为单独的数值。

2. “—”表示没有相应的数值，或 PER、PBR 为负值的情况。PER 在 1000 倍以上时，用“\*”表示

3. 制作本表时使用的归属母公司股东的当期净利润及净资产为 2020 年 1 月期-2020 年 12 月期的实际数值。

## 2. 单独

2021 年 3 月末

种类	公司数量	单独				加权			
		PER	PBR	每股当期净利润	每股净利润	PER	PBR	当期净利润	净资产
	家	倍	倍	日元	日元	倍	倍	亿日元	亿日元
市场一部	1,826.0	31.4	1.6	77.2	1,479.9	35.0	2.2	161,623.6	2,552,151.4
市场二部	408.0	19.7	0.8	72.7	1,758.0	25.7	1.1	1,816.9	42,405.9
Mothers	283.0	*	7.2	0.8	321.6	—	7.8	-661.6	9,573.0

(注)1. “—”表示没有相应的数值，或 PER、PBR 为负值的情况。PER 在 1000 倍以上时，用“\*”表示

2. 制作本表时使用的归属母公司股东的当期净利润及净资产为 2020 年 1 月期-2020 年 12 月期的实际数值。



### 三、东证指数月度指数报告 2021/2/26

#### 1. 各市场指数

指数名称	本月末	较上月末
东证股价指数·TOPIX	1,954.00	+89.51 4.80 %
东证二部股价指数	7,496.37	+171.83 2.35 %
东证 Mothers 指数	1,203.28	-10.81 -0.89 %
东证 REIT 指数	2,013.08	+83.93 4.35 %

#### 2. 各规模指数

指数名称	本月末	较上月末
TOPIXCore30	916.06	+30.74 3.47 %
TOPIXLarge70	1,985.04	+76.22 3.99 %
TOPIX100	1,263.40	+45.01 3.69 %
TOPIXMid400	2,197.99	+130.72 6.32 %
TOPIX500	1,519.18	+66.20 4.56 %
TOPIXSmall	1,031.54	+75.16 7.86 %
TOPIX1000	2,335.31	+156.83 7.20 %
大型股	1,846.66	+83.89 4.76 %
中型股	1,821.32	+64.88 3.69 %
小型股	2,312.84	+137.54 6.32 %

#### 3. 风格指数

指数名称	本月末	较上月末
TOPIXvalue	1,965.27	+115.31 6.23 %
TOPIXgross	2,778.64	+90.14 3.35 %
TOPIX500value	1,897.36	+108.79 6.08 %
TOPIX500gross	2,785.19	+81.47 3.01 %
TOPIXSmallvalue	2,759.98	+197.78 7.72 %
TOPIXSmallgross	2,736.48	+171.21 6.67 %

#### 4. 东证行业股价指数（33 个行业）（涨跌率排名）

指数名称	本月末	较上月末
海洋运输业	436.88	+74.26 20.48 %
钢铁	430.68	+62.87 17.09 %
电力及燃气业	408.24	+41.44 11.30 %
建筑业	1,190.82	+113.66 10.55 %
运输机械	3,120.03	+295.87 10.48 %
玻璃及土石制品	1,218.21	+108.70 9.80 %
橡胶制品	3,187.17	+230.95 7.81 %
其他金融业	700.40	+49.88 7.67 %
银行业	148.45	+9.75 7.03 %
批发业	1,795.93	+111.96 6.65 %
机械	2,305.20	+143.09 6.62 %

水产和农林业	505.04	+30.00	6.32 %
医药品	3,317.36	+186.68	5.96 %
金属制品	1,389.91	+77.87	5.94 %
化学	2,351.01	+130.74	5.89 %
房地产	1,500.10	+83.16	5.87 %
石油及煤炭产品	1,093.84	+58.55	5.66 %
食品	1,672.28	+74.74	4.68 %
纸浆造纸	566.91	+25.09	4.63 %
精密机器	9,389.80	+414.11	4.61 %
零售业	1,471.29	+60.53	4.29 %
纤维制品	597.08	+23.02	4.01 %
电气产品	3,520.72	+123.95	3.65 %
仓库及运输相关行业	1,771.25	+61.19	3.58 %
保险业	983.74	+23.42	2.44 %
有色金属	1,062.93	+24.72	2.38 %
服务业	2,845.96	+52.06	1.86 %
证券及商品期货交易业	398.56	+3.35	0.85 %
信息及通信业	5,211.34	+32.54	0.63 %
其他产品	3,711.24	-4.05	-0.11 %
航空运输业	205.10	-1.48	-0.72 %
陆地运输业	2,019.28	-27.26	-1.33 %
矿业	224.03	-8.07	-3.48 %

#### 5. TOPIX-17 系列（涨跌率排名）

指数名称	本月末	较上月末	
TOPIX-17 电力及燃气	67.61	+6.87	11.31 %
TOPIX-17 汽车及运输机	231.78	+21.59	10.27 %
TOPIX-17 建筑及材料	258.96	+22.70	9.61 %
TOPIX-17 钢铁及有色金属	195.56	+16.62	9.29 %
TOPIX-17 银行	95.47	+6.27	7.03 %
TOPIX-17 商社及批发	436.37	+27.20	6.65 %
TOPIX-17 机械	454.29	+28.20	6.62 %
TOPIX-17 医药品	256.45	+14.43	5.96 %
TOPIX-17 房地产	313.77	+17.39	5.87 %
TOPIX-17 材料及化学	298.15	+16.17	5.73 %
TOPIX-17 食品	288.02	+12.99	4.72 %
TOPIX-17 零售	255.59	+10.52	4.29 %
TOPIX-17 电机及精密机器	281.67	+10.23	3.77 %
TOPIX-17 金融（除银行外）	134.64	+4.67	3.59 %
TOPIX-17 能源资源	111.74	+3.24	2.99 %
TOPIX-17 信息通信、服务及其他	313.20	+2.86	0.92 %
TOPIX-17 运输及物流	164.35	-0.13	-0.08 %

#### 6. 东证综合指数系列

指数名称	本月末	较上月末	
TOPIX 综合	2,470.30	+113.13	4.80 %
东证二部综合指数	4,000.77	+92.03	2.35 %
东证创业板综合指数	3,572.05	-32.08	-0.89 %

## 6. JASDAQINDEXSeries

指数名称	本周末		较上月末
JASDAQINDEX	189.08	+4.55	2.47 %
JASDAQINDEX (Standard)	414.22	+10.56	2.62 %
JASDAQINDEX (Growth)	172.92	-3.60	-2.04 %
J-Stock Index	4,094.17	+90.83	2.27 %
JASDAQ-TOP20	5,391.88	+394.41	7.89 %

## 四、市值排名表（2021年3月末）

市场一部			
排名	股票代码	名称	市值（亿日元）
1	7203	丰田汽车	281,139
2	9984	软银集团	194,979
3	6758	索尼	146,219
4	6861	KEYENCE CORPORATION	122,260
5	9983	FAST RETAILING CO., LTD.	93,482

市场二部			
排名	股票代码	名称	市值（亿日元）
1	8066	三谷商事	2,070
2	7412	ATOM CORPORATION	1,411
3	6366	千代田化工建设	1,244
4	9708	帝国酒店	1,183
5	6670	MCJ	980

Mothers			
排名	股票代码	名称	市值（亿日元）
1	4385	Mercari	7,897
2	4478	freee K.K.	4,672
3	4483	JMDC	2,914
4	3923	RAKUS Co., Ltd.	1,998
5	6027	Bengo4.com, Inc.	1,939

JASDAQStandard			
排名	股票代码	名称	市值（亿日元）
1	6324	HarmonicDriveSystems	7,204
2	2702	日本麦当劳控股	6,780
3	7564	Workman	6,490
4	4816	TOEI ANIMATION CO., LTD.	4,977
5	2782	Seria Co., Ltd.	2,931

JASDAQGross			
-------------	--	--	--

排名	股票代码	名称	市值（亿日元）
1	4582	Symbio Pharmaceuticals Limited	432
2	7774	Japan Tissue Engineering Co., Ltd.	306
3	4978	ReproCELL Incorporated	295
4	4772	Stream Media Corporation	250
5	4579	RaQualia Pharma Inc.	218

## 五、成交额排名前五的股票

### 1. 各股票成交额排名表（2021年3月）

市场一部			
排名	股票代码	名称	成交额（百万日元）
1	9984	软银集团	3,394,162
2	9983	FAST RETAILING CO., LTD.	1,989,419
3	7203	丰田汽车	1,511,535
4	8306	Mitsubishi UFJ Financial Group, Inc.	1,502,655
5	7974	任天堂	1,461,133

市场二部			
排名	股票代码	名称	成交额（百万日元）
1	6366	千代田化工建设	62,882
2	7412	ATOM CORPORATION	57,653
3	7647	音通	52,491
4	3825	Remixpoint, inc.	33,264
5	6993	Daikokuya Holdings Co., Ltd.	28,679

Mothers			
排名	股票代码	名称	成交额（百万日元）
1	4175	coly	245,645
2	6613	QD Laser, Inc.	240,574
3	4385	Mercari, Inc.	206,742
4	4477	BASE	205,693
5	4176	coconala Inc.	199,173

JASDAQStandard

排名	股票代码	名称	成交额（百万日元）
1	4885	MUROMACHI CHEMICALS INC.	151,042
2	6614	Shikino High-Tech CO.,LTD.	74,075
3	2702	McDonald's Holdings Company (Japan), Ltd.	56,165
4	2484	出前馆	53,864
5	6890	Ferrotec Holdings Corporation	44,337

JASDAQGross			
排名	股票代码	名称	成交额（百万日元）
1	4582	SymBio Pharmaceuticals Limited	161,847
2	4579	RaQualia Pharma Inc.	6,893
3	3807	FISCO Ltd.	6,315
4	4978	ReproCELL Incorporated	5,553
5	4764	Nexus Bank	5,510

## 2. 日本国内 ETF（2021 年 3 月）

排名	代码	名称	成交金额（日元）
1	1570	NEXT FUNDS Nikkei 225 Leveraged Index Exchange Traded Fund	3,091,819,020,261
2	1357	NEXT FUNDS Nikkei 225 Double Inverse Index ETF	685,362,217,658
3	1321	Nikkei 225 Exchange Traded Fund	320,870,679,060
4	1360	Nikkei225 Bear -2x ETF	257,466,320,640
5	1579	Nikkei 225 Bull 2x ETF	243,696,268,540

## 六、IPO 公司信息

#	上市日期	市场	股票代码	公司名称	业务内容
1.	2021/3/16	Mothers	7361	Human Creation Holdings, Inc.	派遣专门从事开发和维护系统的技术人员
2.	2021/3/16	市场一部	4432	WingArclst Inc.	提供促进公司信息使用的软件和云服务
3.	2021/3/18	Mothers	4177	i-plugin, Inc.	从事新生毕业直接招聘服务“OfferBox”的运营

4.	2021/3/19	Mothers	7362	Terminalcare Support Institute Inc.	建造老人服务式住房并提供长期护理服务
5.	2021/3/19	Mothers	4176	coconala Inc.	运营将知识、技能和经验商业化的“像 EC 一样可以买卖”匹配平台
6.	2021/3/24	JQ Stander	6614	Shikino High-Tech CO.,LTD.	从事半导体检查设备的开发和制造 LSI 的设计及 IP 内核开发照相机模块和图像处理系统的开发和制造
7.	2021/3/24	Mothers	4178	Sharing Innovations Inc.	从事系统开发和云集成业务
8.	2021/3/25	Mothers	7363	baby calendar Inc.	从事怀孕、分娩和育儿的信息媒体业务以及妇产科管理支持解决方案业务
9.	2021/3/25	Mothers	4179	G-NEXT Inc.	开发和提供客户支持软件“ Discoveriez ”
10.	2021/3/26	JQ Stander	9327	e-LogiT co.,ltd.	从事互联网邮购公司的物流代理和咨询业务
11.	2021/3/26	Mothers	7343	Broad-Minded Co.,Ltd.	面向个人和公司提供保险代理、住宅贷款代理、金融产中介、住宅用地建筑交易相关的一站式解决方案
12.	2021/3/29	PRO Market	6228	J. E. T. Co., LTD.	从事半导体清洁设备的开发设计、制造、销售业务及其相关的维护和服务业务
13.	2021/3/30	Mothers	4192	SpiderPlus & Co.	主要从事建筑业的建筑制图及场地管理应用程序“ SPIDERPLUS ”的开发和销售
14.	2021/3/30	Mothers	4180	Appier Group, Inc.	提供使企业数据能够通过利用最先进的 AI 技术来实现其在营销和销售领域的真正价值的 AI 平台
15.	2021/3/30	PRO Market	7364	RYUKYU ASTEEDA Sports Club Co.,Ltd.	从事与以乒乓球相关的体育及餐饮业务

从以下 URL 可以通过 PDF 文件形式阅览日本交易所集团月报的最新一期和以往各期。

<http://www.jpx.co.jp/chinese/markets/data/monthly/index.html>

#### 《免责声明》

本资料的目的，是以中文翻译的方式提供来自日本交易所集团的主要简讯，不以指导投资为目的。另外，也不保证本资料内容的完整性和正确性。日本交易所集团对于因利用本资料内容而产生的任何损失概不负责，敬请注意。本资料内容的著作权属于日本交易所集团，未经许可禁止转载。

(株)东京证券交易所北京代表处

TEL:010-8517-1128FAX:010-8517-1138E-mail:tsebjrep@tsebjrep.com