



2021年7月 月报

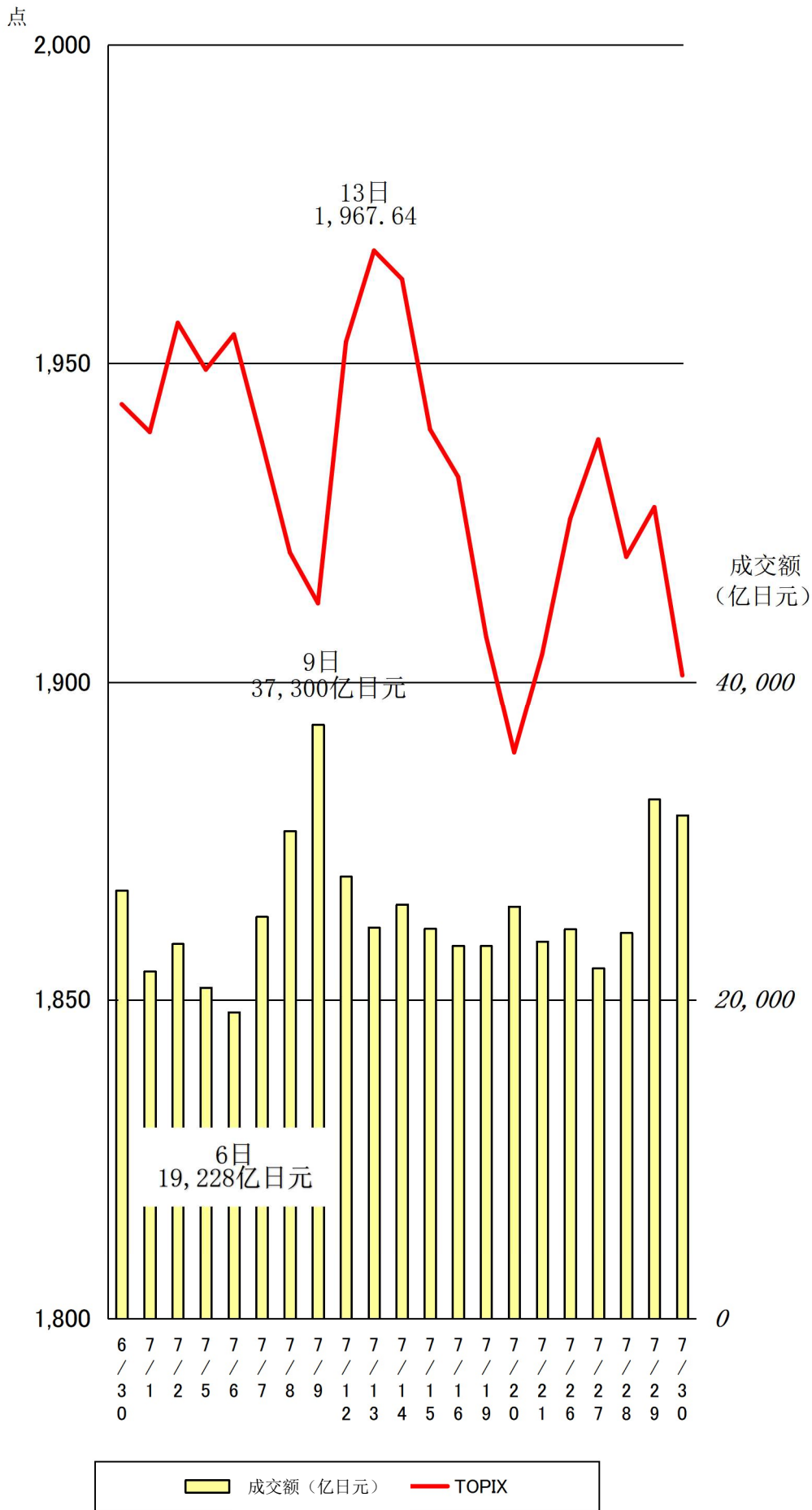
一、行情概况、股价、成交额

<行情概况>

【 柔软地调整 】

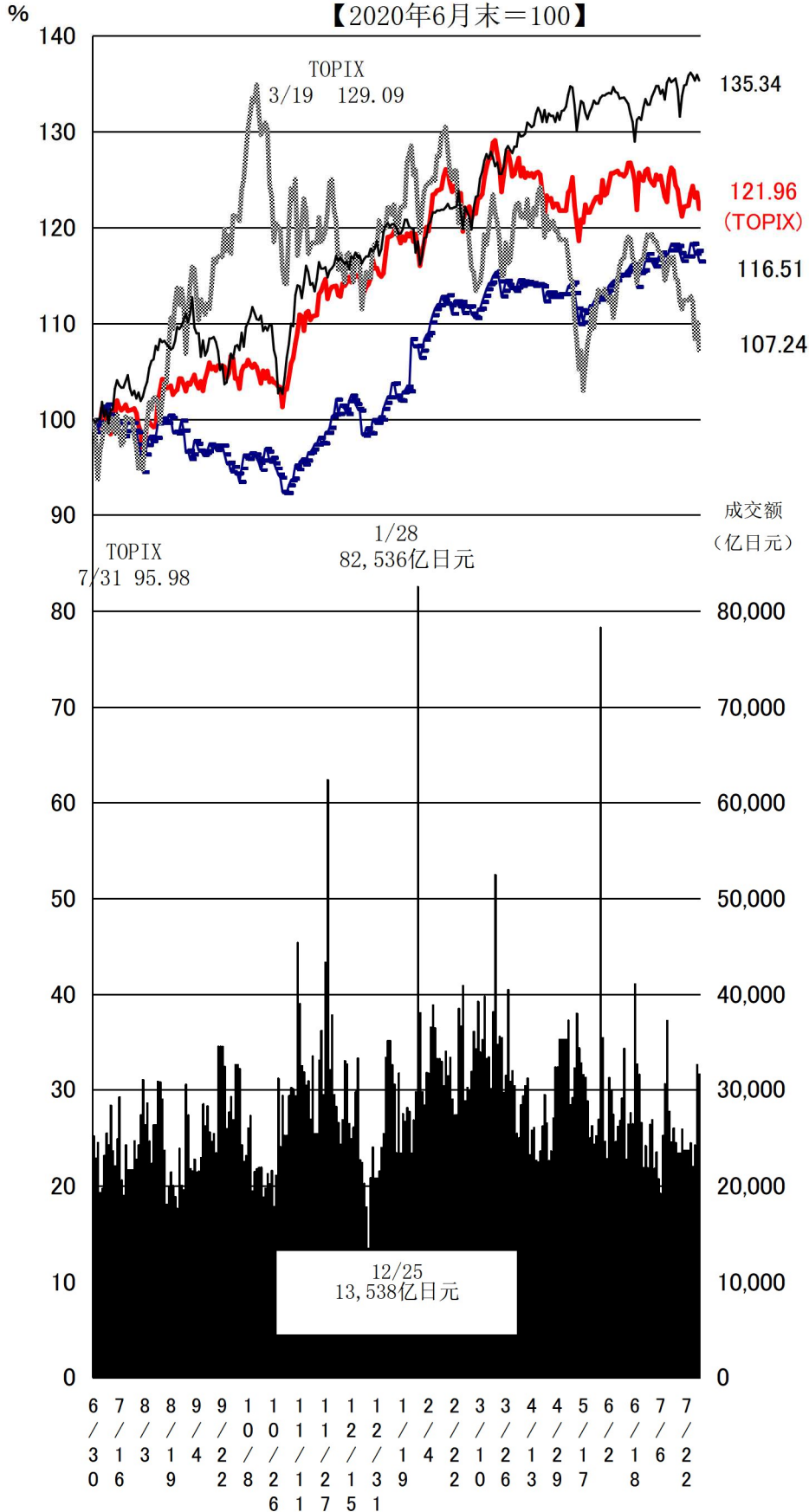
7月上旬，随着东京宣布第四次进入紧急状态，股市大跌。中旬，美股表现强劲，受此影响行情一度上涨。之后受东京日均新冠感染人数超过1000人及对经济早日正常化的预期消退的影响，行情转而疲软。下旬，道琼斯工业平均指数首次回升至3.5万美元，但到月底，受中国监管收紧及日本国内感染人数超过10000人的影响，市场警戒性增强，跌幅扩大。

7月TOPIX以及市场一部（相当于上交所主板市场）
成交额（包括TosNet）走势



最近1年市场一部（相当于上交所主板市场）成交额以及TOPIX、二部（相当于深交所中小板市场）指数、Mothers（相当于深交所创业板市场）指数、纽约道琼斯指数走势

【2020年6月末=100】



成交金额 (亿日元) TOPIX 二部指数 Mothers 纽约道琼斯指数

<指数> (单位: 点、美元、日元、%)

分类	2021/6 /30	2021/7 /30	涨跌幅	涨跌 率	2020 年				2021 年			
					最高	日期	最低	日期	最高	日期	最低	日期
TOPIX	1,943.57	1,901.08	-42.49	-2.19	1,819.18	12/29	1,236.34	3/16	2,012.21	3/19	1,791.22	1/5
日经 225 种	28,791.53	27,283.59	-1,507.94	-5.24	27,568.15	12/29	16,552.83	3/19	30,467.75	2/16	27,055.94	1/6
JPX 日经指 数 400	17,508.84	17,058.38	-450.46	-2.57	16,475.26	12/29	11,118.66	3/16	18,130.43	3/19	16,214.28	1/5
二部股价指 数	7,675.60	7,678.15	2.55	0.03	7,484.12	1/17	4,817.24	3/19	7,798.80	7/27	6,590.70	1/5
Mothers 指数	1,207.46	1,085.34	-122.12	-10.11	1,365.49	10/14	557.86	3/19	1,320.73	2/16	1,042.82	5/17
纽约道琼斯 指数	34,502.51	34,935.47	432.96	1.25	30,606.48	12/31	18,591.93	3/23	35,144.31	7/26	29,982.62	1/29
纳斯达克综 合指数	14,503.95	14,672.68	168.73	1.16	12,899.42	12/28	6,860.67	3/23	14,840.71	7/26	12,609.16	3/8
日元/美元 (参考)	110.55	109.53	-1.02	-0.92	111.74	2/21	102.24	3/9	111.57	7/2	102.75	1/6
长期利率 (参考)	0.055	0.015	-0.040	-72.73	0.090	3/19	-0.160	2/28	0.160	2/26	0.010	1/5

(注) 日元/美元汇率为东京外汇市场的收盘价, 日元/美元的最高点和最低点以日元为基准。

二、各规模、各行业 PER、PBR

1. 合并

市场一部 (相当于主板市场)		2021 年 7 月末									
种类	公司 数量	单独				加权					总资产 合计 亿日元
		PER 倍	PBR 倍	每股当 期净利 日元	每股净 利润 日元	PER 倍	PBR 倍	归 属 母 公 司 当 期 净 利 合计 亿日元	母 公 司 的 净 利 合计 亿日元		
综合	2,181	25.8	1.2	92.2	1,941.6	21.2	1.3	332,429.4	5,505,018.0		
大型股	99	31.9	2.3	253.2	3,545.8	18.1	1.4	221,226.1	2,957,580.9		
中型股	397	26.8	1.5	130.6	2,373.3	28.9	1.2	75,883.7	1,757,186.3		
小型股	1,685	24.1	1.0	73.7	1,745.6	24.1	1.1	35,319.6	790,250.8		
综合 (金融业除外)	2,044	27.5	1.3	88.8	1,817.8	23.3	1.5	279,333.3	4,373,606.6		
制造业	916	25.4	1.2	107.3	2,233.3	25.9	1.6	150,255.2	2,455,035.7		
非制造业	1,128	30.1	1.5	73.9	1,480.4	20.2	1.4	129,078.1	1,918,570.8		
1 水产和农林业	8	15.6	1.1	123.3	1,779.4	16.4	1.1	402.0	5,895.1		
2 矿业	6	59.8	0.4	30.7	4,791.1	—	0.4	-1,109.8	36,746.8		
3 建筑业	100	10.6	0.9	192.3	2,358.2	10.6	1.0	14,731.8	162,399.7		
4 食品	86	24.1	1.3	109.6	2,050.8	22.0	1.6	11,148.9	156,473.0		
5 纤维制品	40	93.8	0.8	15.8	1,909.8	60.5	0.9	549.7	35,977.2		
6 纸浆造纸	12	20.6	0.6	70.6	2,259.6	13.4	0.7	1,254.1	23,980.1		

7 化学	147	22.4	1.2	115.9	2,152.1	28.9	1.7	17,139.3	291,420.5
8 医药品	35	23.2	1.4	133.6	2,158.8	25.0	2.0	14,340.0	175,189.6
9 石油及煤炭产品	9	6.6	0.6	183.9	1,959.7	10.3	0.6	2,547.4	46,394.3
10 橡胶制品	11	21.9	0.9	92.8	2,227.5	91.6	1.3	532.0	38,645.4
11 玻璃及土石制品	33	26.5	0.9	96.5	2,921.0	20.9	1.0	2,531.2	53,114.3
12 钢铁	31	22.1	0.5	78.2	3,406.7	—	0.6	-132.7	88,429.4
13 有色金属	24	14.0	0.8	133.5	2,471.0	15.6	0.8	2,908.2	58,248.3
14 金属制品	42	13.9	0.7	128.0	2,603.2	19.8	1.0	2,161.5	43,432.0
15 机械	141	33.6	1.3	86.9	2,189.7	35.4	1.7	9,898.5	209,381.9
16 电气产品	160	28.5	1.8	136.3	2,172.7	25.6	2.3	45,504.7	504,377.5
17 运输机械	59	51.7	0.9	42.6	2,498.3	22.3	1.1	28,997.8	606,801.7
18 精密机器	33	25.2	1.7	100.7	1,484.4	56.6	3.8	2,881.4	42,738.4
19 其他产品	53	18.4	1.5	167.2	2,044.4	19.0	1.9	7,993.1	80,432.2
20 电力及燃气	22	15.6	0.9	105.6	1,891.7	10.0	0.6	7,664.2	131,472.3
21 陆地运输业	44	—	1.1	-48.0	3,026.4	—	1.3	-11,329.8	169,175.5
22 海洋运输业	8	6.9	1.0	382.3	2,678.1	6.3	1.1	3,519.8	19,296.1
23 航空运输业	3	—	1.1	-421.8	1,950.2	—	1.1	-6,880.6	20,157.0
24 仓库及运输相关行业	24	11.9	0.8	147.0	2,072.6	10.8	0.8	1,301.4	16,837.0
25 信息及通信业	235	26.4	2.6	93.4	943.2	9.2	1.7	82,577.9	443,582.9
26 批发业	178	16.8	0.9	115.1	2,082.1	18.1	1.0	17,588.4	329,826.1
27 零售业	200	93.0	1.9	27.3	1,326.9	59.4	2.1	6,840.8	193,490.9
28 银行业	81	9.0	0.2	130.0	5,019.6	9.9	0.4	30,739.8	804,272.1
29 证券及商品期货交易业	22	7.8	0.8	122.1	1,244.8	10.0	0.7	4,492.8	62,646.9
30 保险业	8	11.4	0.7	223.1	3,552.5	10.2	0.6	11,431.6	181,136.9
31 其他金融业	26	11.4	0.9	176.4	2,176.1	13.1	1.0	6,431.8	83,355.5
32 房地产业	73	16.4	1.2	93.7	1,275.4	17.9	1.1	7,716.7	122,118.1
33 服务业	227	180.4	2.5	11.6	830.7	76.1	1.7	6,055.3	267,573.4

(注)1. 统计对象中制作合并财务报表的公司的数值为合并数值；未制作的公司的数值为单独的数值。

2. “—”表示没有相应的数值，或 PER、PBR 为负值的情况。PER 在 1000 倍以上时，用“*”表示

3. 制作本表时使用的归属母公司股东的当期净利润及净资产为 2020 年 5 月期-2021 年 4 月期的实际数值。

市场二部（相当于中小板市场）						2021年7月末			
种类	公司数量	单独				加权			
		PER 倍	PBR 倍	每股当期 净利润 日元	每股净 利润 日元	PER 倍	PBR 倍	归属母公 司股东的 当期净利 润合计 亿日元	总资产 合计 亿日元
综合	469	27.4	0.7	51.8	2,002.9	35.6	0.9	1,662.6	65,244.7
大型股	—	—	—	—	—	—	—	—	—
中型股	—	—	—	—	—	—	—	—	—
小型股	—	—	—	—	—	—	—	—	—
综合（金融业除外）	464	27.3	0.7	52.4	2,021.5	33.6	0.9	1,733.7	63,920.0
制造业	246	18.9	0.7	83.4	2,425.2	19.6	0.8	1,542.3	39,293.6
非制造业	218	72.3	0.8	17.5	1,565.9	147.2	1.1	191.5	24,626.4
1 水产和农林业	—	—	—	—	—	—	—	—	—
2 矿业	—	—	—	—	—	—	—	—	—
3 建筑业	22	9.2	0.6	135.1	2,010.5	14.1	1.2	200.9	2,307.0
4 食品	21	19.5	1.2	112.2	1,886.5	19.0	1.3	250.4	3,606.7
5 纤维制品	11	—	0.5	-43.5	2,150.0	—	0.6	-10.3	870.2
6 纸浆造纸	5	*	0.5	0.4	2,651.2	17.9	0.5	28.6	966.1
7 化学	31	13.5	0.6	130.6	2,720.3	12.7	0.7	337.8	6,105.2
8 医药品	2	54.0	1.5	40.9	1,436.3	62.1	2.3	5.1	140.6
9 石油及煤炭产品	2	101.5	1.1	14.6	1,296.5	—	1.1	-9.2	355.0
10 橡胶制品	6	15.0	0.6	96.0	2,575.8	16.0	0.5	47.0	1,435.3
11 玻璃及土石制品	13	14.3	0.7	111.6	2,351.1	11.5	0.8	115.0	1,753.5
12 钢铁	8	13.8	0.4	75.4	2,533.9	13.8	0.6	38.4	946.2
13 有色金属	6	11.3	0.7	98.0	1,659.3	16.8	0.7	20.5	460.4
14 金属制品	29	12.4	0.5	132.1	3,247.7	14.3	0.6	176.2	4,121.6
15 机械	41	15.8	0.7	120.0	2,605.0	19.2	0.8	233.8	5,424.1
16 电气产品	32	25.0	1.0	56.9	1,438.7	19.5	1.3	242.8	3,750.6
17 运输机械	16	630.9	0.4	2.1	3,160.7	187.1	0.4	15.4	6,934.6
18 精密机器	2	11.9	1.1	122.1	1,383.3	12.3	1.1	25.6	298.0
19 其他产品	21	54.2	0.4	19.4	2,555.8	58.7	0.7	25.2	2,125.5
20 电力及燃气	2	8.2	0.4	392.7	9,047.2	7.9	0.4	65.3	1,336.1
21 陆地运输业	10	—	0.6	-31.2	2,990.7	—	0.7	-23.8	1,863.3
22 海洋运输业	4	—	0.4	-44.4	3,914.3	137.6	0.3	1.5	594.7
23 航空运输业	2	—	15.9	-1,709.4	120.3	—	1.9	-83.1	139.3
24 仓库及运输相关行业	10	37.2	0.4	36.4	3,316.7	31.6	0.4	13.6	993.2
25 信息及通信业	29	31.4	1.8	27.9	477.9	64.4	2.0	37.5	1,217.2
26 批发业	45	18.2	0.7	81.5	2,277.1	21.0	0.9	308.4	7,359.2
27 零售业	37	—	1.5	-14.9	649.1	—	1.6	-134.4	3,857.2
28 银行业	—	—	—	—	—	—	—	—	—
29 证券及商品期货交易业	3	21.2	1.0	7.9	166.8	—	1.4	-5.9	227.2

30 保险业	—	—	—	—	—	—	—	—	—
31 其他金融业	2	2	—	0.5	-26.1	461.8	—	0.5	-65.3
32 房地产业	15	15	11.6	0.8	65.0	959.5	15.8	1.2	86.8
33 服务业	42	42	—	1.3	-31.0	1,079.1	—	1.6	-281.1

(注)1. 统计对象中制作合并财务报表的公司的数值为合并数值；未制作的公司的数值为

单独的数值。2. “—”表示没有相应的数值，或 PER、PBR 为负值的情况。PER 在 1000 倍以上时，用“*”表示

3. 制作本表时使用的归属母公司股东的当期净利润及净资产为 2020 年 5 月期-2021 年 4 月期的实际数值。

Mothers (相当于创业板市场)										2021 年 7 月末	
种类	公司数量 家	单独				加权				总资产合计 亿日元	
		PER 倍	PBR 倍	每股当期净利润 日元	每股净利润 日元	PER 倍	PBR 倍	归属母公司股东的当期净利润合计 亿日元			
综合	368	232.5	5.5	8.4	355.3	—	6.3	-384.6	13,904.5		
大型股	—	—	—	—	—	—	—	—	—		
中型股	—	—	—	—	—	—	—	—	—		
小型股	—	—	—	—	—	—	—	—	—		
综合(金融业除外)	360	242.5	5.6	8.1	351.3	—	6.4	-353.2	13,116.1		
制造业	49	—	6.3	-2.2	304.5	—	4.5	-359.6	3,397.9		
非制造业	311	202.7	5.5	9.7	358.7	*	7.1	6.4	9,718.2		
1 水产和农林业	—	—	—	—	—	—	—	—	—		
2 矿业	—	—	—	—	—	—	—	—	—		
3 建筑业	5	41.2	2.1	18.1	350.5	98.0	3.5	4.9	134.9		
4 食品	1	—	2.6	-19.6	81.7	—	2.6	-2.9	12.0		
5 纤维制品	—	—	—	—	—	—	—	—	—		
6 纸浆造纸	—	—	—	—	—	—	—	—	—		
7 化学	4	79.9	21.5	74.0	275.7	76.5	20.3	28.6	108.1		
8 医药品	24	—	7.3	-37.9	179.6	—	4.5	-327.0	1,811.4		
9 石油及煤炭产品	—	—	—	—	—	—	—	—	—		
10 橡胶制品	—	—	—	—	—	—	—	—	—		
11 玻璃及土石制品	—	—	—	—	—	—	—	—	—		
12 钢铁	—	—	—	—	—	—	—	—	—		
13 有色金属	2	—	3.5	-3.0	538.1	*	3.7	0.2	70.3		
14 金属制品	—	—	—	—	—	—	—	—	—		
15 机械	3	—	6.0	-29.9	221.0	—	5.1	-7.6	111.3		
16 电气产品	6	131.6	9.9	23.4	311.2	342.2	9.8	4.3	149.8		
17 运输机械	2	15.9	2.8	155.0	889.3	15.1	2.5	9.7	58.2		

18 精密机器	2	—	3.3	-2.2	179.8	—	2.4	-1.7	481.1
19 其他产品	5	38.1	1.8	35.3	736.2	—	2.1	-63.3	595.8
20 电力及燃气	—	—	—	—	—	—	—	—	—
21 陆地运输业	—	—	—	—	—	—	—	—	—
22 海洋运输业	—	—	—	—	—	—	—	—	—
23 航空运输业	—	—	—	—	—	—	—	—	—
24 仓库及运输相关行业	1	50.9	9.0	82.8	466.8	50.9	9.0	2.8	16.0
25 信息及通信业	142	112.0	7.8	20.8	298.2	—	11.3	-32.0	4,243.6
26 批发业	6	47.2	4.8	40.5	398.7	72.1	6.9	16.5	172.8
27 零售业	23	—	4.0	-52.2	332.0	—	3.9	-67.0	413.3
28 银行业	—	—	—	—	—	—	—	—	—
29 证券及商品期货交易业	1	—	28.0	-22.0	151.7	—	28.0	-10.0	69.2
30 保险业	5	*	2.0	0.6	681.3	—	2.0	-24.7	708.0
31 其他金融业	2	34.0	10.4	112.0	366.4	50.2	15.1	3.4	11.2
32 房地产业	18	30.4	2.3	48.2	636.0	51.0	1.7	64.2	1,965.3
33 服务业	116	—	4.4	-0.3	392.3	808.4	5.0	17.0	2,772.5

(注)1. 统计对象中制作合并财务报表的公司的数值为合并数值；未制作的公司的数值为单独的数值。2.

“—”表示没有相应的数值，或 PER、PBR 为负值的情况。PER 在 1000 倍以上时，用“*”表示

3. 制作本表时使用的归属母公司股东的当期净利润及净资产为 2020 年 5 月期-2021 年 4 月期的实际数值。

2. 单独

2021 年 7 月末

种类	公司数量 家	单独				加权			
		PER 倍	PBR 倍	每股当期 净利润 日元	每股净利 润 日元	PER 倍	PBR 倍	当期净利 润 亿日元	净资产 亿日元
市场一部	1,838	31.1	1.5	75.9	1,549.9	38.0	2.0	143,772.2	2,693,409.9
市场二部	403	32.8	0.8	43.5	1,803.2	42.8	1.1	1,111.7	43,597.5
Mothers	301	724.9	6.4	2.8	316.0	—	7.0	-560.2	10,372.5
JASDAQ	581	32.5	1.1	48.4	1,419.7	42.7	1.7	2,012.5	50,953.0

(注)1. “—”表示没有相应的数值，或PER、PBR 为负值的情况。PER 在 1000 倍以上时，用“*”表示

2. 制作本表时使用的归属母公司股东的当期净利润及净资产为 2020 年 5 月期-2021 年 4 月期的实际数值。

三、东证指数月度指数报告 2021/7/30

1. 各市场指数

指数名称	本月末	较上月末	
东证股价指数· TOPIX	1,901.08	-42.49	-2.19 %
东证二部股价指数	7,678.15	+2.55	0.03 %
东证 Mothers 指数	1,085.34	-122.12	-10.11 %
东证 REIT 指数	2,160.33	+9.60	0.45 %
东证基础设施基金指数	1,185.27	+5.72	0.48 %

2. 各规模指数

指数名称	本月末	较上月末	
TOPIXCore30	905.48	-13.38	-1.46 %
TOPIXLarge70	1,929.26	-64.68	-3.24 %
TOPIX100	1,239.85	-28.19	-2.22 %
TOPIXMid400	2,088.63	-57.54	-2.68 %
TOPIX500	1,475.09	-35.86	-2.37 %
TOPIXSmall	1,028.52	-6.69	-0.65 %
TOPIX1000	2,314.76	-9.68	-0.42 %
大型股	1,796.12	-41.58	-2.26 %
中型股	1,787.38	-40.63	-2.22 %
小型股	2,197.77	-60.55	-2.68 %

3. 风格指数

指数名称	本月末	较上月末	
TOPIXvalue	1,909.51	-38.13	-1.96 %
TOPIXgross	2,707.14	-67.17	-2.42 %
TOPIX500value	1,840.72	-41.33	-2.20 %
TOPIX500gross	2,706.77	-71.04	-2.56 %
TOPIXSmallvalue	2,721.48	+10.45	0.39 %
TOPIXSmallgross	2,726.83	-32.59	-1.18 %

4. 东证行业股价指数（33 个行业）（涨跌率排名）

指数名称	本月末	较上月末	
海洋运输业	644.61	+20.92	3.35 %
保险业	997.47	+22.50	2.31 %
水产和农林业	476.21	+9.53	2.04 %
仓库及运输相关行业	1,812.30	+35.60	2.00 %
精密机器	10,179.64	+106.04	1.05 %
机械	2,198.85	+21.26	0.98 %
钢铁	435.89	+4.15	0.96 %
纸浆造纸	531.49	+3.49	0.66 %
其他金融业	681.14	+3.01	0.44 %
零售业	1,778.74	+3.20	0.18 %

建筑业	1,131.55	+0.56	0.05 %
运输机械	3,332.58	-2.18	-0.07 %
有色金属	987.14	-6.03	-0.61 %
电气产品	3,592.93	-29.73	-0.82 %
纤维制品	594.66	-7.82	-1.30 %
玻璃及土石制品	1,104.88	-18.00	-1.60 %
石油及煤炭产品	1,002.34	-18.49	-1.81 %
电力及燃气业	350.86	-7.76	-2.16 %
食品	1,651.90	-37.24	-2.20 %
金属制品	1,333.86	-30.67	-2.25 %
服务业	2,799.83	-69.32	-2.42 %
银行业	137.74	-3.66	-2.59 %
批发业	1,395.05	-43.33	-3.01 %
航空运输业	197.53	-6.66	-3.26 %
化学	2,258.78	-83.37	-3.56 %
房地产	1,433.73	-53.96	-3.63 %
证券及商品期货交易业	371.02	-14.96	-3.88 %
陆地运输业	1,886.89	-100.48	-5.06 %
橡胶制品	3,425.65	-188.66	-5.22 %
信息及通信业	4,639.20	-275.40	-5.60 %
矿业	224.90	-14.57	-6.08 %
医药品	2,989.91	-220.57	-6.87 %
其他产品	3,508.32	-298.81	-7.85 %

5. TOPIX-17 系列（涨跌率排名）

指数名称	本月末	较上月末	
TOPIX-17 机械	433.34	+4.19	0.98 %
TOPIX-17 金融（除银行外）	132.48	+0.61	0.46 %
TOPIX-17 钢铁及有色金属	189.82	+0.40	0.21 %
TOPIX-17 商社及批发	432.20	+0.78	0.18 %
TOPIX-17 汽车及运输机	247.69	-1.20	-0.48 %
TOPIX-17 电机及精密机器	289.71	-1.68	-0.58 %
TOPIX-17 建筑及材料	244.07	-1.69	-0.69 %
TOPIX-17 食品	284.15	-6.08	-2.09 %
TOPIX-17 电力及燃气	58.10	-1.29	-2.17 %
TOPIX-17 银行	88.58	-2.35	-2.58 %
TOPIX-17 零售	242.35	-7.52	-3.01 %
TOPIX-17 能源资源	105.07	-3.36	-3.10 %
TOPIX-17 材料及化学	286.88	-9.78	-3.30 %
TOPIX-17 房地产	299.89	-11.29	-3.63 %
TOPIX-17 运输及物流	159.59	-6.52	-3.93 %
TOPIX-17 信息通信、服务及其他	290.72	-14.85	-4.86 %
TOPIX-17 医药品	231.14	-17.05	-6.87 %

6. 东证综合指数系列

指数名称	本月末	较上月末	
TOPIX 综合	2,403.37	-53.70	-2.19 %
东证二部综合指数	4,095.47	+0.83	0.02 %
东证创业板综合指数	3,221.93	-362.53	-10.11 %

7. JASDAQINDEXSeries

指数名称	本周末	较上月末	
JASDAQINDEX	185.39	-2.24	-1.19 %
JASDAQINDEX (Standard)	405.53	-3.73	-0.91 %
JASDAQINDEX (Growth)	177.80	-17.45	-8.94 %
J-Stock Index	3,970.21	-56.26	-1.40 %
JASDAQ-TOP20	5,243.53	-67.29	-1.27 %

四、市值排名表（2021年7月末）

市场一部			
排名	股票代码	名称	市值（亿日元）
1	7203	丰田汽车	319,936
2	6861	KEYENCE CORPORATION	147,724
3	6758	索尼	143,445
4	9984	软银集团	117,798
5	6098	Recruit Holdings Co.,Ltd.	95,465

市场二部			
排名	股票代码	名称	市值（亿日元）
1	8066	三谷商事	2,469
2	7412	ATOM CORPORATION	1,502
3	6670	MCJ	1,257
4	9708	帝国酒店	1,094
5	6366	千代田化工建设	1,012

Mothers			
排名	股票代码	名称	市值（亿日元）
1	4385	Mercari	9,026
2	4478	freee K.K.	5,149
3	4483	JMDC	3,141
4	4194	Visional, Inc.	1,986
5	7342	Bengo4.com, Inc.	1,933

Jasdaq standard			
排名	股票代码	名称	市值（亿日元）
1	2702	日本麦当劳控股	6,568
2	4816	Workman	6,300
3	7564	TOEI ANIMATION CO.,LTD.	6,179
4	6324	HarmonicDriveSystems	5,817
5	2782	Seria Co.,Ltd.	2,991

Jasdaq growth			
排名	股票代码	名称	市值（亿日元）
1	4582	SymBio Pharmaceuticals Limited	772
2	7774	Japan Tissue Engineering Co., Ltd.	292
3	4772	Stream Media Corporation	244
4	4978	ReproCELL Incorporated	215
5	4579	RaQualia Pharma Inc.	204

五、成交额排名前五的股票

1. 各股票成交额排名表（2021年7月）

市场一部			
排名	股票代码	名称	成交额（百万日元）
1	9984	软银集团	1,512,881
2	6920	Lasertec Corporation	1,324,319
3	7974	任天堂	1,160,583
4	7203	丰田汽车	953,422
5	6758	SONY GROUP CORPORATION	934,751

市场二部			
排名	股票代码	名称	成交额（百万日元）
1	3377	BIKE O & COMPANY Ltd.	66,232
2	7647	音通	54,456
3	6993	Daikokuya Holdings Co., Ltd.	41,793
4	8202	Laox CO., LTD.	40,957
5	6366	千代田化工建设	27,253

Mothers			
排名	股票代码	名称	成交额（百万日元）
1	5759	日本電解	270,164
2	4934	Premier Anti-Aging Co., Ltd.	208,682
3	4068	Basis Corporation	196,568
4	7370	E n j i n	183,314
5	7792	Laox CO., LTD.	145,686

Jasdaq standard			
排名	股票代码	名称	成交额（百万日元）
1	4932	ALMADO, INC.	74,407
2	1407	West Holdings Corporation	69,929
3	6890	Ferrotec Holdings Corporation	60,332
4	2702	McDonald's Holdings Company (Japan), Ltd.	57,131
5	8256	MARUMITSU CO., LTD.	50,523

Jasdaq Gross			
排名	股票代码	名称	成交额（百万日元）
1	4582	SymBio Pharmaceuticals Limited	101,604
2	7777	3-D Matrix, Ltd.	12,750
3	4572	Carna Biosciences, Inc.	7,220
4	2388	Wedge Holdings CO., LTD.	5,234
5	4978	ReproCELL Incorporated	3,300

2. 日本国内 ETF（2021 年 7 月）

排名	代码	名称	成交金额（日元）
1	1570	NEXT FUNDS Nikkei 225 Leveraged Index Exchange Traded Fund	1,920,957,878,807
2	1357	NEXT FUNDS Nikkei 225 Double Inverse Index ETF	467,857,669,262
3	1360	Nikkei225 Bear -2x ETF	283,201,987,270
4	1321	Nikkei 225 Exchange Traded Fund	221,165,006,876
5	1579	Nikkei 225 Bull 2x ETF	164,706,925,038

六、IPO公司信息

#	上市日期	市场	股票代码	公司名称	业务内容
1.	2021/7/1	Mothers	7375	REFINVERSE Group, Inc.	从事子集团公司的经营管理及相关业务。
2.	2021/7/1	东证一部	7347	Mercuria Holdings Co., Ltd.	从事集团公司的经营管理及相关业务。
3.	2021/7/1	东证一部	4072	Densan System Holdings Co., Ltd.	从事信息服务业务、存储代理服务业务等集团公司的经营管理及相关业务。
4.	2021/7/6	Mothers	7376	baby calendar Inc.	从事为大型IT公司提供销售支持服务、医疗领域的市场研究和推广支持以及医疗相关设施的外包运营业务。
5.	2021/7/8	Mothers	7792	Colan Totte. Co., Ltd.	从事医疗器械、保健品等的制造、销售业务。
6.	2021/7/14	东证一部	7377	DN HOLDINGS CO., LTD.	从事建设咨询和地质调查业务子公司等的经营管理及相关所有业务。
7.	2021/7/16	Mothers	4074	LaKeel, Inc.	从事企业系统的开发、维护和云端平台“LaKeel DX”的开发、运营及相关产品的开发和销售等。
8.	2021/7/20	Mothers	7378	ASIRO Inc.	从事律师行业和IT连接的法律媒体网站的运营。

9.	2021/7/21	JQ Standers	2991	LANDNET Inc.	从事二手房买卖、购置后翻新改造以及出租房的房地产经纪及管理业务。
10.	2021/7/21	PRO Market	5075	UPCON CORPORATION	从事土木工程和建筑业务。
11.	2021/7/27	Mothers	7379	CIRCULATION Co., Ltd.	运用专业人才等的经验和知识, 支持解决经营课题“Pro-sharing咨询”等业务。
12.	2021/7/28	Mothers	4075	Brains Technology, Inc.	从事企业AI软件业务(数据搜索产品的开发和提供、数据分析产品的开发和提供)
13.	2021/7/28	PRO Market	7125	IVRESSE CO., LTD.	面向酒店等销售客房设备、提供开业支持、合同管理的服务。
14.	2021/7/28	PRO Market	2992	URBAN LIKE INC.	从事住宅、房地产业务等。
15.	2021/7/29	Mothers	9240	Delivery Consulting Inc.	提供技术咨询服务。
16.	2021/7/30	东证二部	6227	AIMECHATEC, Ltd.	从事半导体封装制造设备、有机EL面板制造设备及液晶面板制造设备等的开发、制造、销售和售后服务。

从以下 URL 可以通过 PDF 文件形式阅览日本交易所集团月报的最新一期和以往各期。

<http://www.jpx.co.jp/chinese/markets/data/monthly/index.html>

《免责声明》

本资料的目的, 是以中文翻译的方式提供来自日本交易所集团的主要资讯, 不以指导投资为目的。另外, 也不保证本资料内容的完整性和正确性。日本交易所集团对于因利用本资料内容而产生的任何损失概不负责, 敬请注意。本资料内容的著作权属于日本交易所集团, 未经许可禁止转载。

(株)东京证券交易所北京代表处

