



2022年3月 月报

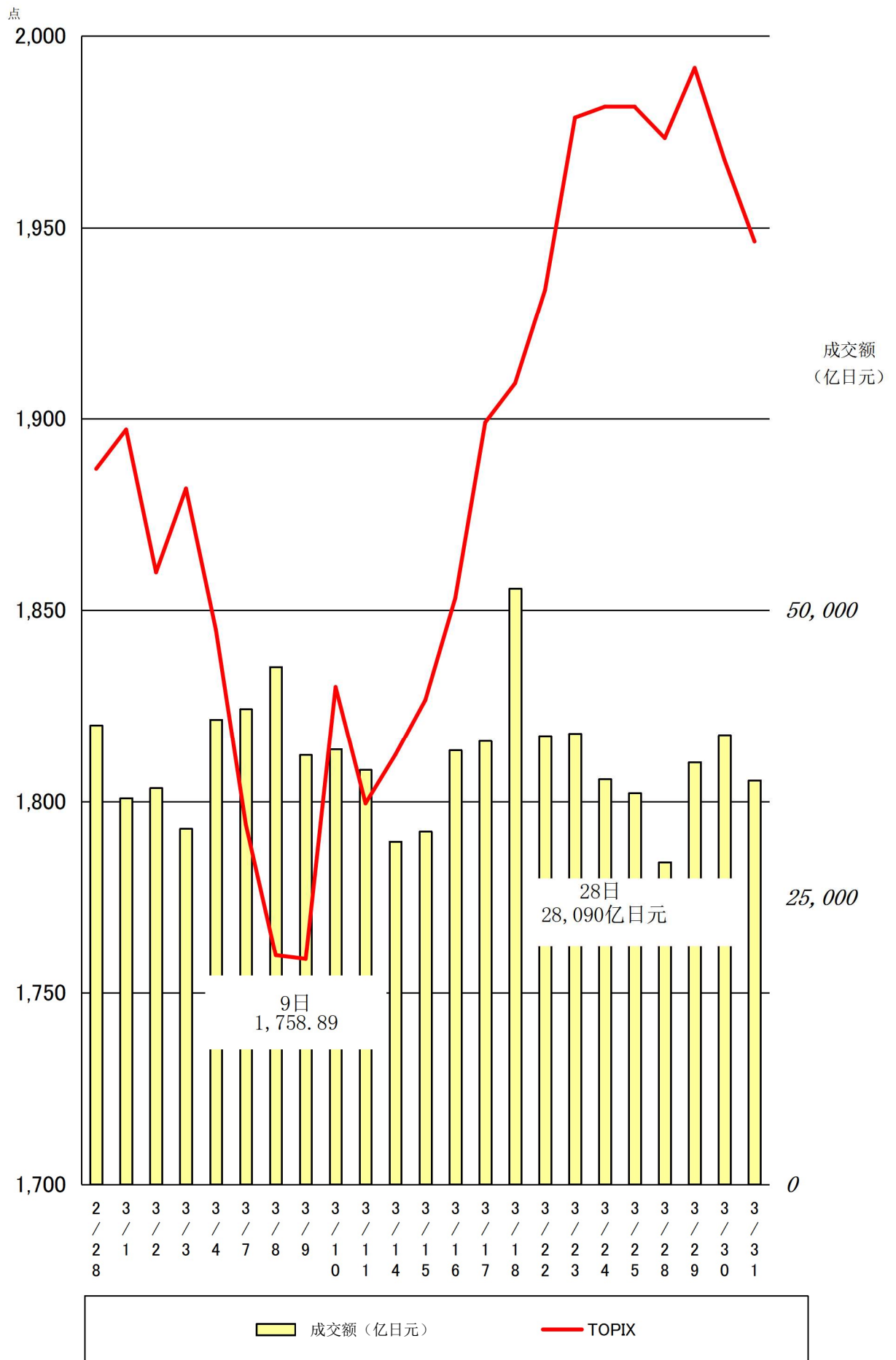
一、行情概况、股价、成交额

<行情概况>

【反弹】

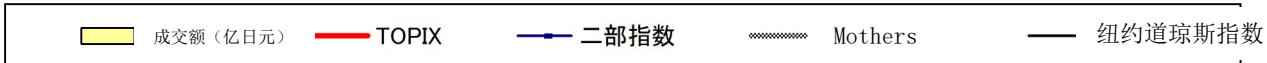
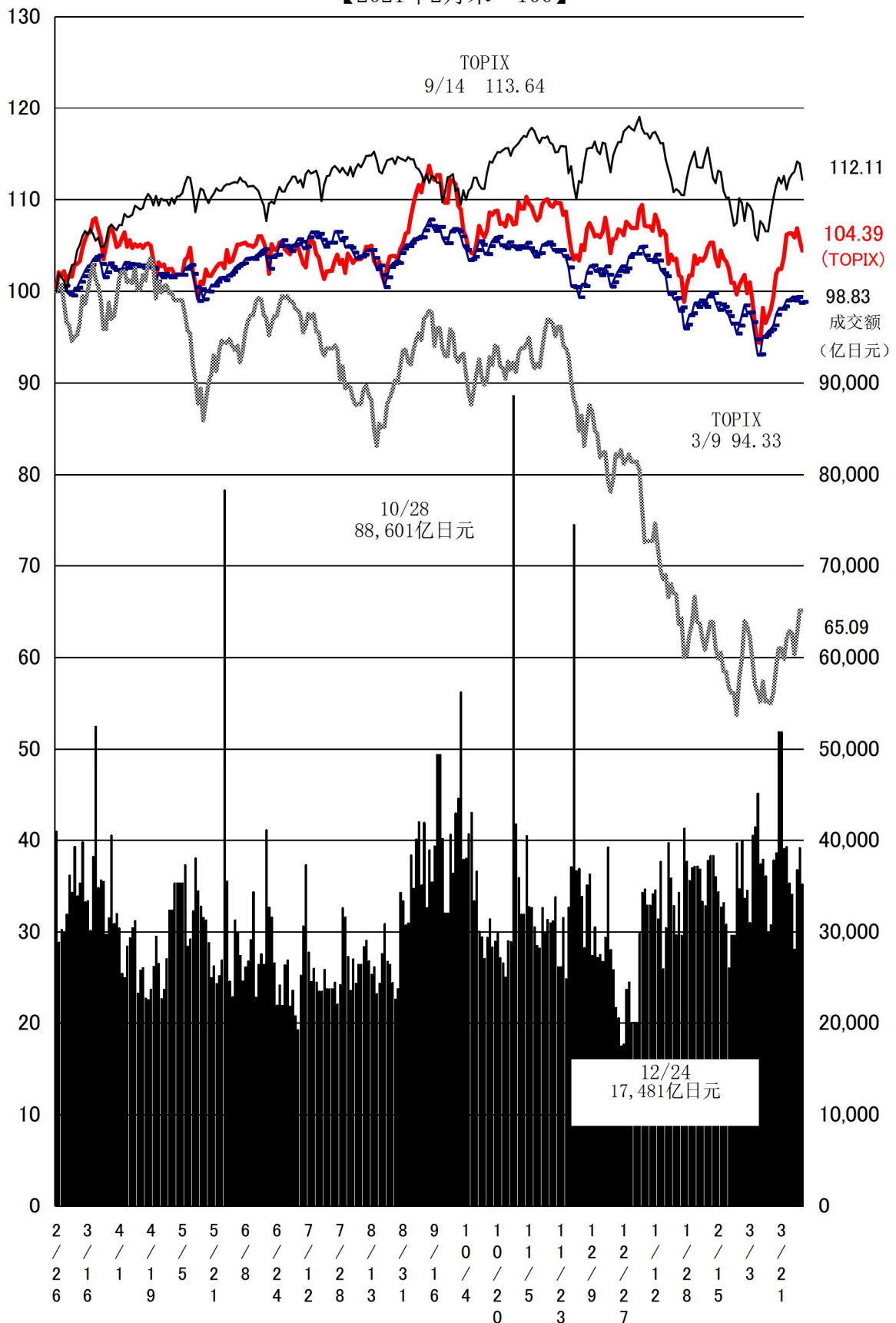
3月上旬，西方国家开始考虑禁止从俄罗斯进口原油，对全球经济产生负面影响，行情大幅下跌。中旬，日元兑美元走弱至1美金=117日元的低位，以汽车等出口相关股被买入，行情出现反弹。月末，受俄罗斯对乌克兰军事入侵的影响，全球股市下跌。加上中国上海市封城等影响，市场避险情绪增强，市场表现低迷。

3月TOPIX以及市场一部（相当于上交所主板市场）成交额（包括TosNet）走势



%

最近1年市场一部（相当于上交所主板市场）成交额以及TOPIX、二部（相当于深交所中小板市场）指数、Mothers（相当于深交所创业板市场）指数、纽约道琼斯指数走势
 【2021年2月末=100】



<指数> (单位: 点、美元、日元、%)

分类	2022/ 2/28	2022/ 3/31	涨跌幅	涨跌 率	2021 年				2022 年			
					最高	日期	最低	日期	最高	日期	最低	日期
TOPIX	1,886.93	1,946.40	59.47	3.15	2,118.87	9/14	1,791.22	1/5	2,039.27	1/5	1,758.89	3/9
日经225种	26,526.82	27,821.43	1,294.61	4.88	30,670.10	9/14	27,013.25	8/20	29,332.16	1/5	24,717.53	3/9
JPX日经指数 400	16,973.17	17,557.08	583.91	3.44	19,164.83	9/14	16,214.28	1/5	18,398.74	1/5	15,864.64	3/9
二部股价指 数	7,131.96	7,239.06	107.10	1.50	7,895.16	9/14	6,590.70	1/5	7,682.12	1/5	6,817.38	3/8
Mothers 指数	725.76	790.30	64.54	8.89	1,320.73	2/16	948.28	12/20	976.74	1/4	652.45	2/24
纽约道琼斯 指数	33,892.60	34,678.35	785.75	2.32	36,488.63	12/29	29,982.62	1/29	36,799.65	1/4	32,632.64	3/8
纳斯达克综 合指数	13,751.40	14,220.52	469.12	3.41	16,057.44	11/19	12,609.16	3/8	15,832.79	1/3	12,581.22	3/14
日元/美元 (参考)	115.50	121.64	6.14	5.32	115.39	11/25	102.75	1/6	123.93	3/28	113.76	1/24
长期利率 (参考)	0.180	0.210	0.030	16.67	0.160	2/26	0.000	8/4	0.250	3/28	0.085	1/4

(注) 日元/美元汇率为东京外汇市场的收盘价, 日元/美元的最高点和最低点以日元为基准。

二、各规模、各行业 PER、PBR

1. 合并

市场一部 (相当于主板市场)		2022 年 3 月末								
种类	公司 数量 家	单独				加权				
		PER 倍	PBR 倍	每股当 期净 利 润 日 元	每股净 利 润 日 元	PER 倍	PBR 倍	归 属 母 公 司 当 期 净 利 润 合 计 亿 日 元	总 资 产 合 计 亿 日 元	
综合	2,159	22.0	1.2	102.9	1,934.8	19.7	1.3	361,954.4	5,554,228.0	
大型股	100	30.4	2.4	276.8	3,517.3	18.5	1.4	229,836.4	2,957,703.6	
中型股	397	23.2	1.5	146.9	2,315.7	22.5	1.2	94,640.3	1,803,594.6	
小型股	1,661	19.9	0.9	81.9	1,749.4	20.6	1.0	37,443.1	792,821.4	
综合 (金融业除外)	2,025	23.1	1.3	100.8	1,822.7	21.1	1.5	309,131.1	4,432,921.4	
制造业	912	22.2	1.2	118.4	2,233.4	23.0	1.6	168,725.1	2,504,276.2	
非制造业	1,113	24.0	1.4	86.4	1,486.2	18.9	1.4	140,406.0	1,928,645.2	
1 水产和农林业	8	14.7	1.1	130.7	1,819.8	15.3	1.1	420.5	6,009.1	
2 矿业	6	34.7	0.5	71.3	4,897.2	10.2	0.6	2,237.7	40,223.1	
3 建筑业	96	10.0	0.8	194.9	2,343.9	10.0	0.9	14,545.5	154,696.5	
4 食品	85	21.2	1.2	116.9	2,015.8	19.3	1.5	12,587.3	163,640.3	
5 纤维制品	39	53.3	0.7	25.2	1,890.8	48.3	0.8	622.1	35,937.8	

6 纸浆造纸	12	16.7	0.5	72.4	2,269.3	12.0	0.6	1,258.4	24,003.0
7 化学	148	19.1	1.1	127.7	2,153.0	23.8	1.5	19,402.0	299,443.6
8 医药品	35	22.8	1.3	125.4	2,164.5	23.9	2.0	14,898.7	179,210.0
9 石油及煤炭产品	9	7.0	0.7	183.8	1,959.5	11.2	0.6	2,547.2	46,393.9
10 橡胶制品	11	10.2	0.8	186.8	2,397.6	8.4	1.0	5,462.7	45,586.0
11 玻璃及土石制品	32	22.1	0.9	127.7	3,057.2	13.9	0.9	3,780.4	55,974.3
12 钢铁	31	22.1	0.5	81.6	3,417.1	—	0.7	-72.3	88,521.5
13 有色金属	24	16.1	0.8	128.8	2,482.9	17.6	0.9	2,871.2	58,314.2
14 金属制品	42	11.9	0.6	139.6	2,663.8	15.5	0.8	2,478.6	45,520.2
15 机械	144	27.3	1.3	104.5	2,180.8	27.9	1.6	12,422.1	215,490.8
16 电气产品	159	25.8	1.8	148.3	2,168.8	24.0	2.3	48,604.9	515,535.2
17 运输机械	57	38.1	0.8	51.6	2,482.1	22.1	1.1	30,583.1	608,155.5
18 精密机器	33	26.7	1.6	81.7	1,351.5	54.8	3.5	2,789.8	43,201.8
19 其他产品	51	16.8	1.5	183.8	2,078.0	18.8	2.0	8,488.9	79,348.1
20 电力及燃气	22	11.9	0.7	106.1	1,902.1	9.4	0.5	7,667.4	131,532.0
21 陆地运输业	43	—	1.0	-52.5	2,947.1	—	1.2	-11,851.2	163,294.1
22 海洋运输业	8	12.2	1.8	320.1	2,195.1	11.7	2.1	3,519.8	19,296.1
23 航空运输业	3	—	1.1	-421.8	1,950.2	—	1.1	-6,880.6	20,157.0
24 仓库及运输相关行业	23	10.7	0.8	163.5	2,081.0	10.9	0.9	1,329.7	16,583.3
25 信息及通信业	234	22.8	2.3	97.5	952.0	9.2	1.7	83,953.6	448,450.1
26 批发业	176	15.4	0.9	123.5	2,120.5	21.2	1.2	17,921.5	330,750.0
27 零售业	196	46.6	1.7	48.5	1,331.2	38.4	1.9	9,702.6	196,827.5
28 银行业	76	9.9	0.3	127.2	4,943.5	11.1	0.4	30,433.3	793,867.8
29 证券及商品期货交易业	23	9.4	0.7	77.6	987.9	10.4	0.7	4,514.9	62,850.1
30 保险业	8	12.3	0.8	247.4	3,888.8	12.2	0.8	11,437.6	181,148.1
31 其他金融业	27	11.0	0.9	170.2	2,100.7	13.1	1.0	6,437.6	83,440.6
32 房地产业	75	14.0	1.1	107.2	1,313.1	16.8	1.1	8,433.7	126,321.1
33 服务业	223	51.3	2.4	39.4	851.8	48.2	1.7	9,405.7	274,505.4

(注)1. 统计对象中制作合并财务报表的公司的数值为合并数值；未制作的公司的数值为单独的数值。

2. “—”表示没有相应的数值，或 PER、PBR 为负值的情况。PER 在 1000 倍以上时，用“*”表示

3. 制作本表时使用的归属母公司股东的当期净利润及净资产为 2021 年 1 月期-2021 年 12 月期的实际数值。

市场二部（相当于中小板市场）		2022年3月末							
种类	公司数量 家	单独				加权			
		PER 倍	PBR 倍	每股当期 净利润 日元	每股净 利润 日元	PER 倍	PBR 倍	归属母公 司股东的 当期净利 润合计 亿日元	总资产 合计 亿日元
综合	468	21.5	0.7	60.6	1,996.6	24.5	0.8	2,186.6	63,593.9
大型股	—	—	—	—	—	—	—	—	—
中型股	—	—	—	—	—	—	—	—	—
小型股	—	—	—	—	—	—	—	—	—
综合（金融业除外）	463	21.5	0.7	61.2	2,015.0	24.3	0.8	2,180.0	62,212.9
制造业	246	14.8	0.6	99.1	2,443.7	14.7	0.7	1,866.3	39,010.3
非制造业	217	63.2	0.7	18.1	1,529.0	81.2	1.1	313.6	23,202.6
1 水产和农林业	—	—	—	—	—	—	—	—	—
2 矿业	—	—	—	—	—	—	—	—	—
3 建筑业	21	8.6	0.6	136.3	2,103.6	14.2	1.3	201.9	2,184.9
4 食品	22	16.8	1.0	114.8	1,848.2	15.7	1.2	267.6	3,643.2
5 纤维制品	11	85.7	0.5	14.0	2,305.9	41.6	0.6	11.9	885.5
6 纸浆造纸	6	24.0	0.5	53.2	2,695.2	12.5	0.5	43.9	1,108.9
7 化学	29	11.9	0.5	122.0	2,721.9	12.3	0.7	319.7	5,792.7
8 医药品	2	7.0	1.2	277.6	1,659.1	5.4	1.5	50.2	183.0
9 石油及煤炭产品	2	18.0	1.2	88.8	1,306.8	17.3	1.2	24.1	359.7
10 橡胶制品	6	9.6	0.4	123.8	2,657.2	9.2	0.4	71.0	1,505.5
11 玻璃及土石制品	13	10.0	0.6	145.0	2,393.8	10.2	0.7	118.6	1,760.1
12 钢铁	7	10.5	0.4	92.5	2,736.2	9.6	0.3	27.8	781.8
13 有色金属	6	12.3	0.8	104.6	1,688.7	13.8	0.7	25.5	482.5
14 金属制品	30	10.8	0.5	157.0	3,370.0	10.6	0.6	223.2	4,249.2
15 机械	39	14.5	0.7	116.0	2,584.7	17.2	0.7	201.8	4,704.1
16 电器产品	33	19.9	1.0	73.2	1,490.3	15.6	1.2	304.6	4,042.7
17 运输机械	16	71.8	0.4	15.8	3,173.1	22.9	0.3	99.5	7,012.3
18 精密机器	2	11.6	1.0	122.1	1,383.3	11.9	1.0	25.6	298.0
19 其他产品	22	21.3	0.4	48.3	2,414.1	36.1	0.8	51.4	2,201.3
20 电力及燃气	2	12.1	0.3	246.8	9,142.8	14.3	0.4	33.4	1,357.0
21 陆地运输业	10	—	0.6	-17.6	3,022.5	—	0.6	-7.5	1,905.2
22 海洋运输业	4	—	0.6	-15.9	4,060.0	70.2	0.5	4.0	607.5
23 航空运输业	2	—	9.6	-1,710.1	164.3	—	1.3	-83.4	155.6
24 仓库及运输相关行业	10	48.4	0.4	28.0	3,336.2	38.4	0.4	11.6	1,001.1
25 信息及通信业	29	34.7	1.7	23.3	480.4	65.7	2.1	39.3	1,254.6
26 批发业	44	15.5	0.6	82.5	2,180.0	16.9	0.8	351.0	7,354.8
27 零售业	36	—	1.5	-3.5	620.7	—	1.8	-39.1	2,762.4
28 银行业	—	—	—	—	—	—	—	—	—
29 证券及商品期货交易业	3	15.5	0.8	8.8	162.0	—	1.1	-5.9	227.2

30 保险业	—	—	—	—	—	—	—	—	—
31 其他金融业	2	38.0	0.4	5.2	485.9	39.2	0.4	12.5	1,153.8
32 房地产业	16	8.8	0.8	90.7	998.9	11.3	1.1	119.6	1,258.7
33 服务业	43	—	1.2	-39.0	953.7	—	1.6	-317.2	3,360.9

(注)1. 统计对象中制作合并财务报表的公司的数值为合并数值；未制作的公司的数值为单独的数值。

2. “—”表示没有相应的数值，或 PER、PBR 为负值的情况。PER 在 1000 倍以上时，用“*”表示

3. 制作本表时使用的归属母公司股东的当期净利润及净资产为 2021 年 1 月期-2021 年 12 月期的实际数值。

Mothers (相当于创业板市场)										2022 年 3 月末	
种类	公司数量 家	单独				加权				总资产合计 亿日元	
		PER 倍	PBR 倍	每股当期净利润 日元	每股净利润 日元	PER 倍	PBR 倍	归属母公司股东的当期净利润合计 亿日元			
综合	421	74.3	4.2	20.3	360.3	*	4.5	6.1	15,323.5		
大型股	—	—	—	—	—	—	—	—	—		
中型股	—	—	—	—	—	—	—	—	—		
小型股	—	—	—	—	—	—	—	—	—		
综合(金融业除外)	413	74.0	4.2	20.4	357.7	*	4.6	31.6	14,499.6		
制造业	52	531.9	3.8	2.1	291.1	—	3.0	-388.2	3,808.0		
非制造业	361	68.0	4.3	23.0	367.4	130.5	5.1	419.8	10,691.6		
1 水产和农林业	—	—	—	—	—	—	—	—	—		
2 矿业	—	—	—	—	—	—	—	—	—		
3 建筑业	5	27.7	1.8	25.9	390.9	48.0	2.9	10.0	164.8		
4 食品	2	37.8	9.5	39.5	157.1	121.2	6.7	1.4	24.7		
5 纤维制品	—	—	—	—	—	—	—	—	—		
6 纸浆造纸	—	—	—	—	—	—	—	—	—		
7 化学	4	16.0	3.7	133.7	574.9	17.8	3.8	50.2	233.1		
8 医药品	25	—	3.7	-39.5	174.0	—	3.1	-416.5	1,973.0		
9 石油及煤炭产品	—	—	—	—	—	—	—	—	—		
10 橡胶制品	—	—	—	—	—	—	—	—	—		
11 玻璃及土石制品	—	—	—	—	—	—	—	—	—		
12 钢铁	—	—	—	—	—	—	—	—	—		
13 有色金属	2	90.9	4.0	24.1	549.0	98.4	4.2	3.1	71.5		
14 金属制品	—	—	—	—	—	—	—	—	—		
15 机械	3	—	4.0	-37.8	273.8	—	3.3	-12.2	133.2		
16 电器产品	7	72.5	7.3	30.8	307.5	123.8	6.6	9.2	172.6		
17 运输机械	2	9.7	1.6	97.5	596.8	9.8	1.6	9.7	58.2		

18 精密机器	2	28.1	1.8	14.2	220.6	122.8	1.8	7.4	503.6
19 其他产品	5	42.0	1.8	21.6	493.2	—	1.9	-40.4	638.2
20 电力及燃气	1	87.4	3.3	18.3	488.6	87.4	3.3	5.3	141.0
21 陆地运输业	—	—	—	—	—	—	—	—	—
22 海洋运输业	—	—	—	—	—	—	—	—	—
23 航空运输业	—	—	—	—	—	—	—	—	—
24 仓库及运输相关行业	1	30.3	5.4	27.6	155.4	30.3	5.4	2.8	16.0
25 信息及通信业	174	67.9	5.1	24.9	330.3	153.8	6.4	235.7	5,652.5
26 批发业	6	25.7	3.2	53.0	425.5	36.6	4.8	25.7	196.1
27 零售业	24	—	3.9	-9.7	343.0	—	3.6	-18.4	433.1
28 银行业	—	—	—	—	—	—	—	—	—
29 证券及商品期货交易业	1	—	9.8	-10.5	212.5	—	9.8	-5.0	100.4
30 保险业	5	—	1.6	-0.2	675.8	—	1.4	-25.6	709.3
31 其他金融业	2	24.2	8.6	58.4	165.1	25.6	9.2	5.1	14.2
32 房地产业	16	25.0	2.3	55.3	593.7	—	2.2	-13.5	898.7
33 服务业	134	71.4	3.9	21.2	390.0	75.7	4.1	172.1	3,189.5

(注)1. 统计对象中制作合并财务报表的公司的数值为合并数值；未制作的公司的数值为单独的数值。

2. “—”表示没有相应的数值，或 PER、PBR 为负值的情况。PER 在 1000 倍以上时，用“*”表示

3. 制作本表时使用的归属母公司股东的当期净利润及净资产为 2021 年 1 月期-2021 年 12 月期的实际数值。

2. 单独

2022 年 3 月末

种类	公司数量 家	单独				加权			
		PER 倍	PBR 倍	每股当期 净利润 日元	每股净利 润 日元	PER 倍	PBR 倍	当期净利 润 亿日元	净资产 亿日元
市场一部	1,820	27.6	1.5	82.0	1,530.4	35.2	2.1	157,167.9	2,693,569.4
市场二部	401	25.7	0.7	51.3	1,797.8	33.3	1.0	1,293.2	41,439.3
Mothers	349	85.1	4.8	17.8	315.9	*	5.0	19.4	10,826.0
JASDAQ	575	21.8	1.0	67.0	1,425.4	29.8	1.5	2,572.4	51,590.7

(注)1. “—”表示没有相应的数值，或PER、PBR 为负值的情况。PER 在 1000 倍以上时，用“*”表示

2. 制作本表时使用的归属母公司股东的当期净利润及净资产为 2021 年 1 月期-2021 年 12 月期的实际数值。

三、东证指数月度指数报告 2022/3/31

1. 各市场指数

指数名称	本月末	较上月末
东证股价指数· TOPIX	1,946.40	+59.47 3.15%
东证二部股价指数	7,239.06	+107.10 1.50%
东证 Mothers 指数	790.30	+64.54 8.89%
东证 REIT 指数	2,003.04	+125.66 6.69%
东证基础设施基金指数	1,109.82	+25.35 2.34%

2. 各规模指数

指数名称	本月末	较上月末
TOPIXCore30	969.50	+49.92 5.43%
TOPIXLarge70	1,966.60	+54.38 2.84%
TOPIX100	1,300.84	+54.31 4.36%
TOPIXMid400	2,061.93	+30.89 1.52%
TOPIX500	1,518.22	+50.86 3.47%
TOPIXSmall	993.98	+2.47 0.25%
TOPIX1000	2,248.21	-0.52 -0.02%
大型股	1,841.63	+58.41 3.28%
中型股	1,875.29	+78.29 4.36%
小型股	2,169.67	+32.50 1.52%

3. 风格指数

指数名称	本月末	较上月末
TOPIXvalue	2,026.93	+53.94 2.73%
TOPIXgross	2,669.89	+92.96 3.61%
TOPIX500value	1,966.71	+60.87 3.19%
TOPIX500gross	2,679.73	+97.20 3.76%
TOPIXSmallvalue	2,701.39	-54.24 -1.97%
TOPIXSmallgross	2,590.07	+52.06 2.05%

4. 东证行业股价指数（33 个行业）（涨跌率排名）

指数名称	本月末 机械	较上月末
矿业	403.14	+64.85 19.17 %
批发业	2,202.07	+202.57 10.13 %
服务业	2,786.84	+159.96 6.09 %
电气产品	3,596.53	+191.87 5.64 %
保险业	1,249.32	+64.89 5.48 %
信息及通信业	4,716.07	+239.34 5.35 %
机械	2,178.96	+110.48 5.34 %
其他产品	3,776.90	+163.60 4.53 %
仓库及运输相关行业	1,898.58	+70.68 3.87 %

石油·石炭製品	1,084.60	+35.96	3.43 %
其他金融业	722.27	+22.35	3.19 %
陆地运输业	1,798.29	+53.41	3.06 %
海洋运输业	1,193.95	+34.96	3.02 %
房地产	1,456.61	+36.53	2.57 %
有色金属	1,100.45	+24.58	2.28 %
运输机械	3,480.79	+49.94	1.46 %
水产和农林业	466.40	+4.91	1.06 %
橡胶制品	3,247.12	+28.49	0.89 %
钢铁	481.14	+3.67	0.77 %
航空运输业	197.87	+1.42	0.72 %
银行业	158.65	+1.05	0.67 %
证券及商品期货交易业	386.45	+2.46	0.64 %
医药品	2,988.62	+14.86	0.50 %
化学	2,118.61	+7.72	0.37 %
零售业	1,300.88	-4.83	-0.37 %
电力及燃气	337.85	-3.63	-1.06 %
玻璃及土石制品	1,092.41	-16.73	-1.51 %
建筑业	1,125.16	-17.74	-1.55 %
精密机器	9,514.73	-149.87	-1.55 %
纸浆造纸	482.09	-10.27	-2.09 %
食品	1,640.27	-41.63	-2.48 %
纤维制品	535.26	-14.45	-2.63 %
金属制品	1,153.32	-37.32	-3.13 %

5. TOPIX-17 系列（涨跌率排名）

指数名称	本月末	较上月末	
TOPIX-17 商社及批发	535.06	+49.22	10.13 %
TOPIX-17 能源资源	136.66	+11.94	9.57 %
TOPIX-17 信息通信、服务及其他	295.21	+15.36	5.49 %
TOPIX-17 机械	429.42	+21.78	5.34 %
TOPIX-17 电机及精密机器	287.51	+12.90	4.70 %
TOPIX-17 金融（除银行外）	152.66	+5.76	3.92 %
TOPIX-17 运输及物流	165.59	+4.60	2.86 %
TOPIX-17 房地产	304.68	+7.65	2.58 %
TOPIX-17 钢铁及有色金属	210.72	+3.13	1.51 %
TOPIX-17 汽车及运输机	256.78	+3.58	1.41 %
TOPIX-17 银行	102.03	+0.68	0.67 %
TOPIX-17 医药品	231.04	+1.15	0.50 %
TOPIX-17 材料及化学	268.10	+0.27	0.10 %
TOPIX-17 零售	225.99	-0.83	-0.37 %
TOPIX-17 电力及燃气	55.95	-0.60	-1.06 %
TOPIX-17 建筑及材料	236.85	-4.35	-1.80 %
TOPIX-17 食品	282.05	-6.88	-2.38 %

6. 东证综合指数系列

指数名称	本月末	较上月末	
TOPIX 综合	2,460.62	+75.15	3.15
东证二部综合指数	3,858.30	+57.04	1.50
东证创业板综合指数	2,346.09	+191.62	8.89

7. JASDAQINDEXSeries

指数名称	本周末	较上月末	
JASDAQINDEX	164.75	+2.96	1.83
JASDAQINDEX (Standard)	362.13	+6.33	1.78
JASDAQINDEX (Growth)	134.98	+4.90	3.77
J-Stock Index	3,370.39	+82.97	2.52
JASDAQ-TOP20	4,695.36	+256.95	5.79

四、市值排名表（2022年3月末）

市场一部			
排名	股票代码	名称	市值（亿日元）
1	7203	丰田汽车	362,600
2	6758	SONY GROUP CORPORATION	160,535
3	6861	KEYENCE CORPORATION	139,236
4	8306	Mitsubishi UFJ Financial Group, Inc.	100,983
5	8305	Tokyo Election Limited	99,435

市场二部			
排名	股票代码	名称	市值（亿日元）
1	8066	三谷商事	2,233
2	7412	ATOM CORPORATION	1,451
3	6366	千代田化工建设	1,223
4	4966	上村工业	1,128
5	9708	帝国酒店	1,066

Mothers			
排名	股票代码	名称	市值（亿日元）
1	4385	Mercari	5,162
2	4194	Visional, Inc.	2,712
3	4478	freee K.K.	2,475
4	4485	JTOWER	1,593
5	4565	Sosei Group Corporation	1,153

Jasdaq standard			
排名	股票代码	名称	市值（亿日元）
1	2702	日本麦当劳控股	6,741
2	4816	Workman	4,271
3	7564	TOEI ANIMATION CO., LTD.	4,100
4	6324	HarmonicDriveSystems	4,064
5	7071	Amvis Holdings, Inc.	2,360

Jasdaq growth			
排名	股票代码	名称	市值（亿日元）
1	4582	SymBio Pharmaceuticals Limited	301
2	7774	Japan Tissue Engineering Co., Ltd.	208
3	4772	Stream Media Corporation	187
4	4978	ReproCELL Incorporated	185
5	7777	3-D Matrix, Ltd.	179

五、成交额排名前五的股票

1. 各股票成交额排名表（2022年3月）

市场一部			
排名	股票代码	名称	成交额（百万日元）
1	9101	日本邮船	3,465,202
2	6920	Lasertec Corporation	2,913,147
3	9984	软银集团	2,463,255
4	9104	商船三井	2,031,349
5	7203	丰田汽车	1,824,115

市场二部			
排名	股票代码	名称	成交额（百万日元）
1	6524	湖北工业	65,904
2	6366	千代田化工建设	43,149
3	3856	Abalance	27,803
4	3825	Remixpoint, inc.	26,138
5	7647	音通	21,119

Mothers			
排名	股票代码	名称	成交额（百万日元）
1	4385	Mercari, Inc.	351,790
2	2158	FRONTEO	222,806
3	4485	JTOWER	216,759
4	4268	EDGE Technology Inc.	169,029
5	3936	Globalway, Inc.	119,211

Jasdaq standard			
排名	股票代码	名称	成交额（百万日元）
1	6890	Ferrotec Holdings Corporation	74,962
2	2702	McDonald's Holdings Company (Japan), Ltd.	66,475
3	1407	West Holdings Corporation	63,532
4	6324	HABA LABORATORIES, INC.	37,443
5	7826	FURUYA METAL CO., LTD.	33,296

Jasdaq Gross			
排名	股票代码	名称	成交额（百万日元）
1	4582	Symbio Pharmaceuticals Limited	21,525
2	7777	3-D Matrix, Ltd.	12,715
3	2195	AMITA HOLDINGS CO., LTD.	12,145
4	3042	SecuAvail Inc.	7,844
5	4978	ReproCELL Incorporated	3,348

2. 日本国内 ETF（2022 年 3 月）

排名	代码	名称	成交金额（日元）
1	1570	NEXT FUNDS Nikkei 225 Leveraged Index Exchange Traded Fund	3,592,457,794,356
2	1357	NEXT FUNDS Nikkei 225 Double Inverse Index ETF	744,931,696,945
3	1360	Nikkei225 Bear -2x ETF	339,098,743,440
4	1579	Nikkei 225 Bull 2x ETF	307,565,252,650
5	1321	Nikkei 225 Exchange Traded Fund	248,399,384,933

六、IPO公司信息

#	上市日期	市场	股票代码	公司名称	业务内容
1.	2022/3/2	市场一部	9216	Bewith, Inc.	利用自主开发的云型PBX“OminaLINK”等数字技术为联络中心和BPO提供服务。开发和销售各种AI和DX解决方案。
2.	2022/3/3	Mothers	7793	IMAGE MAGIC Inc.	提供按需印刷平台。从事原始印刷品的销售和制造。利用物联网从事生产系统和相关设备的开发、销售和咨询等。
3.	2022/3/11	市场二部	5078	CEL Corporation	从事包括平面管理建议、设计和施工管理的公寓租赁及租赁开发业务。从事公寓管理受托管理业务。
4.	2022/3/17	市场二部	6226	Moriya Transportation Engineering and Manufacturing Co., Ltd.	从事载货升降机等生产、安装、销售、维护和修理业务。
5.	2022/3/23	Mothers	7138	TORICO Co., Ltd.	运营EC网站“漫画全卷.com”。该网站销售全卷漫画书及动漫相关商品等。
6.	2022/3/28	Mothers	9218	Mental Health Technologies Co., Ltd.	从事心理健康解决方案、医疗职业支持和数字营销业务。

7.	2022/3/30	Mothers	9219	GiXo Ltd.	使用分析法提供各种咨询服务。从事工具的研究与开发工具及利用上述工具提供各种服务。
8.	2022/3/31	市场二部	5079	NOVAC CO., LTD.	从事土木工程和建筑施工项目。

从以下 URL 可以通过 PDF 文件形式阅览日本交易所集团月报的最新一期和以往各期。

<http://www.jpx.co.jp/chinese/markets/data/monthly/index.html>

《免责事项》

本资料的目的，是以中文翻译的方式提供来自日本交易所集团的主要简讯，不以指导投资为目的。另外，也不保证本资料内容的完整性和正确性。日本交易所集团对于因利用本资料内容而产生的任何损失概不负责，敬请注意。本资料内容的著作权属于日本交易所集团，未经许可禁止转载。

(株)东京证券交易所北京代表处

