



2023年7月 月报

一、行情概况、股价、成交额

<行情概况>

【持续上涨】

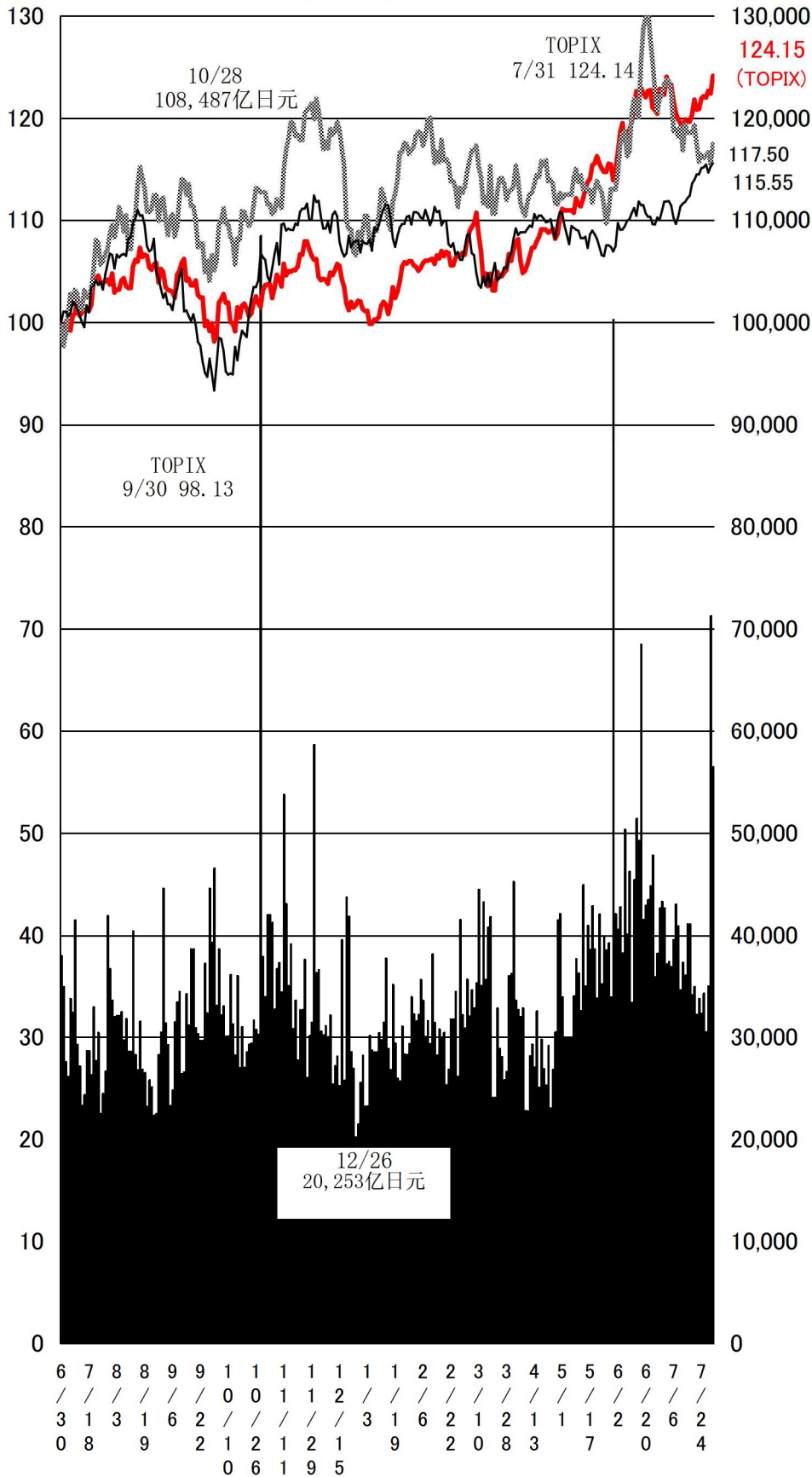
7月上旬，受市场对股价高位持谨慎态度及对月初 ETF 发行后供求关系恶化的持续担忧的影响，部分股票遭到抛售，行情大幅下跌。中旬，由于市场猜测美联储将停止加息，美股股价上涨，日元贬值至 1 美元兑 140 日元的水平，致使买入情绪高涨，行情逐渐恢复。下旬，由于美联储主席杰罗姆-鲍威尔（Jerome Powell）提及将在9月召开的 FOMC（联邦公开市场委员会）会议中维持利率不变的可能性，市场买入情绪进一步得到缓解，TOPIX 指数上涨。月底，受美国通胀放缓前景的影响，TOPIX 指数创下 1990 年 7 月以来的新高。

最近1年TOPIX指数、Mothers指数、纽约道琼斯指数
及成交额走势

%

【2022年6月末=100】

成交额
(亿日元)



<指数> (单位: 点、美元、日元、%)

分类	2023/6/30	2023/7/31	涨跌幅	涨跌率	2022年				2023年			
					最高	日期	最低	日期	最高	日期	最低	日期
TOPIX	2,288.60	2,322.56	33.96	1.48	2,039.27	1/5	1,758.89	3/9	2,322.56	7/31	1,868.15	1/4
日经 225 种	33,189.04	33,172.22	-16.82	-0.05	29,332.16	1/5	24,717.53	3/9	33,753.33	7/3	25,716.86	1/4
JPX 日经指数 400	20,765.91	21,043.08	277.17	1.33	18,398.74	1/5	15,864.64	3/9	21,071.51	7/3	16,821.45	1/4
Standard 指数	1,116.73	1,120.20	3.47	0.31	1,029.27	11/25	936.33	5/12	1,125.82	7/4	984.53	1/5
Mothers 指数	815.97	777.32	-38.65	-4.74	976.74	1/4	615.35	6/20	864.77	6/21	712.42	1/4
纽约道琼斯指数	34,407.60	35,559.53	1,151.93	3.35	36,799.65	1/4	28,725.51	9/30	35,559.53	7/31	31,819.14	3/13
纳斯达克综合指数	13,787.92	14,346.02	558.10	4.05	15,832.79	1/3	10,213.29	12/28	14,358.02	7/19	10,305.24	1/5
人民币/美元(参考)	144.85	142.18	-2.67	-1.84	150.48	10/21	113.76	1/24	144.85	6/30	127.99	1/16
长期利率(参考)	0.395	0.595	0.200	50.63	0.478	12/21	0.085	1/4	0.595	7/31	0.235	3/20

(注) 日元/美元汇率为东京外汇市场的收盘价, 日元/美元的最高点和最低点以日元为基准。

二、各规模、各行业 PER、PBR

1. 合并

Prime Market		2023 年7月末									
种类	公司数量	单独				加权					总资产合计 亿日元
		PER 倍	PBR 倍	每股当期净利润 日元	每股净利润 日元	PER 倍	PBR 倍	归属于母公司当期净利润 亿日元	总资产合计 亿日元		
综合	1,831	15.8	1.2	169.7	2,181.1	17.0	1.3	487,547.9	6,208,992.7		
综合(金融业除外)	1,713	16.3	1.3	168.0	2,077.5	17.5	1.5	428,430.1	5,111,398.8		
制造业	777	16.7	1.2	185.7	2,565.9	18.8	1.5	236,818.0	2,932,787.8		
非制造业	936	15.8	1.4	153.2	1,672.0	15.9	1.4	191,612.0	2,178,611.0		
1 水产和农林业	6	11.5	1.0	198.6	2,273.4	11.7	1.0	570.1	6,669.5		
2 矿业	5	4.1	0.6	813.9	5,411.7	5.5	0.6	5,431.9	47,779.3		
3 建筑业	83	14.4	0.9	155.3	2,377.5	12.2	1.0	14,193.0	168,497.8		
4 食品	72	25.8	1.3	115.2	2,238.3	21.0	1.6	14,106.4	184,920.3		
5 纤维制品	23	20.4	0.9	111.7	2,468.8	25.8	1.0	1,411.3	38,170.2		
6 纸浆造纸	10	29.5	0.6	53.8	2,743.7	96.2	0.6	160.4	25,844.4		
7 化学	137	15.1	1.1	175.3	2,449.0	19.0	1.5	26,511.0	343,081.5		
8 医药品	34	21.3	1.3	134.9	2,218.1	27.0	2.1	15,086.9	196,700.5		
9 石油及煤炭产品	7	5.9	0.6	281.7	2,805.1	6.3	0.5	4,747.5	57,999.1		
10 橡胶制品	11	12.3	0.9	215.2	2,783.6	13.4	1.2	4,449.6	51,554.8		
11 玻璃及土石制品	24	17.6	1.1	232.8	3,648.6	24.2	0.9	2,360.3	60,285.6		
12 钢铁	23	7.6	0.6	366.9	4,390.3	6.1	0.7	12,036.5	107,696.7		
13 有色金属	21	12.5	0.8	191.9	3,169.6	11.6	0.8	4,601.5	70,813.9		
14 金属制品	31	15.4	0.7	122.4	2,834.7	15.7	0.9	2,629.0	48,027.2		
15 机械	125	16.6	1.4	208.9	2,498.2	19.2	1.7	22,352.3	256,108.2		
16 电气产品	138	20.0	1.8	225.1	2,563.7	22.9	2.1	58,124.4	622,862.8		
17 运输机械	50	16.8	0.9	150.2	2,925.4	15.1	1.1	51,495.9	727,830.7		

18 精密机器	30	11.8	1.6	231.5	1,737.9	23.1	3.1	7,419.6	54,726.8
19 其他产品	41	15.2	1.2	158.4	1,943.3	19.0	2.1	9,325.5	86,165.1
20 电力及燃气	22	34.4	0.7	42.6	2,075.3	—	0.7	-507.5	137,545.6
21 陆地运输业	39	15.7	1.2	247.5	3,350.2	17.9	1.3	13,099.2	179,693.6
22 海洋运输业	5	1.9	0.7	1,662.9	4,643.6	1.7	0.7	25,537.7	62,573.9
23 航空运输业	2	24.6	1.7	131.8	1,878.8	24.2	1.7	1,239.0	17,273.5
24 仓库及运输相关行业	15	9.6	0.9	260.4	2,676.2	10.3	0.9	1,318.2	15,295.5
25 信息及通信业	208	25.8	2.4	97.5	1,069.2	26.6	1.7	31,404.0	486,133.0
26 批发业	139	10.9	1.1	249.4	2,484.3	9.5	1.3	56,393.3	421,698.9
27 零售业	159	23.5	1.8	117.3	1,554.9	26.6	2.1	17,315.8	218,647.5
28 银行业	68	8.1	0.4	222.8	4,733.3	11.7	0.6	41,408.0	777,100.7
29 证券及商品期货交易业	20	12.2	0.8	77.7	1,199.4	18.9	0.7	2,674.0	77,692.7
30 保险业	8	22.8	1.0	132.8	3,044.5	21.2	1.1	7,904.9	148,605.3
31 其他金融业	22	11.9	1.0	235.8	2,939.6	13.4	1.0	7,130.9	94,195.3
32 房地产业	64	11.4	1.2	172.8	1,595.1	12.7	1.1	12,274.0	141,989.1
33 服务业	189	19.4	2.0	92.7	881.1	33.1	1.6	13,343.4	274,813.9

(注)1. 统计对象中制作合并财务报表的公司的数值为合并数值；未制作的公司的数值为单独的数值。

2. “—”表示没有相应的数值，或 PER、PBR 为负值的情况。PER 在 1000 倍以上时，用“*”表示

3. 制作本表时使用的归属母公司股东的当期净利润及净资产为 2022 年 5 月期-2023 年 4 月期的实际数值。

Standard Market		2023年7月末							
种类	公司数量 家	单独				加权			
		PER 倍	PBR 倍	每股当期 净利润 日元	每股净 利润 日元	PER 倍	PBR 倍	归属母公 司股东的 当期净利 润合计 亿日元	总资产 合计 亿日元
综合	1,436	13.2	0.8	108.9	1,820.8	16.0	1.0	15,043.7	238,219.3
综合（金融业除外）	1,398	13.3	0.8	110.0	1,824.7	16.5	1.0	13,427.2	212,297.0
制造业	590	12.5	0.7	127.9	2,313.0	14.9	0.8	6,126.8	113,821.5
非制造业	808	14.0	0.9	96.9	1,468.1	17.9	1.3	7,300.4	98,475.4
1 水产和农林业	6	12.8	1.3	148.9	1,504.3	11.7	0.9	44.9	566.9
2 矿业	1	5.5	1.1	62.0	303.0	5.5	1.1	36.5	178.5
3 建筑业	64	11.8	0.6	143.6	2,679.5	12.1	0.9	734.8	10,350.7
4 食品	48	19.6	1.1	106.5	1,946.6	21.0	1.1	412.4	8,230.6
5 纤维制品	26	13.8	0.6	77.9	1,916.9	12.9	0.6	176.1	3,687.5
6 纸浆造纸	14	9.0	0.5	137.2	2,251.1	9.3	0.6	130.4	2,138.8
7 化学	71	13.8	0.7	133.7	2,549.5	15.3	0.8	726.8	13,453.9
8 医药品	7	8.5	0.7	200.8	2,281.1	18.0	0.6	285.0	8,568.6
9 石油及煤炭产品	3	—	0.7	-5.4	1,113.5	—	0.8	-9.0	524.6
10 橡胶制品	7	9.1	0.6	176.8	2,845.5	11.3	0.6	80.6	1,575.7
11 玻璃及土石制品	30	11.8	0.7	129.2	2,258.1	15.7	0.9	289.5	5,266.4
12 钢铁	19	7.3	0.5	198.9	3,023.5	9.8	0.5	226.4	4,875.9
13 有色金属	11	12.0	0.8	106.0	1,595.8	12.7	0.8	57.4	889.1
14 金属制品	56	11.5	0.5	146.3	3,255.4	14.0	0.6	347.6	8,708.7
15 机械	93	12.8	0.8	133.7	2,268.6	16.6	1.0	928.8	16,024.0
16 电气产品	94	12.9	0.8	122.9	1,890.7	11.8	1.0	1,444.9	17,200.8
17 运输机械	37	11.9	0.4	110.9	2,982.3	16.4	0.5	368.2	13,159.6
18 精密机器	14	17.3	1.2	62.8	941.3	20.7	1.9	217.5	2,372.7
19 其他产品	60	10.8	0.7	138.1	2,206.4	13.5	0.8	444.2	7,144.9
20 电力及燃气	2	52.8	0.3	53.8	9,420.4	67.1	0.3	6.4	1,406.6
21 陆地运输业	21	65.9	0.5	27.7	3,576.7	13.7	0.6	155.1	3,773.5
22 海洋运输业	6	5.8	0.6	220.3	2,297.7	4.1	0.5	200.1	1,579.0
23 航空运输业	3	14.9	6.1	132.6	320.7	9.3	1.4	59.0	392.9
24 仓库及运输相关行业	20	7.8	0.5	152.2	2,619.1	10.0	0.5	163.4	3,117.0
25 信息及通信业	159	20.4	1.7	63.2	751.6	32.0	2.6	1,121.9	13,802.5
26 批发业	156	10.5	0.7	153.5	2,245.9	10.8	0.8	1,707.5	22,776.4
27 零售业	152	27.5	1.3	45.6	929.9	32.2	1.8	1,128.0	20,699.7
28 银行业	12	13.1	0.3	86.7	3,473.3	14.0	0.6	658.3	14,665.6
29 证券及商品期货交易业	17	11.6	0.7	62.7	977.3	12.4	0.9	201.4	2,699.4
30 保险业	—	—	—	—	—	—	—	—	—
31 其他金融业	9	8.8	0.8	55.8	613.4	9.2	0.8	756.9	8,557.4
32 房地产业	56	7.1	0.8	134.9	1,165.1	9.1	0.9	815.6	8,047.6

33 服务业	162	13.7	1.2	87.5	1,036.1	15.5	1.5	1,127.1	11,784.2
--------	-----	------	-----	------	---------	------	-----	---------	----------

(注)1. 统计对象中制作合并财务报表的公司的数值为合并数值；未制作的公司的数值为单独的数值。
2. “—”表示没有相应的数值，或 PER、PBR 为负值的情况。PER 在 1000 倍以上时，用“*”表示
3. 制作本表时使用的归属母公司股东的当期净利润及净资产为 2022 年 5 月期-2023 年 4 月期的实际数值。

Growth Market		2023 年 7 月末							
种类	公司数量 家	单独				加权			
		PER 倍	PBR 倍	每股当期净利润 日元	每股净利润 日元	PER 倍	PBR 倍	归属母公司股东的当期净利润合计 亿日元	总资产合计 亿日元
综合	532	72.3	4.1	20.7	360.2	901.2	4.5	88.2	17,707.8
综合（金融业除外）	520	76.3	4.2	19.5	354.2	*	4.6	49.4	16,591.3
制造业	69	—	3.3	-10.1	263.8	—	3.1	-481.2	3,700.1
非制造业	451	66.0	4.3	24.0	368.0	121.9	5.0	530.6	12,891.2
1 水产和农林业	—	—	—	—	—	—	—	—	—
2 矿业	—	—	—	—	—	—	—	—	—
3 建筑业	8	13.5	1.3	57.7	581.6	19.0	1.7	25.6	284.9
4 食品	4	45.7	5.7	42.0	339.7	525.2	6.8	1.4	109.2
5 纤维制品	—	—	—	—	—	—	—	—	—
6 纸浆造纸	—	—	—	—	—	—	—	—	—
7 化学	5	26.5	3.2	52.1	428.3	29.5	3.2	30.5	284.9
8 医药品	34	—	3.8	-37.8	146.3	—	3.3	-508.1	1,505.6
9 石油及煤炭产品	—	—	—	—	—	—	—	—	—
10 橡胶制品	—	—	—	—	—	—	—	—	—
11 玻璃及土石制品	—	—	—	—	—	—	—	—	—
12 钢铁	—	—	—	—	—	—	—	—	—
13 有色金属	2	—	2.0	-83.6	641.9	—	2.1	-16.9	99.0
14 金属制品	—	—	—	—	—	—	—	—	—
15 机械	3	—	4.1	-65.4	205.5	—	3.4	-23.4	107.6
16 电气产品	7	50.2	3.8	29.2	390.0	116.6	4.4	9.4	250.7
17 运输机械	2	20.9	1.6	44.3	580.3	22.2	2.0	7.4	82.5
18 精密机器	5	—	2.6	-16.4	125.2	—	2.1	-41.9	561.3
19 其他产品	7	24.3	2.3	44.9	473.0	28.7	2.5	60.3	699.2
20 电力及燃气	1	—	2.5	-51.4	424.6	—	2.5	-15.3	126.1

21 陆地运输业	—	—	—	—	—	—	—	—	—
22 海洋运输业	—	—	—	—	—	—	—	—	—
23 航空运输业	1	12.6	3.0	94.9	396.4	12.6	3.0	57.3	239.2
24 仓库及运输相关行业	1	9.1	1.8	60.9	316.2	9.1	1.8	6.3	32.6
25 信息及通信业	214	112.4	5.0	14.2	318.7	527.1	5.6	62.8	5,943.7
26 批发业	9	53.3	3.9	29.7	409.5	46.3	5.0	34.0	313.5
27 零售业	30	67.2	3.4	17.0	335.1	60.8	3.7	38.9	633.5
28 银行业	—	—	—	—	—	—	—	—	—
29 证券及商品期货交易业	3	12.8	1.7	136.0	1,000.8	27.1	3.0	38.2	348.5
30 保险业	5	39.3	2.5	41.1	650.0	—	3.0	-7.7	704.5
31 其他金融业	4	27.8	5.3	56.6	296.5	33.6	4.4	8.3	63.5
32 房地产业	22	50.3	3.2	41.2	644.6	599.8	3.4	7.0	1,226.3
33 服务业	165	48.8	4.2	33.7	388.2	69.7	5.3	314.0	4,091.5

(注)1. 统计对象中制作合并财务报表的公司的数值为合并数值；未制作的公司的数值为单独的数值。

2. “—”表示没有相应的数值，或 PER、PBR 为负值的情况。PER 在 1000 倍以上时，用“*”表示

3. 制作本表时使用的归属母公司股东的当期净利润及净资产为 2022 年 5 月期-2023 年 4 月期的实际数值。

2023 年 7 月末									
种类	公司数量 家	单独				加权			
		PER 倍	PBR 倍	每股当期净利润 日元	每股净利润 日元	PER 倍	PBR 倍	归属母公司股东的当期净利润合计 亿日元	总资产合计 亿日元
大型株	100	20.1	2.0	361.7	3,649.7	17.0	1.5	295,136.8	3,407,991.3
中型株	398	18.6	1.5	201.1	2,563.9	18.2	1.2	135,860.4	2,009,838.0
小型株	1,658	13.8	1.0	133.8	1,899.6	14.8	1.0	61,538.2	881,406.1

(注)1. 统计对象中制作合并财务报表的公司的数值为合并数值；未制作的公司的数值为单独的数值。

2. “—”表示没有相应的数值，或 PER、PBR 为负值的情况。PER 在 1000 倍以上时，用“*”表示

3. 制作本表时使用的归属母公司股东的当期净利润及净资产为 2022 年 5 月期-2023 年 4 月期的实际数值。

2. 单独

2023 年 7 月末

种类	公司数量 家	单独				加权			
		PER 倍	PBR 倍	每股当期净利润 日元	每股净利润 日元	PER 倍	PBR 倍	当期净利润 亿日元	净资产 亿日元
Prime Market	1,516	20.0	1.7	135.9	1,608.7	19.4	2.4	337,051.8	2,757,794.4
Standard Market	1,232	15.0	0.9	96.3	1,590.3	19.4	1.2	10,341.5	167,788.3
Growth Market	459	109.5	4.8	13.9	319.5	—	5.1	-338.0	13,465.0

(注)1. “—”表示没有相应的数值，或PER、PBR 为负值的情况。PER 在 1000 倍以上时，用“*”表示

2. 制作本表时使用的归属母公司股东的当期净利润及净资产为 2022 年 5 月期-2023 年 4 月期的实际数值。

三、东证指数月度指数报告 2023/7/31

指数名称	指数值	较上月末 (值)	较上月末 (%)
TOPIX	2322.56	33.96	1.48%
Mothers	777.32	-38.65	-4.74%
REIT	1877.19	14.89	0.80%
Tokyo Stock Exchange Infrastructure Funds Index	1134.48	-12.15	-1.06%
TOPIX Core30	1163.31	10.82	0.94%
TOPIX Large70	2332.26	19.9	0.86%
TOPIX 100	1553.89	13.99	0.91%
TOPIX Mid400	2451.96	62.34	2.61%
TOPIX 500	1811.19	25.31	1.42%
TOPIX Small500	1181.28	31.22	2.71%
TOPIX Small	2687.77	57.7	2.19%
TOPIX 1000	2196.38	32.3	1.49%
大型	2240.09	20.16	0.91%
中型	2580.08	65.59	2.61%
小型	3967.96	85.18	2.19%
TOPIX value	2586.13	79.58	3.17%
TOPIX gross	2972.2	-7.84	-0.26%
TOPIX 500 value	2507.22	75.89	3.12%
TOPIX 500 gross	2983.71	-10.29	-0.34%
TOPIX Small value	3479.05	125.58	3.74%
TOPIX Small gross	2870.58	16.97	0.59%
矿业	530.37	65.48	14.09%
钢铁	730.29	64.11	9.62%
海洋运输业	1271.65	110.13	9.48%
银行业	240.86	20.45	9.28%
证券及商品期货交易业	423.75	26.75	6.74%
纸浆造纸	497.73	26.64	5.65%
石油及煤炭产品	1190.51	59.27	5.24%
有色金属	1162.77	48.1	4.32%
其他金融业	854.38	30.08	3.65%
电力及天然气	445.72	15.31	3.56%
运输机械	4029.84	113.28	2.89%
建筑业	1451.87	39.84	2.82%
批发业	3250.64	85.87	2.71%
房地产	1582.11	40.79	2.65%
仓库及运输相关行业	2465.56	57.22	2.38%
金属制品	1274.71	28.44	2.28%
零售业	1591.02	30.28	1.94%
玻璃及土石制品	1237.01	21.85	1.80%
服务业	2703.09	45.59	1.72%
纤维制品	684.81	10.63	1.58%
保险业	1591.74	22.35	1.42%
水产和农林业	509.47	5.64	1.12%
陆地运输业	2119.05	21.47	1.02%
橡胶制品	4186.69	22.73	0.55%
化学	2363.43	2.72	0.12%
信息及通信业	5279.14	6.08	0.12%
机械	2714.16	1.32	0.05%
电气产品	4119.01	-12.79	-0.31%

其他产品	4243.59	-15.41	-0.36%
精密机器	10907.27	-81.32	-0.74%
食品	2021.23	-17.02	-0.84%
航空运输业	264.03	-2.56	-0.96%
医药品	3526.74	-102.41	-2.82%
TOPIX-17 银行	154.9	13.15	9.28%
TOPIX-17 能源资源	161.36	13.17	8.89%
TOPIX-17 钢铁及有色金属	270.45	18.47	7.33%
TOPIX-17 电力及燃气	73.81	2.53	3.55%
TOPIX-17 金融（除银行外）	185.52	5.3	2.94%
TOPIX-17 商社及批发	789.84	20.87	2.71%
TOPIX-17 汽车及运输机	299.73	7.87	2.70%
TOPIX-17 房地产	330.93	8.54	2.65%
TOPIX-17 建筑及材料	289.6	7.12	2.52%
TOPIX-17 零售	276.39	5.26	1.94%
TOPIX-17 运输及物流	195.61	3.73	1.94%
TOPIX-17 信息通信、服务及其他	314.95	1.7	0.54%
TOPIX-17 材料及化学	301.13	1.04	0.35%
TOPIX-17 机械	534.89	0.26	0.05%
TOPIX-17 电机及精密机器	329.15	-1.19	-0.36%
TOPIX-17 食品	346.47	-2.75	-0.79%
TOPIX-17 医药品	272.64	-7.91	-2.82%

四、市值排名表（2023 年 7 月末）

Prime Market			
排名	股票代码	名称	市值（亿日元）
1	7203	TOYOTA MOTOR CORPORATION	389,275
2	6758	SONY GROUP CORPORATION	167,913
3	6861	KEYENCE CORPORATION	155,069
4	8306	Mitsubishi UFJ Financial Group, Inc.	145,401
5	9983	FAST RETAILING CO.,LTD.	113,159

Standard Market			
排名	股票代码	名称	市值（亿日元）
1	4716	ORACLE CORPORATION JAPAN	12,796
2	2702	McDonald's Holdings Company (Japan), Ltd.	7,445
3	8303	SBI Shinsei Bank, Limited	5,861
4	8572	ACOM CO., LTD.	5,472
5	4816	TOEI ANIMATION CO., LTD.	5,409

Growth Market			
排名	股票代码	名称	市值（亿日元）
1	4194	Visional, Inc.	3,053
2	9552	M&A Research Institute Holdings Inc.	2,277
3	4478	freee K.K.	1,812
4	4485	JTOWER Inc.	1,598
5	5253	COVER Corporation	1,500

五、成交额排名前五的股票

1. 各股票成交额排名表（2023 年 7 月）

Prime Market			
排名	股票代码	名称	成交额（百万日元）
1	6920	Lasertec Corporation	4,435,783
2	6857	ADVANTEST CORPORATION	2,647,550
3	9984	SoftBank Group Corp.	1,865,154
4	8306	Mitsubishi UFJ Financial Group, Inc.	1,784,028
5	6526	Socionext Inc.	1,772,041

Standard Market			
排名	股票代码	名称	成交额（百万日元）
1	5885	GDEP ADVANCE, Inc.	284,870
2	3856	Abalance Corporation	217,249
3	6890	Ferrotec Holdings Corporation	84,051
4	7647	ONTSU Co., Ltd.	71,989
5	6927	Helios Techno Holding Co., Ltd.	56,369

Growth Market			
排名	股票代码	名称	成交额（百万日元）
1	5253	COVER Corporation	364,510
2	4894	Cuorips Inc.	126,752
3	5574	ABEJA, Inc.	115,430
4	9552	M&A Research Institute Holdings Inc.	81,522
5	6613	QD Laser, Inc.	75,836

2. 日本国内 ETF（2023 年 7 月）

排名	代码	名称	成交金额（日元）
1	1570	NEXT FUNDS Nikkei 225 Leveraged Index Exchange Traded Fund	2,578,820,316,446
2	1357	NEXT FUNDS Nikkei 225 Double Inverse Index ETF	406,813,174,851
3	1459	Rakuten ETF - Nikkei 225 Double Inverse Index	281,471,277,630
4	1321	Nikkei 225 Exchange Traded Fund	263,375,469,921
5	1579	Nikkei 225 Bull 2x ETF	254,483,480,825

六、IPO公司信息

#	上市日期	市场	股票代码	公司名称	业务内容
1.	2023/7/3	Prime Market	9161	Integrated Design & Engineering Holdings Co., Ltd	从事土木工程、建筑相关的咨询服务和城市规划、建筑设计等城市空间开发等，以及电力、机械、电信、能源等的规划、设计、建设、制造和销售等能源相关集团公司的业务管理及其附带业务。
2.	2023/7/4	Growth Market	7409	AeroEdge Co., Ltd	从事飞机发动机部件等的生产和销售。
3.	2023/7/5	Growth Market	9162	Bleach, Inc.)	从事一种按业绩付费的业务模式。具体为通过网络营销获得新用户数量乘以与客户公司事先商定的每获得一个新用户的报酬单价，从而获得收入分成作为报酬的业务模式。
4.	2023/7/7	Growth Market	5582	GRID Inc.	利用人工智能来优化系统的开发、销售、运维等。
5.	2023/7/12	PRO Market	5584	Strawberry jams Co., Ltd.	提供专门用于时尚业的核心系统“ICHIGO CLOUD”等的咨询和客户解决方案服务。
6.	2023/7/14	PRO Market	5887	Kokyo, Inc.	从事与光学和激光相关产品的销售及其相关业务。
7.	2023/7/21	Growth Market	9163	Nareru Group Inc.	提供建筑师和IT工程师的派遣和系统工程服务。
8.	2023/7/24	Growth Market	9164	TRYT Inc.	从事以人力资源和数字解决方案为主的集团公司的管理及其附带业务。
9.	2023/7/26	Growth Market	5585	EcoNaviSta, Inc.	从事通过睡眠分析技术预测健康变化的AI技术的研发，并利用该AI技术解决如“生命节律导航+医生”服务等社会问题的方案。
10.	2023/7/26	Standard Market	2962	TECNISCO, LTD.	从事精密机械零部件相关业务（生产和销售散热片和玻璃产品等）。
11.	2023/7/28	Growth Market	9166	GENDA Inc	一家为集团旗下几家娱乐公司提供管理支持的控股公司。其核心业务是运营以“GiGO”品牌为主的约250家娱乐设施。
12.	2023/7/28	Growth Market	9165	Qualtec Co., Ltd.	从事电子元件故障分析和可靠性测试的外包业务和以激光加工和表面处理（电镀）

					技术为核心的微细加工等业务。
13.	2023/7/31	Growth Market	5586	Laboro. AI Inc.	开发使用机器学习的定制AI业务，以及提供定制AI的咨询服务。

从以下 URL 可以通过 PDF 文件形式阅览日本交易所集团月报的最新一期和以往各期。

<http://www.jpx.co.jp/chinese/markets/data/monthly/index.html>

《免责声明》

本资料的目的，是以中文翻译的方式提供来自日本交易所集团的主要资讯，不以指导投资为目的。另外，也不保证本资料内容的完整性和正确性。日本交易所集团对于因利用本资料内容而产生的任何损失概不负责，敬请注意。本资料内容的著作权属于日本交易所集团，未经许可禁止转载。

(株)东京证券交易所北京代表处