



# 2023年12月 月报

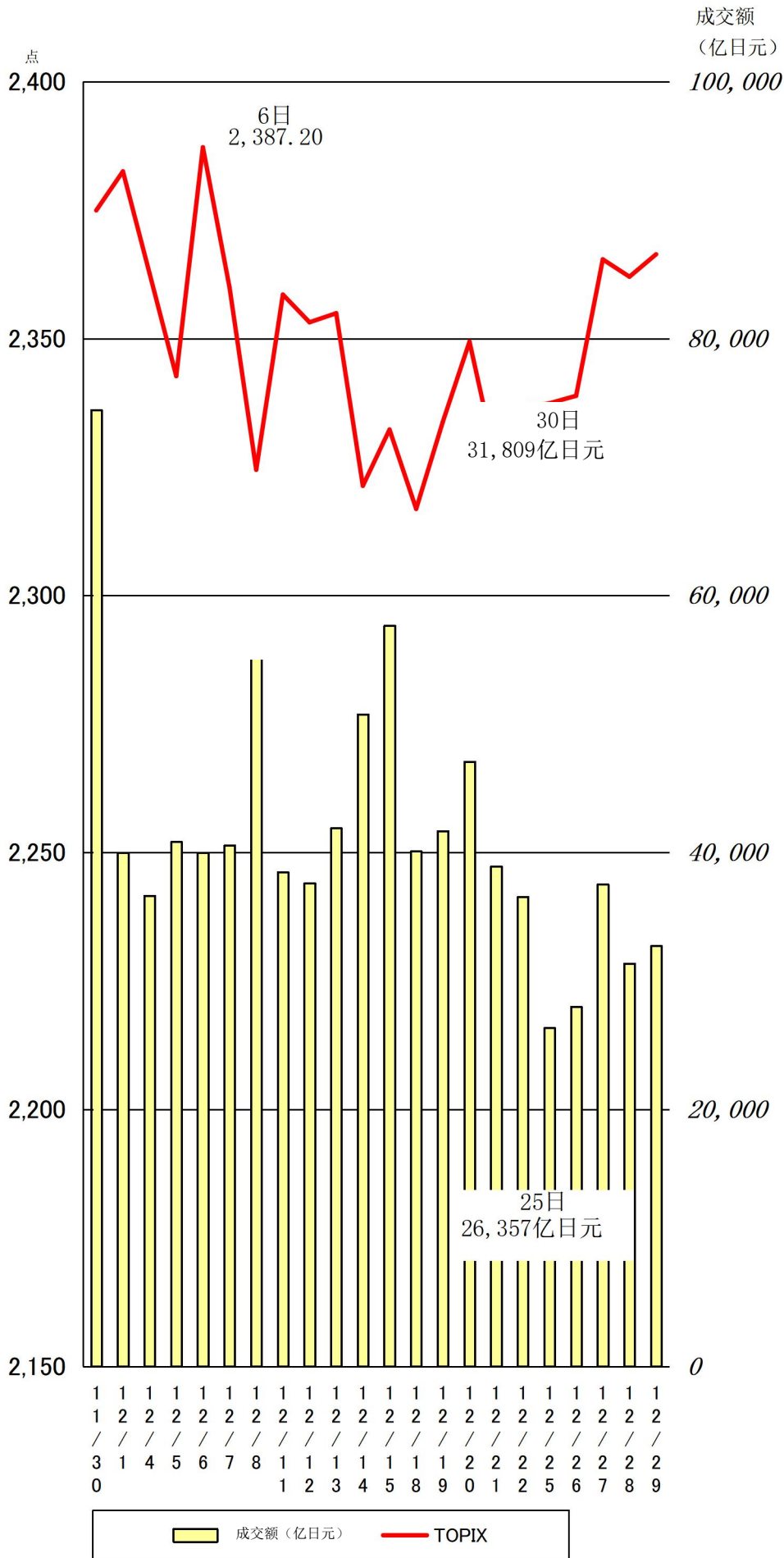
## 一、行情概况、股价、成交额

<行情概况>

### 【小幅反弹】

12月上旬，行情波动剧烈，随后因市场猜测日本央行将修改货币宽松政策而大幅走弱。中旬，受日元加速升值和日本国内政治不确定因素的影响，行情进一步走弱，但随着纽约道指连续数日创下历史新高，以及日本央行维持大规模货币政策，市场有所回暖。下旬，由于美国和亚洲股价走高，市场跌幅收窄，但到月底，由于东京市场年末年始连续五天休市，市场谨慎情绪浓厚，行情小幅波动。

12月TOPIX指数及交易额（包含ToSTNetT）走势

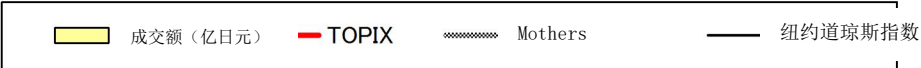
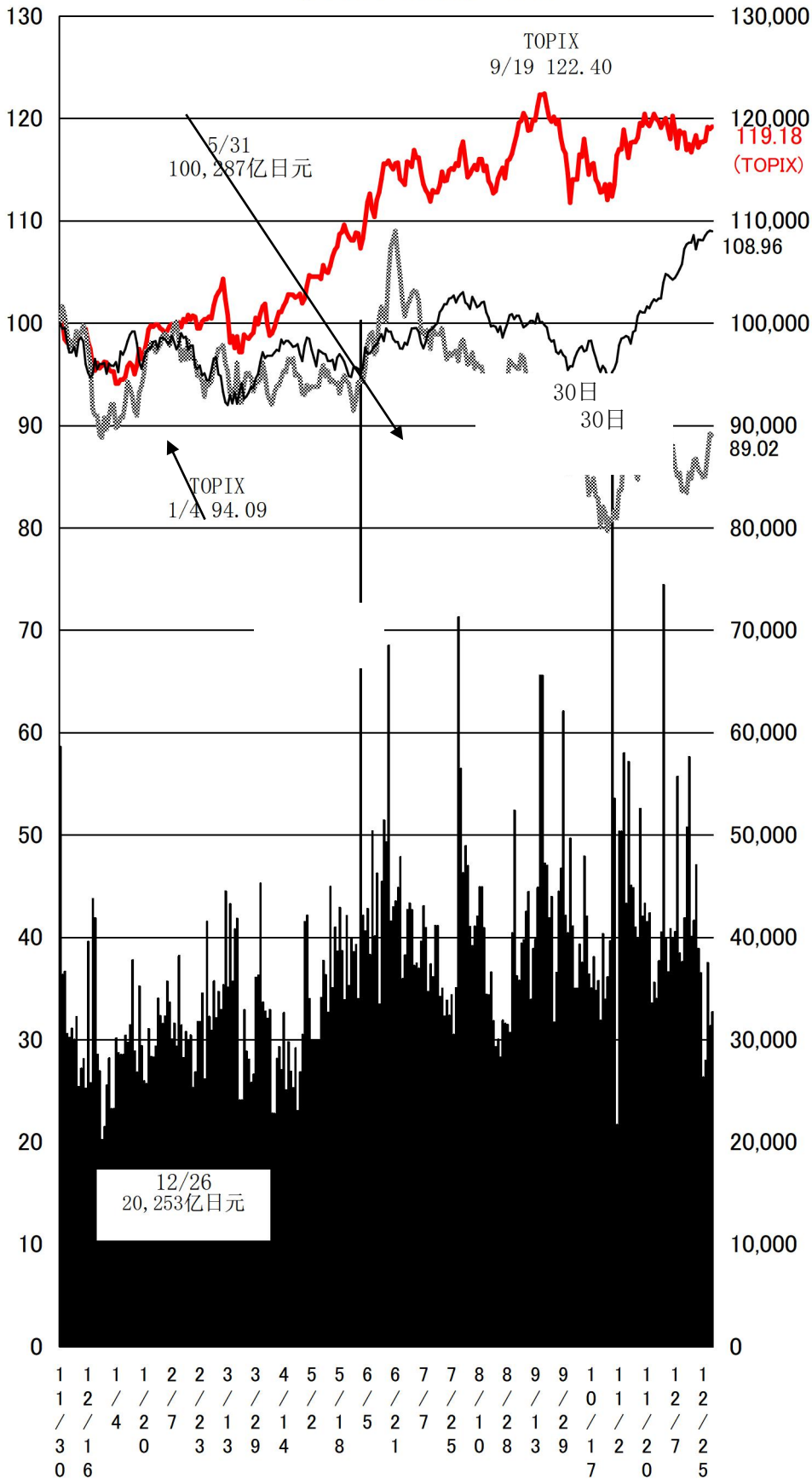


最近1年TOPIX指数、Mothers指数、纽约道琼斯指数  
及成交额走势

%

成交额  
(亿日元)

【2022年11月末=100】



<指数> (单位: 点、美元、日元、%)

分类	2023/11/30	2023/12/31	涨跌幅	涨跌率	2022年				2023年			
					最高	日期	最低	日期	最高	日期	最低	日期
TOPIX	2,253.7	2,374.9	121.2	5.4	2,039.3	1/5	1,758.9	3/9	2,430.3	9/19	1,868.2	1/4
日经 225 种	30,858.9	33,486.9	2,628.0	8.5	29,332.2	1/5	24,717.5	3/9	33,753.3	7/3	25,716.9	1/4
JPX 日经指数 400	20,186.1	21,446.2	1,260.0	6.2	18,398.7	1/5	15,864.6	3/9	21,896.9	9/15	16,821.5	1/4
Standard 指数	1,102.7	1,165.0	62.3	5.7	1,029.3	11/25	936.3	5/12	1,165.0	11/30	984.5	1/5
Mothers 指数	648.4	716.7	68.3	10.5	976.7	1/4	615.4	6/20	864.8	6/21	632.3	10/26
纽约道琼斯指数	33,052.9	35,950.9	2,898.0	8.8	36,799.7	1/4	28,725.5	9/30	35,950.8	11/30	31,819.1	3/13
纳斯达克综合指数	12,851.2	14,226.2	1,375.0	10.7	15,832.8	1/3	10,213.3	12/28	14,358.0	7/19	10,305.2	1/5
人民币/美元(参考)	150.3	147.1	-3.2	-2.2	150.5	10/21	113.8	1/24	151.7	11/13	128.0	1/16
长期利率(参考)	0.9	0.7	-0.3	-30.5	0.5	12/21	0.1	1/4	1.0	11/1	0.2	3/20

(注) 日元/美元汇率为东京外汇市场的收盘价, 日元/美元的最高点和最低点以日元为基准。

## 二、各规模、各行业 PER、PBR

### 1. 合并

Prime Market		2023 年 12 月末								
种类	公司数量 家	平均				加权				
		PER 倍	PBR 倍	每股当期净利润 日元	每股净利润 日元	PER 倍	PBR 倍	归属母公司的当期净利润合计 亿日元	总资产合计 亿日元	
综合	1,649	16.2	1.3	174.8	2,212.6	17.3	1.4	485,746.1	6,160,075.6	
综合(金融业除外)	1,534	16.7	1.4	173.4	2,109.7	17.8	1.5	426,888.2	5,072,518.8	
制造业	715	17.3	1.3	185.9	2,528.4	19.0	1.5	235,858.9	2,904,513.4	
非制造业	819	16.1	1.5	162.5	1,744.2	16.2	1.4	191,029.3	2,168,005.4	
1 水产和农林业	6	12.3	1.0	188.9	2,317.7	12.9	1.0	542.4	6,795.7	
2 矿业	5	4.2	0.6	813.9	5,411.7	5.7	0.7	5,431.9	47,779.3	
3 建筑业	75	15.6	1.0	152.4	2,325.8	12.8	1.1	14,052.4	166,625.1	
4 食品	68	25.6	1.3	113.3	2,192.2	22.2	1.7	14,133.5	184,422.4	
5 纤维制品	21	20.6	1.0	118.1	2,472.2	24.4	0.9	1,407.1	37,544.4	
6 纸浆造纸	10	31.9	0.6	53.8	2,743.7	101.0	0.6	160.4	25,844.4	
7 化学	123	15.5	1.1	176.8	2,481.8	19.5	1.5	26,345.9	340,160.7	
8 医药品	34	21.3	1.3	132.5	2,099.6	26.4	2.0	15,090.4	196,639.7	
9 石油及煤炭产品	6	8.1	0.8	204.5	2,178.2	7.3	0.6	4,741.3	57,786.7	
10 橡胶制品	11	13.2	1.0	215.2	2,783.6	13.6	1.2	4,449.6	51,554.8	
11 玻璃及土石制品	23	21.1	1.3	209.3	3,513.2	24.4	1.0	2,351.9	60,161.7	
12 钢铁	22	8.0	0.7	343.9	4,085.9	6.2	0.7	12,008.6	107,461.1	
13 有色金属	21	12.3	0.7	192.0	3,169.5	11.2	0.7	4,607.3	70,819.7	
14 金属制品	29	15.3	0.7	127.3	2,810.0	15.7	0.9	2,658.6	47,092.3	
15 机械	112	17.8	1.6	223.2	2,542.0	18.9	1.7	22,164.0	251,930.1	
16 电气产品	130	20.7	1.8	204.1	2,355.0	23.1	2.2	57,378.3	609,914.4	
17 运输机械	41	15.6	0.9	166.4	2,991.0	15.4	1.1	51,613.7	723,821.0	

18 精密机器	27	12.6	1.7	256.4	1,851.5	22.7	3.1	7,434.5	54,314.7
19 其他产品	37	14.3	1.3	189.3	2,075.4	19.8	2.2	9,313.8	85,045.4
20 电力及燃气	21	35.8	0.7	42.7	2,135.4	—	0.7	-516.5	137,370.2
21 陆地运输业	39	15.2	1.1	220.6	2,920.7	17.7	1.3	13,099.2	179,693.6
22 海洋运输业	5	2.5	0.9	1,662.9	4,643.6	2.2	0.9	25,537.7	62,573.9
23 航空运输业	2	22.1	1.6	131.8	1,878.8	21.8	1.6	1,239.0	17,273.5
24 仓库及运输相关行业	13	9.8	1.0	282.7	2,840.0	10.7	0.9	1,297.5	15,028.4
25 信息及通信业	182	25.1	2.4	109.0	1,159.4	26.7	1.7	31,257.2	482,904.7
26 批发业	127	11.3	1.1	249.8	2,492.1	9.3	1.2	56,249.1	419,932.8
27 零售业	135	23.3	1.8	134.3	1,703.1	26.3	2.1	17,682.2	219,748.5
28 银行业	67	8.1	0.4	217.1	4,556.6	12.1	0.6	41,135.9	767,176.9
29 证券及商品期货交易业	19	13.1	0.9	82.9	1,244.6	21.0	0.7	2,706.0	77,638.3
30 保险业	9	29.8	1.2	113.7	2,782.5	22.3	1.2	7,897.8	148,666.8
31 其他金融业	20	11.4	1.0	253.8	2,911.8	13.9	1.1	7,118.3	94,074.8
32 房地产业	51	13.1	1.4	177.9	1,614.8	13.7	1.2	12,090.0	139,130.2
33 服务业	158	19.9	2.1	100.9	953.7	34.8	1.7	13,067.2	273,149.6

(注)1. 统计对象中制作合并财务报表的公司的数值为合并数值；未制作的公司的数值为单独的数值。2. “—”表

示没有相应的数值，或 PER、PBR 为负值的情况。PER 在 1000 倍以上时，用“\*”表示

3. 制作本表时使用的归属母公司股东的当期净利润及净资产为 2022 年 10 月期-2023 年 9 月期的实际数值。

Standard Market		2023 年 12 月末							
种类	公司数量 家	平均				加权			
		PER 倍	PBR 倍	每股当期 净利润 日元	每股净 利润 日元	PER 倍	PBR 倍	归属母公 司股东的 当期净利 润合计 亿日元	总资产 合计 亿日元
综合	1,612	14.0	0.8	100.6	1,717.8	17.0	1.1	16,066.2	259,319.0
综合（金融业除外）	1,570	14.1	0.8	101.6	1,725.2	17.5	1.1	14,832.8	242,764.4
制造业	651	13.6	0.7	115.8	2,209.1	16.7	0.8	6,369.3	129,163.6
非制造业	919	14.5	1.0	91.6	1,382.4	18.2	1.4	8,463.5	113,600.8
1 水产和农林业	6	15.6	1.3	127.9	1,560.5	13.0	0.9	40.5	586.0
2 矿业	1	17.7	3.6	62.0	303.0	17.7	3.6	36.5	178.5
3 建筑业	71	12.1	0.7	141.8	2,494.4	12.8	0.9	880.3	12,326.3
4 食品	53	24.9	1.2	85.6	1,845.3	23.2	1.2	440.9	8,866.5
5 纤维制品	28	15.2	0.5	70.4	1,989.7	14.2	0.6	175.4	4,354.1
6 纸浆造纸	14	9.5	0.6	139.7	2,229.8	9.6	0.6	126.8	2,048.5
7 化学	85	14.1	0.7	124.0	2,359.4	15.1	0.8	878.0	16,032.0
8 医药品	8	12.3	0.9	179.5	2,546.8	27.9	0.9	286.4	8,756.2
9 石油及煤炭产品	4	83.3	0.7	11.8	1,382.7	—	0.8	-2.8	737.0
10 橡胶制品	7	9.5	0.6	154.6	2,297.6	12.9	0.7	80.6	1,575.7
11 玻璃及土石制品	31	14.5	0.7	94.7	1,828.5	16.3	0.9	298.1	5,390.5
12 钢铁	20	7.5	0.5	195.8	3,054.8	11.5	0.5	235.5	5,120.4
13 有色金属	11	11.6	0.7	100.4	1,598.2	12.6	0.8	54.2	890.5
14 金属制品	59	11.0	0.5	143.8	3,141.9	14.0	0.5	379.6	9,888.3
15 机械	106	13.5	0.8	130.0	2,189.6	16.6	0.9	1,072.5	19,380.8
16 电气产品	101	13.5	0.8	119.9	1,917.6	12.2	1.0	1,541.1	19,321.4
17 运输机械	45	18.1	0.6	81.6	2,684.8	49.9	0.6	190.2	16,324.7
18 精密机器	17	15.9	1.0	59.6	927.2	17.2	1.4	239.9	2,994.7
19 其他产品	62	10.5	0.6	109.5	2,060.7	15.0	0.7	373.0	7,482.7
20 电力及燃气	3	45.3	0.3	48.5	6,560.5	38.0	0.3	14.6	1,588.5
21 陆地运输业	21	75.9	0.5	24.9	3,487.6	13.8	0.6	164.2	3,805.8
22 海洋运输业	6	5.9	0.6	220.3	2,297.7	4.1	0.5	200.1	1,579.0
23 航空运输业	3	13.3	5.1	134.8	349.8	8.8	1.3	60.2	409.1
24 仓库及运输相关行业	22	8.1	0.5	160.6	2,651.4	10.2	0.6	186.9	3,390.7
25 信息及通信业	183	19.2	1.7	65.7	721.3	28.4	2.8	1,490.9	15,394.7
26 批发业	164	11.0	0.7	150.9	2,218.4	11.8	0.9	1,881.8	25,024.0
27 零售业	176	32.5	1.4	36.1	862.5	38.8	1.7	1,038.9	23,546.4
28 银行业	11	12.4	0.3	81.8	3,345.8	14.6	0.7	230.6	5,000.5
29 证券及商品期货交易业	18	11.5	0.7	60.5	945.2	12.4	0.9	209.3	2,835.2
30 保险业	—	—	—	—	—	—	—	—	—
31 其他金融业	13	11.5	1.1	52.5	524.6	9.5	0.9	793.5	8,718.9
32 房地产业	69	8.3	0.8	119.9	1,205.8	9.2	0.9	1,084.0	11,641.4

33 服务业	194	13.8	1.2	82.2	962.6	14.7	1.4	1,384.8	14,130.5
--------	-----	------	-----	------	-------	------	-----	---------	----------

(注)1. 统计对象中制作合并财务报表的公司的数值为合并数值；未制作的公司的数值为单独的数值。  
2. “—”表示没有相应的数值，或 PER、PBR 为负值的情况。PER 在 1000 倍以上时，用“\*”表示  
3. 制作本表时使用的归属母公司股东的当期净利润及净资产为 2022 年 10 月期-2023 年 9 月期的实际数值。

Growth Market		2023 年 12 月末							
种类	公司数量 家	平均				加权			
		PER 倍	PBR 倍	每股当期净利润 日元	每股净利润 日元	PER 倍	PBR 倍	归属母公司股东的当期净利润合计 亿日元	总资产合计 亿日元
综合	549	47.4	3.3	26.2	372.4	296.9	3.6	225.3	18,534.9
综合（金融业除外）	537	48.9	3.4	25.2	366.0	323.2	3.6	195.0	17,295.4
制造业	70	—	3.2	-21.1	251.4	—	2.7	-567.9	3,674.3
非制造业	467	40.4	3.4	32.2	383.1	69.5	3.9	762.9	13,621.1
1 水产和农林业	—	—	—	—	—	—	—	—	—
2 矿业	—	—	—	—	—	—	—	—	—
3 建筑业	7	18.9	1.5	52.5	681.5	22.4	1.8	21.7	272.7
4 食品	4	—	7.1	-71.2	262.0	—	7.6	-21.6	94.8
5 纤维制品	—	—	—	—	—	—	—	—	—
6 纸浆造纸	—	—	—	—	—	—	—	—	—
7 化学	4	—	2.6	-17.0	370.1	—	1.9	-9.5	174.5
8 医药品	34	—	3.8	-40.0	131.5	—	3.2	-510.1	1,474.4
9 石油及煤炭产品	—	—	—	—	—	—	—	—	—
10 橡胶制品	—	—	—	—	—	—	—	—	—
11 玻璃及土石制品	—	—	—	—	—	—	—	—	—
12 钢铁	—	—	—	—	—	—	—	—	—
13 有色金属	2	—	1.8	-84.4	634.7	—	1.6	-16.9	99.0
14 金属制品	—	—	—	—	—	—	—	—	—
15 机械	4	—	3.1	-20.4	227.1	—	2.9	-8.9	151.8
16 电气产品	7	122.9	3.5	11.1	389.4	482.1	3.8	2.0	250.2
17 运输机械	3	21.6	3.6	88.2	528.2	25.8	3.7	14.1	98.8
18 精密机器	5	—	2.4	-24.6	114.9	—	1.7	-55.6	548.4
19 其他产品	7	25.6	1.9	38.4	505.1	35.3	1.7	38.6	782.4
20 电力及燃气	1	—	2.8	-51.3	424.0	—	2.8	-15.3	126.1

21 陆地运输业	—	—	—	—	—	—	—	—	—
22 海洋运输业	—	—	—	—	—	—	—	—	—
23 航空运输业	1	10.7	2.6	94.9	396.4	10.7	2.6	57.3	239.2
24 仓库及运输相关行业	1	9.8	1.9	60.9	316.2	9.8	1.9	6.3	32.6
25 信息及通信业	223	63.8	3.9	20.0	325.1	448.6	4.5	59.7	5,963.5
26 批发业	9	34.8	2.8	33.9	424.4	27.2	3.2	39.5	332.0
27 零售业	29	56.8	3.0	18.7	358.8	67.7	3.5	33.6	655.5
28 银行业	—	—	—	—	—	—	—	—	—
29 证券及商品期货交易业	4	18.0	2.4	115.5	884.0	38.5	4.1	58.4	542.6
30 保险业	4	46.4	1.4	21.0	703.8	—	2.1	-33.7	616.0
31 其他金融业	4	25.1	4.7	73.5	392.0	54.1	3.8	5.6	81.0
32 房地产业	21	14.9	2.3	106.2	689.8	41.4	2.5	74.4	1,220.9
33 服务业	175	33.9	3.3	40.1	410.3	37.6	3.8	485.7	4,778.6

(注)1. 统计对象中制作合并财务报表的公司的数值为合并数值；未制作的公司的数值为单独的数值。

2. “—”表示没有相应的数值，或 PER、PBR 为负值的情况。PER 在 1000 倍以上时，用“\*”表示

3. 制作本表时使用的归属母公司股东的当期净利润及净资产为 2022 年 10 月期-2023 年 9 月期的实际数值。

2023 年 12 月末									
种类	公司数量 家	平均				加权			
		PER 倍	PBR 倍	每股当期净利润 日元	每股净利润 日元	PER 倍	PBR 倍	归属母公司股东的当期净利润合计 亿日元	总资产合计 亿日元
大型株	99	21.6	2.3	344.1	3291.6	17.5	1.5	294129.8	3382129.6
中型株	398	18.2	1.4	194.3	2451.9	17.8	1.2	137406.6	2009728.4
小型株	1,652	14.5	1.0	128.2	1854.7	15.5	1.1	59726.1	879219.2

(注)1. 统计对象中制作合并财务报表的公司的数值为合并数值；未制作的公司的数值为单独的数值。

2. “—”表示没有相应的数值，或 PER、PBR 为负值的情况。PER 在 1000 倍以上时，用“\*”表示

3. 制作本表时使用的归属母公司股东的当期净利润及净资产为 2022 年 10 月期-2023 年 9 月期的实际数值。

## 2. 单体

2023 年 12 月末

种类	公司数量 家	平均				加权			
		PER 倍	PBR 倍	每股当期净利润 日元	每股净利润 日元	PER 倍	PBR 倍	当期净利润 亿日元	净资产 亿日元
Prime Market	1,361	20.5	1.8	140.4	1622.9	19.7	2.4	333608.2	2721971.8
Standard Market	1,379	16.1	1.0	88.1	1487.2	21.1	1.3	10817.8	180171.9
Growth Market	483	59.7	3.8	21.0	333.7	—	4.1	-141.2	14265.1

(注)1. “—”表示没有相应的数值，或PER、PBR 为负值的情况。PER 在 1000 倍以上时，用“\*”表示

2. 制作本表时使用的归属母公司股东的当期净利润及净资产为 2022 年 10 月期-2023 年 9 月期的实际数值。



### 三、东证指数月度指数报告 2023/12/31

指数名称	指数值	较上月末(值)	较上月末(%)
TOPIX	2366.39	-8.54	-0.36%
Mothers	706.41	-10.24	-1.43%
REIT	1806.96	-38.49	-2.09%
Tokyo Stock Exchange Infrastructure Funds Index	1077.32	-43.25	-3.86%
TOPIX Core30	1192.79	-2.23	-0.19%
TOPIX Large70	2372.22	-19.4	-0.81%
TOPIX 100	1588.19	-6.96	-0.44%
TOPIX Mid400	2467.08	-12.35	-0.50%
TOPIX 500	1842.47	-8.43	-0.46%
TOPIX Small500	1222.96	7.31	0.60%
TOPIX Small	2784.54	18.93	0.68%
TOPIX 1000	2236.62	-8.84	-0.39%
大型	2289.53	-10.04	-0.44%
中型	2596	-12.99	-0.50%
小型	4110.82	27.94	0.68%
TOPIX value	2642.14	-37.57	-1.40%
TOPIX gross	3011.93	21.06	0.70%
TOPIX 500 value	2553.54	-40.5	-1.56%
TOPIX 500 gross	3023.55	20.19	0.67%
TOPIX Small value	3675.09	12.03	0.33%
TOPIX Small gross	2908.18	30.2	1.05%
海洋运输业	1619.76	161.73	11.09%
服务业	2824.56	89.49	3.27%
化学	2442.43	74.56	3.15%
其他产品	4474.18	130.49	3.00%
陆地运输业	2102.27	39.85	1.93%
机械	2692.52	50.06	1.89%
建筑业	1523.78	23.44	1.56%
电力及天然气	478.71	6.81	1.44%
精密機器	10858.31	152.49	1.42%
证券及商品期货交易业	475.67	6.62	1.41%
电气产品	4184.2	39.69	0.96%
信息及通信业	5316.33	7	0.13%
零售业	1628.65	0.78	0.05%
纸浆造纸	514.63	0.14	0.03%
水产和农林业	538.47	-0.7	-0.13%
仓库及运输相关行业	2592.01	-5.63	-0.22%
金属制品	1305.26	-5.13	-0.39%
航空运输业	237.67	-1.03	-0.43%
其他金融业	887.81	-4.87	-0.55%
房地产	1706.29	-12	-0.70%
批发业	3164.4	-24.99	-0.78%
玻璃及土石制品	1252.31	-15.32	-1.21%
有色金属	1124.13	-17.16	-1.50%
保险业	1686.65	-30.47	-1.77%
食品	2126.74	-46.48	-2.14%
钢铁	745.68	-19.07	-2.49%
医药品	3356.35	-116.33	-3.35%
纤维制品	649.07	-22.92	-3.41%
石油及煤炭产品	1382.27	-54.16	-3.77%

银行业	250.39	-9.95	-3.82%
橡胶制品	4251.39	-192.54	-4.33%
运输机械	4127.73	-261.9	-5.97%
矿业	556.32	-49.6	-8.19%
TOPIX-17 运输及物流	200.4	6.35	3.27%
TOPIX-17 材料及化学	309.56	8	2.65%
TOPIX-17 机械	530.63	9.87	1.90%
TOPIX-17 信息通信、服务及其他	323.39	5.09	1.60%
TOPIX-17 电力及燃气	79.27	1.12	1.43%
TOPIX-17 电机及精密机器	333.51	3.34	1.01%
TOPIX-17 建筑及材料	300.57	2.02	0.68%
TOPIX-17 零售	282.93	0.14	0.05%
TOPIX-17 房地产	356.9	-2.51	-0.70%
TOPIX-17 商社及批发	768.88	-6.08	-0.78%
TOPIX-17 金融（除银行外）	197.58	-1.75	-0.88%
TOPIX-17 钢铁及有色金属	270.05	-5.75	-2.08%
TOPIX-17 食品	364.6	-7.78	-2.09%
TOPIX-17 医药品	259.47	-8.99	-3.35%
TOPIX-17 银行	161.02	-6.41	-3.83%
TOPIX-17 能源资源	179.03	-10.83	-5.70%
TOPIX-17 汽车及运输机	306.79	-19.03	-5.84%

#### 四、市值排名表（2023 年 12 月末）

Prime Market			
排名	股票代码	名称	市值（亿日元）
1	7203	TOYOTA MOTOR CORPORATION	422,639
2	6758	SONY GROUP CORPORATION	169,131
3	6861	KEYENCE CORPORATION	151,080
4	8306	Mitsubishi UFJ Financial Group, Inc.	149,471
5	4063	Shin-Etsu Chemical Co., Ltd.	119,767

Standard Market			
排名	股票代码	名称	市值（亿日元）
1	4716	ORACLE CORPORATION JAPAN	13,944
2	2702	McDonald's Holdings Company (Japan), Ltd.	8,123
3	4816	TOEI ANIMATION CO., LTD.	7,950
4	4581	TAISHO PHARMACEUTICAL HOLDINGS CO., LTD.	7,360
5	8572	ACOM CO., LTD.	5,519

Growth Market			
排名	股票代码	名称	市值（亿日元）
1	4478	freee K. K.	1,779
2	5253	COVER Corporation	1,673
3	2160	GNI Group Ltd.	1,407
4	4485	JTOWER Inc.	1,103
5	9166	GENDA Inc.	979

## 五、成交额排名前五的股票

### 1. 各股票成交额排名表（2023 年 12 月）

Prime Market			
排名	股票代码	名称	成交额（百万日元）
1	6920	Lasertec Corporation	8,514,379
2	9107	Kawasaki Kisen Kaisha, Ltd.	2,337,913
3	8306	Mitsubishi UFJ Financial Group, Inc.	1,900,542
4	7203	TOYOTA MOTOR CORPORATION	1,805,201
5	8035	Tokyo Electron Limited	1,657,717

Standard Market			
排名	股票代码	名称	成交额（百万日元）
1	7014	Namura Shipbuilding Co., Ltd.	253,611
2	6228	J. E. T. Co., LTD.	140,455
3	1514	Sumiseki Holdings, Inc.	140,224
4	2702	McDonald's Holdings Company (Japan), Ltd.	120,372
5	7647	ONTSU Co., Ltd.	115,830

Growth Market			
排名	股票代码	名称	成交额（百万日元）
1	5595	Institute for Q-shu Pioneers of Space, Inc.	364,874
2	5253	COVER Corporation	212,656
3	2160	GNI Group Ltd.	135,810
4	3133	kaihan co., Ltd.	103,288
5	7342	WealthNavi Inc.	86,616

### 2. 日本国内 ETF（2023 年 12 月）

排名	代码	名称	成交金额（日元）
1	1570	NEXT FUNDS Nikkei 225 Leveraged Index Exchange Traded Fund	2,248,090,828,474
2	1357	NEXT FUNDS Nikkei 225 Double Inverse Index ETF	237,036,525,811
3	1321	Nikkei 225 Exchange Traded Fund	218,281,108,771
4	1458	Rakuten ETF - Nikkei 225 Leveraged Index	217,943,263,150
5	1579	Nikkei 225 Bull 2x ETF	208,889,826,700

## 六、IPO公司信息

#	上市日期	市场	股票代码	公司名称	业务内容
1.	2023/12/6	Growth Market	5595	Institute for Q-shu Pioneers of Space, Inc.	开发和生产小型合成孔径雷达卫星，销售从小型合成孔径雷达卫星获取的图像数据。
2.	2023/12/8	PRO Market	5866	WizBiz Inc.	从事互联网广告、印刷品广告等业务。
3.	2023/12/12	Growth Market	5597	Blue innovation Co., Ltd.	开发并提供基于蓝色地球平台（BEP）的检测、教育和物流等服务。该平台是一个用于远程控制和综合管理多架无人机和机器人的设备集成平台。
4.	2023/12/12	Growth Market	5596	Outlook Consulting Co., Ltd.	开发、实施 “Sactona ” 经营管理系统，并提供经营管理相关咨询。
5.	2023/12/13	PRO Market	5890	OFFICEBUSTERS CORPORATION	从事以购买和销售二手办公家具、办公设备及其他物品为主的，满足企业从办公室迁入到迁出的各种需求的综合性楼宇业务。
6.	2023/12/13	PRO Market	5598	Yottavias Co., Ltd.	根据客户条件，为引进光纤线路、IT 工具、安全设备和软件等提供建议和代理销售服务。
7.	2023/12/15	Standard Market	5891	Kairikiya Co., Ltd.	从事包括发展拉面连锁店的餐饮业务。
8.	2023/12/15	Growth Market	5599	S&J Corporation	从事咨询服务、安全监控和运营服务，提供SOC服务的网络安全业务。
9.	2023/12/18	Growth Market	5616	Ame Kaze Taiyo, Inc.	运营“口袋市场” CtoC 平台，为地方政府提供支持服务，以扩大生产者的销售渠道等，并为当地生产者提供出国留学计划。
10.	2023/12/19	PRO Market	5617	WillDo Inc.	面向美容院提供系统打包服务。
11.	2023/12/19	Growth Market	5867	ES NETWORKS CO., LTD.	主要提供以财务和会计的咨询服务，并为实际实施提供支持。
12.	2023/12/20	Standard Market	5868	Rococo Co. Ltd.	从事信息技术外包、业务流程外包服务以及系统开发、维护和实施支持等。
13.	2023/12/20	Growth Market	2618	Nyle Inc.	从事汽车行业 DX 业务（提供基于在线的 My Car 订阅相关服务）、横向 DX 业务（提供 DX 和营销咨询

					等)。
14.	2023/12/21	Growth Market	5619	MRSO., Inc	开发和运营 MRSO.jp (体检预约平台) 以及提供各种 DX 支持服务等。
15.	2023/12/22	PRO Market	5620	SPO Entertainment Inc.	从事视频内容业务。
16.	2023/12/22	Standard Market	5869	WASEDA GAKUSHUKENKYU KAI CO., LTD.	管理小、初、高中生的辅导学校业务。
17.	2023/12/22	Growth Market	5621	Human Technologies, Inc.	开发并提供以考勤管理为主的云服务。
18.	2023/12/25	Growth Market	5870	Nalnet Communication s Inc.	面向企业 (汽车相关公司) 和个人用户 (包括汽车租赁公司) 提供车辆管理和维护管理业务。
19.	2023/12/27	Growth Market	5892	yutori, Inc.	从事服装和杂货等的企划业务及其零售和批发业务。

从以下 URL 可以通过 PDF 文件形式阅览日本交易所集团月报的最新一期和以往各期。

<http://www.jpx.co.jp/chinese/markets/data/monthly/index.html>

《免责声明》

本资料的目的, 是以中文翻译的方式提供来自日本交易所集团的主要简讯, 不以指导投资为目的。另外, 也不保证本资料内容的完整性和正确性。日本交易所集团对于因利用本资料内容而产生的任何损失概不负责, 敬请注意。本资料内容的著作权属于日本交易所集团, 未经许可禁止转载。

(株) 东京证券交易所北京代表处