



2024年2月 月报

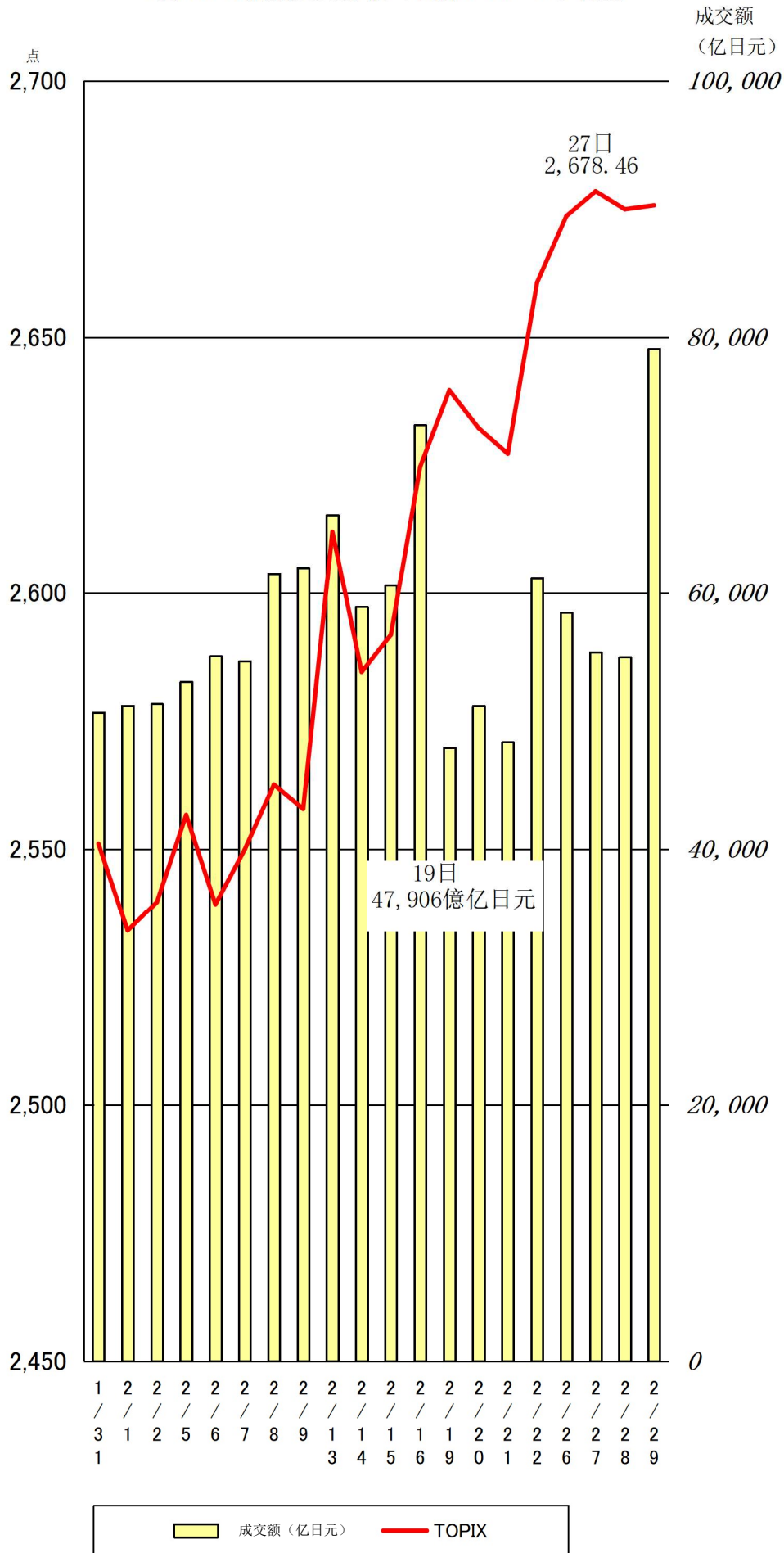
一、行情概况、股价、成交额

<行情概况>

【大幅上涨】

2月上旬，受财务业绩良好和股东回报政策的公布及对日本央行继续实施宽松货币政策期待的影响，TOPIX 和日经 225 指数双双创下 34 年来的新高。中旬，受纽约道琼斯工业平均指数屡创新高和日元走弱的影响，市场持续创出新高。下旬，由于美国半导体巨头英伟达（NVIDIA）财报喜人，半导体相关股票被买入，日经 225 指数历史上首次冲破39,000 日元。月底，行情小幅波动。

2月TOPIX指数及交易额（包含ToSTNetT）走势

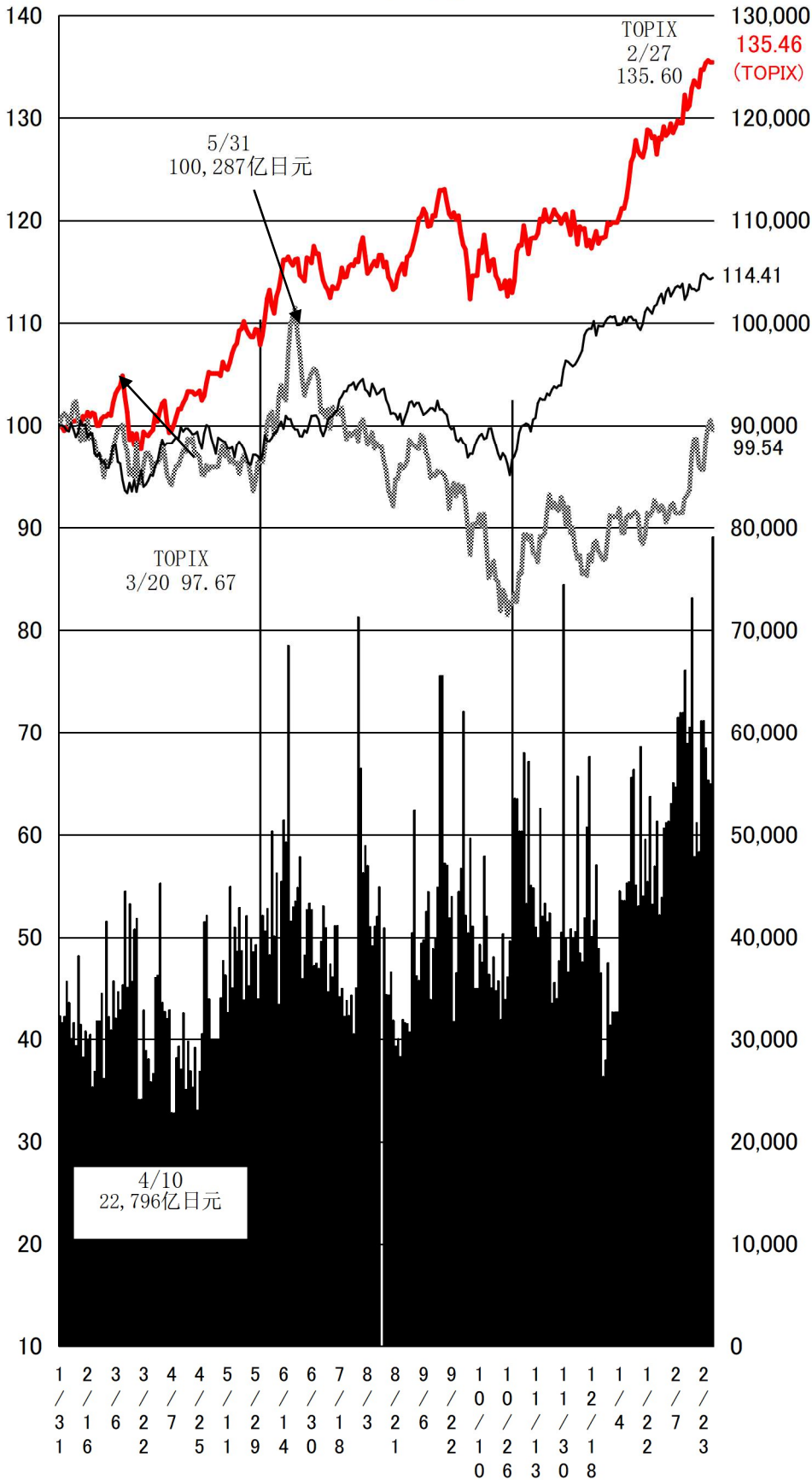


最近1年TOPIX指数、Mothers指数、纽约道琼斯指数
及成交额走势

%

【2023年1月末=100】

成交额
(亿日元)



<指数> (单位: 点、美元、日元、%)

分类	2024/1/31	2024/2/29	涨跌幅	涨跌率	2023年				2024年			
					最高	日期	最低	日期	最高	日期	最低	日期
TOPIX	2,551.10	2,675.73	124.63	4.89	2,430.30	9/19	1,868.15	1/4	2,678.46	2/27	2,378.79	1/4
日经 225 种	36,286.71	39,166.19	2,879.48	7.94	33,753.33	7/3	25,716.86	1/4	39,239.52	2/27	33,288.29	1/4
JPX 日经指数 400	23,058.74	24,166.47	1,107.73	4.80	21,896.90	9/15	16,821.45	1/4	24,230.73	2/27	21,486.73	1/4
Standard 指数	1,230.37	1,270.04	39.67	3.22	1,169.31	12/29	984.53	1/5	1,270.04	2/29	1,179.29	1/5
Mothers 指数	712.04	772.39	60.35	8.48	864.77	6/21	632.29	10/26	779.71	2/28	685.90	1/18
纽约道琼斯指数	38,150.30	38,996.39	846.09	2.22	37,710.10	12/28	31,819.14	3/13	39,131.53	2/23	37,266.67	1/17
纳斯达克综合指数	15,164.01	16,091.92	927.91	6.12	15,099.18	12/27	10,305.24	1/5	16,091.92	2/29	14,510.30	1/4
人民币/美元(参考)	147.66	149.68	2.02	1.37	151.74	11/13	127.99	1/16	150.75	2/28	143.38	1/4
长期利率(参考)	0.730	0.710	-0.020	-2.74	0.955	11/1	0.235	3/20	0.750	2/14	0.555	1/15

(注) 日元/美元汇率为东京外汇市场的收盘价, 日元/美元的最高点和最低点以日元为基准。

二、各规模、各行业 PER、PBR

1. 合并

Prime Market		2024年 2月末								
种类	公司数量 家	平均				加权				
		PER 倍	PBR 倍	每股当期净利润 日元	每股净利润 日元	PER 倍	PBR 倍	归属母公司的当期净利润合计 亿日元	总资产合计 亿日元	
综合	1,647	17.6	1.4	174.2	2,206.3	19.5	1.5	485,903.5	6,161,957.8	
综合(金融业除外)	1,532	18.1	1.5	172.8	2,103.3	19.9	1.7	427,029.7	5,074,361.1	
制造业	715	19.2	1.4	184.9	2,522.6	21.7	1.8	235,785.8	2,905,363.0	
非制造业	817	16.9	1.6	162.2	1,736.3	17.6	1.6	191,244.0	2,168,998.1	
1 水产和农林业	6	12.3	1.0	188.9	2,317.7	14.0	1.1	542.4	6,795.7	
2 矿业	5	4.5	0.7	820.3	5,470.7	5.6	0.6	5,431.9	47,779.3	
3 建筑业	75	17.1	1.1	151.9	2,325.6	13.7	1.2	14,037.1	166,619.6	
4 食品	68	26.6	1.4	113.3	2,156.3	23.2	1.8	14,104.9	184,589.2	
5 纤维制品	21	20.8	1.0	119.1	2,491.0	23.5	0.9	1,410.7	37,608.4	
6 纸浆造纸	10	32.4	0.6	53.8	2,743.7	104.8	0.7	160.4	25,844.4	
7 化学	123	16.6	1.2	176.5	2,485.1	20.5	1.6	26,348.3	340,361.6	
8 医药品	34	22.6	1.4	132.4	2,104.2	29.4	2.3	15,089.5	196,663.8	
9 石油及煤炭产品	6	9.1	0.9	204.5	2,178.2	8.6	0.7	4,741.3	57,786.7	
10 橡胶制品	11	14.6	1.1	215.2	2,783.6	15.2	1.3	4,449.6	51,554.8	
11 玻璃及土石制品	23	24.7	1.5	209.3	3,513.2	27.9	1.1	2,351.9	60,161.7	
12 钢铁	22	9.2	0.8	343.9	4,085.9	7.0	0.8	12,008.6	107,461.1	
13 有色金属	21	12.8	0.8	192.0	3,169.5	12.4	0.8	4,607.3	70,819.7	
14 金属制品	29	17.5	0.8	127.6	2,817.2	17.6	1.0	2,658.6	47,092.3	
15 机械	112	21.3	1.8	215.7	2,515.0	21.9	1.9	22,084.8	252,264.1	
16 电气产品	130	23.0	2.0	204.1	2,355.0	26.1	2.5	57,386.1	609,954.6	
17 运输机械	41	17.7	1.0	166.7	2,995.5	20.0	1.4	51,613.7	723,821.0	

18 精密机器	27	14.1	2.0	256.4	1,851.5	25.5	3.5	7,434.5	54,314.7
19 其他产品	37	15.2	1.4	192.7	2,076.3	21.8	2.4	9,335.6	85,064.9
20 电力及燃气	21	36.6	0.7	42.7	2,135.3	—	0.8	-516.5	137,370.2
21 陆地运输业	39	15.4	1.2	220.1	2,922.8	18.1	1.3	13,084.2	179,772.4
22 海洋运输业	5	2.8	1.0	1,691.9	4,708.2	2.5	1.0	25,537.7	62,573.9
23 航空运输业	2	23.0	1.6	131.8	1,878.8	22.6	1.6	1,239.0	17,273.5
24 仓库及运输相关行业	13	10.0	1.0	282.7	2,840.0	11.2	1.0	1,297.5	15,028.4
25 信息及通信业	181	26.3	2.5	109.5	1,163.5	29.1	1.9	31,278.6	482,854.1
26 批发业	127	12.2	1.2	250.0	2,497.2	10.9	1.5	56,261.6	420,232.5
27 零售业	135	24.9	1.9	126.9	1,620.3	29.3	2.4	17,667.8	220,052.6
28 银行业	67	9.3	0.4	217.1	4,557.2	14.5	0.8	41,135.9	767,176.9
29 证券及商品期货交易业	19	15.7	1.0	79.1	1,204.7	26.1	0.9	2,706.0	77,638.3
30 保险业	9	34.8	1.5	121.3	2,801.5	27.4	1.5	7,913.7	148,706.7
31 其他金融业	20	12.5	1.1	249.3	2,904.3	15.8	1.2	7,118.3	94,074.8
32 房地产业	51	14.2	1.6	178.7	1,625.6	14.7	1.3	12,230.1	139,484.8
33 服务业	157	19.6	2.1	103.3	958.0	35.7	1.7	13,152.5	273,161.3

(注)1. 统计对象中制作合并财务报表的公司的数值为合并数值；未制作的公司的数值为单独的数值。2. “—”表

示没有相应的数值，或 PER、PBR 为负值的情况。PER 在 1000 倍以上时，用“*”表示

3. 制作本表时使用的归属母公司股东的当期净利润及净资产为 2022 年 12 月期-2023 年 11 月期的实际数值。

Standard Market		2024年2月末							
种类	公司数量 家	平均				加权			
		PER 倍	PBR 倍	每股当期 净利润 日元	每股净 利润 日元	PER 倍	PBR 倍	归属母公 司股东的 当期净利 润合计 亿日元	总资产 合计 亿日元
综合	1,608	15.2	0.9	101.2	1,714.1	18.2	1.1	16,025.8	258,717.3
综合（金融业除外）	1,566	15.2	0.9	102.2	1,721.4	18.7	1.1	14,792.5	242,162.6
制造业	648	14.6	0.8	118.0	2,216.0	17.6	0.9	6,401.0	128,845.8
非制造业	918	15.7	1.0	91.0	1,372.2	19.6	1.4	8,391.4	113,316.9
1 水产和农林业	6	17.8	1.3	115.1	1,603.4	13.8	0.9	39.3	590.2
2 矿业	1	44.9	9.2	62.0	303.0	44.9	9.2	36.5	178.5
3 建筑业	71	13.4	0.8	141.6	2,495.0	13.8	1.0	879.3	12,331.6
4 食品	53	26.5	1.2	85.5	1,845.6	24.6	1.2	440.8	8,869.7
5 纤维制品	28	16.9	0.6	70.4	1,989.7	15.8	0.6	175.4	4,354.1
6 纸浆造纸	14	9.6	0.6	139.7	2,229.8	9.8	0.6	126.8	2,048.5
7 化学	83	15.4	0.8	128.3	2,408.8	15.9	0.9	903.6	15,840.7
8 医药品	8	12.8	0.9	179.5	2,546.8	27.8	0.9	286.4	8,756.2
9 石油及煤炭产品	4	99.6	0.8	11.8	1,382.7	—	0.9	-2.8	737.0
10 橡胶制品	7	10.7	0.7	154.6	2,297.6	14.7	0.8	80.6	1,575.7
11 玻璃及土石制品	31	16.3	0.8	90.8	1,830.6	18.8	1.0	288.1	5,410.6
12 钢铁	20	8.5	0.5	195.8	3,054.8	12.1	0.6	235.5	5,120.4
13 有色金属	11	12.8	0.8	100.4	1,598.2	14.4	0.9	54.2	890.5
14 金属制品	59	12.7	0.6	144.0	3,142.2	15.1	0.6	381.5	9,892.6
15 机械	105	13.8	0.8	133.8	2,179.8	16.2	0.9	1,084.5	19,147.1
16 电气产品	101	14.7	0.9	119.0	1,916.5	13.2	1.0	1,518.8	19,314.7
17 运输机械	45	22.8	0.7	81.6	2,690.9	50.0	0.7	230.1	16,349.1
18 精密机器	17	16.8	1.1	59.6	927.2	17.9	1.4	239.9	2,994.7
19 其他产品	62	9.7	0.6	123.8	2,083.3	15.6	0.7	357.7	7,544.2
20 电力及燃气	3	45.6	0.3	48.5	6,560.5	37.6	0.3	14.6	1,588.5
21 陆地运输业	21	79.7	0.6	24.9	3,487.6	14.4	0.6	164.2	3,805.8
22 海洋运输业	6	6.4	0.6	220.3	2,297.7	4.4	0.6	200.1	1,579.0
23 航空运输业	3	13.8	5.3	134.8	349.8	9.2	1.4	60.2	409.1
24 仓库及运输相关行业	22	8.7	0.5	155.9	2,653.0	12.8	0.6	159.5	3,388.3
25 信息及通信业	181	20.6	1.9	67.8	728.1	30.2	3.0	1,475.7	15,071.8
26 批发业	165	12.3	0.8	148.6	2,207.4	13.0	1.0	1,849.0	25,049.2
27 零售业	176	35.5	1.5	35.9	864.6	42.0	1.8	1,031.6	23,526.4
28 银行业	11	13.8	0.3	81.8	3,345.8	17.7	0.8	230.6	5,000.5
29 证券及商品期货交易业	18	13.1	0.8	60.5	945.0	13.5	1.0	209.3	2,835.2
30 保险业	—	—	—	—	—	—	—	#VALUE!	#VALUE!
31 其他金融业	13	12.2	1.2	52.9	524.4	10.0	0.9	793.5	8,718.9
32 房地产业	68	8.4	0.9	121.3	1,165.1	9.6	0.9	1,095.5	11,636.6

33 服务业	195	14.3	1.2	79.8	918.4	15.2	1.5	1,386.2	14,162.0
--------	-----	------	-----	------	-------	------	-----	---------	----------

(注)1. 统计对象中制作合并财务报表的公司的数值为合并数值；未制作的公司的数值为单独的数值。
2. “—”表示没有相应的数值，或 PER、PBR 为负值的情况。PER 在 1000 倍以上时，用“*”表示
3. 制作本表时使用的归属母公司股东的当期净利润及净资产为 2022 年 12 月期-2023 年 11 月期的实际数值。

Growth Market		2024 年 2 月末							
种类	公司数量 家	平均				加权			
		PER 倍	PBR 倍	每股当期净利润 日元	每股净利润 日元	PER 倍	PBR 倍	归属母公司股东的当期净利润合计 亿日元	总资产合计 亿日元
综合	557	50.1	3.6	27.1	371.8	280.4	4.0	262.8	18,636.9
综合（金融业除外）	545	51.4	3.7	26.1	365.4	297.0	4.0	232.5	17,397.3
制造业	69	—	3.2	-21.2	245.0	—	2.8	-569.7	3,629.5
非制造业	476	43.2	3.7	33.0	382.9	73.4	4.3	802.2	13,767.8
1 水产和农林业	—	—	—	—	—	—	—	—	—
2 矿业	—	—	—	—	—	—	—	—	—
3 建筑业	7	19.5	1.5	52.5	681.0	24.5	2.0	21.7	272.7
4 食品	4	—	6.1	-70.7	260.7	—	6.8	-21.6	94.8
5 纤维制品	—	—	—	—	—	—	—	—	—
6 纸浆造纸	—	—	—	—	—	—	—	—	—
7 化学	4	—	2.3	-17.4	359.0	—	1.8	-9.5	174.5
8 医药品	34	—	3.9	-38.9	129.4	—	3.5	-510.1	1,474.4
9 石油及煤炭产品	—	—	—	—	—	—	—	—	—
10 橡胶制品	—	—	—	—	—	—	—	—	—
11 玻璃及土石制品	—	—	—	—	—	—	—	—	—
12 钢铁	—	—	—	—	—	—	—	—	—
13 有色金属	2	—	1.7	-84.4	634.6	—	1.7	-16.9	99.0
14 金属制品	—	—	—	—	—	—	—	—	—
15 机械	4	—	2.8	-19.6	226.2	—	2.6	-8.9	151.8
16 电气产品	6	158.0	3.8	8.8	366.0	*	4.1	0.1	205.5
17 运输机械	3	23.3	3.9	87.3	515.8	28.0	4.0	14.1	98.8
18 精密机器	5	—	2.4	-24.4	114.8	—	1.7	-55.6	548.4
19 其他产品	7	23.2	1.8	38.4	505.0	33.5	1.7	38.6	782.4
20 电力及燃气	1	—	2.4	-51.1	422.4	—	2.4	-15.3	126.1

21 陆地运输业	—	—	—	—	—	—	—	—	—
22 海洋运输业	—	—	—	—	—	—	—	—	—
23 航空运输业	1	10.9	2.6	94.9	396.4	10.9	2.6	57.3	239.2
24 仓库及运输相关行业	1	8.3	1.6	60.9	316.2	8.3	1.6	6.3	32.6
25 信息及通信业	231	76.1	4.5	18.9	317.0	622.9	5.2	49.6	5,983.4
26 批发业	9	33.0	2.7	34.5	423.0	25.2	3.0	39.5	332.0
27 零售业	30	81.6	3.6	15.6	349.9	92.5	4.1	29.3	656.2
28 银行业	—	—	—	—	—	—	—	—	—
29 证券及商品期货交易业	4	22.7	3.0	115.5	883.8	47.3	5.1	58.4	542.6
30 保险业	4	54.2	1.6	20.9	703.4	—	2.5	-33.7	616.0
31 其他金融业	4	31.4	5.9	73.4	391.5	61.3	4.2	5.6	81.0
32 房地产业	21	15.8	2.2	98.6	712.3	41.7	2.4	73.2	1,252.2
33 服务业	175	31.7	3.4	45.7	422.0	36.5	4.0	540.6	4,873.5

(注)1. 统计对象中制作合并财务报表的公司的数值为合并数值；未制作的公司的数值为单独的数值。

2. “—”表示没有相应的数值，或 PER、PBR 为负值的情况。PER 在 1000 倍以上时，用“*”表示

3. 制作本表时使用的归属母公司股东的当期净利润及净资产为 2022 年 12 月期-2023 年 11 月期的实际数值。

2024 年 2 月末									
种类	公司数量 家	平均				加权			
		PER 倍	PBR 倍	每股当期净利润 日元	每股净利润 日元	PER 倍	PBR 倍	归属母公司股东的当期净利润合计 亿日元	总资产合计 亿日元
大型株	99	24.7	2.6	342.3	3,266.5	20.3	1.8	294,129.8	3,382,129.6
中型株	398	19.4	1.5	191.6	2,424.9	19.1	1.3	137,520.1	2,010,503.8
小型株	1,648	15.5	1.1	128.4	1,853.5	16.7	1.1	59,892.0	880,729.5

(注)1. 统计对象中制作合并财务报表的公司的数值为合并数值；未制作的公司的数值为单独的数值。

2. “—”表示没有相应的数值，或 PER、PBR 为负值的情况。PER 在 1000 倍以上时，用“*”表示

3. 制作本表时使用的归属母公司股东的当期净利润及净资产为 2022 年 12 月期-2023 年 11 月期的实际数值。

2. 单体

2024 年 2 月末

种类	公司数量 家	平均				加权			
		PER 倍	PBR 倍	每股当期净利润 日元	每股净利润 日元	PER 倍	PBR 倍	当期净利润 亿日元	净资产 亿日元
Prime Market	1,360	22.4	1.9	139.4	1,615.3	22.2	2.7	333,261.0	2,722,858.6
Standard Market	1,377	17.2	1.0	89.4	1,481.3	22.2	1.4	10,972.0	179,903.4
Growth Market	489	59.8	4.1	22.8	332.9	—	4.5	-107.3	14,249.6

(注)1. “—”表示没有相应的数值，或PER、PBR 为负值的情况。PER 在 1000 倍以上时，用“*”表示

2. 制作本表时使用的归属母公司股东的当期净利润及净资产为 2022 年 12 月期-2023 年 11 月期的实际数值。

三、东证指数月度指数报告 2024/2/29

指数名称	指数值	较上月末(值)	较上月末(%)
TOPIX	2675.73	124.63	4.89%
Mothers	772.39	60.35	8.48%
REIT	1698.87	-99.84	-5.55%
Tokyo Stock Exchange Infrastructure Funds Index	1065.18	-24.52	-2.25%
TOPIX Core30	1412.15	100.69	7.68%
TOPIX Large70	2665.91	99.29	3.87%
TOPIX 100	1842.26	107.15	6.18%
TOPIX Mid400	2658.88	59.1	2.27%
TOPIX 500	2092.01	100.38	5.04%
TOPIX Small500	1318.87	46.59	3.66%
TOPIX Small	3007.28	92.21	3.16%
TOPIX 1000	2532.05	119.71	4.96%
大型	2655.81	154.47	6.18%
中型	2797.82	62.18	2.27%
小型	4439.66	136.14	3.16%
TOPIX value	3034.57	148.85	5.16%
TOPIX gross	3352.22	147.62	4.61%
TOPIX 500 value	2946.9	149.49	5.34%
TOPIX 500 gross	3377.08	152.54	4.73%
TOPIX Small value	4004.66	120.48	3.10%
TOPIX Small gross	3112.27	97.28	3.23%
运输机械	5343.58	661.47	14.13%
保险业	2075.14	207	11.08%
石油及煤炭产品	1622.57	141.21	9.53%
证券及商品期货交易业	592.64	44.7	8.16%
其他金融业	1035	75.95	7.92%
银行业	300.6	20.32	7.25%
机械	3120.03	187.15	6.38%
水产和农林业	589.72	34.97	6.30%
批发业	3762.67	221.25	6.25%
金属制品	1472.33	77.46	5.55%
玻璃及土石制品	1421.04	72.83	5.40%
有色金属	1250.36	60.16	5.05%
电气产品	4704.69	216.99	4.84%
零售业	1784.64	72.98	4.26%
精密機器	12113.79	485.58	4.18%
医药品	3725.9	149.58	4.18%
钢铁	845.01	29.57	3.63%
信息及通信业	5838.55	197.93	3.51%
房地产	1876.46	52.18	2.86%
化学	2574.52	67.02	2.67%
橡胶制品	4745.41	69.79	1.49%
服务业	2911.76	32.15	1.12%
其他产品	4971.7	53.39	1.09%
陆地运输业	2156.49	3.59	0.17%
矿业	604.12	0.9	0.15%
仓库及运输相关行业	2712.09	-10.11	-0.37%
纸浆造纸	533.92	-2.73	-0.51%
航空运输业	247.21	-2.07	-0.83%
建筑业	1620.11	-16.49	-1.01%

电力及天然气	499.52	-6.56	-1.30%
食品	2212.21	-34.43	-1.53%
海洋运输业	1817.95	-79.04	-4.17%
纤维制品	631.61	-29.83	-4.51%
TOPIX-17 汽车及运输机	392.87	45.71	13.17%
TOPIX-17 金融（除银行外）	240.28	21.25	9.70%
TOPIX-17 银行	193.32	13.07	7.25%
TOPIX-17 机械	614.88	36.89	6.38%
TOPIX-17 商社及批发	914.25	53.76	6.25%
TOPIX-17 能源资源	203.39	10.56	5.48%
TOPIX-17 电机及精密机器	374.65	17.01	4.76%
TOPIX-17 零售	310.02	12.67	4.26%
TOPIX-17 钢铁及有色金属	303.68	12.25	4.20%
TOPIX-17 医药品	288.03	11.56	4.18%
TOPIX-17 房地产	392.49	10.91	2.86%
TOPIX-17 信息通信、服务及其他	348.61	7.99	2.35%
TOPIX-17 材料及化学	324.68	6.89	2.17%
TOPIX-17 建筑及材料	327.02	4.3	1.33%
TOPIX-17 运输及物流	209.82	-1.9	-0.90%
TOPIX-17 电力及燃气	82.72	-1.09	-1.30%
TOPIX-17 食品	379.74	-5.18	-1.35%

四、市值排名表（2024年 2月末）

Prime Market			
排名	股票代码	名称	市值（亿日元）
1	7203	TOYOTA MOTOR CORPORATION	590,765
2	8306	Mitsubishi UFJ Financial Group, Inc.	190,247
3	8035	Tokyo Electron Limited	173,890
4	6861	KEYENCE CORPORATION	170,342
5	6758	SONY GROUP CORPORATION	163,266

Standard Market			
排名	股票代码	名称	市值（亿日元）
1	4716	ORACLE CORPORATION JAPAN	14,714
2	2702	McDonald's Holdings Company(Japan), Ltd.	9,267
3	4816	TOEI ANIMATION CO., LTD.	7,770
4	4581	TAISHO PHARMACEUTICAL HOLDINGS CO., LTD.	7,304
5	8572	ACOM CO., LTD.	5,832

Growth Market			
排名	股票代码	名称	市值（亿日元）
1	4478	freee K. K.	2,017
2	2160	GNI Group Ltd.	1,802
3	5253	COVER Corporation	1,551
4	9166	GENDA Inc.	1,282
5	5842	Integral Corporation	1,210

五、成交额排名前五的股票

1. 各股票成交额排名表（2024年 2月）

Prime Market			
排名	股票代码	名称	成交额（百万日元）
1	6920	Lasertec Corporation	6,268,606
2	8035	Tokyo Electron Limited	3,003,157
3	7203	TOYOTA MOTOR CORPORATION	2,850,092
4	9984	SoftBank Group Corp.	2,719,085
5	6857	ADVANTEST CORPORATION	2,483,362

Standard Market			
排名	股票代码	名称	成交额（百万日元）
1	7014	Namura Shipbuilding Co.,Ltd.	291,818
2	5871	SOLIZE Corporation	124,399
3	1514	Sumiseki Holdings, Inc.	112,636
4	3993	PKSHA Technology Inc.	95,731
5	2330	Forside Co.,Ltd.	72,414

Growth Market			
排名	股票代码	名称	成交额（百万日元）
1	5595	Institute for Q-shu Pioneers of Space, Inc.	698,501
2	7342	WealthNavi Inc.	216,139
3	5253	COVER Corporation	169,155
4	2160	GNI Group Ltd.	103,380
5	135A	VRAIN Solution, Inc.	102,930

2. 日本国内 ETF（2024年 2月）

排名	代码	名称	成交金额（日元）
1	1570	NEXT FUNDS Nikkei 225 Leveraged Index Exchange Traded Fund	3,067,926,257,038
2	1321	Nikkei 225 Exchange Traded Fund	263,835,360,301
3	1579	Nikkei 225 Bull 2x ETF	252,681,764,730
4	1357	NEXT FUNDS Nikkei 225 Double Inverse Index ETF	208,393,039,573
5	1360	Nikkei225 Bear -2x ETF	192,590,211,836

六、IPO公司信息

#	上市日期	市场	股票代码	公司名称	业务内容
1.	2024/2/7	Standard Market	5871	SOLIZE Corporation	通过派遣或签约工程师来为设计提供支持。通过3D 打印制作原型、成品及提供创新产品的开发咨询服务。
2.	2024/2/9	PRO Market	131A	Cocolive, Inc.	从事信息系统解决方案服务。
3.	2024/2/20	PRO Market	134A	UPraise, Inc	从事在日越南人员的派遣服务等。
4.	2024/2/22	Growth Market	130A	Veritas In Silico Inc.	从事 mRNA 小分子药品及核酸药品的研发平台业务。
5.	2024/2/22	Growth Market	135A	VRAIN Solution, Inc.	从事为制造业提供人工智能解决方案业务。
6.	2024/2/26	PRO Market	136A	Sankosyoji Co., Ltd.	从事建筑材料的咨询和贸易、建筑工程的承包和管理业务。
7.	2024/2/27	PRO Market	139A	Higashinihon Jisho Co., Ltd.	从事独立出租房的建造业务、房地产业务（买卖、中介）等。
8.	2024/2/28	Growth Market	138A	Hikari Food Service Co., Ltd.	拓展以立式酒馆为主的餐饮业。
9.	2024/2/28	Growth Market	137A	Cocolive, Inc.	为房地产行业开发“KASIKA”营销自动化工具，并向客户提供该工具及开展其他相关业务。

从以下 URL 可以通过PDF 文件形式浏览日本交易所集团月报的最新一期和以往各期。

<http://www.jpx.co.jp/chinese/markets/data/monthly/index.html>

《免责声明》

本资料的目的，是以中文翻译的方式提供来自日本交易所集团的主要简讯，不以指导投资为目的。另外，也不保证本资料内容的完整性和正确性。日本交易所集团对于因利用本资料内容而产生的任何损失概不负责，敬请注意。本资料内容的著作权属于日本交易所集团，未经许可禁止转载。

(株)东京证券交易所北京代表处