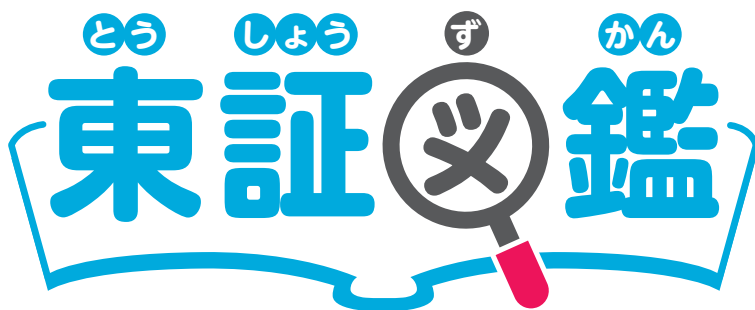


ようこそ
東京証券取引所へ



東京証券取引所のひみつがいっぱい



株式会社東京証券取引所

〒103-8224 東京都中央区日本橋兜町2-1

電話: 050-3377-7254 (見学担当直通)

受付時間9:00~11:15、12:30~16:30(土・日・祝祭日及び12/31~1/3を除く)

<https://www.jpx.co.jp/learning/tour/arrows/index.html>

とう きょう しょう けん とり ひき じょ
東京証券取引所へようこそ!

ぼくはあろーずくん。

東京証券取引所のマスコットキャラクターだよ。

東証アローズと同じ2000年5月9日生まれ。

広報・IR部こうほう しよぞくに所属しよぞくしていて、東証をもっと知ってもらえるように活動しているよ。

ぼくが東京証券取引所を案内するね!

きっと周りの大人の人も知らないような秘密ひみつがたくさんあるよ。

東京証券取引所のことをたくさん知ってもらえたらうれしいな。



あろーずくん

とうしょう ず かん
東証図鑑の使い方

この図鑑では、東証の施設や歴史などを紹介します。テレビや新聞、教科書などで見たことのある東証の設備にはいろんな役割があります。

おうちに帰ってからも図鑑を見て、見学したことを思い出したり、気になったことは調べてみてください。

難しい言葉もたくさん出てきますが、図鑑の最後には用語集もあります。

いろいろな設備を紹介するページの中にはQRコードがついています。図鑑の写真だけでは紹介しきれない、レアな映像えいぞうも見ることができます。ぜひアクセスしてみてください!



レポートや自由研究などに使える写真もこちらからダウンロードできます。「ギャラリー」をのぞいてみてくださいね。

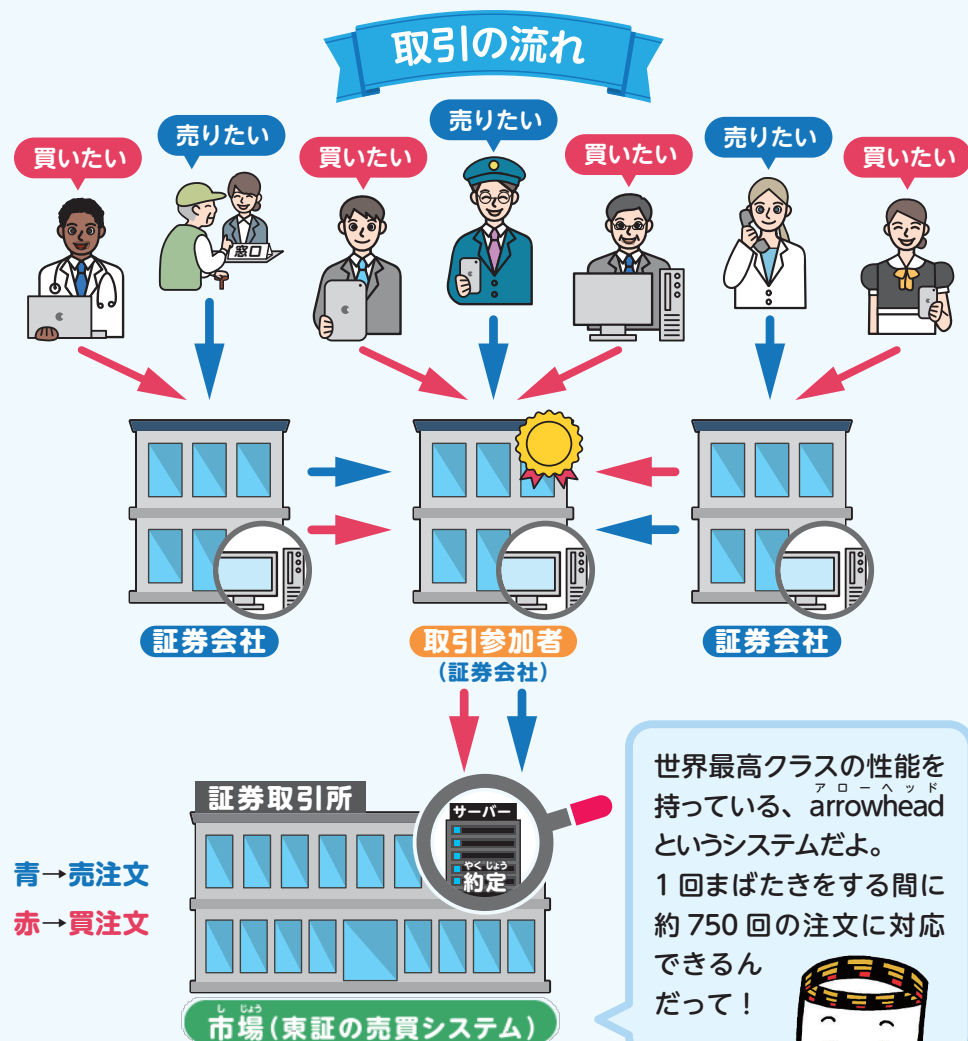


証券取引所って何をするところ？

証券取引所は、日本だけでなく世界中の投資家が、決められたルールの中で株式の取引をスムーズに行うために作られた場所です。

証券取引所には、ほかにもいろいろな役割があります。

「株式 ABC」や「知っていますか？取引所の役割」で詳しく説明しているので、そちらも読んでください。



東京証券取引所ビル

現在の建物は1980年代に建て替えられたもの。東証は明治時代からずっと同じ場所にある。

東京証券取引所本館

約 800 名の職員がこのビルで働いている。

東京証券取引所市場館^{しじょうかん}

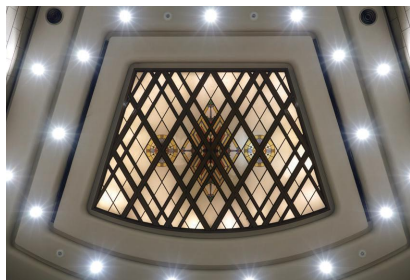
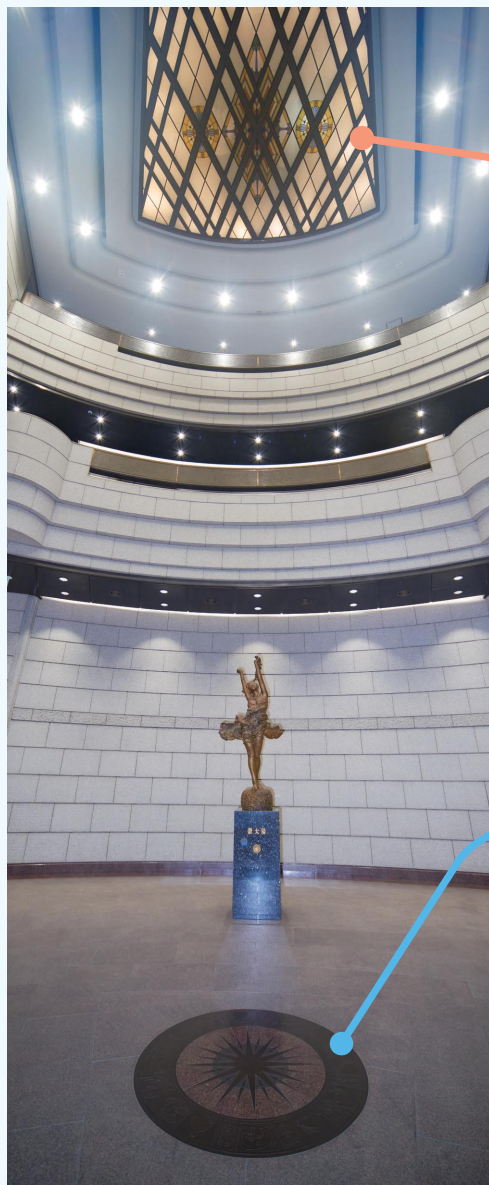
みんなが見学できる東証アローズは、こちらの低い建物の中にある。



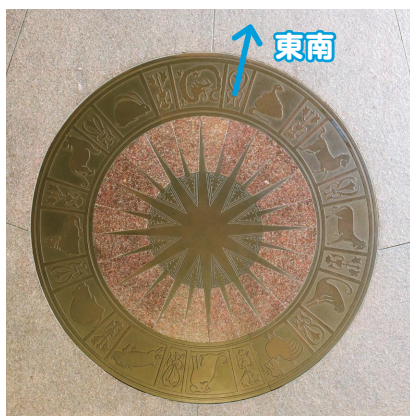
実はときどきデザインが変わっていて、次に来るときはまた違うデザインになっているかも。



証券業界では昔から験げんを担かつぐ習慣があって、ここで働く人達は縁起のいいものが大好きなんだ。東口玄関は縁起のいいものがたくさん集まっているから、金運スポットとも呼ばれているよ。

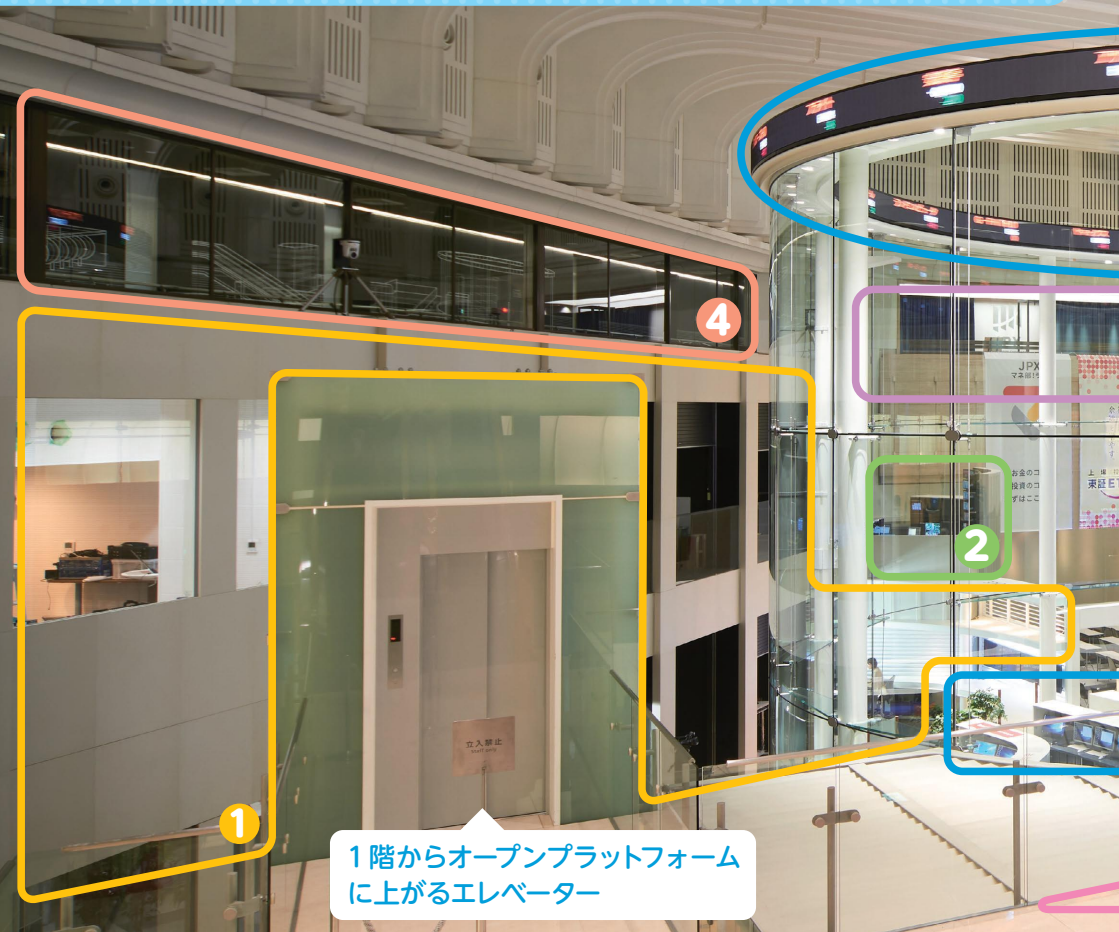


天井おうちに扇形のステンドグラスが東証アローズに向かって広がっている。末広がりえんぎの形で縁起がいい。



床えんぼんに十二支の円盤がある。玄関げんかんが東南たつみ（辰巳の方角）に向いていて、風水ではこの方角に玄関を構えると良い運氣が入ってくるといわれている。

2000年5月に誕生した、市場に関する情報の発信基地。中の広さは約1,800㎡
(バスケットボールのコート約4面分)、天井までの高さは約15m。



① メディアセンター (エレベーターの奥)

「NHK」などのテレビ局、「日経ラジオ社」などのラジオ局、「ストックボイス」などの経済専門チャンネルの中継スタジオちゅうけいが入っている。

② コントロールルーム

チッカーやマルチディスプレイなど東証アローズの中の様々な電光表示の指令を出しているところ。



ふだん
ここは普段からほとんど人がいなくてとっても静かなんだ。

どれくらい静かなのが
動画で見てみてね。



3

チッカー

👍 P8~9を見てね

マーケットセンター

👍 P6~7を見てね

マルチディスプレイ

👍 P10~11を見てね

4

5

3 VIPテラス

特別なお客様をお迎
えするところ。

4 見学回廊

東証アローズの中を覗
きながら一周できる。
壁には歴史写真など
が展示してある。

5 オープン プラットフォーム

中二階の多目的スペース。
大納会・大発表会・新規上
場セレモニーなどが行わ
れる。

03

マーケットセンター

マーケットセンターは、マーケット（株式市場）の監視を行っているところ。^{かんし}

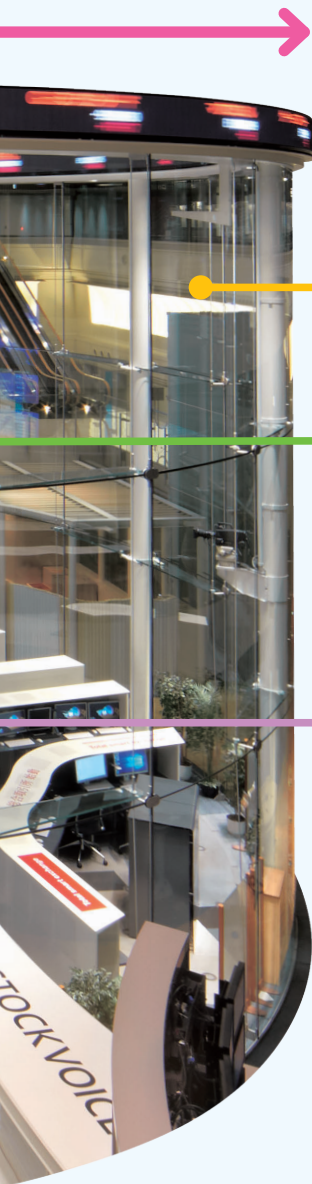
直径 17m

高さ
10m





よくテレビで見る場所だね。マーケットセンターは東証のシンボルだから、東証アローズの中のどこからでも見えるようになってるんだって！



1

ガラス張りになっているのは、取引の仕組みや状況が誰にでもわかるようになっていて（市場の透明性）、取引が平等に正しく行われていること（公正性）のシンボルだから。

2

このマルチディスプレイ（P.8）は、メディアセンターから撮影しやすい場所にある。オープンプラットフォームにもう一台ある。

3

中では東証の社員が、コンピュータの画面を見て、異常な値段や数量の注文や急激な値段の変動がないかどうかを監視している。

マーケットセンター
の中に潜入！



04

チッカー

普段、チッカーには売買が成立した株価の情報が次々と表示されている。



JPX めいがらめい
 …銘柄名
 2,000.0 …株価
 +12.5 おわりね ひかく
 …前日の終値との比較

前日よりも株価が**上がっている**と赤、
下がっていると緑、**同じだ**とオレンジ

チッカーの特別な表示

取引開始

前場取引が開始されました

後場取引が開始されました





チッカーには、株価以外にも特別な表示もすることができるよ。



1

1周は約50m。外側と内側には同じ情報が表示されている。

2

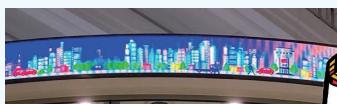
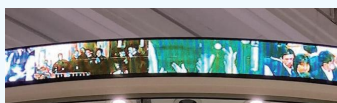
回る速度は4段階で、取引が多くなると株価をたくさん表示するために速く回る。一番速いときの速度は秒速3.2m（ランニングをするくらいスピード）。

速さの違いを
みてみよう！



メッセージ

アニメーション



QRコードを読み取ると
それぞれの映像を
みることができるよ！



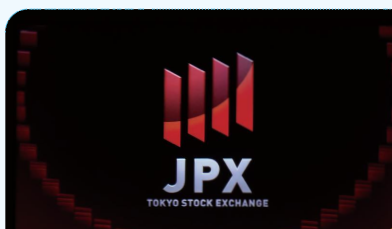
マルチディスプレイ(株価ボード)

普段、取引が行われている時間は東証の市場に関するいろいろな情報を表示している。

1

じ か そうがく じょうじょうめいがらすう ばいばいだか ばいばいだいきん
時価総額・上場銘柄数・売買高・売買代金

朝9時の取引開始からどれくらい取引があったかなど、東証市場の状況をリアルタイムで表示している。



売買高 Trading Volume

プライム Prime	750.41 百万株 mil shares
スタンダード Standard	270.87 百万株 mil shares
グロース Growth	111.62 百万株 mil shares
ETF	73.07 百万口 mil units
J-REIT	130047 口 units

4

めいがら かぶか 100銘柄の 株価

大型株と呼ばれるの100銘柄の株価を表示している。

ここに表示される銘柄は1年に1回見直しされる。

時価総額・上場銘柄数 Market Value No. of Listed Issues

	時価総額 Market Value	上場銘柄数 No. of Listed Issues
プライム Prime	7056349 億円 ¥100mil 1,645	1836
スタンダード Standard	223763 億円 ¥100mil 1,645	1448
グロース Growth	75135 億円 ¥100mil 1,645	500
J-REIT	14993 十億円 ¥10 (232/12/12)	

売買代金 Trading Value

プライム Prime	1899959 百万円 ¥mil
スタンダード Standard	66703 百万円 ¥mil
グロース Growth	142161 百万円 ¥mil
ETF	134740 百万円 ¥mil
J-REIT	23338 百万円 ¥mil

銘柄名	前日比	株価	前日比	銘柄名	前日比	株価	前日比	銘柄名	前日比	株価	前日比
大和ufj	+29	3133	信越化	+170	17270	第一三共	+75	住友電	1591.0		
積水ufj	+6.0	2401.0	花王G	+0.5	718.8	大塚HD	+51	ソフトHD	4316		
エスケー	-8	4115	花王	-22	5449	OLC	+190	日本郵政	1056.5		
アサヒ	+41	4314	武田	+108	4159	ZHD	+1.0	SMC	62760		
キリンHD	+18.0	2128.5	7&7F&S	+38.5	2167.5	富士FM	+206	コマツ	3139		
味の素	+12	4498	塩野義	+103	6966	資生堂	+6	クボタ	2004.0		
J T	+17.5	2841.5	中外薬	+8	3622	ENEOS	+6.0	ダイキン	22405		
7&1HD	+16	5604	エーザイ	-69	9511	ブイノスト	-22	日立	7162		
東レ	+0.6	724.0	小野薬	+39	3462	日本製鉄	+27.5	東芝	4678		
旭化成	-1.3	997.7	テルモ	-15	3982	住友鉱	-4	三菱電	1377.0		
村ogas	-7.5	2662.0	三菱商	+19	4441	SOMPOHD	+98	JR東海	16515		
HOYA	+5	13800	エフエム	+70	5264	J P X	+9.0	郵船	3147		
キヤノン	-18	3087	イオン	+6.0	2834.0	MS&AD	+50	ANA	2919.5		
パナソニック	-43	8909	三菱UFJ	+2.6	758.1	第一生命	+25.5	NTT	3758		
任天堂	+16	5700	リソナHD	+0.9	642.2	東京海上	+51.5	KDDI	4030		
伊藤忠	+28	4294	三住トラ	+25	4230	三井不	+9.0	ソフトバンク	1482.0		
丸紅	+28.0	1555.5	三井住友	+8	4663	豊地所	0.0	セコム	8209		
三井物	+16	4015	みずほ	+3.0	1689.0	住友不	-11	ニトリHD	16035		
丸紅	-30	45220	村ogas	+35.0	2237.5	JR東日本	+8	ファーストリ	84980		
住友	+37.0	2260.0	野村HD	+2.6	488.1	JR西日本	+26	ソフトバンク	6218		

5

ぎょうしゅべつしすう 業種別指数

ここでは、TOPIXの対象銘柄を17の業種に分けて株価の動きを表している。



チッカーと同じように、前日の終値よりも株価が上がっていると赤、下がっていると緑で表示されるんだ。白く色が変わっているところは、取引が成立した銘柄だよ。たくさん取引が行われるから、数字もどんどん変わるよ！

2

かぶか しすう
株価指数

日本の代表的な株価指数を表示している。投資をするときの参考になる。

TOPIX

現在値 Current	1967.67
前日比 Change	+10.34
始値 Open	1973.57
高値 High	1976.18
安値 Low	1964.63

日経平均株価 Nikkei 225

現在値 Current	27969.26
前日比 Change	+126.93
始値 Open	28067.37
高値 High	28116.56
安値 Low	27907.49

JPX-NIKKEI 400

現在値 Current	17774.72
前日比 Change	+87.61
始値 Open	17837.69
高値 High	17863.36
安値 Low	17745.71

為替 Exchange Rates

	現在値 Current	前日比 Change
東京 対ドル USD/JPY(Tokyo Market)	137.69円	+1.01
ワールド円レート 対ドル USD/JPY(World)	137.64-65円	+0.02
ワールド円レート 対ユーロ EUR/JPY(World)	145.16-20円	+0.15
ワールド円レート 対ポンド GBP/JPY(World)	168.99-05円	+0.15

3

かわせ
為替

東証では為替取引はできないけれど、為替は株価に影響を与えることが多いので表示している。

2

3

前日比	現在値	前日比	現在値	前日比
+11.0	日電産 8174	-72	ファナック 20860	-220
+8	オムロン 6977	-11	京セラ 6916	+24
+13.5	富士通 18450	-45	村田製 7320	-34
+150	ルネサス 1303.0	+7.5	三菱重 5497	+61
+32	パナソニック 1222.0	0.0	日産自 462.8	+0.8
0.0	ソニーG 10970	+95	トヨタ 1973.0	+10.0
+425	キオビオ 56590	+640	ホンダ 3307	+46
+111	シスメックス 8830	-49	スズキ 4704	+49
+36	デンソー 7290	+35	SUBARU 2264.5	+34.5
+12.5	トヨタ 26585	265	トヨタ 26585	265

前日比	現在値	前日比	現在値	前日比
	日経225先物 27910	-140	日経平均VIX先物 21.20	+0.05
	日経225mini 27905	-140	NYダウ先物 34047	+548
	TOPIX先物 1963.0	+11.5	長期国債先物 148.05	-0.17
	FX日経400先物 17730	+75	金標準先物 7882	+23
	東証VIX-25 指数 173	-2	ブラックフライデー先物 62720	+1890
	東証VIX60先物 1012.50	+5.30	JPX日経 16889.05	+104.02
	東証VIX90先物 1013.55	+3.53	東証VIX-25 指数 785.42	+2.09
	東証VIX120先物 996.00	-3.03	東証REIT指数 1925.28	-9.39
	東証VIX240先物 1186.77	-0.30	東証VIX240先物 1186.77	-0.30

前日比	現在値	前日比	現在値	前日比
+135	食品 115.18	+2.05	電力・ガス 58.57	+0.66
+71	エネルギー資源 138.35	+1.20	運輸・物流 176.97	+1.50
+16.0	雑貨・買材 241.15	+1.40	商社・卸売 570.72	+4.50
+28	薬材・化学 265.56	+1.00	小売 243.71	+0.08
+46	医薬品 274.86	+3.93	銀行 110.20	+0.38
+5.5	自動車・輸送機 243.10	+1.05	金融(除く銀行) 156.49	+1.90
+17	鉄鋼・非鉄 212.14	+1.35	不動産 212.30	+6.22
0	機械 231.11	+3.11	円・ドル 為替レート 137.64	+0.02
+1080	電機・精密 274.19	+0.84	円・ユーロ 為替レート 145.16	+0.16
+13	情報通信 288.05	+1.15	ユーロ・ドル 為替レート 1.0547	+0.010

5

6

6

日本で取引されている株式以外の代表的な銘柄を表示している。

普段の株価ボードの様子も見てみよう！



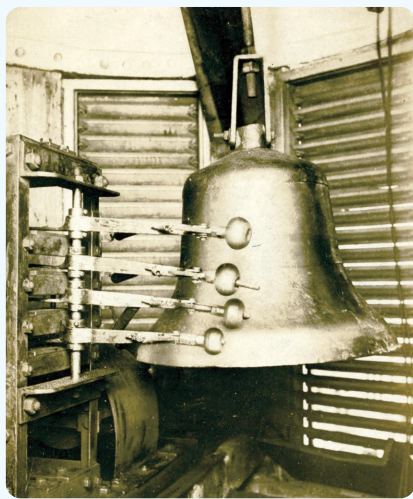
セレモニーで鳴らす鐘。新規上場セレモニーで使われることが多いので上場の鐘と呼ばれている。



鐘を鳴らすときはこんな感じ。

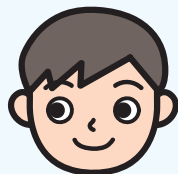


歴史を感じる。



昭和10年ごろまで毎日鳴らされていた時の様子。

あろーずくん、鐘ってたくさん鳴らすの？

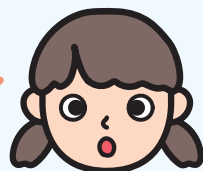


5回鳴らす決まりになっているよ。

回数にも意味があって、新しく上場する会社や証券界が発展しますようにという願いを込めて、「**五穀** ほつじょう こくもつ **豊穰** (穀物が豊かにみること)」という言葉から、**[5]**回鳴らすんだ。



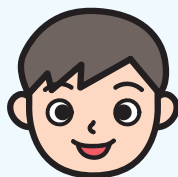
そんな理由があるんだね！
なんでこの鐘はこんなに古いの？



昭和10年ごろまでは、取引の始まりを知らせる鐘として使われていたんだ。そのときは**電動式**だったんだよ。当時の市場関係者は、毎日、**立会開始** たちあい **の合図**としてこの鐘の音を聞いていたんだよ。



どんな音がするんだろう？
ばくも鳴らしてみたいなー。



君も大きくなって会社を作ったら、東証に上場させて、セレモニーで鐘を鳴らしてね！



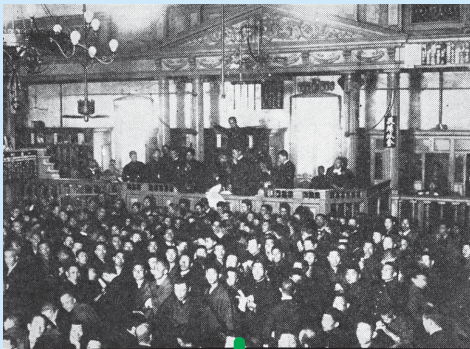
QRコードを読み取ると、
鐘を鳴らすセレモニーの
様子が見られるよ！



01

立会場の様子

東証の前身 東京株式取引所の立会場 (1878年～1943年)



日本の近代化のため1878年に東京株式取引所が設立。当初の売買立会日はひと月に2日だけ。株価の急激な動きなどで売買中止になることも多かった。



戦争、恐慌など、政治や世の中の動きが株価に反映するようになる。また大正10年には、立会場入場者に洋服の着用が義務付けられた。

全銘柄の取引のコンピュータ化以降 (1999年5月～)

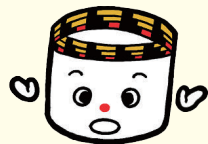


立会場は工事をして、**2000年5月**に東証アローズが誕生。

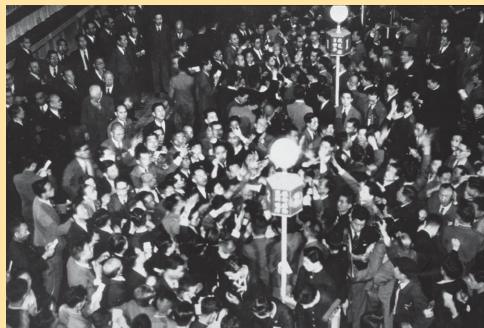
昔の様子が見られるよ。



こんなに昔から株式の取引が行われていたんだね。
最初のころとはかなり様子が変わったね!

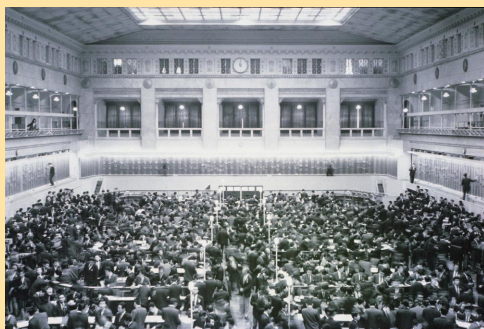


東京証券取引所の立会場 (1949年～)



東京証券取引所の初立会 1949年

さいばっ
財閥解体により大量の株式が出回ることになり、一般市民が株式を所有する動きが急速に進展。



旧立会場 1969年ごろ

証券会社の職員が、手話のような手サインを使って活気ある株取引を行っていた。立会場の壁は黒板になっていて、ここに売買が成立した株価を書き込んでいた。



新立会場 1980年代後半

ほとんどの銘柄がシステム売買となっても売買高の多い一部の主要な銘柄は立会場で売買され、立会場は証券市場の中核として機能していた。

02

証券市場の歴史

ここでは戦後の証券市場の歴史を紹介するよ。

国や市場の名前が書いていないところは東証の出来事だよ。

赤字…プラスの出来事 青字…マイナスの出来事 紫字…時価総額の推移

明治

年	証券市場のできごと	景気循環の俗称	世の中のできごと
1878年 (11年)	6月、渋沢栄一らによって東京株式取引所設立		1878年 エジソンが電球を発明

昭和

1943年 (18年)	7月、東京株式取引所、全国10か所の取引所とともに統合され、日本証券取引所設立		1943年 東京府と東京市が統合され東京都が誕生 1945年 第二次世界大戦終戦
1947年 (22年)	4月、日本証券取引所解散		1947年 日本国憲法施行
1949年 (24年)	4月、東京証券取引所設立、5月取引開始		1949年 湯川秀樹がノーベル賞受賞
1950年 (25年)	6月、朝鮮戦争勃発で軍事関連株が一斉に株価上昇	特需景気	1950年 朝鮮戦争開戦
1951年 (26年)	7月、朝鮮休戦説で暴落 11月、ドッジの金融引締政策を嫌気して株価下落	不況	1951年 ラジオの民間放送開始 日本、ユネスコに加盟
1952年 (27年)	上半期、防衛隊創設・調達庁の兵器発注で、資源・軍需株はじめ全面高	投資景気	1952年 イギリス女王エリザベス2世即位 1953年 テレビ放送開始、第1回「紅白歌合戦」
1953年 (28年)	3月、スターリン首相死去の発表で大暴落(スターリン・ショック) 4月の米國務省の特需保証声明、5月の米大統領の対外軍事援助計画の強化により株価上昇		
1955年 (30年)	2月、ブルガーニン・ソ連首相就任で軍需株中心に急騰(ブルガーニン相場)	高度経済成長期 神武景気	1955年 「三種の神器」が流行
1957年 (32年)	8月、円レート改定期待で輸出関連株が統騰	なべ底不況	1957年 コカ・コーラ、日本での販売を開始
1959年 (34年)	5月、東証上場株式時価総額3兆円突破	岩戸景気	1959年 キューバ革命 1960年 「新三種の神器」が流行 1961年 東西ベルリンの境界封鎖(後のベルリンの壁)
1960年 (35年)	10月、銘柄コードを全国的に統一		
1961年 (36年)	10月、市場第二部の開設	オリンピック景気	1963年 大河ドラマ放送開始
1963年 (38年)	ニューヨーク市場、ケネディ・ショックで7月と11月に大暴落、その影響により東京市場も大暴落	証券不況	1964年 東京オリンピック・パラリンピック開催 東海道新幹線 東京～新大阪間開業 1965年 シンガポール独立
1964年 (39年)	11月、大手証券会社4社(野村・大和・日興・山一)、戦後最悪の赤字決算		
1965年 (40年)	5月、山一証券への日銀特融を実施 7月、戦後初となる赤字国債の発行を決定	いざなぎ景気	1968年 国内初の高層ビル「霞が関ビル」完成 1970年 アポロ11号が人類初の有人月面着陸
1968年 (43年)	貿易収支の好調から、6月には東証一部の時価総額10兆円越え		
1970年 (45年)	東証株価指数(TOPIX)公表開始	不況	1971年 ドル・ショック(ニクソン・ショック)、スミソニアン協定 1982年 東北新幹線、上越新幹線開通
1971年 (46年)	8月、アメリカ・ニクソン大統領のドル防衛策発表により大暴落		
1982年 (57年)	1月、33銘柄についてシステム売買を開始(1988年までに段階的に対象銘柄数を増やす)	景気	1983年 東京ディズニーランド開園 1985年 「スーパーマリオブラザーズ」発売 プラザ合意
1983年 (58年)	4月、東証一部の時価総額が初めて100兆円の大台乗せ		
1985年 (60年)	5月、新立会場での取引開始		

1987年 (62年)	10月19日、史上最大の暴落「ブラックマンデー」、世界同時株安 10月20日、日経平均、TOPIXともに史上最大の下落	バブル景気	1987年 日本国有鉄道(国鉄)が分割・民営化されJR発足
----------------	--	-------	-------------------------------

平成

1989年 (元年)	年末、TOPIX・日経平均ともに史上最高値を記録 東証一部の時価総額は、606兆円でピーク(当時)	バブル景気	1989年 消費税導入 ベルリンの壁崩壊 1990年 東西ドイツの統一
1990年 (2年)	年明け、大幅統落 10月2日、日経平均、史上最大の上昇幅		
1992年 (4年)	5月、東証一部の時価総額、300兆円を割る	不況	1992年 ポンド危機 ハウステンポス開業
1997年 (9年)	8月、アジア株式市場、各国・地域の株式相場が大 幅下落。通貨に対する不安でアジアから資金流出 11月、三洋・山一証券、北海道拓殖銀行が経営破綻	日本列島総不況	1997年 香港、イギリスから中国へ返還 アジア通貨危機
1999年 (11年)	4月30日、立会場を閉場、5月6日よりシステム売買 へ完全移行 5月、翌年の沖縄サミット歓迎で沖縄関連株が連 日ストップ高 11月、新興企業向け市場「マザーズ」開設	IT景気	1999年 ユーロ使用開始(流通開始は2002年) マカオ、ポルトガルから中国へ返還 2000年 九州・沖縄サミット開催 二千円札発行
2000年 (12年)	5月、「東証 Arrows」がオープン		
2005年 (17年)	12月、東証一部時価総額15年5か月ぶり500兆円 台回復	いざなぎ景気	2005年 YouTube 設立 京都議定書発効
2008年 (20年)	世界同時株安 10月、東証、上場廃止基準についてのうち時価総 額基準を一時的に停止	リーマン不況	2007年 米国サブプライムローン問題 2008年 リーマン・ショック、世界金融危機 2009年 裁判員制度開始
2009年 (21年)	1月、株券電子化完了 3月、日経平均株価バブル崩壊後最安値(7021円 28銭)		
2010年 (22年)	1月、株式売買システム「arrowhead」稼働	景気	2010年 小惑星イトカワから「はやぶさ」帰還 成功
2013年 (25年)	1月、日本取引所グループ(JPX)が発足 前年の政権交代を機に日経平均株価が上昇、3月 にはリーマン・ショック前まで回復	アベノミクス景気	2011年 1ドル=75円32銭で史上最高値 2013年 富士山、世界遺産に登録
2018年 (30年)	10月、株式の売買単位を100株に統一		
2019年 (31年)	4月、東証一部の時価総額が617兆円となり過去 最高更新	不況	2019年 消費税10%に引き上げ 新国立競技場完成

令和

2019年 (元年)	10月、JPXが東京商品取引所を子会社化、総合取 引所に	不況	
2020年 (2年)	10月、arrowheadの障害で終日売買停止(名 古屋・福岡・札幌の取引所でもarrowheadを 利用しているので売買停止)		2020年 新型コロナウイルス流行
2021年 (3年)	9月、日経平均株価が31年ぶりの高値(3万670円 10銭) この時の東証一部時価総額は745兆円		2021年 東京オリンピック・パラリンピック開催 新五百円(バイカラー・クラッド貨) 発行、流通開始
2022年 (4年)	4月、市場再編により、プライム・スタンダード・ グロースの3市場に		2022年 ロシアのウクライナへの軍事侵攻 一時1ドル=150円台後半に下落し、 約32年ぶりの円安水準を更新
2023年 (5年)	日本取引所グループ10周年		

同じ年の証券市場と景気、世の中のできごととはつながっていることが多いよ。色や太字に注目してみてね。



戦前の出来事は
こちらから!



03

日本の取引所

日本には東京証券取引所のほかにもたくさんの取引所があるよ。

それぞれ取り扱っているものが違ったり、得意分野が違うよ。



ピンクの枠 …株式などを取引できる証券取引所。

青の枠 …デリバティブなどの取引をする取引所。

札幌証券取引所

東京金融取引所

名古屋証券取引所

東京商品取引所



福岡証券取引所

東京証券取引所



堂島取引所

大阪取引所



JAPAN EXCHANGE GROUP

JP = 日本の X = 取引所 (市場)

持株会社

日本取引所グループ
子会社の経営管理

現物取引

東京証券取引所
株式・ETF・REIT等
いわゆる現物が上場

デリバティブ取引

大阪取引所
株価指数・国債・
貴金属・農産物等の
先物等が上場

東京商品取引所

エネルギー先物商品
が上場

市場関連サービス

JPX 総研
株価指数の算出・
市場データの提供

清算・決済

日本証券
クリアリング機構
資金・証券の清算

自主規制

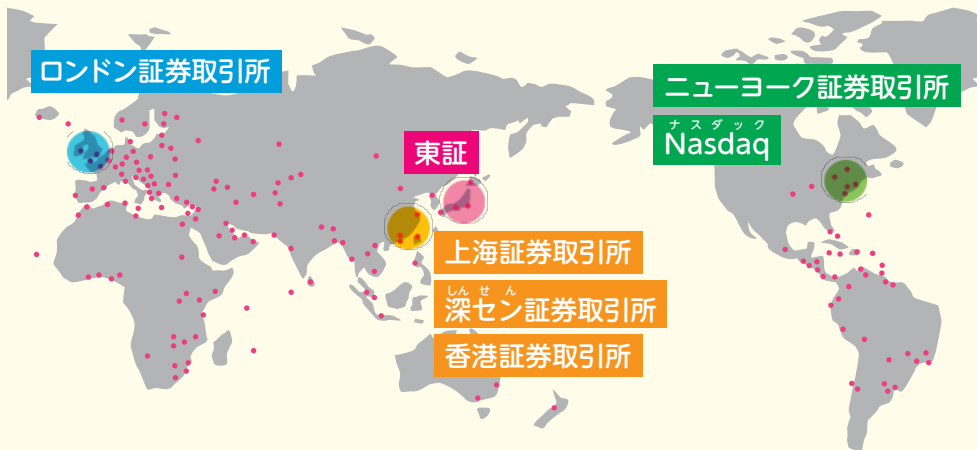
日本取引所
自主規制法人
売買審査・上場審査等

04

世界の取引所

現在、世界のほとんどの国と地域に取引所があって、それぞれの国の経済の中心的な役割を果たしているよ。

世界中の取引所で情報連携^{れんけい}をしたり、提携^{ていけい}を結んだりして共通の課題と一緒に取り組むこともあるよ。



ロンドン証券取引所

ニューヨーク証券取引所

ナスダック
Nasdaq

東証

上海証券取引所

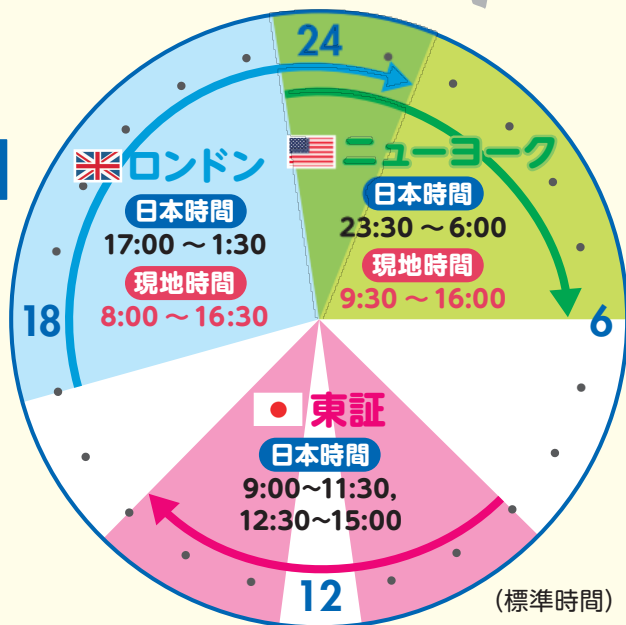
深セン証券取引所

香港証券取引所



取引が行われる時間

ほぼ 24 時間、どこかの取引所で取引が行われているんだね。世界の経済がつながっているのも伝わるね。



かぶとじんじや

兜神社は、兜町と東京証券取引所の守り神とされている神社です。
東京証券取引所の北口玄関のすぐ近くにあります。



兜神社



兜岩

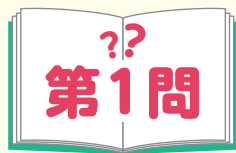
名前の由来はいくつかあって、平安時代の武将 あむらびのよしいえ 源義家 えんせい が東北遠征に向かう途中ここに立ち寄り、必勝祈願で岩に兜をかけたことから兜神社の名前がついたという説もあるんだ。兜をかけたとされる兜岩は今も境内に残っているよ。



神主さんのいない無人の神社なので東京証券取引所でお守りを授与しています。

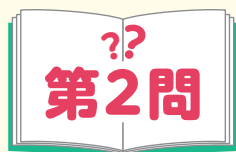


御守



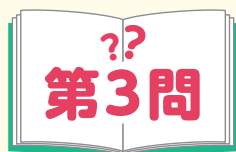
チッカーという名前は何が由来でしょうか？

- ① 銘柄と株価を印字する機械のチクチクという音
- ② 取引成立したときの点滅てんめつ、チカチカ
- ③ チッカーさんという人物名



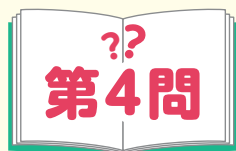
日本取引所グループ(JPX)全体で何人の社員が働いているでしょうか？

- ① 800人
- ② 1,000人
- ③ 1,200人



JPXのマスコットキャラクターの名前は何でしょうか？

- ① あろーずくん
- ② チッカーくん
- ③ かぶくん



チッカーに流れてくる会社の株を買いたいと思ったときは、チッカーに書いてある数字を何倍した金額を準備すればよいでしょうか？

- ① 10倍
- ② 100倍
- ③ 1,000倍

第1問
の答え

1

チッカーという名前はかつてニューヨーク証券取引所でチッカーテープ（細長い紙）に銘柄と株価を印字していた時の「チクチクチク」という音が由来なんだ。

第2問
の答え

3

正確には1,223人の社員が働いているよ（2022年4月1日時点）。2ページめにでてくる東京証券取引所本館だけでなく、大阪や海外で働いている人もいるんだ。

第3問
の答え

1

マーケットセンターの形をしたあろーずくんです！

ぜひ覚えてね。

第4問
の答え

2

現在、東証で株式を売買するときの株数は、100株の倍数（整数倍）で売買する決まりになっているよ。



授業で勉強するだけじゃない。
みんなにとってとても身近な
「お金のコト」をもっと知って
ほしいから見てほしい。

「JPX マネ部!ラボ」サイトは、すべての世代の方、一人ひとりに寄り添ったお金に関する情報をお届けします。



証券取引所の役割についてや株式市場の基礎について、学生の方にもわかりやすく解説しているサイトです。



春休み・夏休み・冬休みに親子で学べる経済教室を開催しています。経済や株式会社のしくみについてお話しします。



小学校や中学校、高等学校に、経済や株式会社、株式の仕組みをロールプレイングを交えて説明する出前授業や、オンライン授業を行っています。



大学向けに講師を派遣しています。「出張講義」「大学の授業やゼミの講座」など、様々な場面でぜひご活用ください。



最後まで読んでくれてありがとう!
東証のこと、知ってもらえたらうれしいな。
また見学にも来てね!



いやけ 嫌気

16 ページ

相場の先行きに、悲観的になること。比較的大きく相場が下げる時に使われる言葉。反対は「好感」。

おおがたかぶ 大型株

10 ページ

TOPIXの対象銘柄の中で、時価総額と流動性（どれだけ活発に取引されているか）が高い上位100銘柄のこと。

おわりね 終値

9・11 ページ

1日のうちで、最後に取引された値段。

かぶか 株価

8~11 ページ

株式が取引されるとききの値段。

かぶか しすう 株価指数

11 ページ

株式の相場全体の状況を示すために、株価を一定の計算方法でまとめて、数値化したもの。TOPIX、日経平均株価など。

かぶしき 株式

6・15 ページ

会社が出資（お金を出すこと）してもらった人に渡す証明書のようなもの。現在では電子化されていて、コンピュータ上でやり取りをするのみ。

かぶぬし 株主

- ページ

会社に出資（会社にお金を出すこと）した代わりに株式を受け取った人。

ぎょうしゅべつしすう 業種別指数

11 ページ

業界ごとの株価の動きを数値化したものの。

ごば 後場

8 ページ

午後の取引が行われる時間帯。

じかそうがく 時価総額

10 ページ

その会社の株主が持っている株式の、その時の価値の総額。「株価×株式の数」で計算する。

しじょう 市場

1・6 ページ

買いたい人と売りたい人の注文を集めて取引を成立させる場所。マーケットともいう。

しょうけん 証券

- ページ

会社がお金を集めるときに発行する株式や債券などのこと。

しょうけんがいしゃ 証券会社

1 ページ

投資家と取引所の間に入って株式などの売買の取次や引受を行う企業。

しょうけんとりひきじょ 証券取引所

1 ページ

会社が発行する株式などを取引所で売買できるように資格を得ること。上場するには審査に合格することが必要。

しんきじょうじょうせれもに 新規上場セレモニー

5・12 ページ

会社の株式などが上場する日に行われるセレモニー。上場通知書を贈呈して、上場の鐘を鳴らす。

すとっぶだか ストップ高

17 ページ

1日の中で株価が上昇できる上限まで値段が上がること。反対は「ストップ安」。

東証図鑑をより分かりやすくするためのキーワードを集めてみたよ。普通の国語辞典には載っていない言葉もたくさんあるよ。



ぜんば 前場

午前^のの取引が行われる時間帯。

8 ページ

そうば 相場

市場で売買される株式や債券などの値段。

25 ページ

だいのうかい 大納会

一年の最後の取引日に行われるセレモニー。

5 ページ

だいはっかい 大発会

一年の最初の取引日に行われるセレモニー。

5 ページ

たちあいじょう 立会場

取引所の中で、証券会社の職員が集まって取引を行っていた場所。現在は廃止されている。

14 ページ

ちゅうもん 注文

でりばていぶ デリバティブ

日本語では「派生商品」。株式などへ投資する方法の一つだが、仕組みが大きく異なる。先物取引、オプション取引など。

1 ページ

18 ページ

とびっくす TOPIX

昭和43年(1968年)1月4日の市場第一部に上場していた銘柄の時価総額を100として、その後の時価総額を指数化したもの。

11 ページ

とりひきさん かしゃ 取引参加者

取引所に直接注文を出すことができる証券会社。取引参加者ではない証券会社は、取引参加者を經由して取引所に注文を出す。

1 ページ

にちぎんとくゆう 日銀特融

銀行や証券会社などの金融機関の救済などのために日本銀行が行う特別な貸付け。

16 ページ

にっけいへいぎんかぶ か 日経平均株価

日本経済新聞社が算出する、東京証券取引所プライム市場に上場している225銘柄の平均株価指数。別名「日経225」。

11 ページ

ばいばいだいぎん 売買代金

株券等が売買された金額。

10 ページ

ばいばいだか 売買高

株券等が売買された数。

10 ページ

ばいばいたん い 売買単位

証券取引所で売買するときの注文数量は、「銘柄ごとに決められた数×整数」と決まっている。この「銘柄ごとに決められた数」のことを売買単位という。国内の株式の売買単位は、すべて100株に統一されている。

17・22 ページ

めいがら 銘柄

市場で取引される株式などの名前。株式市場では会社名が銘柄名になる。

8・10 ページ

めいがら こーど 銘柄コード

会社ごとに付けられる識別番号。普通の株式の銘柄コードは数字4桁で、一般的には業界順に並んでいる。

16 ページ

やくじょう 約定

売買が成立すること。

1 ページ

メモやおもいでにのこったことをかいたり、じゅうにつかってね

見学日 年 月 日

学校名

名前