



2024年8月 月报

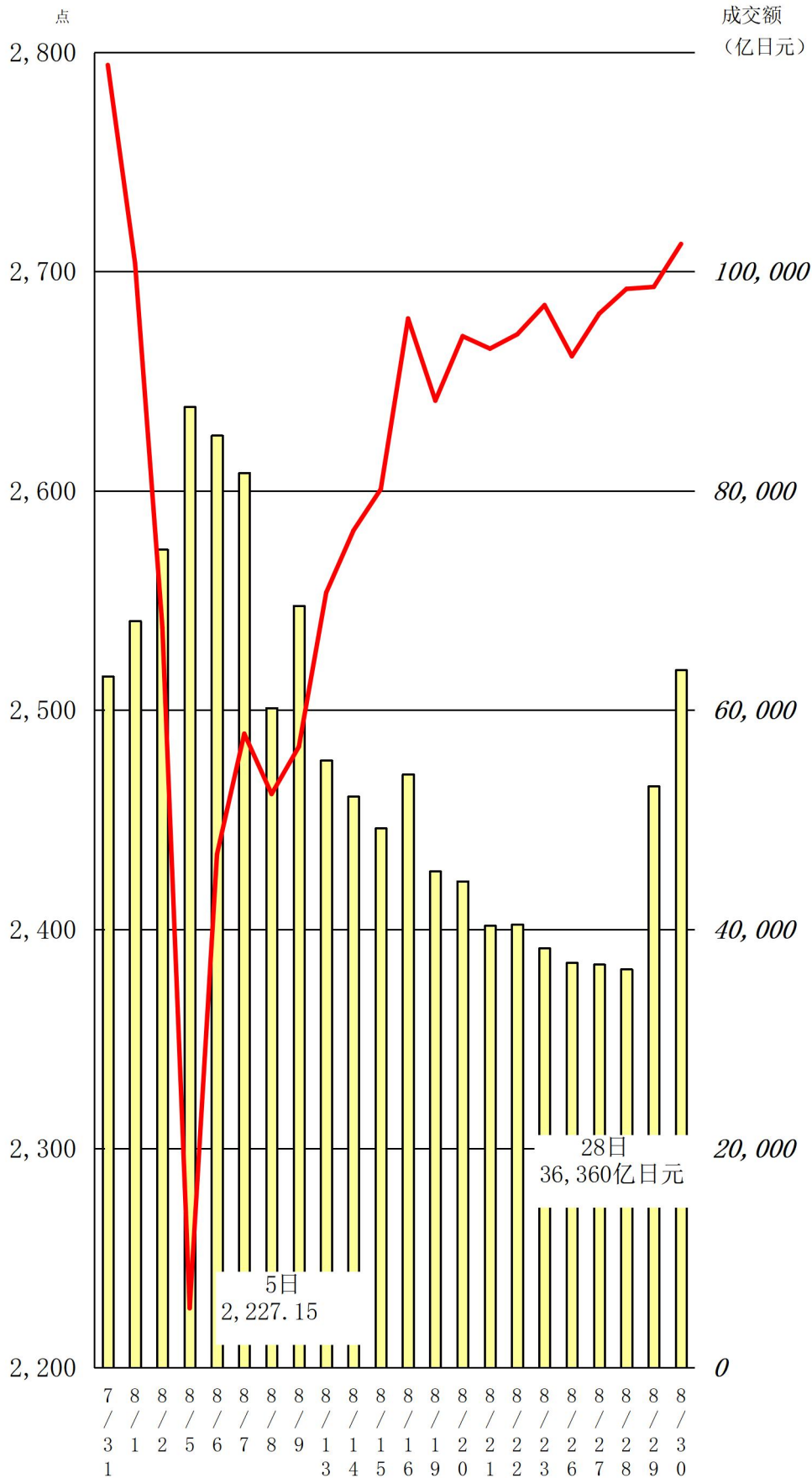
一、行情概况、股价、成交额

<行情概况>

【持续下跌】

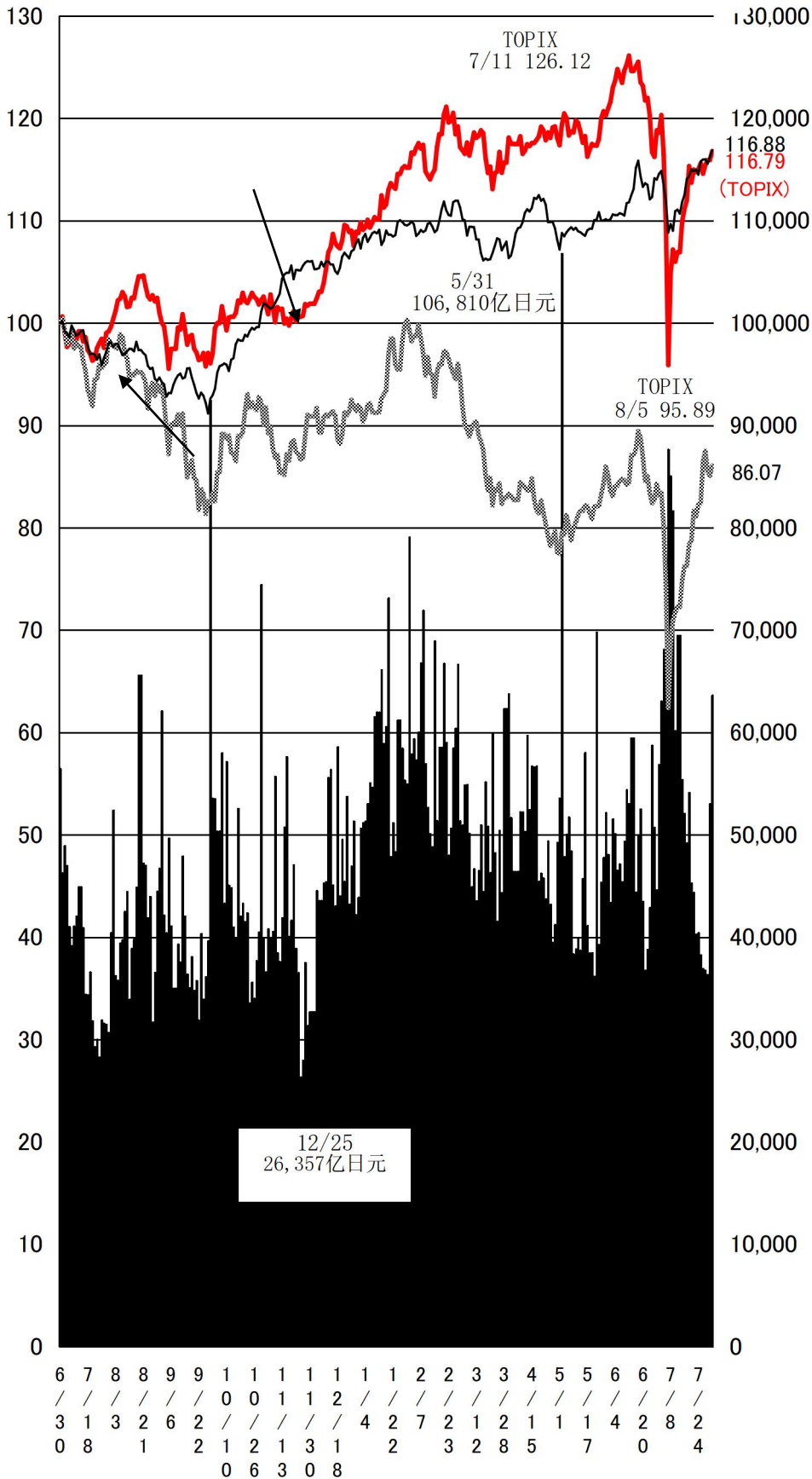
8月上旬，日元对美元迅速升值，行情全线下跌，创下历史新低。随后受日本央行副行长否认加息，以及对美国经济衰退的过度担忧退却的影响，股市大幅下跌幅度有所缩窄。中旬，由于个股的良好财务业绩，加上美股上涨，市场进入到快速回升的状态。下旬，市场出现了对美国提前降息的猜测，行情继续回升。月底，随着纽约道琼斯指数创出历史新高，市场跌幅继续收窄，以月度高点收盘。

8月TOPIX指数及交易额（包含ToSTNetT）走势



成交额 (亿日元)
 TOPIX

最近1年TOPIX指数、Mothers指数、纽约道琼斯指数（截止2022/4/1为东交所市场一部，之后为Prime Market）及成交额走势
 【2023年7月末=100】
 成交额（亿日元）



成交额（亿日元）
 TOPIX
 Growth250指数
 纽约道琼斯指数

<指数> (单位: 点、美元、日元、%)

分类	2024/7/31	2024/8/30	涨跌幅	涨跌率	2023年				2024年			
					最高	日期	最低	日期	最高	日期	最低	日期
TOPIX	2,794.3	2,712.6	-81.6	-2.9	2,430.3	9/19	1,868.2	1/4	2,929.2	7/11	2,227.2	8/5
日经 225 种	39,101.8	38,647.8	-454.1	-1.2	33,753.3	7/3	25,716.9	1/4	42,224.0	7/11	31,458.4	8/5
JPX 日经指数 400	25,602.6	24,868.2	-734.4	-2.9	21,896.9	9/15	16,821.5	1/4	26,924.2	7/11	20,365.1	8/5
Standard 指数	1,269.4	1,250.2	-19.2	-1.5	1,169.3	12/29	984.5	1/5	1,295.8	7/16	1,056.3	8/5
Mothers 指数	648.2	669.0	20.8	3.2	864.8	6/21	632.3	10/26	779.7	2/28	485.0	8/5
纽约道琼斯指数	40,842.8	41,563.1	720.3	1.8	37,710.1	12/28	31,819.1	3/13	41,563.1	8/30	37,266.7	1/17
纳斯达克综合指数	17,599.4	17,713.6	114.2	0.6	15,099.2	12/27	10,305.2	1/5	18,647.4	7/10	14,510.3	1/4
人民币/美元(参考)	150.9	144.9	-6.0	-4.0	151.7	11/13	128.0	1/16	161.8	7/3	143.4	1/4
长期利率(参考)	1.0	0.9	-0.2	-14.8	1.0	11/1	0.2	3/20	1.1	7/2	0.6	1/15

(注) 日元/美元汇率为东京外汇市场的收盘价, 日元/美元的最高点和最低点以日元为基准。

二、各规模、各行业 PER、PBR

1. 合并

Prime Market		2024年8月末							
种类	公司数量	平均				加权			
		PER 倍	PBR 倍	每股当期净利润 日元	每股净利润 日元	PER 倍	PBR 倍	归属母公司的当期净利润合计 亿日元	总资产合计 亿日元
综合	1,636	16.9	1.2	169.3	2,321.9	16.8	1.4	561,806.4	6,955,602.3
综合(金融业除外)	1,520	17.3	1.3	168.4	2,198.5	17.5	1.5	480,715.9	5,687,100.0
制造业	712	18.7	1.2	173.1	2,654.8	17.9	1.5	277,642.9	3,287,379.2
非制造业	808	16.0	1.5	164.1	1,796.5	16.8	1.4	203,072.9	2,399,720.7
1 水产和农林业	6	9.7	0.9	244.7	2,656.9	10.5	1.0	716.8	7,885.2
2 矿业	5	6.7	0.7	612.8	6,122.5	7.2	0.6	4,533.8	52,644.3
3 建筑业	75	14.1	1.1	179.9	2,376.4	14.1	1.1	14,747.6	182,057.1
4 食品	68	19.5	1.3	152.7	2,330.3	19.6	1.6	17,011.6	204,616.9
5 纤维制品	21	21.8	1.0	123.9	2,688.7	29.6	0.9	1,213.3	40,972.2
6 纸浆造纸	10	9.8	0.6	172.1	3,068.2	11.4	0.6	1,429.1	29,332.3
7 化学	121	20.4	1.1	136.2	2,520.6	24.7	1.5	21,812.2	362,574.3
8 医药品	34	26.1	1.4	123.7	2,251.9	45.7	2.4	11,115.7	215,829.6
9 石油及煤炭产品	6	8.4	0.9	255.7	2,400.2	7.6	0.7	6,206.0	64,606.6
10 橡胶制品	11	10.5	0.9	278.9	3,197.4	10.6	1.0	5,633.3	59,091.3
11 玻璃及土石制品	23	17.5	1.4	263.0	3,357.3	15.5	1.0	4,177.7	65,388.8
12 钢铁	22	8.2	0.6	336.6	4,373.2	6.7	0.6	11,284.4	122,958.4
13 有色金属	21	76.0	0.8	35.3	3,316.0	16.6	0.8	4,026.7	78,917.7
14 金属制品	29	17.2	0.7	114.2	2,716.8	17.2	0.9	2,623.1	50,599.4
15 机械	113	16.4	1.4	227.9	2,668.5	18.4	1.6	25,539.6	287,658.6
16 电气产品	129	24.8	1.7	165.0	2,473.8	25.4	2.2	58,726.4	678,360.3

17 运输机械	41	14.0	0.8	199.7	3,444.1	9.3	0.9	88,679.4	870,808.6
18 精密机器	27	21.5	1.8	160.4	1,927.1	25.2	3.1	7,758.5	62,327.6
19 其他产品	36	16.3	1.3	172.5	2,158.6	20.5	2.3	10,405.9	93,336.7
20 电力及燃气	21	6.7	0.7	268.1	2,499.7	5.2	0.7	22,541.8	166,374.5
21 陆地运输业	39	14.2	1.0	224.4	3,047.0	13.0	1.1	16,611.4	196,948.1
22 海洋运输业	5	8.2	0.8	459.2	4,421.1	9.7	0.9	6,327.6	69,693.6
23 航空运输业	2	9.9	1.2	271.5	2,171.5	9.9	1.2	2,526.3	20,009.7
24 仓库及运输相关行业	13	13.0	1.0	241.9	3,200.7	14.0	0.9	1,114.4	16,848.2
25 信息及通信业	179	23.2	2.3	116.9	1,174.4	23.7	1.7	38,148.0	545,876.2
26 批发业	124	12.3	1.1	228.4	2,598.6	12.0	1.3	51,350.0	473,309.7
27 零售业	133	21.5	1.9	142.5	1,641.8	27.8	2.3	18,896.9	229,842.8
28 银行业	68	11.4	0.4	182.1	5,108.1	13.2	0.7	47,231.5	864,720.0
29 证券及商品期货交易业	19	13.9	1.0	92.6	1,292.7	14.2	0.8	4,903.6	83,839.0
30 保险业	9	14.0	1.1	208.1	2,774.4	13.1	1.2	19,926.4	213,004.3
31 其他金融业	20	10.7	0.9	255.3	2,995.1	12.8	1.1	9,029.0	106,938.9
32 房地产业	50	14.1	1.6	181.3	1,569.6	14.6	1.3	13,300.3	149,565.4
33 服务业	156	18.0	1.9	108.8	1,013.6	39.4	1.7	12,258.0	288,666.1

(注)1. 统计对象中制作合并财务报表的公司的数值为合并数值；未制作的公司的数值为单独的数值。2. “—”表

示没有相应的数值，或 PER、PBR 为负值的情况。PER 在 1000 倍以上时，用“*”表示

3. 制作本表时使用的归属母公司股东的当期净利润及净资产为 2023 年 6 月期-2024 年 5 月期的实际数值。

Standard Market		2024年 8月末							
种类	公司数量 家	平均				加权			
		PER 倍	PBR 倍	每股当期 净利润 日元	每股净 利润 日元	PER 倍	PBR 倍	归属母公 司股东的 当期净利 润合计 亿日元	总资产 合计 亿日元
综合	1,597	12.9	0.8	112.2	1,787.7	16.1	1.1	17,443.6	265,753.9
综合（金融业除外）	1,555	12.9	0.8	113.7	1,796.2	16.3	1.1	16,230.5	247,980.8
制造业	642	11.9	0.7	137.2	2,334.0	13.8	0.8	7,534.4	129,182.6
非制造业	913	13.9	1.0	97.2	1,418.1	18.4	1.3	8,696.0	118,798.2
1 水产和农林业	6	14.7	1.1	127.2	1,649.5	11.3	0.8	45.3	615.7
2 矿业	1	7.6	2.3	127.6	415.6	7.6	2.3	75.2	244.8
3 建筑业	71	11.6	0.7	156.6	2,527.1	19.8	0.9	593.6	12,957.4
4 食品	52	17.1	1.2	133.9	1,864.8	16.6	1.2	681.0	9,406.5
5 纤维制品	28	12.4	0.5	93.1	2,111.5	14.4	0.6	203.4	4,668.1
6 纸浆造纸	14	7.9	0.5	167.0	2,447.6	9.7	0.6	130.1	2,193.8
7 化学	82	16.7	0.8	117.3	2,544.4	15.5	0.8	900.8	16,860.1
8 医药品	8	14.3	0.8	71.9	1,332.0	13.8	1.5	83.7	778.5
9 石油及煤炭产品	4	12.6	0.7	82.1	1,513.7	16.3	0.8	38.5	795.1
10 橡胶制品	7	8.4	0.6	182.3	2,542.6	9.5	0.6	116.2	1,764.9
11 玻璃及土石制品	31	8.0	0.7	185.5	1,996.2	9.6	0.9	560.5	6,153.7
12 钢铁	20	9.1	0.5	185.1	3,302.8	11.7	0.6	276.8	5,464.1
13 有色金属	10	14.7	0.7	75.6	1,683.1	13.7	0.7	47.8	900.9
14 金属制品	58	10.9	0.5	160.1	3,402.5	17.8	0.5	320.2	10,514.6
15 机械	105	10.9	0.7	155.5	2,329.9	15.5	0.8	1,050.1	20,597.3
16 电气产品	100	14.2	0.8	119.9	2,044.4	15.8	1.0	1,304.7	20,444.9
17 运输机械	44	7.8	0.6	199.7	2,738.3	8.9	0.5	1,067.6	17,391.6
18 精密机器	17	14.8	1.0	67.3	982.7	12.5	1.3	346.5	3,281.2
19 其他产品	62	10.5	0.5	106.9	2,201.7	14.7	0.7	406.6	7,967.3
20 电力及燃气	4	—	0.4	-47.8	4,916.7	73.3	0.4	9.1	1,612.9
21 陆地运输业	20	8.5	0.5	246.8	3,837.5	10.5	0.6	229.8	3,775.6
22 海洋运输业	6	17.5	0.5	75.8	2,472.0	10.1	0.5	83.5	1,754.4
23 航空运输业	3	7.9	3.1	235.3	589.3	7.2	1.2	78.5	471.8
24 仓库及运输相关行业	22	12.8	0.5	109.9	2,870.8	18.0	0.6	126.2	3,624.8
25 信息及通信业	181	18.2	1.6	65.8	739.1	28.4	2.7	1,555.1	16,137.4
26 批发业	165	10.4	0.7	160.7	2,283.9	11.1	0.8	2,098.4	27,349.9
27 零售业	173	22.4	1.4	55.9	894.8	27.0	1.8	1,553.5	23,836.9
28 银行业	11	54.5	0.3	21.1	3,458.1	51.2	1.1	110.9	5,232.9
29 证券及商品期货交易业	17	9.1	0.9	91.8	935.6	9.1	1.0	296.6	2,790.0
30 保险业	—	—	—	—	—	—	—	—	—
31 其他金融业	14	15.4	1.1	38.8	563.2	9.8	0.8	805.6	9,750.2
32 房地产业	67	11.3	0.9	92.1	1,211.4	10.5	0.9	1,075.3	12,055.6

33 服务业	194	15.3	1.2	72.9	939.5	16.9	1.4	1,172.6	14,361.1
--------	-----	------	-----	------	-------	------	-----	---------	----------

(注)1. 统计对象中制作合并财务报表的公司的数值为合并数值；未制作的公司的数值为单独的数值。
2. “—”表示没有相应的数值，或 PER、PBR 为负值的情况。PER 在 1000 倍以上时，用“*”表示
3. 制作本表时使用的归属母公司股东的当期净利润及净资产为 2023 年 6 月期-2024 年 5 月期的实际数值。

Growth Market						2024 年 8 月末			
种类	公司数量 家	平均				加权			
		PER 倍	PBR 倍	每股当期净利润 日元	每股净利润 日元	PER 倍	PBR 倍	归属母公司股东的当期净利润合计 亿日元	总资产合计 亿日元
综合	584	39.9	3.0	29.1	386.2	103.0	3.4	736.1	22,178.4
综合（金融业除外）	572	41.6	3.0	27.6	378.2	131.9	3.6	540.2	19,999.9
制造业	75	—	3.0	-8.2	266.2	—	3.0	-381.9	3,758.0
非制造业	497	36.4	3.0	33.0	395.1	64.9	3.7	922.1	16,241.9
1 水产和农林业	—	—	—	—	—	—	—	—	—
2 矿业	—	—	—	—	—	—	—	—	—
3 建筑业	7	20.6	2.3	69.5	626.3	22.9	2.5	25.6	229.9
4 食品	3	36.1	4.3	21.8	184.2	—	5.4	-3.4	65.6
5 纤维制品	—	—	—	—	—	—	—	—	—
6 纸浆造纸	—	—	—	—	—	—	—	—	—
7 化学	5	563.1	2.3	1.7	420.2	—	1.7	-3.0	215.9
8 医药品	38	—	5.3	-31.1	131.9	—	4.3	-364.9	1,553.0
9 石油及煤炭产品	—	—	—	—	—	—	—	—	—
10 橡胶制品	—	—	—	—	—	—	—	—	—
11 玻璃及土石制品	—	—	—	—	—	—	—	—	—
12 钢铁	—	—	—	—	—	—	—	—	—
13 有色金属	3	19.3	1.2	56.6	942.3	—	1.2	-3.1	112.9
14 金属制品	—	—	—	—	—	—	—	—	—
15 机械	4	—	3.7	-11.6	222.9	—	3.5	-5.6	149.9
16 电气产品	6	—	2.5	-49.7	369.3	—	2.6	-32.1	221.9
17 运输机械	3	13.1	2.2	109.9	654.0	13.9	2.3	21.4	129.6
18 精密机器	6	—	5.2	-18.7	83.8	—	2.5	-44.0	526.0
19 其他产品	7	15.3	1.8	63.9	557.3	22.0	1.5	52.7	783.3
20 电力及燃气	2	21.8	2.5	47.0	402.6	20.9	2.2	21.6	203.5

21 陆地运输业	—	—	—	—	—	—	—	—	—
22 海洋运输业	—	—	—	—	—	—	—	—	—
23 航空运输业	1	14.1	1.5	49.7	461.8	14.1	1.5	30.0	278.6
24 仓库及运输相关行业	1	100.6	1.6	4.8	293.4	100.6	1.6	0.5	30.2
25 信息及通信业	241	76.0	3.6	15.6	327.7	—	4.1	-38.8	6,858.6
26 批发业	9	—	3.4	-14.6	352.6	58.0	4.0	22.7	327.2
27 零售业	32	29.8	3.1	40.4	390.9	45.3	4.6	145.8	1,433.3
28 银行业	—	—	—	—	—	—	—	—	—
29 证券及商品期货交易业	3	12.7	2.1	221.6	1,350.8	21.5	3.4	114.0	731.4
30 保险业	4	23.5	1.3	52.4	959.6	23.6	1.3	76.5	1,384.0
31 其他金融业	5	22.1	5.1	61.0	262.5	54.4	4.7	5.5	63.1
32 房地产业	20	14.8	1.9	102.7	779.7	16.2	2.1	169.2	1,304.0
33 服务业	184	25.0	2.7	47.9	435.8	36.5	3.6	545.6	5,576.6

(注)1. 统计对象中制作合并财务报表的公司的数值为合并数值；未制作的公司的数值为单独的数值。

2. “—”表示没有相应的数值，或 PER、PBR 为负值的情况。PER 在 1000 倍以上时，用“*”表示

3. 制作本表时使用的归属母公司股东的当期净利润及净资产为 2023 年 6 月期-2024 年 5 月期的实际数值。

2024 年 8 月末									
种类	公司数量 家	平均				加权			
		PER 倍	PBR 倍	每股当期净利润 日元	每股净利润 日元	PER 倍	PBR 倍	归属母公司股东的当期净利润合计 亿日元	总资产合计 亿日元
大型株	99	24.8	2.3	293.8	3,190.9	17.2	1.5	343,985.5	3,869,820.2
中型株	393	17.5	1.3	198.9	2,601.0	16.2	1.2	161,582.8	2,242,332.5
小型株	1,636	14.9	1.0	129.0	1,956.8	15.9	1.1	62,815.2	952,738.4

(注)1. 统计对象中制作合并财务报表的公司的数值为合并数值；未制作的公司的数值为单独的数值。

2. “—”表示没有相应的数值，或 PER、PBR 为负值的情况。PER 在 1000 倍以上时，用“*”表示

3. 制作本表时使用的归属母公司股东的当期净利润及净资产为 2023 年 6 月期-2024 年 5 月期的实际数值。

2. 单体

2024 年 8 月末

种类	公司数量 家	平均				加权			
		PER 倍	PBR 倍	每股当期净利润 日元	每股净利润 日元	PER 倍	PBR 倍	当期净利润 亿日元	净资产 亿日元
Prime Market	1,350	20.8	1.7	137.7	1,648.7	21.8	2.5	335,534.1	2,906,869.0
Standard Market	1,357	14.9	0.9	97.5	1,536.2	20.5	1.3	11,373.5	180,923.3
Growth Market	505	51.1	3.4	22.2	336.9	356.2	4.1	172.6	15,141.7

(注)1. “—”表示没有相应的数值，或PER、PBR 为负值的情况。PER 在 1000 倍以上时，用“*”表示

2. 制作本表时使用的归属母公司股东的当期净利润及净资产为 2023 年 6 月期-2024 年 5 月期的实际数值。

三、东证指数月度指数报告 2024/8/31

指数名称	指数值	较上月末(值)	较上月末(%)
TOPIX	2712.63	-81.63	-2.92%
Mothers	669.01	20.81	3.21%
REIT	1758.05	35.47	2.06%
Tokyo Stock Exchange Infrastructure Funds Index	881.76	-22.84	-2.52%
TOPIX Core30	1409.52	-55.36	-3.78%
TOPIX Large70	2763.23	-47.61	-1.69%
TOPIX 100	1866.28	-56.9	-2.96%
TOPIX Mid400	2703.34	-78.07	-2.81%
TOPIX 500	2121.48	-63.72	-2.92%
TOPIX Small500	1332.14	-36.11	-2.64%
TOPIX Small	3038.59	-93.56	-2.99%
TOPIX 1000	2567.15	-76.68	-2.90%
大型	2690.44	-82.02	-2.96%
中型	2844.6	-82.16	-2.81%
小型	4485.87	-138.12	-2.99%
TOPIX value	3097.19	-146.02	-4.50%
TOPIX gross	3374.47	-42.24	-1.24%
TOPIX 500 value	3006.95	-142.4	-4.52%
TOPIX 500 gross	3402.53	-41.35	-1.20%
TOPIX Small value	4099.29	-183.38	-4.28%
TOPIX Small gross	3101.63	-51.58	-1.64%
海洋运输业	1876.34	84.89	4.74%
精密機器	12720.43	452.18	3.69%
零售业	1830.83	63.54	3.60%
医药品	4194.98	118.08	2.90%
有色金属	1456.72	27.93	1.95%
服务业	3203.03	47.84	1.52%
信息及通信业	5856.8	78.65	1.36%
航空运输业	220.46	2.62	1.20%
石油及煤炭产品	1917.75	17	0.89%
电力及天然气	562.79	1.63	0.29%
电气产品	4757.84	-46.4	-0.97%
房地产	2056.99	-28.43	-1.36%
其他产品	5253.03	-78.15	-1.47%
水产和农林业	586.59	-9.58	-1.61%
陆地运输业	1966.29	-33.7	-1.69%
建筑业	1770.96	-41.6	-2.30%
纤维制品	690.06	-17.18	-2.43%
仓库及运输相关行业	2925.02	-74.62	-2.49%
纸浆造纸	515.87	-14.32	-2.70%
钢铁	749.5	-21.46	-2.78%
其他金融业	1070.24	-35.04	-3.17%
化学	2634.15	-98.78	-3.61%
玻璃及土石制品	1403.58	-75.25	-5.09%
食品	2254.19	-120.78	-5.09%
批发业	3799.07	-231.66	-5.75%
机械	3073.33	-196.89	-6.02%
运输机械	4402.05	-283.62	-6.05%
矿业	634.2	-45.73	-6.73%
橡胶制品	4169.44	-351.36	-7.77%

保险业	2543.41	-220.42	-7.98%
金属制品	1400.42	-152.98	-9.85%
证券及商品期货交易业	574.93	-68.98	-10.71%
银行业	314.77	-42.57	-11.91%
TOPIX-17 零售	318.05	11.04	3.60%
TOPIX-17 医药品	324.3	9.13	2.90%
TOPIX-17 信息通信、服务及其他	363.29	3.33	0.93%
TOPIX-17 电力及燃气	93.2	0.27	0.29%
TOPIX-17 运输及物流	197.34	-0.13	-0.07%
TOPIX-17 电机及精密机器	380.58	-1.62	-0.42%
TOPIX-17 钢铁及有色金属	303.83	-1.84	-0.60%
TOPIX-17 房地产	430.26	-5.94	-1.36%
TOPIX-17 能源资源	230.07	-4.42	-1.88%
TOPIX-17 材料及化学	332.98	-12.15	-3.52%
TOPIX-17 建筑及材料	342.47	-14.56	-4.08%
TOPIX-17 食品	386.7	-20.36	-5.00%
TOPIX-17 商社及批发	923.09	-56.29	-5.75%
TOPIX-17 机械	605.67	-38.81	-6.02%
TOPIX-17 汽车及运输机	325.13	-21.43	-6.18%
TOPIX-17 金融（除银行外）	270.94	-21.6	-7.38%
TOPIX-17 银行	202.43	-27.38	-11.91%

四、市值排名表（2024年 8月末）

Prime Market			
排名	股票代码	名称	市值（亿日元）
1	7203	TOYOTA MOTOR CORPORATION	435,862
2	8306	Mitsubishi UFJ Financial Group, Inc.	188,520
3	6758	SONY GROUP CORPORATION	177,303
4	6861	KEYENCE CORPORATION	169,296
5	6501	Hitachi, Ltd.	165,618

Standard Market			
排名	股票代码	名称	市值（亿日元）
1	4716	ORACLE CORPORATION JAPAN	16,896
2	2702	McDonald's Holdings Company (Japan), Ltd.	8,522
3	4816	TOEI ANIMATION CO., LTD.	6,562
4	8572	ACOM CO., LTD.	5,852
5	7163	SBI Sumishin Net Bank, Ltd.	4,682

Growth Market			
排名	股票代码	名称	市值（亿日元）
1	141A	Trial Holdings Inc.	4,128
2	9166	GENDA Inc.	2,005
3	215A	Timee, Inc.	1,942
4	4478	freee K.K.	1,629
5	5842	Integral Corporation	1,468

五、成交额排名前五的股票

1. 各股票成交额排名表（2024年8月）

Prime Market			
排名	股票代码	名称	成交额（百万日元）
1	6920	Lasertec Corporation	4,778,248
2	6146	DISCO CORPORATION	4,394,290
3	8035	Tokyo Electron Limited	3,953,602
4	9984	SoftBank Group Corp.	3,081,163
5	8306	Mitsubishi UFJ Financial Group, Inc.	2,866,218

Standard Market			
排名	股票代码	名称	成交额（百万日元）
1	7014	Namura Shipbuilding Co., Ltd.	354,129
2	7163	SBI Sumishin Net Bank, Ltd.	147,125
3	3350	Metaplanet Inc.	77,650
4	4107	ISE CHEMICALS CORPORATION	75,895
5	6890	Ferrotec Holdings Corporation	58,379

Growth Market			
排名	股票代码	名称	成交额（百万日元）
1	215A	Timee, Inc.	190,304
2	7776	CellSeed Inc.	186,181
3	5253	COVER Corporation	150,876
4	2160	GNI Group Ltd.	86,190
5	9166	GENDA Inc.	85,980

2. 日本国内 ETF（2024年 8月）

排名	代码	名称	成交金额（日元）
1	1570	NEXT FUNDS Nikkei 225 Leveraged Index Exchange Traded Fund	4,357,685,074,812
2	1321	Nikkei 225 Exchange Traded Fund	518,018,182,662
3	1360	Nikkei225 Bear -2x ETF	354,207,225,698
4	1357	NEXT FUNDS Nikkei 225 Double Inverse Index ETF	339,268,195,608
5	1579	Nikkei 225 Bull 2x ETF	208,947,141,598

六、IPO公司信息

#	上市日期	市场	股票代码	公司名称	业务内容
1.	2024/8/5	PRO Market	227A	INSIGHT LAB, Inc.	从事数据解决方案业务。
2.	2024/8/8	PRO Market	222A	Nippon Information Control System Inc.	从事合同软件开发和相关计算机设备的销售。
3.	2024/8/13	PRO Market	229A	Asumi HD Inc.	从事综合建筑业务、铁路相关和其他建筑业务、制造和销售建筑材料的综合贸易公司业务。
4.	2024/8/21	Growth Market	228A	OPRO Co., Ltd.	从事云服务业务，包括表单数据优化解决方案和订阅业务销售管理解决方案。
5.	2024/8/29	PRO Market	232A	Hillstone Inc.	根据《职业安定法》提供有偿的就业介绍服务和并购咨询及经纪服务。

从以下 URL 可以通过 PDF 文件形式阅览日本交易所集团月报的最新一期和以往各期。

<http://www.jpx.co.jp/chinese/markets/data/monthly/index.html>

《免责声明》

本资料的目的，是以中文翻译的方式提供来自日本交易所集团的主要简讯，不以指导投资为目的。另外，也不保证本资料内容的完整性和正确性。日本交易所集团对于因利用本资料内容而产生的任何损失概不负责，敬请注意。本资料内容的著作权属于日本交易所集团，未经许可禁止转载。

(株)东京证券交易所北京代表处