



2024年9月 月报

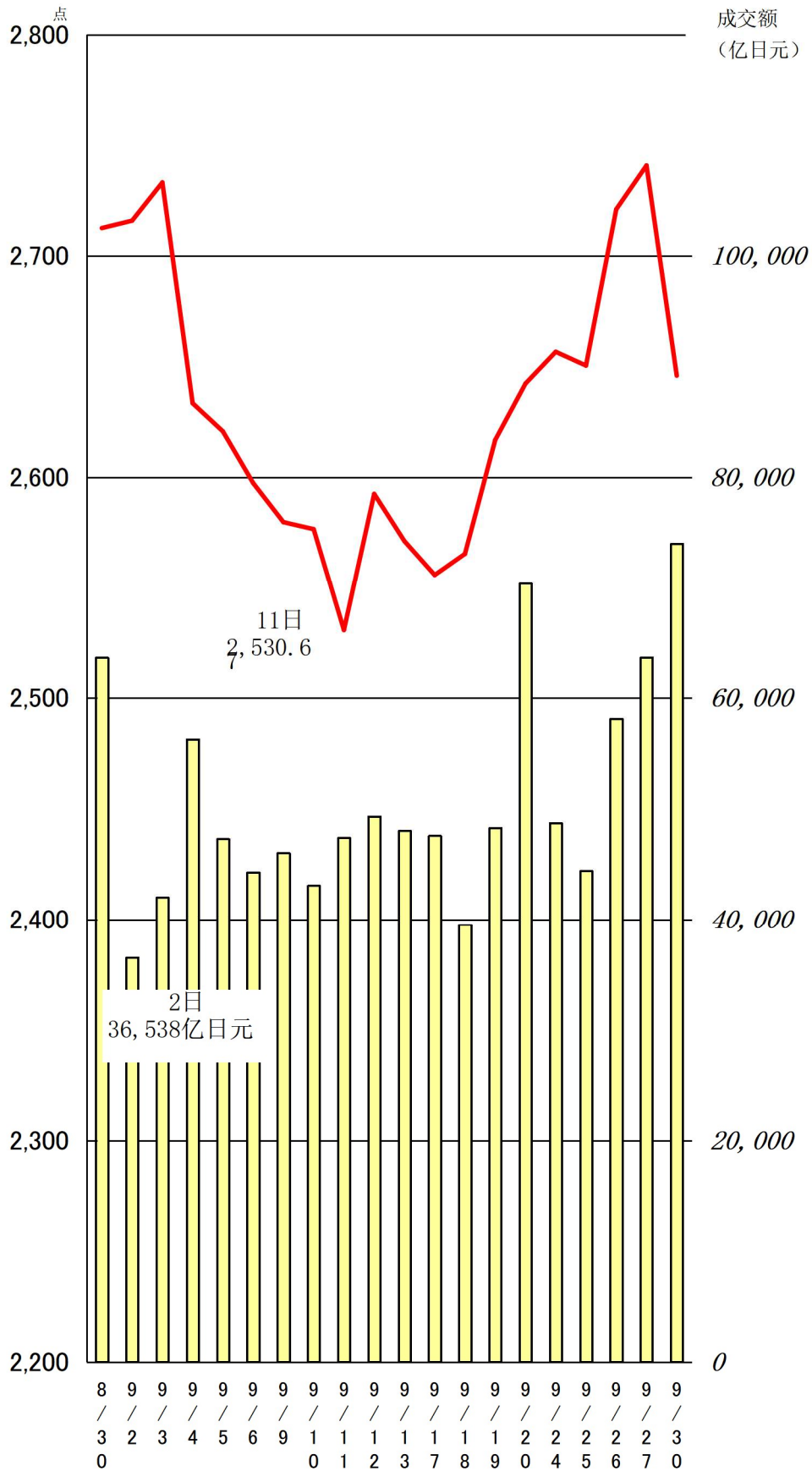
一、行情概况、股价、成交额

<行情概况>

【持续下跌】

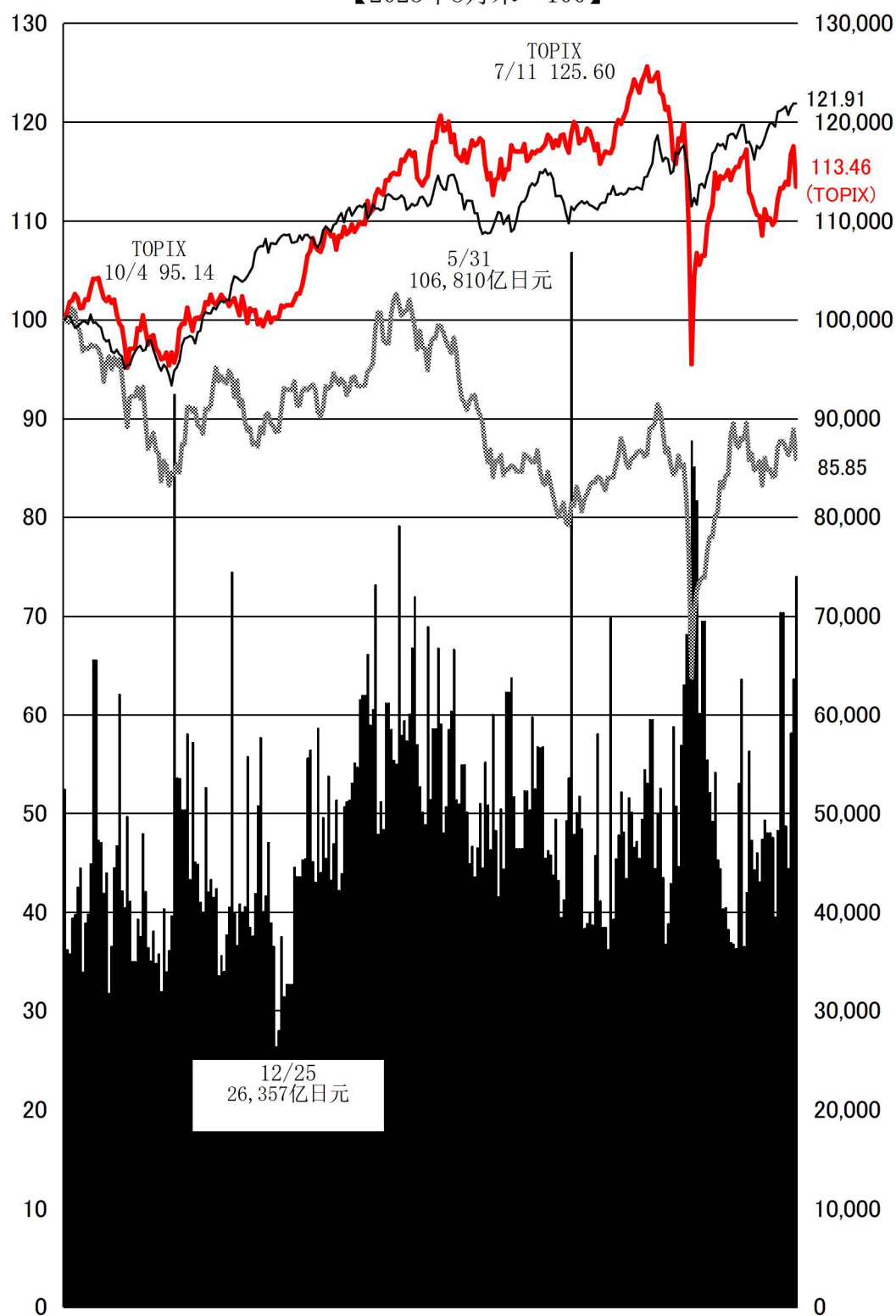
9月上旬，受英伟达股价暴跌和美国就业数据疲软导致美国纳斯达克综合指数下跌的影响，行情开局大幅走低。中旬，由于日元走软，以及根据美联储主席鲍威尔的发言认为降息步伐将放缓，市场恢复了对各类股票的买入兴趣。下旬，受9月底上市公司分红情况以及市场认为将接替安倍经济学的高市早苗将在自民党总裁选举中获胜的影响，行情表现坚挺。月末，对提高投资者和企业税收持积极态度的石破茂选举获胜后，许多与出口相关的股票出现抛售，市场呈下跌趋势。

9月TOPIX指数及交易额（包含ToSTNetT）走势



成交额 (亿日元)
 TOPIX

最近1年TOPIX指数、Mothers指数、纽约道琼斯指数（截止2022/4/1为东交所市场一部，之后为Prime Market）及成交额走势
 【2023年8月末=100】
 成交额（亿日元）



8	9	1	1	1	1	1	1	2	2	3	3	4	4	5	5	6	7	7	8	8	9	9
/	/	0	0	1	1	2	2	/	/	/	/	/	/	/	/	/	/	/	/	/	/	/
3	1	/	/	/	/	/	/	1	1	1	6	2	9	2	1	2	1	2	1	5	2	5
1	8	4	2	7	2	1	2	6	9	2	5	3	9	4	8	1	4	8	1	4	2	
			0		4	2	8															

成交额（亿日元）
 TOPIX
 Growth250指数
 纽约道琼斯指数

<指数> (单位: 点、美元、日元、%)

分类	2024/8/30	2024/9/30	涨跌幅	涨跌率	2023年				2024年			
					最高	日期	最低	日期	最高	日期	最低	日期
TOPIX	2,712.6	2,645.9	-66.7	-2.5	2,430.3	9/19	1,868.2	1/4	2,929.2	7/11	2,227.2	8/5
日经 225 种	38,647.8	37,919.6	-728.2	-1.9	33,753.3	7/3	25,716.9	1/4	42,224.0	7/11	31,458.4	8/5
JPX 日经指数 400	24,868.2	24,195.9	-672.3	-2.7	21,896.9	9/15	16,821.5	1/4	26,924.2	7/11	20,365.1	8/5
Standard 指数	1,250.2	1,244.4	-5.8	-0.5	1,169.3	12/29	984.5	1/5	1,295.8	7/16	1,056.3	8/5
Mothers 指数	669.0	652.6	-16.4	-2.4	864.8	6/21	632.3	10/26	779.7	2/28	485.0	8/5
纽约道琼斯指数	41,563.1	42,330.2	767.1	1.8	37,710.1	12/28	31,819.1	3/13	42,330.2	9/30	37,266.7	1/17
纳斯达克综合指数	17,713.6	18,189.2	475.5	2.7	15,099.2	12/27	10,305.2	1/5	18,647.4	7/10	14,510.3	1/4
人民币/美元(参考)	144.9	142.4	-2.6	-1.8	151.7	11/13	128.0	1/16	161.8	7/3	140.6	9/17
长期利率(参考)	0.9	0.9	-0.0	-3.9	1.0	11/1	0.2	3/20	1.1	7/2	0.6	1/15

(注) 日元/美元汇率为东京外汇市场的收盘价, 日元/美元的最高点和最低点以日元为基准。

二、各规模、各行业 PER、PBR

1. 合并

Prime Market		2024 年 9 月末								
种类	公司数量 家	平均				加权				
		PER 倍	PBR 倍	每股当期净利润 日元	每股净利润 日元	PER 倍	PBR 倍	归属母公司的当期净利润合计 亿日元	总资产合计 亿日元	
综合	1,636	16.7	1.2	162.2	2,242.6	16.4	1.3	562,223.4	6,958,242.9	
综合(金融除外)	1,520	17.2	1.3	161.1	2,121.7	17.1	1.4	481,132.9	5,689,740.7	
制造业	711	18.4	1.2	165.6	2,566.4	17.5	1.5	277,860.2	3,288,222.5	
非制造业	809	16.1	1.5	157.2	1,730.8	16.5	1.4	203,272.7	2,401,518.1	
1 水产和农林业	6	10.1	0.9	244.7	2,656.9	10.7	1.0	716.8	7,885.2	
2 矿业	5	6.7	0.7	454.6	4,538.5	6.5	0.6	4,533.8	52,644.3	
3 建筑业	74	14.2	1.1	172.3	2,272.6	14.3	1.2	14,703.9	181,767.1	
4 食品	67	19.7	1.3	146.4	2,270.4	19.8	1.6	16,977.9	204,148.2	
5 纤维制品	21	21.9	1.0	123.9	2,688.7	31.0	0.9	1,213.3	40,972.2	
6 纸浆造纸	10	9.6	0.5	172.1	3,068.2	11.4	0.6	1,429.1	29,332.3	
7 化学	121	20.5	1.1	125.2	2,413.7	24.8	1.5	21,812.2	362,574.3	
8 医药品	34	26.4	1.4	106.9	2,071.6	40.8	2.1	11,115.7	215,829.6	
9 石油及煤炭产品	6	8.2	0.9	255.7	2,400.2	7.4	0.7	6,206.0	64,606.6	
10 橡胶制品	11	10.2	0.9	278.9	3,197.4	10.3	1.0	5,633.3	59,091.3	
11 玻璃及土石制品	23	18.1	1.4	263.4	3,360.7	15.5	1.0	4,177.7	65,388.8	
12 钢铁	22	8.1	0.6	335.1	4,369.0	6.5	0.6	11,277.4	122,960.6	
13 有色金属	21	77.7	0.8	35.3	3,316.0	17.0	0.9	4,026.7	78,917.7	
14 金属制品	29	17.4	0.7	108.5	2,660.0	17.6	0.9	2,622.7	50,601.6	
15 机械	113	16.1	1.4	219.7	2,556.3	18.6	1.6	25,578.1	287,767.1	
16 电气产品	129	23.8	1.6	156.4	2,366.7	24.8	2.2	58,919.3	679,035.8	
17 运输机械	41	13.6	0.8	194.4	3,301.0	8.7	0.9	88,679.4	870,808.6	

18 精密机器	27	20.6	1.7	157.0	1,886.4	24.7	3.1	7,785.6	62,504.2
19 其他产品	36	16.6	1.3	158.7	2,020.7	20.4	2.3	10,405.8	93,683.7
20 电力及燃气	21	6.5	0.7	243.1	2,330.0	4.9	0.7	22,541.8	166,374.5
21 陆地运输业	38	14.0	1.0	214.8	2,928.7	12.9	1.1	16,578.6	196,480.1
22 海洋运输业	5	7.9	0.8	460.9	4,447.7	9.4	0.9	6,327.6	69,693.6
23 航空运输业	2	10.3	1.3	271.5	2,171.5	10.2	1.3	2,526.3	20,009.7
24 仓库及运输相关行业	13	14.4	1.1	241.9	3,200.7	14.5	1.0	1,114.4	16,848.2
25 信息及通信业	180	23.3	2.3	111.7	1,150.7	23.6	1.6	37,993.9	546,041.2
26 批发业	124	12.2	1.1	211.8	2,440.1	11.8	1.3	51,423.2	473,495.0
27 零售业	133	21.9	1.9	138.8	1,613.3	28.1	2.3	19,108.0	230,811.4
28 银行业	68	10.6	0.4	171.8	4,923.6	12.6	0.7	47,231.5	864,720.0
29 证券及商品期货交易业	19	12.9	0.9	92.5	1,292.6	12.9	0.8	4,903.6	83,839.0
30 保险业	9	13.2	1.0	208.4	2,775.2	12.5	1.2	19,926.4	213,004.3
31 其他金融业	20	10.3	0.9	252.4	2,978.9	12.5	1.1	9,029.0	106,938.9
32 房地产业	50	13.7	1.6	181.5	1,570.9	13.6	1.2	13,303.1	149,584.0
33 服务业	158	17.2	1.9	111.0	1,026.5	37.7	1.6	12,401.4	289,883.9

(注)1. 统计对象中制作合并财务报表的公司的数值为合并数值；未制作的公司的数值为单独的数值。2. “—”表

示没有相应的数值，或 PER、PBR 为负值的情况。PER 在 1000 倍以上时，用“*”表示

3. 制作本表时使用的归属母公司股东的当期净利润及净资产为 2023 年 7 月期-2024 年 6 月期的实际数值。

Standard Market		2024年 9月末							
种类	公司数量 家	平均				加权			
		PER 倍	PBR 倍	每股当期 净利润 日元	每股净 利润 日元	PER 倍	PBR 倍	归属母公 司股东的 当期净利 润合计 亿日元	总资产 合计 亿日元
综合	1,587	12.7	0.8	110.2	1,777.6	15.8	1.0	17,428.4	265,066.9
综合（金融业除外）	1,546	12.7	0.8	111.6	1,784.9	16.1	1.1	16,226.1	247,339.5
制造业	639	11.8	0.7	132.9	2,312.1	13.6	0.8	7,518.1	128,935.9
非制造业	907	13.6	0.9	96.7	1,413.5	18.2	1.3	8,708.1	118,403.7
1 水产和农林业	6	18.0	1.1	102.4	1,674.4	12.0	0.8	42.7	625.2
2 矿业	1	7.2	2.2	127.6	415.6	7.2	2.2	75.2	244.8
3 建筑业	70	11.5	0.7	157.5	2,562.4	19.6	0.9	592.9	12,943.5
4 食品	51	17.2	1.2	134.8	1,883.5	16.6	1.2	683.0	9,385.4
5 纤维制品	28	12.8	0.5	87.7	2,126.7	14.5	0.6	199.0	4,680.3
6 纸浆造纸	14	8.2	0.5	150.2	2,326.3	10.3	0.6	122.7	2,206.4
7 化学	82	16.0	0.8	119.9	2,550.8	15.2	0.8	903.7	16,867.2
8 医药品	8	13.8	0.8	75.3	1,338.4	11.5	1.5	111.1	830.3
9 石油及煤炭产品	4	11.9	0.6	82.1	1,513.7	15.4	0.7	38.5	795.1
10 橡胶制品	7	8.3	0.6	182.3	2,542.6	9.4	0.6	116.2	1,764.9
11 玻璃及土石制品	30	8.0	0.7	165.3	1,895.0	9.5	0.8	532.4	5,961.3
12 钢铁	20	8.8	0.5	185.1	3,302.8	11.6	0.6	276.8	5,464.1
13 有色金属	10	13.9	0.6	75.6	1,683.1	13.1	0.7	47.8	900.9
14 金属制品	58	11.3	0.5	150.9	3,323.0	18.1	0.5	309.4	10,533.8
15 机械	105	11.0	0.7	151.3	2,307.2	15.5	0.8	1,040.7	20,640.9
16 电气产品	100	13.2	0.8	117.8	2,024.9	14.9	1.0	1,352.2	20,654.9
17 运输机械	44	7.3	0.5	185.9	2,685.6	8.6	0.5	1,067.6	17,391.6
18 精密机器	16	16.8	1.1	53.9	823.0	13.0	1.4	314.3	2,883.9
19 其他产品	62	10.4	0.5	106.1	2,209.7	14.9	0.8	403.0	7,974.8
20 电力及燃气	4	—	0.3	-54.1	4,917.2	173.8	0.4	3.7	1,613.4
21 陆地运输业	20	8.2	0.5	241.6	3,677.7	10.2	0.6	236.9	3,816.0
22 海洋运输业	6	17.3	0.5	75.8	2,472.0	10.0	0.5	83.5	1,754.4
23 航空运输业	3	8.4	3.4	235.3	589.3	7.9	1.3	78.5	471.8
24 仓库及运输相关行业	22	12.9	0.5	106.1	2,879.8	17.6	0.6	124.0	3,630.0
25 信息及通信业	178	17.8	1.6	67.0	742.7	28.8	2.8	1,546.0	15,790.8
26 批发业	165	10.2	0.7	158.4	2,248.9	10.8	0.8	2,103.7	27,398.0
27 零售业	172	21.7	1.3	54.8	890.0	26.5	1.7	1,522.9	23,531.6
28 银行业	11	51.9	0.3	20.6	3,442.0	45.1	1.0	110.9	5,232.9
29 证券及商品期货交易业	16	8.7	0.8	91.6	986.8	8.8	0.9	285.8	2,744.3
30 保险业	—	—	—	—	—	—	—	—	—
31 其他金融业	14	15.2	1.1	39.2	563.2	9.8	0.8	805.6	9,750.2
32 房地产业	67	11.5	0.9	93.0	1,215.0	10.9	1.0	1,102.8	12,123.7

33 服务业	193	15.1	1.2	72.8	939.2	16.4	1.4	1,195.4	14,460.5
(注)1. 统计对象中制作合并财务报表的公司的数值为合并数值；未制作的公司的数值为单独的数值。 2. “—”表示没有相应的数值，或 PER、PBR 为负值的情况。PER 在 1000 倍以上时，用“*”表示 3. 制作本表时使用的归属母公司股东的当期净利润及净资产为 2023 年 7 月期-2024 年 6 月期的实际数值。									

Growth Market		2024 年 9 月末							
种类	公司数量 家	平均				加权			
		PER 倍	PBR 倍	每股当期净利润 日元	每股净利润 日元	PER 倍	PBR 倍	归属母公司股东的当期净利润合计 亿日元	总资产合计 亿日元
综合	583	39.8	2.9	28.6	391.5	102.0	3.2	721.7	22,735.9
综合（金融业除外）	571	41.8	2.9	27.0	382.5	133.3	3.4	519.9	20,507.8
制造业	75	—	2.9	-8.3	271.4	—	2.9	-392.2	3,777.0
非制造业	496	36.5	3.0	32.3	399.3	63.8	3.5	912.1	16,730.7
1 水产和农林业	—	—	—	—	—	—	—	—	—
2 矿业	—	—	—	—	—	—	—	—	—
3 建筑业	7	21.4	2.4	70.7	633.8	21.8	2.5	27.8	242.4
4 食品	3	37.1	4.5	22.3	182.7	—	5.7	-3.4	65.6
5 纤维制品	—	—	—	—	—	—	—	—	—
6 纸浆造纸	—	—	—	—	—	—	—	—	—
7 化学	5	525.2	2.1	1.7	420.1	—	1.6	-3.0	215.9
8 医药品	38	—	5.3	-30.6	132.1	—	4.2	-364.6	1,557.1
9 石油及煤炭产品	—	—	—	—	—	—	—	—	—
10 橡胶制品	—	—	—	—	—	—	—	—	—
11 玻璃及土石制品	—	—	—	—	—	—	—	—	—
12 钢铁	—	—	—	—	—	—	—	—	—
13 有色金属	3	17.6	1.1	56.6	942.3	—	1.1	-3.1	112.9
14 金属制品	—	—	—	—	—	—	—	—	—
15 机械	4	—	3.7	-11.6	222.8	—	3.5	-5.6	149.9
16 电气产品	6	—	2.3	-45.2	375.4	—	2.4	-30.9	223.7
17 运输机械	3	11.7	1.7	112.1	782.2	13.0	2.0	21.7	144.4
18 精密机器	6	—	5.3	-17.5	77.3	—	2.3	-42.0	515.2
19 其他产品	7	17.6	1.7	54.8	558.3	30.2	1.5	38.7	792.5
20 电力及燃气	2	14.9	2.3	71.4	459.1	15.3	2.1	30.7	224.6

21 陆地运输业	—	—	—	—	—	—	—	—	—
22 海洋运输业	—	—	—	—	—	—	—	—	—
23 航空运输业	1	13.6	1.5	49.7	461.8	13.6	1.5	30.0	278.6
24 仓库及运输相关行业	1	86.9	1.4	4.8	293.4	86.9	1.4	0.5	30.2
25 信息及通信业	242	68.0	3.5	17.2	330.4	—	4.0	-7.7	6,797.1
26 批发业	9	—	3.5	-20.2	349.3	106.5	4.3	13.0	323.3
27 零售业	32	28.2	2.9	41.9	403.1	36.8	3.4	181.1	1,935.2
28 银行业	—	—	—	—	—	—	—	—	—
29 证券及商品期货交易业	3	12.0	2.0	221.5	1,350.2	20.3	3.2	114.0	731.4
30 保险业	4	19.1	1.2	62.0	961.3	21.4	1.2	79.8	1,384.7
31 其他金融业	5	19.2	3.5	70.1	387.6	36.6	2.6	8.0	112.1
32 房地产业	20	15.1	2.1	108.5	793.6	15.9	2.1	176.9	1,322.4
33 服务业	182	26.4	2.6	43.1	439.9	40.1	3.3	459.7	5,576.9

(注)1. 统计对象中制作合并财务报表的公司的数值为合并数值；未制作的公司的数值为单独的数值。

2. “—”表示没有相应的数值，或 PER、PBR 为负值的情况。PER 在 1000 倍以上时，用“*”表示

3. 制作本表时使用的归属母公司股东的当期净利润及净资产为 2023 年 7 月期-2024 年 6 月期的实际数值。

种类	公司数量 家	平均				加权			
		PER	PBR	每股当期净利润	每股净利润	PER	PBR	归属母公司股东的当期净利润合计	总资产合计
		倍	倍	日元	日元	倍	倍	亿日元	亿日元
大型株	99	24.6	2.3	273.3	2,953.8	16.7	1.5	344,114.6	3,870,242.0
中型株	393	17.5	1.3	189.0	2,497.8	16.1	1.2	161,906.8	2,243,852.2
小型株	1,632	14.7	1.0	125.7	1,916.6	15.7	1.0	62,812.8	953,133.4

(注)1. 统计对象中制作合并财务报表的公司的数值为合并数值；未制作的公司的数值为单独的数值。

2. “—”表示没有相应的数值，或 PER、PBR 为负值的情况。PER 在 1000 倍以上时，用“*”表示

3. 制作本表时使用的归属母公司股东的当期净利润及净资产为 2023 年 7 月期-2024 年 6 月期的实际数值。

2. 单体

2024 年 9 月末

种类	公司数量 家	平均				加权			
		PER	PBR	每股当期净利润	每股净利润	PER	PBR	当期净利润	净资产
		倍	倍	日元	日元	倍	倍	亿日元	亿日元
Prime Market	1,352	20.6	1.7	131.2	1,589.2	21.2	2.5	335,616.7	2,907,784.7
Standard Market	1,348	14.6	0.9	96.2	1,524.7	20.0	1.3	11,457.8	180,331.9
Growth Market	503	49.6	3.2	22.3	343.6	486.4	3.7	113.2	14,968.4

(注)1. “—”表示没有相应的数值，或PER、PBR 为负值的情况。PER 在 1000 倍以上时，用“*”表示

2. 制作本表时使用的归属母公司股东的当期净利润及净资产为 2023 年 7 月期-2024 年 6 月期的实际数值。

三、东证指数月度指数报告 2024/9/30

指数名称	指数值	较上月末(值)	较上月末(%)
TOPIX	2645.94	-66.69	-2.46%
Mothers	652.63	-16.38	-2.45%
REIT	1726.24	-31.81	-1.81%
Tokyo Stock Exchange Infrastructure Funds Index	853.64	-28.12	-3.19%
TOPIX Core30	1355.16	-54.36	-3.86%
TOPIX Large70	2695.21	-68.02	-2.46%
TOPIX 100	1804.69	-61.59	-3.30%
TOPIX Mid400	2685.25	-18.09	-0.67%
TOPIX 500	2067.15	-54.33	-2.56%
TOPIX Small500	1318.75	-13.39	-1.01%
TOPIX Small	2999.07	-39.52	-1.30%
TOPIX 1000	2503.65	-63.5	-2.47%
大型	2601.64	-88.8	-3.30%
中型	2825.56	-19.04	-0.67%
小型	4427.54	-58.33	-1.30%
TOPIX value	3012.66	-84.53	-2.73%
TOPIX gross	3300.93	-73.54	-2.18%
TOPIX 500 value	2922.73	-84.22	-2.80%
TOPIX 500 gross	3323.81	-78.72	-2.31%
TOPIX Small value	4020.6	-78.69	-1.92%
TOPIX Small gross	3080.86	-20.77	-0.67%
纤维制品	723.03	32.97	4.78%
航空运输业	228.17	7.71	3.50%
仓库及运输相关行业	3024.02	99	3.38%
有色金属	1489.48	32.76	2.25%
零售业	1868.32	37.49	2.05%
金属制品	1425.44	25.02	1.79%
水产和农林业	594.47	7.88	1.34%
食品	2279.04	24.85	1.10%
机械	3105.47	32.14	1.05%
建筑业	1789.41	18.45	1.04%
玻璃及土石制品	1407.57	3.99	0.28%
陆地运输业	1968.92	2.63	0.13%
化学	2635.69	1.54	0.06%
纸浆造纸	516.14	0.27	0.05%
其他产品	5213.38	-39.65	-0.75%
信息及通信业	5782.54	-74.26	-1.27%
批发业	3736.48	-62.59	-1.65%
电气产品	4672.91	-84.93	-1.79%
精密机器	12464.5	-255.93	-2.01%
石油及煤炭产品	1878.15	-39.6	-2.06%
海洋运输业	1836.39	-39.95	-2.13%
其他金融业	1042.38	-27.86	-2.60%
橡胶制品	4057.36	-112.08	-2.69%
服务业	3105.07	-97.96	-3.06%
钢铁	724.1	-25.4	-3.39%
银行业	301.07	-13.7	-4.35%
保险业	2413.74	-129.67	-5.10%
运输机械	4123.89	-278.16	-6.32%
电力及天然气	526.91	-35.88	-6.38%

房地产	1905.94	-151.05	-7.34%
证券及商品期货交易业	522.47	-52.46	-9.12%
矿业	571.31	-62.89	-9.92%
医药品	3726.97	-468.01	-11.16%
TOPIX-17 零售	324.56	6.51	2.05%
TOPIX-17 食品	390.99	4.29	1.11%
TOPIX-17 机械	612.01	6.34	1.05%
TOPIX-17 建筑及材料	345.9	3.43	1.00%
TOPIX-17 材料及化学	334.11	1.13	0.34%
TOPIX-17 运输及物流	197.53	0.19	0.10%
TOPIX-17 钢铁及有色金属	301.63	-2.2	-0.72%
TOPIX-17 商社及批发	907.89	-15.2	-1.65%
TOPIX-17 信息通信、服务及其他	356.88	-6.41	-1.76%
TOPIX-17 电机及精密机器	373.68	-6.9	-1.81%
TOPIX-17 银行	193.62	-8.81	-4.35%
TOPIX-17 能源资源	219.06	-11.01	-4.79%
TOPIX-17 金融（除银行外）	256.87	-14.07	-5.19%
TOPIX-17 汽车及运输机	305.46	-19.67	-6.05%
TOPIX-17 电力及燃气	87.26	-5.94	-6.37%
TOPIX-17 房地产	398.66	-31.6	-7.34%
TOPIX-17 医药品	288.12	-36.18	-11.16%

四、市值排名表（2024年 9月末）

Prime Market			
排名	股票代码	名称	市值（亿日元）
1	7203	TOYOTA MOTOR CORPORATION	401,587
2	8306	Mitsubishi UFJ Financial Group, Inc.	179,328
3	6501	Hitachi, Ltd.	175,308
4	6758	SONY GROUP CORPORATION	173,402
5	6861	KEYENCE CORPORATION	166,256

Standard Market			
排名	股票代码	名称	市值（亿日元）
1	4716	ORACLE CORPORATION JAPAN	18,917
2	2702	McDonald's Holdings Company (Japan), Ltd.	9,094
3	4816	TOEI ANIMATION CO., LTD.	6,352
4	8572	ACOM CO., LTD.	5,971
5	7163	SBI Sumishin Net Bank, Ltd.	4,045

Growth Market			
排名	股票代码	名称	市值（亿日元）
1	141A	TRIAL Holdings, Inc.	4,250
2	9166	GENDA Inc.	1,941
3	2160	GNI Group Ltd.	1,445
4	4478	freee K.K.	1,432
5	5842	Integral Corporation	1,416

五、成交额排名前五的股票

1. 各股票成交额排名表（2024年9月）

Prime Market			
排名	股票代码	名称	成交额（百万日元）
1	6920	Lasertec Corporation	4,347,034
2	6146	DISCO CORPORATION	2,960,175
3	8035	Tokyo Electron Limited	2,937,041
4	9983	FAST RETAILING CO.,LTD.	2,496,183
5	7011	Mitsubishi Heavy Industries, Ltd.	2,343,821

Standard Market			
排名	股票代码	名称	成交额（百万日元）
1	7014	Namura Shipbuilding Co., Ltd.	128,154
2	7163	SBI Sumishin Net Bank, Ltd.	88,171
3	4716	ORACLE CORPORATION JAPAN	58,186
4	4107	ISE CHEMICALS CORPORATION	56,972
5	2702	McDonald's Holdings Company (Japan), Ltd.	50,955

Growth Market			
排名	股票代码	名称	成交额（百万日元）
1	215A	Timee, Inc.	184,726
2	5595	Institute for Q-shu Pioneers of Space, Inc.	149,603
3	9166	GENDA Inc.	141,646
4	7776	CellSeed Inc.	81,535
5	2160	GNI Group Ltd.	80,028

2. 日本国内 ETF（2024年 9月）

排名	代码	名称	成交金额（日元）
1	1570	NEXT FUNDS Nikkei 225 Leveraged Index Exchange Traded Fund	3,478,352,809,895
2	1321	Nikkei 225 Exchange Traded Fund	389,909,212,717
3	1360	Nikkei225 Bear -2x ETF	304,963,997,445
4	1357	NEXT FUNDS Nikkei 225 Double Inverse Index ETF	176,686,320,704
5	1579	Nikkei 225 Bull 2x ETF	174,559,626,075

六、IPO公司信息

#	上市日期	市场	股票代码	公司名称	业务内容
1.	2024/10/1	Standard Market	250A	Shimadaya Corporation	生产和销售面条及相关食品。
2.	2024/10/11	Growth Market	260A	alt Inc.	以开发数字克隆 P. A. I. 为最终目标，研发基础技术、部署应用这些技术的产品组（如通信智能“AI GIJIROKU”），并提供人工智能解决方案。
3.	2024/10/16	Standard Market	261A	Nihon Suido Consultants Co., Ltd.	从事以供水和污水处理为主的与水有关的建筑咨询业务。
4.	2024/10/18	Prime Market	262A	INTERMESTIC INC.	从事眼镜片、眼镜架、太阳镜、眼镜盒、隐形眼镜盒、清洁剂及其他眼镜和隐形眼镜配件等的制造、销售和进出口业务。
5.	2024/10/18	PRO Market	263A	DigitalCube Co. Ltd.	从事基础设施、人工智能（AI）和机器学习系统的设计、建设和运营。重点是网站托管、网站制作、基础设施维护、改进以及实施云支持。
6.	2024/10/22	Growth Market	264A	Schoo, inc.	为个人和企业提供在线视频学习服务。
7.	2024/10/23	Prime Market	9023	Tokyo Metro Co., Ltd.	1. 从事铁路客运业务。 2. 从事城市和创造生活方式的运营业务、流通业务（车站商店、商业设施等的经营）、房地产业务（办公楼租赁等）、信息和通信业务（光缆租赁等）。
8.	2024/10/23	PRO Market	267A	TOWARISE CORPORATION	从事信贷销售和手机销售代理服务等。
9.	2024/10/25	Prime Market	268A	Rigaku Holdings Corporation	利用 X 射线技术制造和销售科学仪器等。
10.	2024/10/25	PRO Market	266A	Glocal Marketing Co., Ltd.	为中小型企业提供管理咨询，实施儿童保育支援项目。
11	2024/10/28	Growth Market	265A	Hmcomm Inc.	提供语音识别处理、噪声检测和自然语言分析处理等产品。

12.	2024/10/29	Growth Market	269A	Sapeet Inc.	提供人工智能产品和人工智能解决方案。
13.	2024/10/31	PRO Market	271A	Accelia, Inc.	从事CDN服务业务、系统集成业务、工业网络安全业务。

从以下 URL 可以通过 PDF 文件形式阅览日本交易所集团月报的最新一期和以往各期。

<http://www.jpx.co.jp/chinese/markets/data/monthly/index.html>

《免责声明》

本资料的目的，是以中文翻译的方式提供来自日本交易所集团的主要简讯，不以指导投资为目的。另外，也不保证本资料内容的完整性和正确性。日本交易所集团对于因利用本资料内容而产生的任何损失概不负责，敬请注意。本资料内容的著作权属于日本交易所集团，未经许可禁止转载。

(株)东京证券交易所北京代表处