



2024年11月 月报

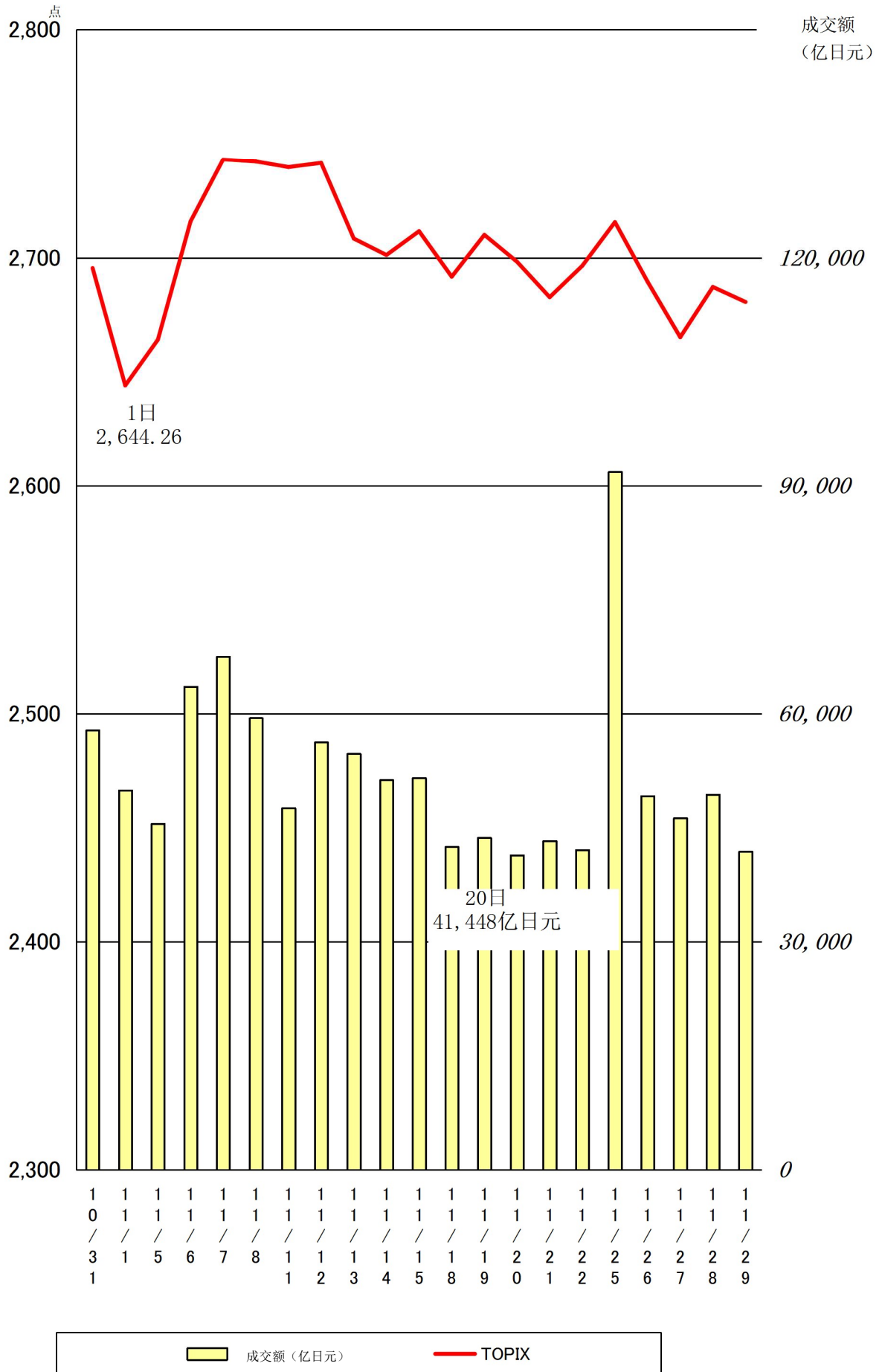
一、行情概况、股价、成交额

<行情概况>

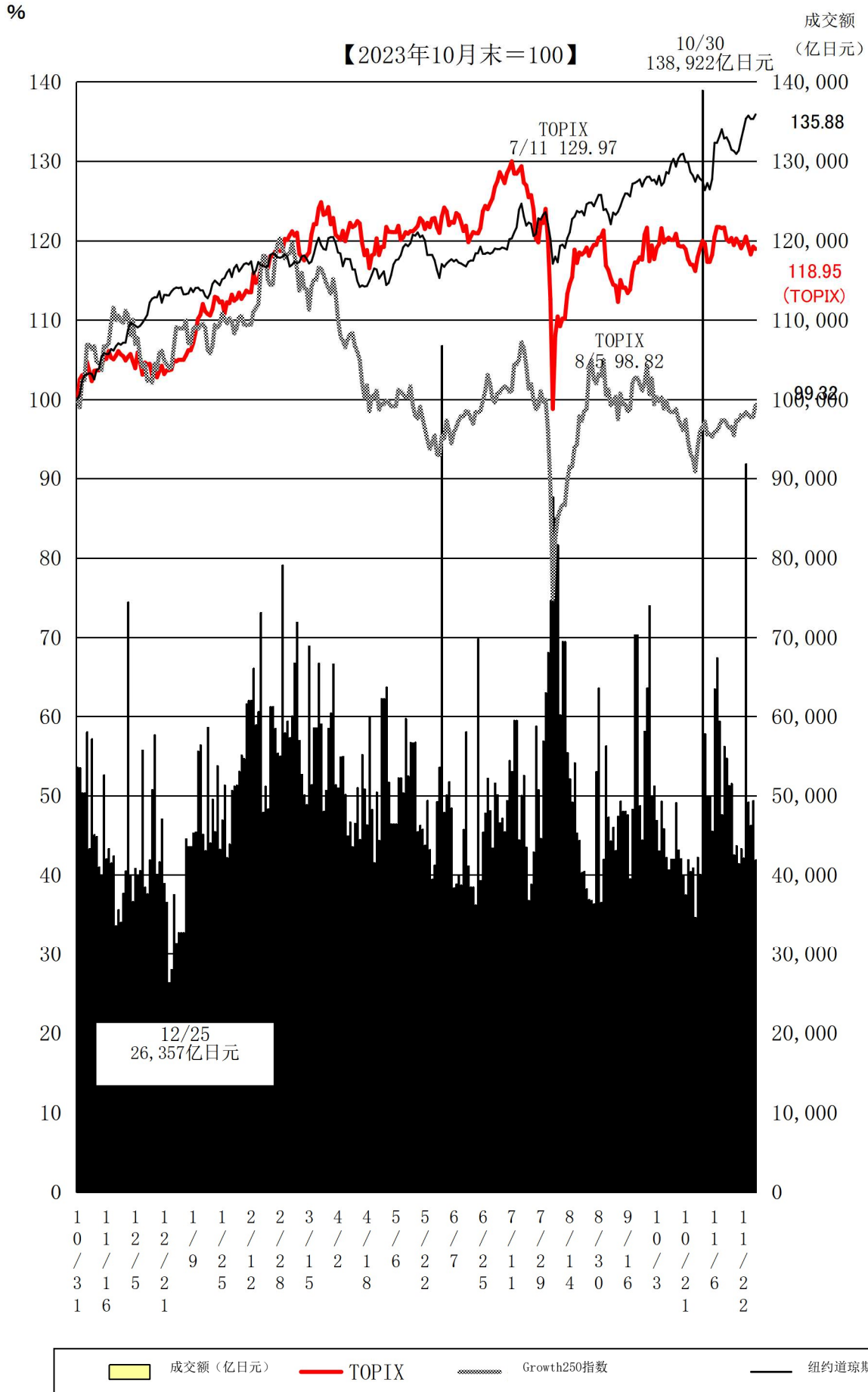
【回落】

11月上旬，受美国10月ISM非制造业商业景气指数改善以及美国总统大选获胜者确定的影响，买盘得到缓解，行情继续走高。中旬，市场担心即将上任的特朗普政府会提高进口关税并加强对中国先进半导体出口的限制，同时对围绕俄乌地缘政治风险更加谨慎，行情转而走低。下旬，由于市场猜测日本央行将再次加息，日元走强至1美元兑149日元的水平，一些出口相关股价下跌。

11月TOPIX指数及交易额（包含ToSTNetT）走势



最近1年TOPIX指数、Mothers指数、纽约道琼斯指数及成交额走势



<指数> (单位: 点、美元、日元、%)

分类	2024/10/31	2024/11/30	涨跌幅	涨跌率	2023年				2024年			
					最高	日期	最低	日期	最高	日期	最低	日期
TOPIX	2,695.5	2,680.7	-14.8	-0.5	2,430.3	9/19	1,868.2	1/4	2,929.2	7/11	2,227.2	8/5
日经 225 种	39,081.3	38,208.0	-873.2	-2.2	33,753.3	7/3	25,716.9	1/4	42,224.0	7/11	31,458.4	8/5
JPX 日经指数 400	24,589.4	24,380.3	-209.2	-0.9	21,896.9	9/15	16,821.5	1/4	26,924.2	7/11	20,365.1	8/5
Standard 指数	1,224.6	1,234.6	9.9	0.8	1,169.3	12/29	984.5	1/5	1,295.8	7/16	1,056.3	8/5
Mothers 指数	630.3	644.0	13.7	2.2	864.8	6/21	632.3	10/26	779.7	2/28	485.0	8/5
纽约道琼斯指数	41,763.5	44,910.7	3,147.2	7.5	37,710.1	12/28	31,819.1	3/13	44,910.7	11/29	37,266.7	1/17
纳斯达克综合指数	18,095.2	19,218.2	1,123.0	6.2	15,099.2	12/27	10,305.2	1/5	19,298.8	11/11	14,510.3	1/4
人民币/美元(参考)	152.3	150.0	-2.3	-1.5	151.7	11/13	128.0	1/16	161.8	7/3	140.6	9/17
长期利率(参考)	0.9	1.0	0.1	12.2	1.0	11/1	0.2	3/20	1.1	7/2	0.6	1/15

(注) 日元/美元汇率为东京外汇市场的收盘价, 日元/美元的最高点和最低点以日元为基准。

二、各规模、各行业 PER、PBR

1. 合并

Prime Market		2024 年 11 月末								
种类	公司数量	平均				加权				
		PER 倍	PBR 倍	每股当期净利润 日元	每股净利润 日元	PER 倍	PBR 倍	归属母公司的当期净利润合计 亿日元	总资产合计 亿日元	
综合	1,637	16.6	1.2	162.2	2,238.1	16.5	1.3	563,957.8	6,966,672.1	
综合(金融除外)	1,521	17.0	1.3	161.2	2,116.8	16.9	1.4	482,867.3	5,698,169.8	
制造业	710	18.0	1.2	166.6	2,564.9	17.2	1.5	277,986.4	3,287,289.6	
非制造业	811	16.0	1.5	156.5	1,724.5	16.5	1.4	204,880.8	2,410,880.2	
1 水产和农林业	6	9.6	0.9	244.7	2,656.9	10.5	1.0	716.8	7,885.2	
2 矿业	4	9.3	0.6	281.8	4,475.9	6.7	0.6	4,382.6	52,004.1	
3 建筑业	74	14.2	1.1	172.3	2,272.7	14.3	1.2	14,703.9	181,767.1	
4 食品	67	19.5	1.3	146.5	2,271.8	19.6	1.6	16,979.2	204,167.8	
5 纤维制品	21	22.8	1.1	124.0	2,691.2	32.8	1.0	1,213.3	40,972.2	
6 纸浆造纸	10	9.2	0.5	172.1	3,068.2	10.7	0.5	1,429.1	29,332.3	
7 化学	120	19.8	1.0	125.8	2,428.9	23.0	1.4	21,755.9	361,600.1	
8 医药品	34	26.9	1.4	107.0	2,072.8	40.2	2.1	11,115.7	215,829.6	
9 石油及煤炭产品	6	7.2	0.8	255.7	2,400.2	7.3	0.7	6,206.0	64,606.6	
10 橡胶制品	11	10.4	0.9	279.9	3,212.0	10.2	1.0	5,633.3	59,091.3	
11 玻璃及土石制品	23	17.7	1.4	263.4	3,360.7	15.3	1.0	4,177.7	65,388.8	
12 钢铁	22	8.1	0.6	333.5	4,353.6	6.3	0.6	11,277.4	122,960.6	
13 有色金属	20	83.6	0.9	35.8	3,445.3	18.4	0.9	4,009.1	78,405.8	
14 金属制品	28	17.2	0.7	105.3	2,673.3	17.5	0.9	2,551.3	49,785.7	
15 机械	113	16.2	1.4	218.5	2,545.2	18.6	1.7	25,586.1	287,780.4	
16 电气产品	129	22.9	1.5	156.3	2,366.5	24.5	2.1	58,919.3	679,035.8	
17 运输机械	41	13.2	0.8	187.8	3,202.8	8.5	0.9	88,679.4	870,808.6	

18 精密机器	28	20.0	1.7	153.4	1,831.0	24.3	3.0	7,897.9	63,182.7
19 其他产品	37	14.2	1.3	186.0	2,100.4	21.3	2.4	10,555.9	94,341.2
20 电力及燃气	22	6.7	0.7	239.6	2,257.3	4.7	0.6	22,577.2	166,504.4
21 陆地运输业	39	14.2	1.0	212.1	2,895.5	13.1	1.1	17,041.2	203,164.1
22 海洋运输业	5	7.4	0.8	460.9	4,447.7	8.9	0.8	6,327.6	69,693.6
23 航空运输业	2	9.9	1.2	271.5	2,171.5	9.9	1.2	2,526.3	20,009.7
24 仓库及运输相关行业	13	15.0	1.2	220.4	2,882.4	15.3	1.0	1,114.4	16,848.2
25 信息及通信业	179	24.0	2.3	110.2	1,146.2	24.1	1.7	37,994.6	545,937.5
26 批发业	123	12.0	1.0	212.8	2,473.0	11.0	1.2	51,381.5	473,506.8
27 零售业	135	20.9	1.9	143.8	1,607.1	27.4	2.4	20,315.8	233,276.1
28 银行业	68	11.6	0.4	171.8	4,926.2	15.0	0.8	47,231.5	864,720.0
29 证券及商品期货交易业	19	14.6	1.0	92.5	1,292.1	14.7	0.9	4,903.6	83,839.0
30 保险业	9	14.4	1.1	208.4	2,775.0	13.6	1.3	19,926.4	213,004.3
31 其他金融业	20	10.4	0.9	252.4	2,978.8	12.5	1.1	9,029.0	106,938.9
32 房地产业	50	12.9	1.5	187.5	1,605.4	13.2	1.2	13,339.3	149,817.7
33 服务业	159	16.9	1.8	110.9	1,027.4	39.3	1.7	12,459.6	290,465.9

(注)1. 统计对象中制作合并财务报表的公司的数值为合并数值；未制作的公司的数值为单独的数值。2. “—”表

示没有相应的数值，或 PER、PBR 为负值的情况。PER 在 1000 倍以上时，用“*”表示

3. 制作本表时使用的归属母公司股东的当期净利润及净资产为 2023 年 9 月期-2024 年 8 月期的实际数值。

Standard Market		2024年 11 月末							
种类	公司数量 家	平均				加权			
		PER 倍	PBR 倍	每股当期 净利润 日元	每股净 利润 日元	PER 倍	PBR 倍	归属母公 司股东的 当期净利 润合计 亿日元	总资产 合计 亿日元
综合	1,585	12.6	0.8	110.4	1,775.7	15.9	1.0	17,424.9	265,075.5
综合（金融业除外）	1,544	12.6	0.8	111.8	1,783.1	16.0	1.0	16,222.6	247,348.1
制造业	638	11.6	0.7	132.4	2,305.9	13.3	0.8	7,512.1	129,053.5
非制造业	906	13.5	0.9	97.3	1,414.8	18.4	1.4	8,710.5	118,294.7
1 水产和农林业	6	17.9	1.1	102.4	1,674.4	11.8	0.8	42.7	625.2
2 矿业	1	6.6	2.0	127.6	415.6	6.6	2.0	75.2	244.8
3 建筑业	69	11.7	0.7	160.7	2,596.0	19.7	0.9	599.1	12,921.7
4 食品	53	16.6	1.2	133.0	1,837.9	16.2	1.2	703.6	9,636.5
5 纤维制品	28	12.8	0.5	85.9	2,128.1	15.0	0.6	193.2	4,687.1
6 纸浆造纸	14	7.9	0.5	150.2	2,326.3	9.9	0.6	122.7	2,206.4
7 化学	82	16.2	0.8	120.0	2,551.7	15.3	0.8	904.4	16,871.1
8 医药品	8	13.5	0.8	75.3	1,338.3	11.0	1.5	111.1	830.3
9 石油及煤炭产品	4	13.8	0.8	82.1	1,513.7	17.7	0.9	38.5	795.1
10 橡胶制品	7	8.4	0.6	182.3	2,542.6	9.9	0.7	116.2	1,764.9
11 玻璃及土石制品	29	7.1	0.7	167.5	1,778.4	9.2	0.8	531.4	5,912.7
12 钢铁	20	8.8	0.5	185.1	3,302.8	11.3	0.6	276.8	5,464.1
13 有色金属	10	14.4	0.6	75.3	1,664.6	13.2	0.7	47.8	900.9
14 金属制品	58	11.1	0.5	147.3	3,320.5	18.4	0.5	302.4	10,539.6
15 机械	104	10.9	0.7	151.5	2,313.9	14.1	0.7	1,032.2	20,556.9
16 电气产品	99	12.9	0.7	118.6	2,045.7	14.6	1.0	1,346.6	20,629.9
17 运输机械	44	7.3	0.5	184.4	2,690.2	8.7	0.5	1,066.6	17,394.9
18 精密机器	16	16.7	1.1	53.8	822.8	12.0	1.3	314.3	2,883.9
19 其他产品	62	9.9	0.5	105.2	2,197.4	14.2	0.7	404.6	7,979.0
20 电力及燃气	4	—	0.3	-54.7	4,917.3	486.9	0.4	1.3	1,613.6
21 陆地运输业	20	8.1	0.5	241.5	3,677.1	10.0	0.6	236.9	3,816.0
22 海洋运输业	6	19.1	0.6	75.8	2,472.0	11.2	0.5	83.5	1,754.4
23 航空运输业	3	8.1	3.2	235.3	589.3	7.7	1.3	78.5	471.8
24 仓库及运输相关行业	22	11.7	0.5	119.6	2,885.7	18.4	0.6	124.0	3,630.0
25 信息及通信业	179	18.3	1.7	67.0	740.7	29.1	3.0	1,622.5	15,767.3
26 批发业	165	9.9	0.7	157.7	2,245.7	10.7	0.8	2,105.0	27,402.8
27 零售业	171	21.3	1.3	54.8	889.7	26.5	1.7	1,452.1	23,329.7
28 银行业	11	55.0	0.3	20.6	3,442.0	56.5	1.2	110.9	5,232.9
29 证券及商品期货交易业	16	9.1	0.8	91.6	986.8	9.4	1.0	285.8	2,744.3
30 保险业	—	—	—	—	—	—	—	#VALUE!	#VALUE!
31 其他金融业	14	15.3	1.1	41.3	561.5	10.1	0.8	805.6	9,750.2
32 房地产业	66	12.0	0.9	92.0	1,218.6	11.6	1.1	1,098.4	12,099.5

33 服务业	194	14.5	1.1	74.8	944.7	16.3	1.3	1,191.3	14,617.9
<p>(注)1. 统计对象中制作合并财务报表的公司的数值为合并数值；未制作的公司的数值为单独的数值。</p> <p>2. “—”表示没有相应的数值，或 PER、PBR 为负值的情况。PER 在 1000 倍以上时，用“*”表示</p> <p>3. 制作本表时使用的归属母公司股东的当期净利润及净资产为 2023 年 9 月期-2024 年 8 月期的实际数值。</p>									

Growth Market		2024 年 11 月末							
种类	公司数量 家	平均				加权			
		PER 倍	PBR 倍	每股当期净利润 日元	每股净利润 日元	PER 倍	PBR 倍	归属母公司股东的当期净利润合计 亿日元	总资产合计 亿日元
综合	589	39.5	2.9	28.3	390.0	116.5	3.2	630.3	22,696.7
综合（金融业除外）	577	41.4	2.9	26.7	381.3	160.7	3.4	428.5	20,468.5
制造业	76	—	2.7	-8.3	266.0	—	2.9	-427.1	3,781.6
非制造业	501	36.3	2.9	32.0	398.8	67.5	3.5	855.6	16,686.9
1 水产和农林业	—	—	—	—	—	—	—	#VALUE!	#VALUE!
2 矿业	—	—	—	—	—	—	—	#VALUE!	#VALUE!
3 建筑业	7	21.4	2.2	64.9	636.5	21.3	2.4	27.3	242.6
4 食品	3	34.1	4.2	22.5	181.8	—	7.4	-3.4	65.6
5 纤维制品	—	—	—	—	—	—	—	#VALUE!	#VALUE!
6 纸浆造纸	—	—	—	—	—	—	—	#VALUE!	#VALUE!
7 化学	6	—	3.3	-0.8	321.4	—	2.9	-2.2	200.8
8 医药品	38	—	4.5	-30.8	129.3	—	4.1	-407.0	1,538.9
9 石油及煤炭产品	—	—	—	—	—	—	—	#VALUE!	#VALUE!
10 橡胶制品	—	—	—	—	—	—	—	#VALUE!	#VALUE!
11 玻璃及土石制品	—	—	—	—	—	—	—	#VALUE!	#VALUE!
12 钢铁	—	—	—	—	—	—	—	#VALUE!	#VALUE!
13 有色金属	3	19.2	1.1	56.6	942.3	—	0.5	-3.1	112.9
14 金属制品	—	—	—	—	—	—	—	#VALUE!	#VALUE!
15 机械	4	—	3.5	-3.8	241.1	434.1	3.2	1.2	166.0
16 电气产品	6	—	2.1	-50.3	365.7	—	2.1	-33.1	219.8
17 运输机械	3	11.5	1.7	111.9	781.5	13.2	2.0	21.7	144.4
18 精密机器	6	—	3.4	-15.7	99.9	—	1.9	-39.9	540.8
19 其他产品	7	17.8	1.8	54.8	556.9	33.9	1.7	38.7	792.5
20 电力及燃气	2	23.8	3.7	71.4	458.9	25.2	3.5	30.7	224.6

21 陆地运输业	—	—	—	—	—	—	—	#VALUE!	#VALUE!
22 海洋运输业	—	—	—	—	—	—	—	#VALUE!	#VALUE!
23 航空运输业	1	11.8	1.3	49.7	461.8	11.8	1.3	30.0	278.6
24 仓库及运输相关行业	1	70.1	1.1	4.8	293.4	70.1	1.1	0.5	30.2
25 信息及通信业	245	68.7	3.6	17.0	327.1	—	4.2	-34.2	6,764.1
26 批发业	9	—	3.1	-42.5	333.4	—	3.8	-13.8	304.6
27 零售业	32	26.1	2.8	43.3	397.3	34.4	3.2	171.9	1,852.5
28 银行业	—	—	—	—	—	—	—	#VALUE!	#VALUE!
29 证券及商品期货交易业	3	11.4	1.9	221.5	1,350.2	19.9	3.1	114.0	731.4
30 保险业	4	20.0	1.3	61.9	961.0	24.7	1.4	79.8	1,384.7
31 其他金融业	5	23.9	4.2	64.5	370.0	46.3	3.3	8.0	112.1
32 房地产业	20	16.7	2.3	108.8	802.0	16.2	2.2	179.7	1,335.0
33 服务业	184	25.0	2.5	43.8	444.3	38.1	3.1	463.4	5,654.7

(注)1. 统计对象中制作合并财务报表的公司的数值为合并数值；未制作的公司的数值为单独的数值。

2. “—”表示没有相应的数值，或 PER、PBR 为负值的情况。PER 在 1000 倍以上时，用“*”表示

3. 制作本表时使用的归属母公司股东的当期净利润及净资产为 2023 年 9 月期-2024 年 8 月期的实际数值。

2024 年 11 月末									
种类	公司数量 家	平均				加权			
		PER 倍	PBR 倍	每股当期净利润 日元	每股净利润 日元	PER 倍	PBR 倍	归属母公司股东的当期净利润合计 亿日元	总资产合计 亿日元
大型株	100	23.1	2.2	281.0	2,981.5	16.8	1.5	351,763.3	3,996,939.4
中型株	401	17.7	1.4	191.7	2,487.8	16.2	1.2	158,367.8	2,148,045.3
小型株	1,626	14.5	0.9	123.9	1,907.5	15.5	1.0	60,384.2	931,015.0

(注)1. 统计对象中制作合并财务报表的公司的数值为合并数值；未制作的公司的数值为单独的数值。

2. “—”表示没有相应的数值，或 PER、PBR 为负值的情况。PER 在 1000 倍以上时，用“*”表示

3. 制作本表时使用的归属母公司股东的当期净利润及净资产为 2023 年 9 月期-2024 年 8 月期的实际数值。

2. 单体

2024 年 11 月末

种类	公司数量 家	平均				加权			
		PER 倍	PBR 倍	每股当期净利润 日元	每股净利润 日元	PER 倍	PBR 倍	当期净利润 亿日元	净资产 亿日元
Prime Market	1,352	20.4	1.7	131.5	1,587.7	21.3	2.5	337,517.0	2,915,618.7
Standard Market	1,351	14.5	0.9	96.4	1,518.7	20.2	1.3	11,487.1	180,576.2
Growth Market	506	49.3	3.2	22.2	340.6	990.2	3.7	56.3	14,923.4

(注)1. “—”表示没有相应的数值，或PER、PBR 为负值的情况。PER 在 1000 倍以上时，用“*”表示

2. 制作本表时使用的归属母公司股东的当期净利润及净资产为 2023 年 9 月期-2024 年 8 月期的实际数值。

三、东证指数月度指数报告 2024/11/30

指数名称	指数值	较上月末(值)	较上月末(%)
TOPIX	2680.71	-14.8	-0.55%
Mothers	643.97	13.69	2.17%
REIT	1662.14	-20.22	-1.20%
Tokyo Stock Exchange Infrastructure Funds Index	710.08	-82.82	-10.45%
TOPIX Core30	1411.13	10.82	0.77%
TOPIX Large70	2679.47	-67.8	-2.47%
TOPIX 100	1845.55	-9.03	-0.49%
TOPIX Mid400	2666.7	-24.13	-0.90%
TOPIX 500	2096.44	-12.64	-0.60%
TOPIX Small500	1322.46	0.44	0.03%
TOPIX Small	3007.23	2.06	0.07%
TOPIX 1000	2537.43	-14.43	-0.57%
大型	2660.54	-13.03	-0.49%
中型	2806.05	-25.4	-0.90%
小型	4439.58	3.03	0.07%
TOPIX value	3108.97	23.67	0.77%
TOPIX gross	3281.64	-63.03	-1.88%
TOPIX 500 value	3021.86	22.98	0.77%
TOPIX 500 gross	3304.56	-67.08	-1.99%
TOPIX Small value	4063.3	31.43	0.78%
TOPIX Small gross	3065.53	-19.24	-0.62%
银行业	361.24	38.69	12.00%
证券及商品期货交易业	597.4	50.46	9.23%
纤维制品	766.71	53.25	7.46%
仓库及运输相关行业	3197.5	135.57	4.43%
零售业	1931.76	76.72	4.14%
保险业	2623.17	98.32	3.89%
有色金属	1619.36	59.19	3.79%
其他产品	5537.26	179.31	3.35%
服务业	3296.57	71.53	2.22%
建筑业	1796.76	37.02	2.10%
信息及通信业	5950.37	68.82	1.17%
其他金融业	1043.19	11.86	1.15%
石油及煤炭产品	1874.37	-1.55	-0.08%
玻璃及土石制品	1396.13	-5.08	-0.36%
陆地运输业	1961.96	-18.17	-0.92%
水产和农林业	583.24	-7.76	-1.31%
橡胶制品	4010.36	-53.87	-1.33%
航空运输业	219.43	-3.84	-1.72%
金属制品	1415.42	-26.31	-1.82%
食品	2258.68	-46.6	-2.02%
机械	3121.44	-64.59	-2.03%
电气产品	4623.58	-104.27	-2.21%
钢铁	680.47	-15.45	-2.22%
矿业	581.78	-14.52	-2.44%
房地产	1844.51	-59.5	-3.12%
纸浆造纸	483.6	-16.39	-3.28%
批发业	3545.62	-136.78	-3.71%
海洋运输业	1765.45	-81.94	-4.44%
化学	2449.54	-129.27	-5.01%

精密機器	12272.31	-696.56	-5.37%
运输机械	4007.85	-259.19	-6.07%
医药品	3702.07	-246.08	-6.23%
电力及天然气	509.44	-43.69	-7.90%
TOPIX-17 银行	232.32	24.88	11.99%
TOPIX-17 零售	335.58	13.33	4.14%
TOPIX-17 金融（除银行外）	276.08	10.83	4.08%
TOPIX-17 信息通信、服务及其他	372.99	6.89	1.88%
TOPIX-17 建筑及材料	345.86	3.41	1.00%
TOPIX-17 钢铁及有色金属	304.58	2.15	0.71%
TOPIX-17 能源资源	220.08	-1.86	-0.84%
TOPIX-17 运输及物流	195.24	-2.89	-1.46%
TOPIX-17 食品	387.4	-7.92	-2.00%
TOPIX-17 机械	615.15	-12.73	-2.03%
TOPIX-17 电机及精密机器	369.5	-9.88	-2.60%
TOPIX-17 房地产	385.81	-12.45	-3.13%
TOPIX-17 商社及批发	861.51	-33.24	-3.72%
TOPIX-17 材料及化学	313.37	-13.63	-4.17%
TOPIX-17 汽车及运输机	297.24	-18.05	-5.72%
TOPIX-17 医药品	286.19	-19.03	-6.23%
TOPIX-17 电力及燃气	84.36	-7.24	-7.90%

四、市值排名表（2024年 11月末）

Prime Market			
排名	股票代码	名称	市值（亿日元）
1	7203	TOYOTA MOTOR CORPORATION	403,009
2	8306	Mitsubishi UFJ Financial Group, Inc.	221,091
3	6758	SONY GROUP CORPORATION	187,729
4	6501	Hitachi, Ltd.	173,917
5	6098	Recruit Holdings Co., Ltd.	171,336

Standard Market			
排名	股票代码	名称	市值（亿日元）
1	4716	ORACLE CORPORATION JAPAN	19,655
2	2702	McDonald's Holdings Company (Japan), Ltd.	8,230
3	4816	TOEI ANIMATION CO., LTD.	7,633
4	8572	ACOM CO., LTD.	6,061
5	7163	SBI Sumishin Net Bank, Ltd.	5,315

Growth Market			
排名	股票代码	名称	市值（亿日元）
1	141A	TRIAL Holdings, Inc.	3,853
2	9166	GENDA Inc.	1,947
3	4478	freee K.K.	1,734
4	2160	GNI Group Ltd.	1,654
5	5253	COVER Corporation	1,653

五、成交额排名前五的股票

1. 各股票成交额排名表（2024年11月）

Prime Market			
排名	股票代码	名称	成交额（百万日元）
1	6146	DISCO CORPORATION	4,330,730
2	7011	Mitsubishi Heavy Industries, Ltd.	3,276,679
3	6857	ADVANTEST CORPORATION	3,128,373
4	6920	Lasertec Corporation	3,076,468
5	5803	Fujikura Ltd.	2,219,607

Standard Market			
排名	股票代码	名称	成交额（百万日元）
1	3350	Metaplanet Inc.	266,937
2	7014	Namura Shipbuilding Co., Ltd.	136,663
3	7163	SBI Sumishin Net Bank, Ltd.	113,153
4	3825	Remixpoint, inc.	84,837
5	4107	ISE CHEMICALS CORPORATION	68,312

Growth Market			
排名	股票代码	名称	成交额（百万日元）
1	5253	COVER Corporation	366,024
2	2586	FRUTA FRUTA INC.	143,916
3	215A	Timee, Inc.	98,467
4	4583	Chiome Bioscience Inc.	75,181
5	2160	GNI Group Ltd.	73,480

2. 日本国内 ETF（2024年 11 月）

排名	代码	名称	成交金额（日元）
1	1570	NEXT FUNDS Nikkei 225 Leveraged Index Exchange Traded Fund	2,794,590,501,935
2	1321	Nikkei 225 Exchange Traded Fund	276,080,302,062
3	1360	Nikkei225 Bear -2x ETF	271,157,696,474
4	1579	Nikkei 225 Bull 2x ETF	185,177,701,485
5	1357	NEXT FUNDS Nikkei 225 Double Inverse Index ETF	115,297,180,761

六、IPO公司信息

#	上市日期	市场	股票代码	公司名称	业务内容
1.	2024/11/14	PRO Market	275A	Hanwa Home's Co., Ltd.	从事建筑业和以电子商务为主的零售和批发业务等。
2.	2024/11/20	PRO Market	279A	Interg Inc.	从事数字营销业务。
3.	2024/11/22	Standard Market	274A	Garden Co., Ltd.	运营如“Icikakuya”和“Yamashita Honki Udon”等M&A的餐饮企业。
4.	2024/11/26	PRO Market	284A	FUKUYA Construction Co., Ltd.	从事定制住房的设计、建造和销售以及私人 and 公共设施的建造、二手房翻新、房地产业务等。
5.	2024/11/28	Growth Market	276A	CCReB Advisors Inc.	提供基于人工智能的CRE（企业房地产）解决方案，开发和销售房地产技术系统。
6.	2024/11/29	Standard Market	278A	Terra Drone Corporation	开发和提供包括无人机在内的硬件和软件，以及提供测量、检查、农业等方面的服务。开发和提供系统（UTM），以管理无人机和飞行器的安全高效运行。
7.	2024/11/29	Growth Market	277A	Globe-ing Inc.	提供咨询服务，以及从事各种SaaS的云产品业务。

从以下 URL 可以通过 PDF 文件形式阅览日本交易所集团月报的最新一期和以往各期。

<http://www.jpx.co.jp/chinese/markets/data/monthly/index.html>

《免责声明》

本资料的目的，是以中文翻译的方式提供来自日本交易所集团的主要资讯，不以指导投资为目的。另外，也不保证本资料内容的完整性和正确性。日本交易所集团对于因利用本资料内容而产生的任何损失概不负责，敬请注意。本资料内容的著作权属于日本交易所集团，未经许可禁止转载。

(株)东京证券交易所北京代表处