

PRESS RELEASE

日本取引所グループ プレスリリース



株式会社日本取引所グループ
〒103-8224 東京都中央区日本橋兜町2番1号
Tel: 03-3666-1361 (代表)

JAPAN EXCHANGE GROUP, INC.
2-1, Nihombashi-Kabuto-cho, Chuo-ku,
Tokyo 103-8224, Japan
Tel: +81-3-3666-1361

URL: <https://www.jpx.co.jp/>

2023年7月3日

各 位

株式会社日本取引所グループ
広報・IR部

2023年6月及び年上半期（1-6月）の売買状況について

2023年6月及び年上半期（1-6月）の日本取引所グループの現物市場とデリバティブ市場における売買状況（概算）を、別紙のとおりお知らせいたします。

※ 市場区分見直しに関して

2022年4月4日の市場区分見直しに伴い、2022年4月の売買状況（概算）の内国株式で市場区分に応じた内容となっている部分は、見直し後の新市場区分に変更し2022年4月4日以降を対象としております。

以 上

【本件に関するお問合せ先】

株式会社日本取引所グループ 広報・IR部

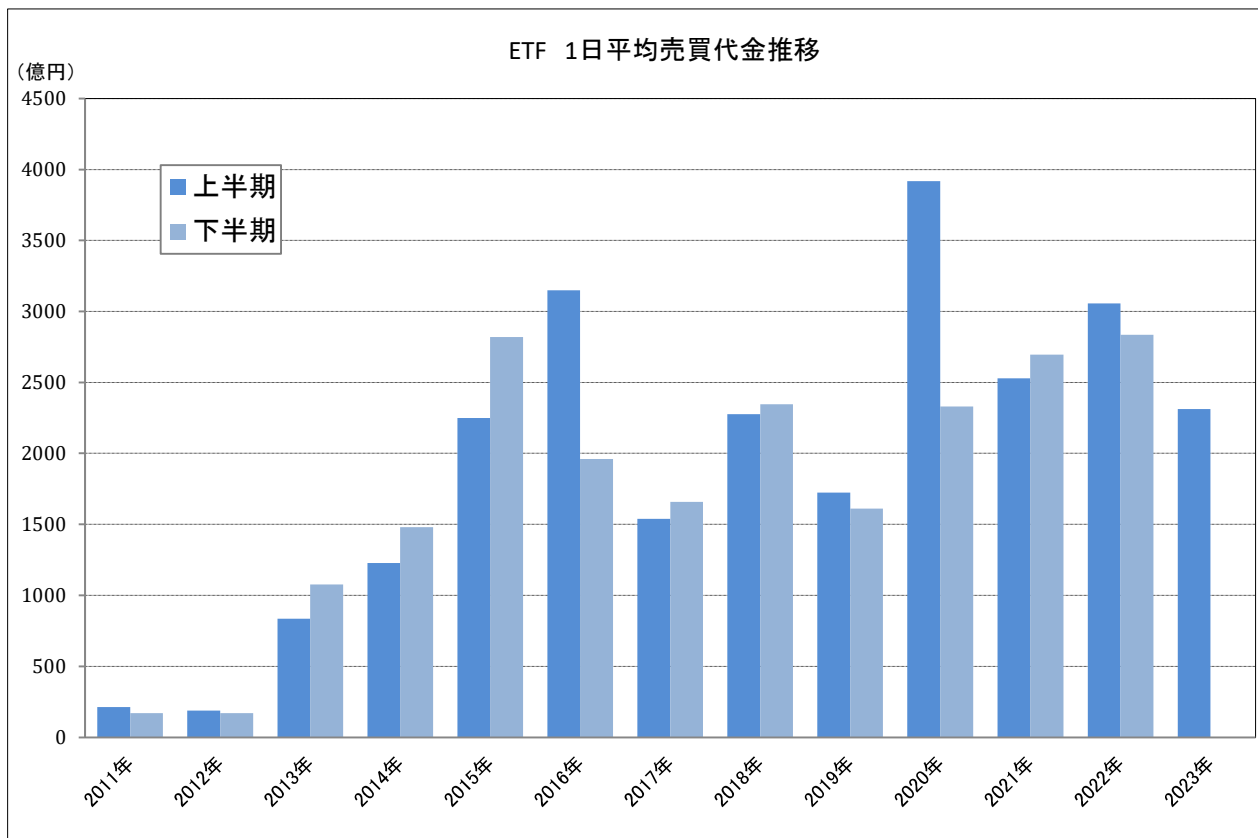
03-3666-1361（東京）

06-4706-0800（大阪）

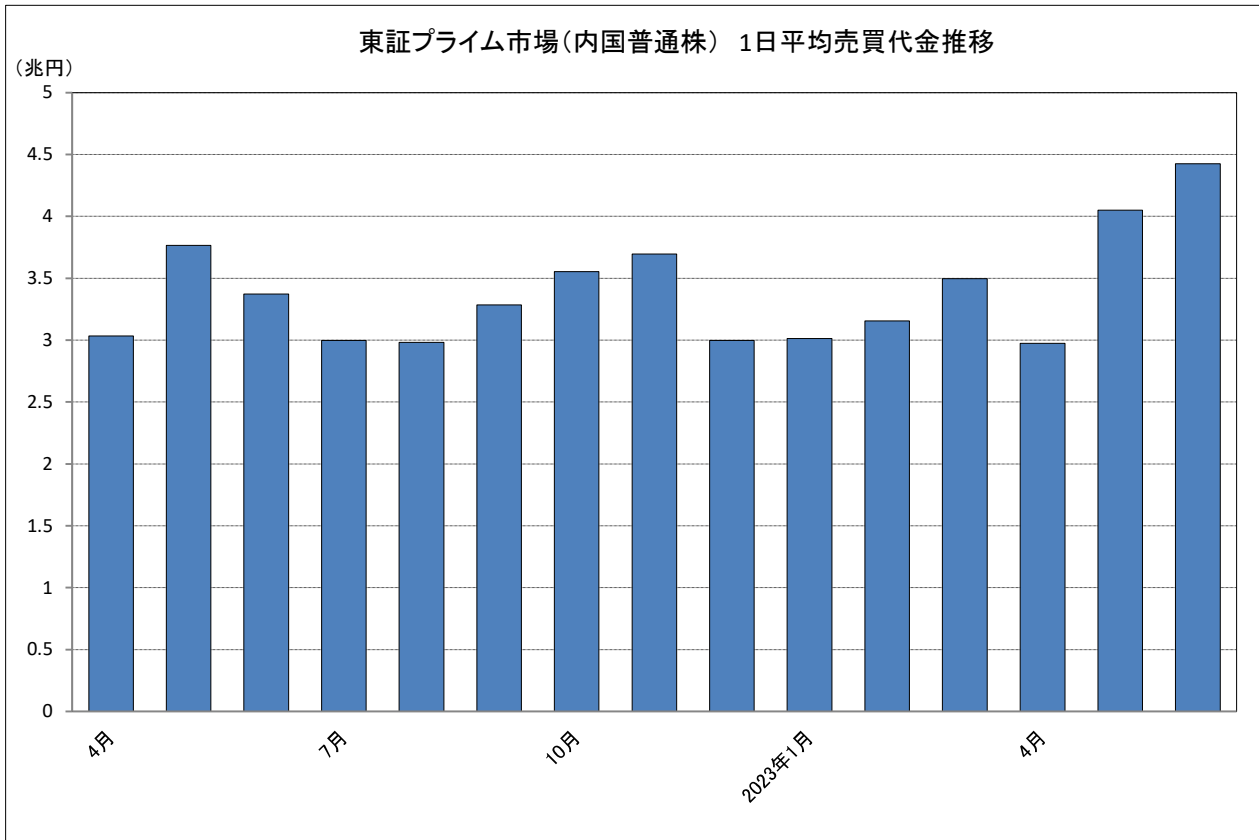
現物市場

1 2023年上半期の東証プライム市場（内国普通株）の1日平均売買代金は、3兆5,411億円となった。

2 2023年上半期のETFの1日平均売買代金は、2,312億円となった。



3 2023年6月の東証プライム市場（内国普通株）の1日平均売買代金は、4兆4,264億円となった。



【市場別の概況】（単位：億円）

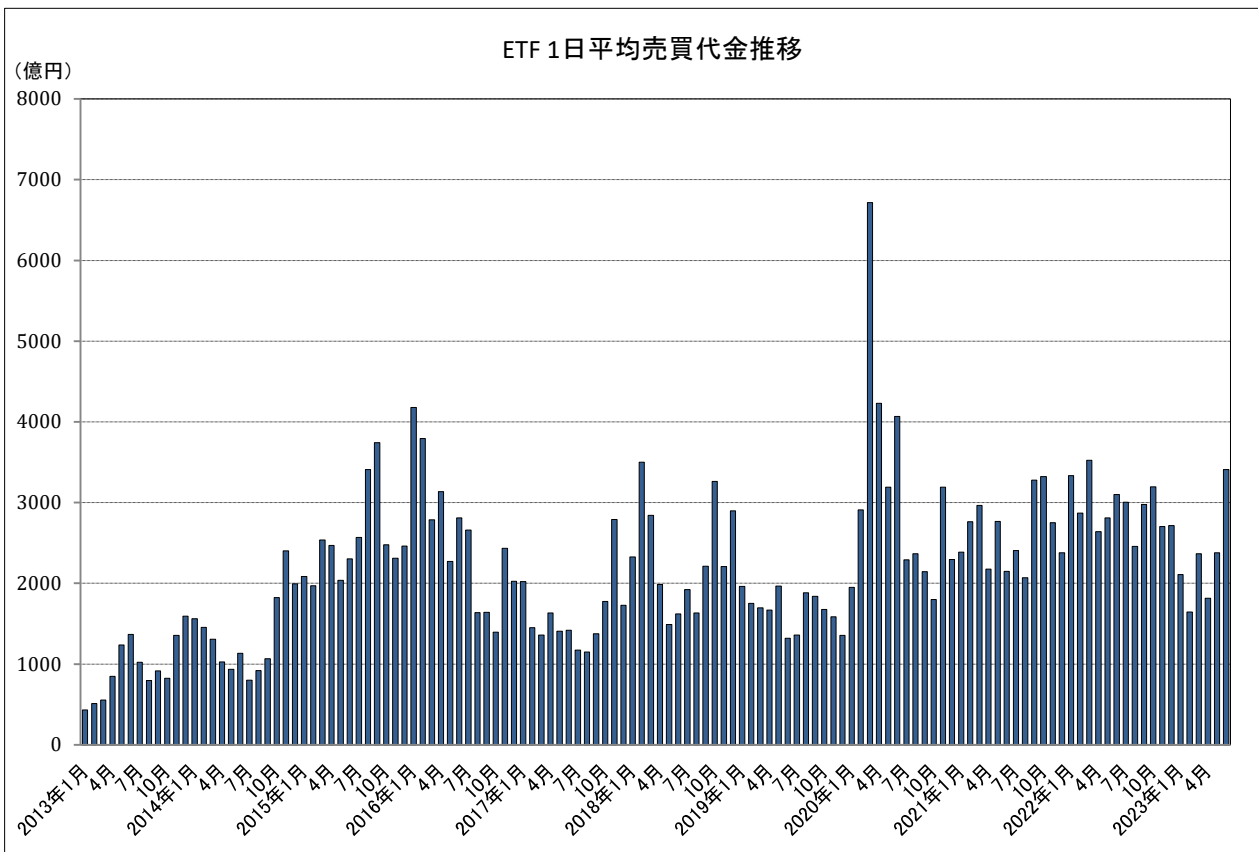
区分	当月売買代金	前月比	前年同月比	1日平均
プライム 内国株	973,798	+20.2%	-	44,264
スタンダード 内国株	31,695	+2.3%	-	1,441
グロース 内国株	51,625	+64.7%	-	2,347
REIT	12,268	+23.6%	-12.9%	558
ETF	74,962	+57.7%	+10.0%	3,407
株券等の売買代金 合計	1,144,369	+23.1%	+31.4%	52,017

※ 各区分には、優先株を含まない。

株券等の売買代金合計はプライム、スタンダード、グロース、TOKYO PRO Marketにおける普通株式及びETF・ETN/REIT等の立会内及び立会外の売買代金。

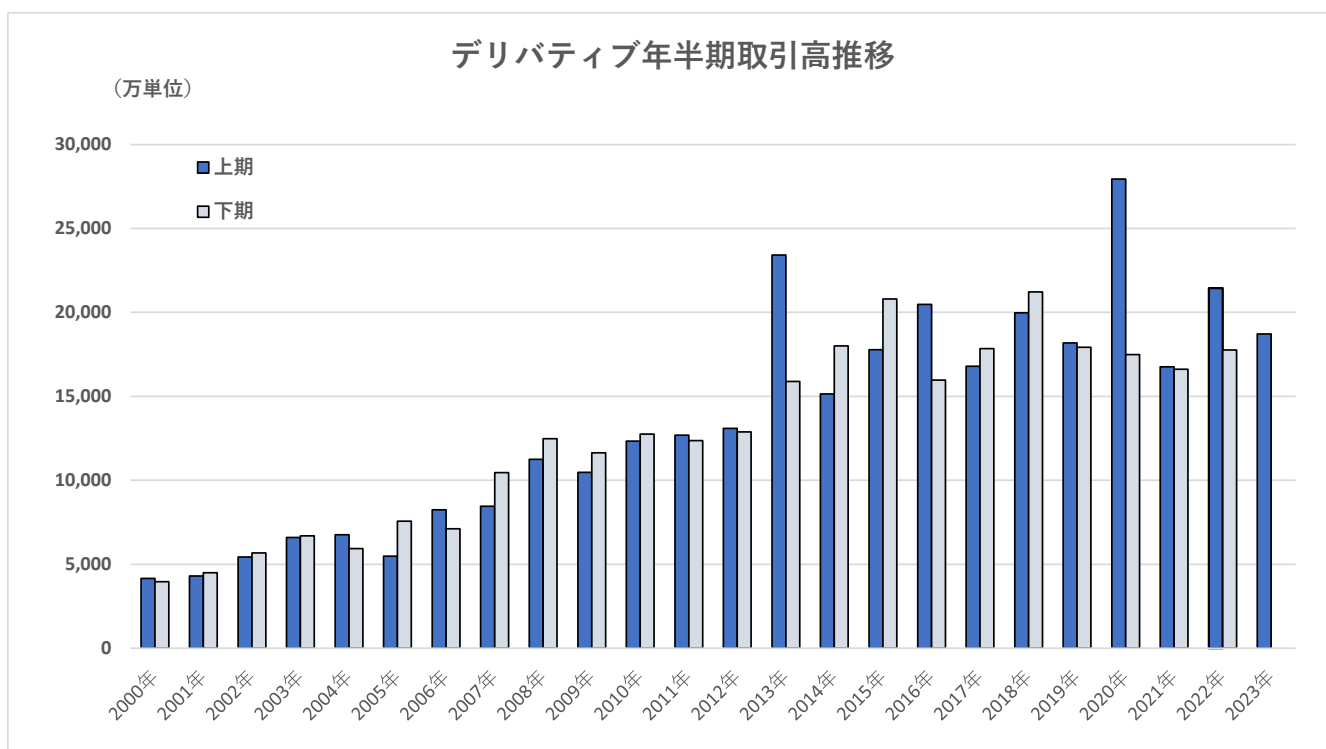
4

2023年6月のETF市場の1日平均売買代金は、3,407億円となった。



デリバティブ市場（大阪取引所＋東京商品取引所）

1 2023年上半期のデリバティブ合計取引高は1億8,718万2,307単位となった。

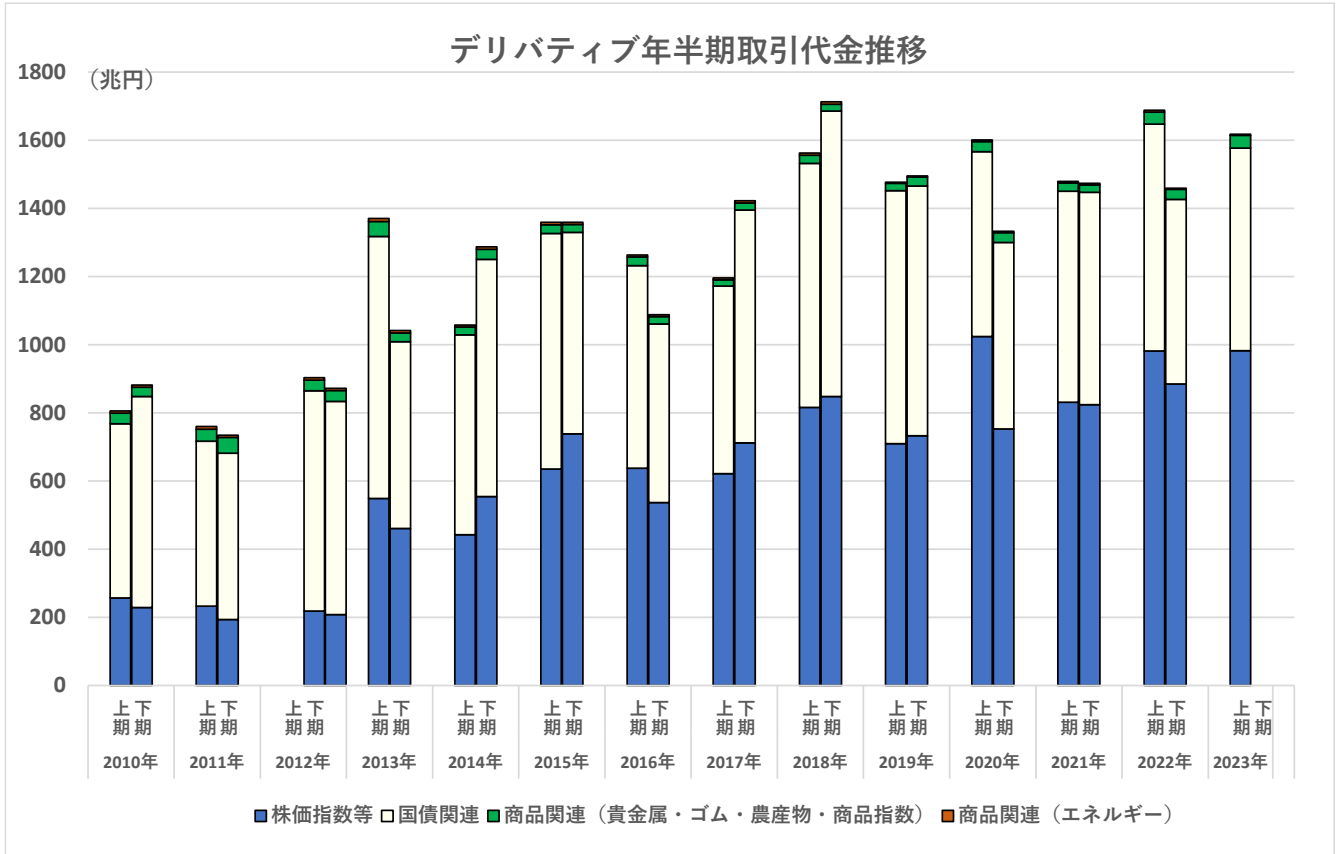


	当上半期取引高	前年同期比	1日平均
デリバティブ 合計	187,182,307	-12.7%	1,534,281
大阪取引所	186,193,729	-12.6%	1,526,178
株式関連	174,534,243	-13.0%	1,430,609
債券関連	4,103,250	-8.9%	33,633
商品関連（貴金属・ゴム・農産物・商品指数）	7,556,236	-4.5%	61,936
東京商品取引所（エネルギー）	988,578	-33.0%	8,103

【主要商品の概況】

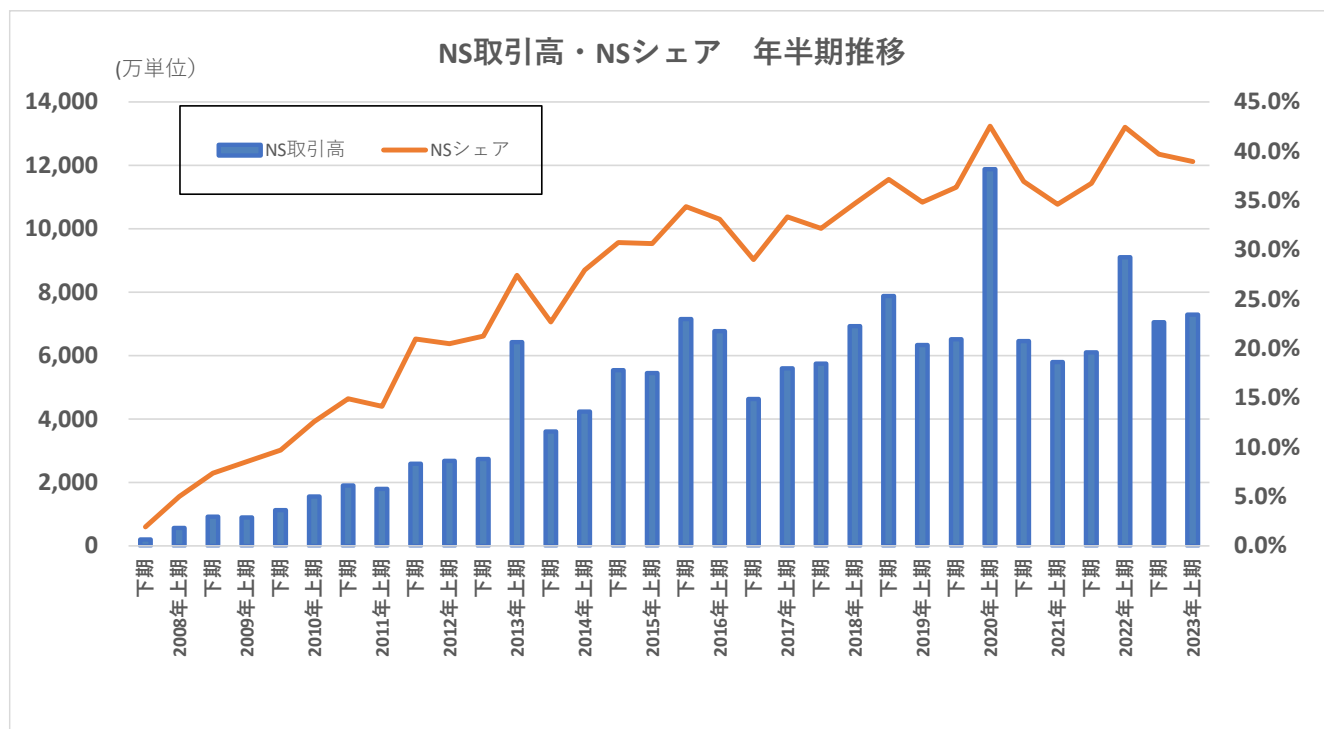
商品	当上半期取引高	前年同期比	1日平均
日経225先物	10,949,973	-4.9%	89,754
日経225mini	125,557,341	-18.0%	1,029,159
TOPIX先物	13,443,501	+3.7%	110,193
長期国債先物	4,028,073	-9.3%	33,017
金標準先物	3,941,668	-4.4%	32,309
白金標準先物	1,179,747	-5.6%	9,670
ゴム（RSS3）先物	298,945	-2.6%	2,450
プラッツドバイ原油先物	975,814	-32.9%	7,998
日経225オプション（WeeklyOP含む）	13,277,455	+9.4%	108,832

2 2023年上半期のデリバティブ合計取引代金は1,617兆円となった。



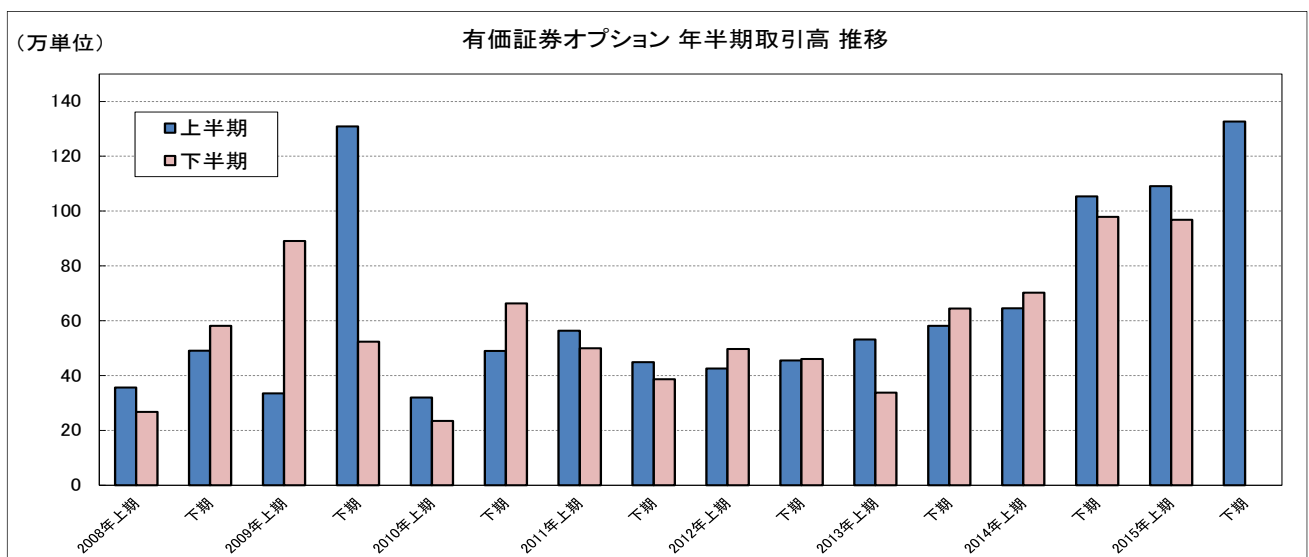
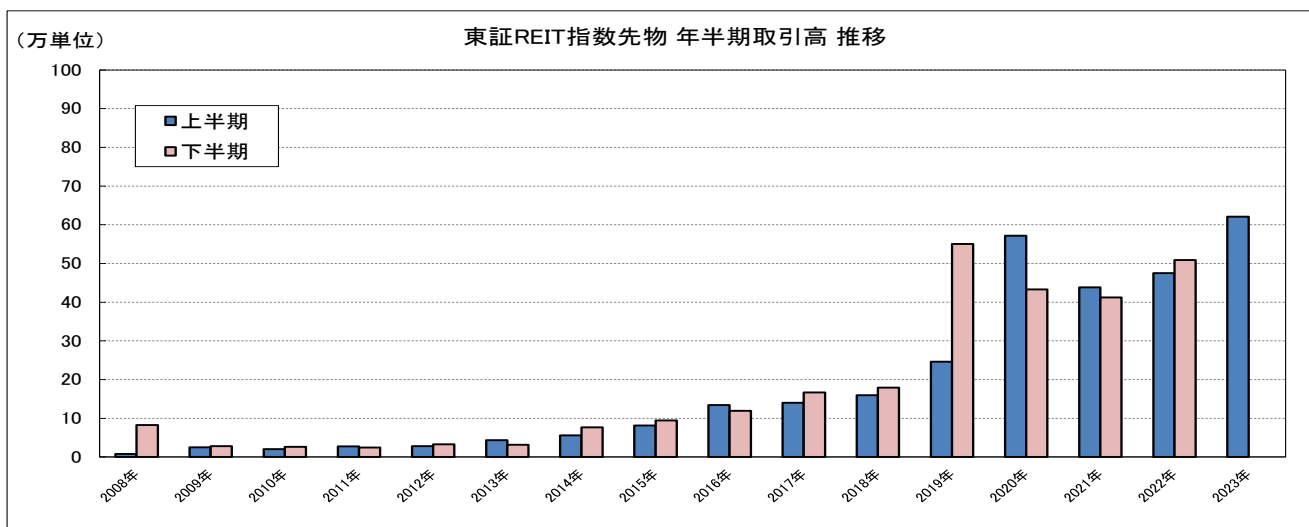
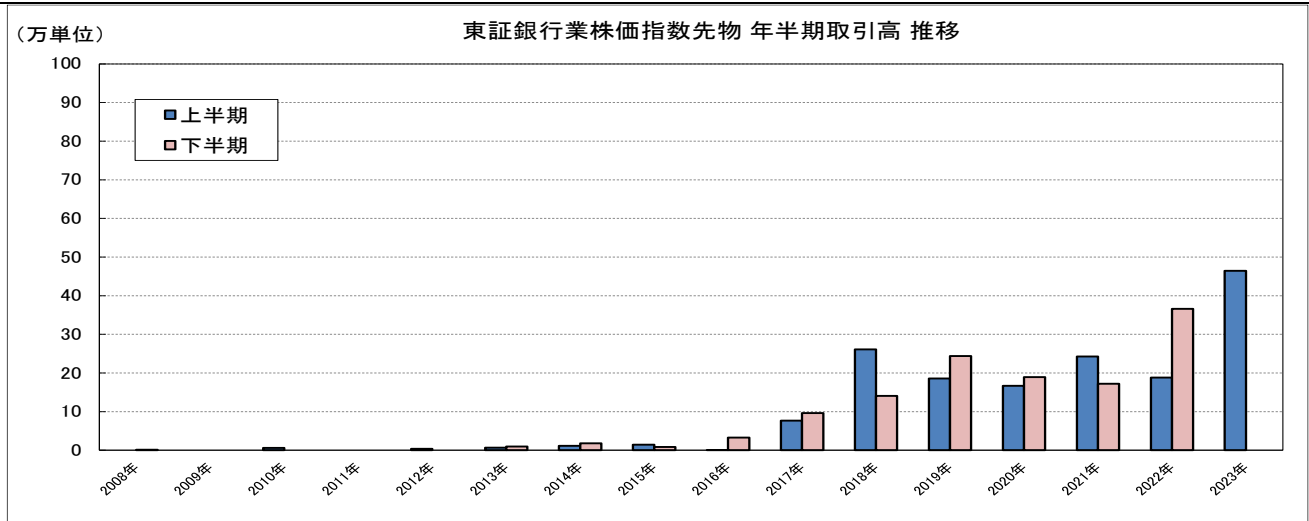
	当上半期取引代金	前年同期比	1日平均
デリバティブ 合計	1,617 兆円	-4.1%	13 兆円
株式関連	982 兆円	+0.0%	8 兆円
債券・金利関連	594 兆円	-10.6%	4 兆円
商品関連（貴金属・ゴム・農産物・商品指数）	37 兆円	+7.1%	0.3 兆円
商品関連（エネルギー）	3 兆円	-40.1%	0.02 兆円

3 2023年上半期のナイト・セッション（NS）の取引高は7,294万8,028単位となった。また、NSシェアは39.0%となった。



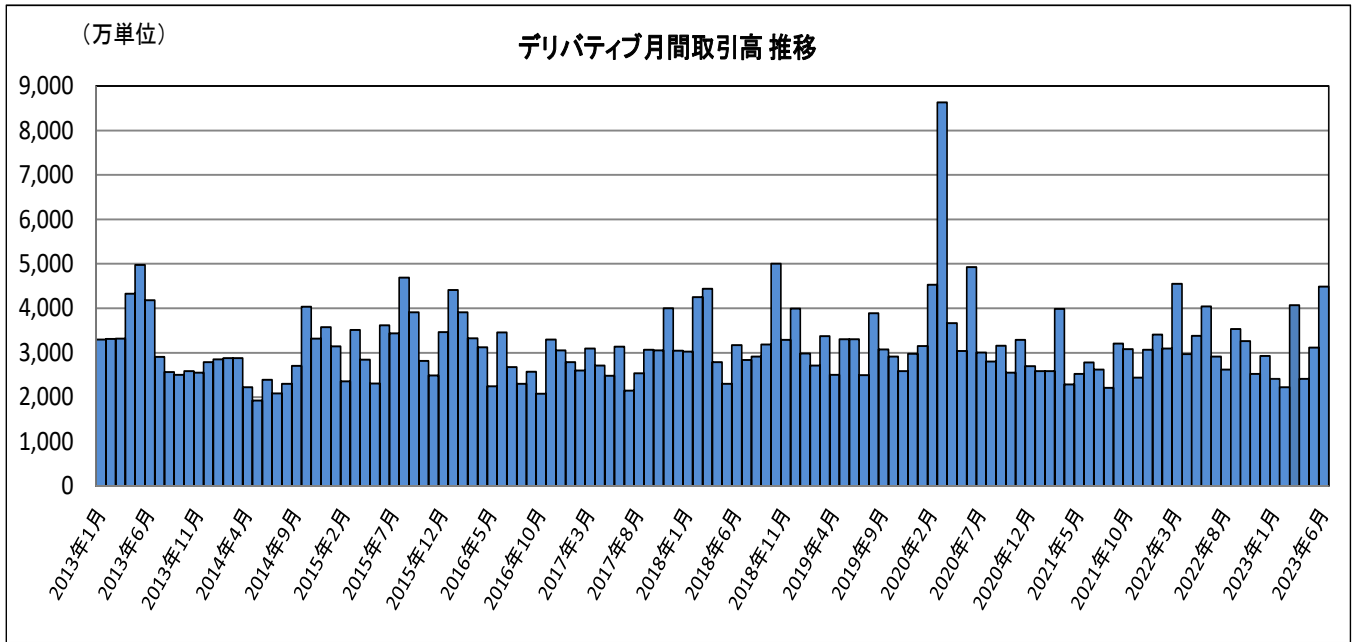
	ナイト・セッション取引高	NSシェア
大阪取引所	72,754,662	39.1%
東京商品取引所	193,366	19.6%

4 2023年上半期の東証銀行業株価指数先物、東証REIT指数先物及び有価証券オプションの取引高がそれぞれ年半期として過去最高となった。



商品	当上半期取引高	参考
東証銀行業株価指数先物	464,333	2022年下半期 365,893
東証REIT指数先物	627,591	2020年上半期 571,922
有価証券オプション	1,326,546	2011年上半期 1,309,138

5 2023年6月のデリバティブ合計取引高は 4,484万8,578単位となった。

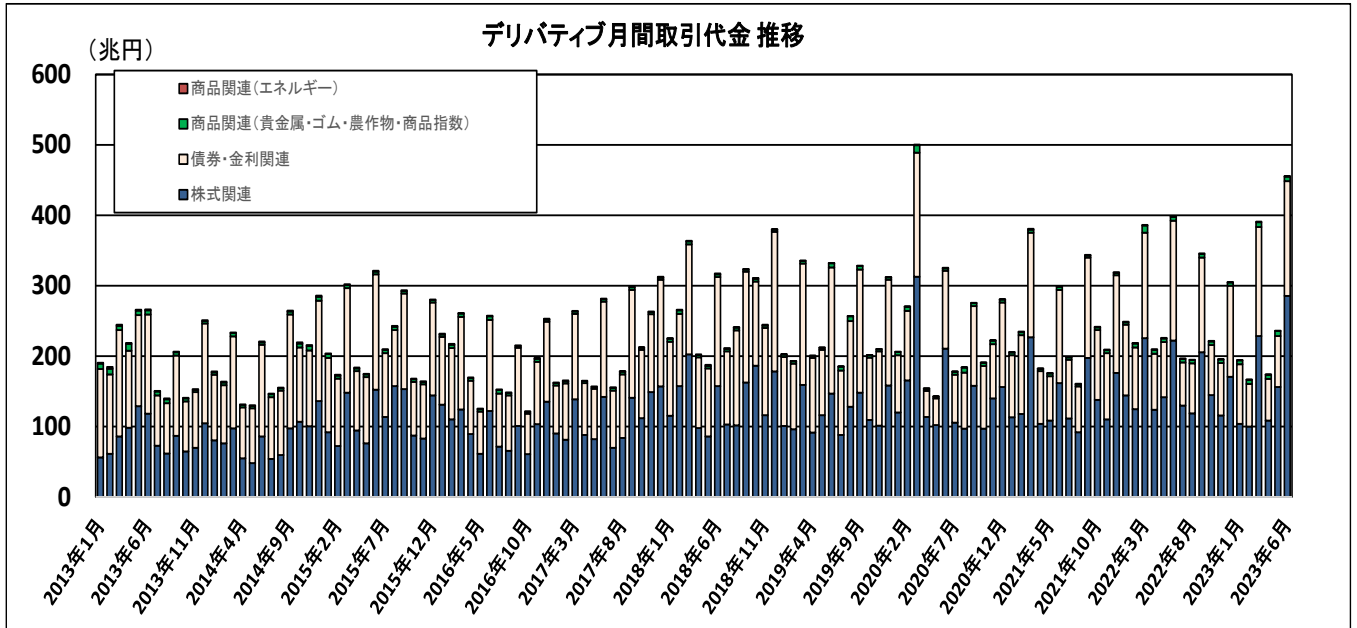


	当月取引高	前月比	前年同月比	1日平均
デリバティブ 合計	44,848,578	+44.0%	+10.9%	2,038,572
大阪取引所	44,677,537	+44.2%	+11.0%	2,030,797
株式関連	42,301,836	+45.2%	+11.8%	1,922,811
債券・金利関連	1,132,479	+127.5%	-1.7%	51,476
商品関連 (貴金属・ゴム・農産物・商品指数)	1,243,222	-6.8%	+0.0%	56,510
東京商品取引所 (エネルギー)	171,041	+4.2%	-11.1%	7,775

【主要商品の概況】

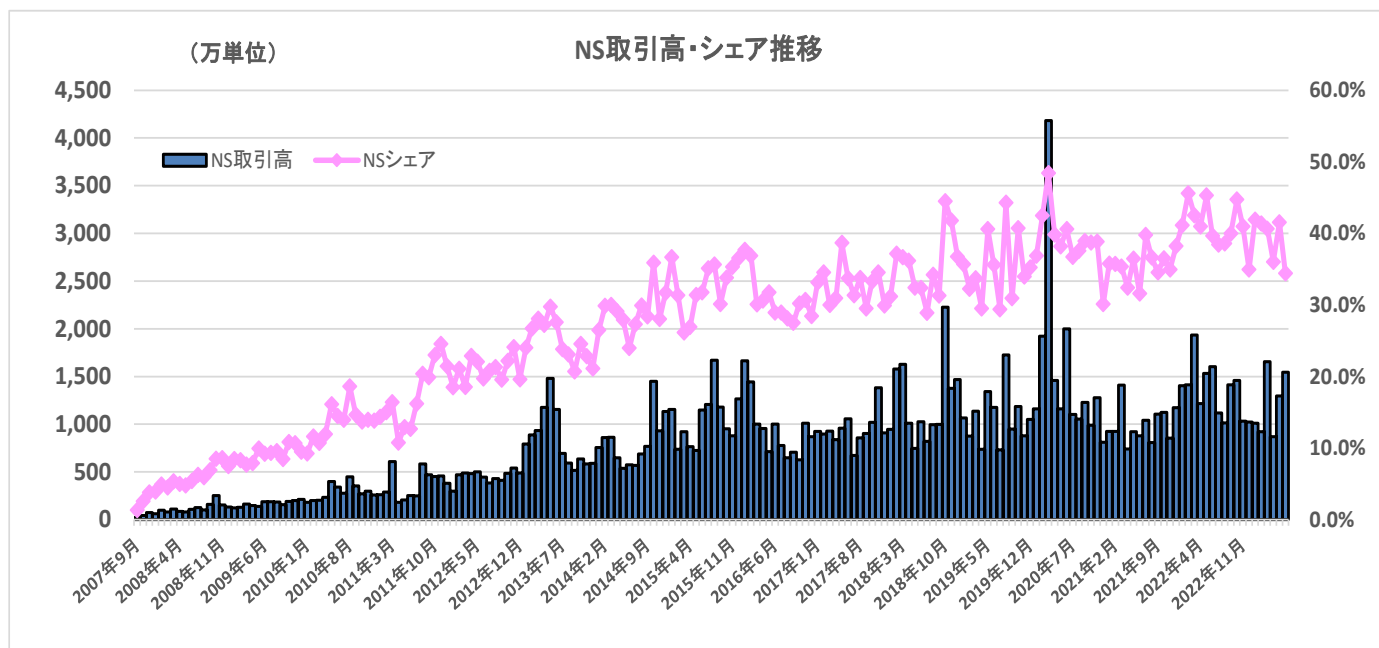
商品	当月取引高	前月比	前年同月比	1日平均
日経225先物	2,977,162	+71.2%	+10.7%	135,326
日経225mini	27,896,758	+29.3%	+2.8%	1,268,034
TOPIX先物	4,127,186	+145.3%	+8.7%	187,599
長期国債先物	1,094,920	+125.2%	-4.1%	49,769
金標準先物	640,569	-10.5%	+3.3%	29,117
白金標準先物	176,405	-10.9%	-19.8%	8,018
ゴム (RSS3) 先物	50,541	+27.5%	+0.9%	2,297
ブラッドバイ原油先物	169,163	+5.5%	-11.4%	7,689
日経225オプション	2,615,614	-0.3%	+16.6%	118,892

6 2023年6月のデリバティブ合計取引代金は455兆円となり、過去2番目となった。
 (参考) 2020年3月 500兆円、2022年6月 398兆円



	当月取引代金	前月比	前年同月比	1日平均
デリバティブ 合計	455 兆円	+92.9%	+14.3%	20 兆円
株式関連	285 兆円	+82.7%	+28.4%	12 兆円
債券・金利関連	163 兆円	+125.3%	-3.8%	7 兆円
商品関連(貴金属・ゴム・農作物・商品指数)	6 兆円	-9.7%	+12.8%	0.2 兆円
商品関連(エネルギー)	0.5 兆円	+7.6%	-35.2%	0.02 兆円

7 2023年6月のナイト・セッション（NS）の取引高は1,544万1,686単位となった。また、NSシェアは34.4%となった。



	ナイト・セッション取引高	NSシェア
大阪取引所	15,406,529	34.5%
東京商品取引所	35,157	20.6%

8 2023年5月29日取引開始の新商品の2023年6月における取引高は以下のとおり。

商品	当月取引高	1日平均
日経225マイクロ先物	1,211,276	55,058
日経225ミニオプション	1,055,576	47,981
TONA3か月金利先物	32,221	1,465
日経平均気候変動1.5°C目標指数先物	0	-
S&P/JPX500ESGスコア・ティルト指数先物	0	-
FTSEJPXネットゼロ・ジャパン500指数先物	0	-

以上

【備考】

- ・ 営業日について、当月は22営業日、前月は20営業日、前年同月は22営業日。
- ・ デリバティブ合計取引高・取引代金については、過去の東京商品取引所における取引データを含む。
- ・ 大阪取引所の「株式関連」は、債券・金利関連を除く金融デリバティブの合計であり、株価指数、個別の有価証券、REIT指数、配当指数及びボラティリティー・インデックス等を対象とするデリバティブを含む。
- ・ 上半期及び月間のナイト・セッションの取引高については、2020年7月27日以降の大阪取引所に移管・上場した商品先物・オプション及び2021年9月1日以降の東京商品取引所の取引データを含む。