

PRESS RELEASE

日本取引所グループ プレスリリース



株式会社日本取引所グループ

〒103-8224 東京都中央区日本橋兜町2番1号

Tel : 03-3666-1361 (代表)

JAPAN EXCHANGE GROUP, INC.

2-1, Nihombashi-Kabuto-cho, Chuo-ku,

Tokyo 103-8224, Japan

Tel : +81-3-3666-1361

URL: <https://www.jpx.co.jp/>

2019 年 12 月 30 日

各 位

株式会社日本取引所グループ

広報・IR 部

2019 年（年間）及び 12 月の売買状況について

2019 年（年間）及び 12 月の日本取引所グループの現物市場とデリバティブ市場における
売買状況（概算）を、別紙のとおりお知らせいたします。

以 上

【本件に関するお問合せ先】

株式会社日本取引所グループ 広報・IR 部

03-3666-1361（東京）

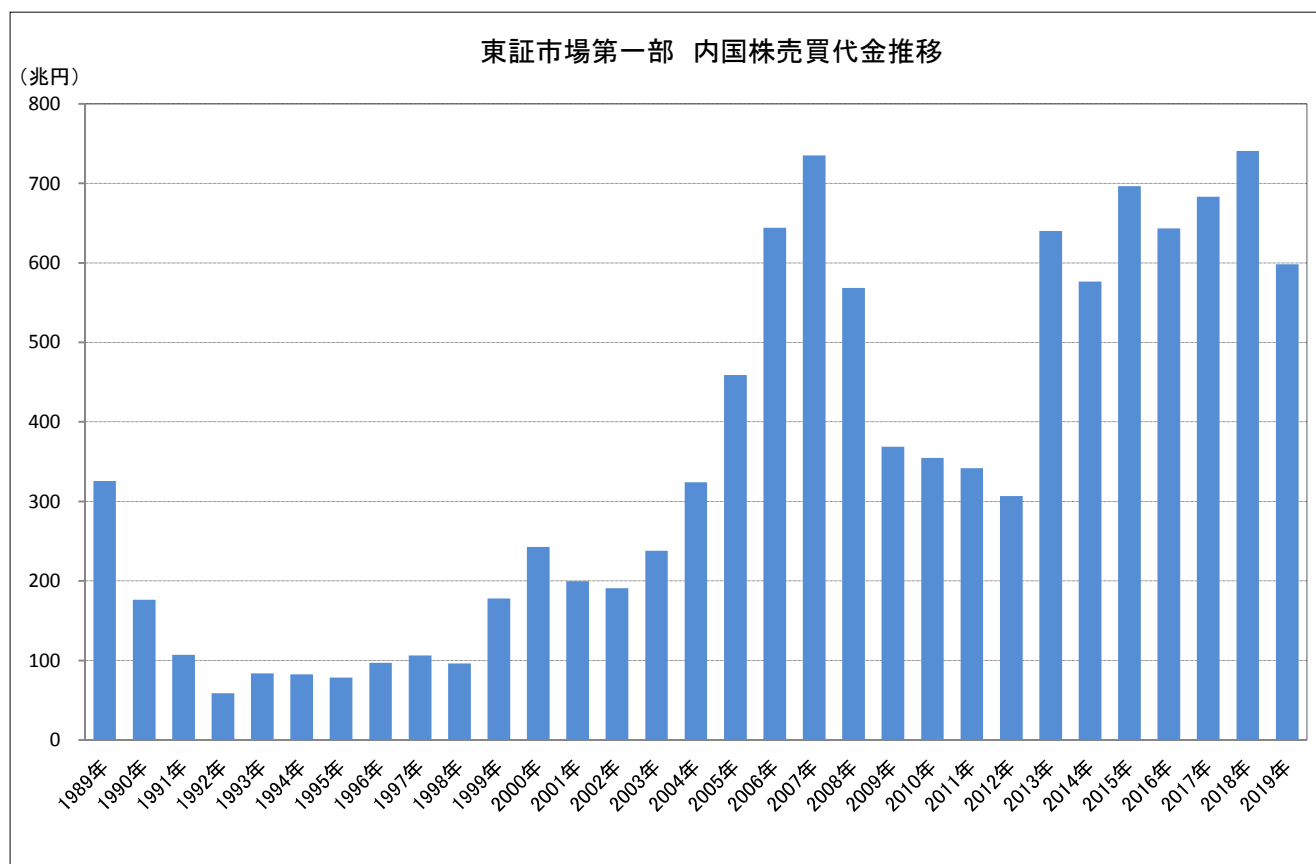
06-4706-0800（大阪）

株式会社東京商品取引所 広報部広報課

03-3661-7917

現物市場

1 2019年（年間）の東証市場第一部（内国普通株）の売買代金は598兆962億円となり、歴代 8 位となった。



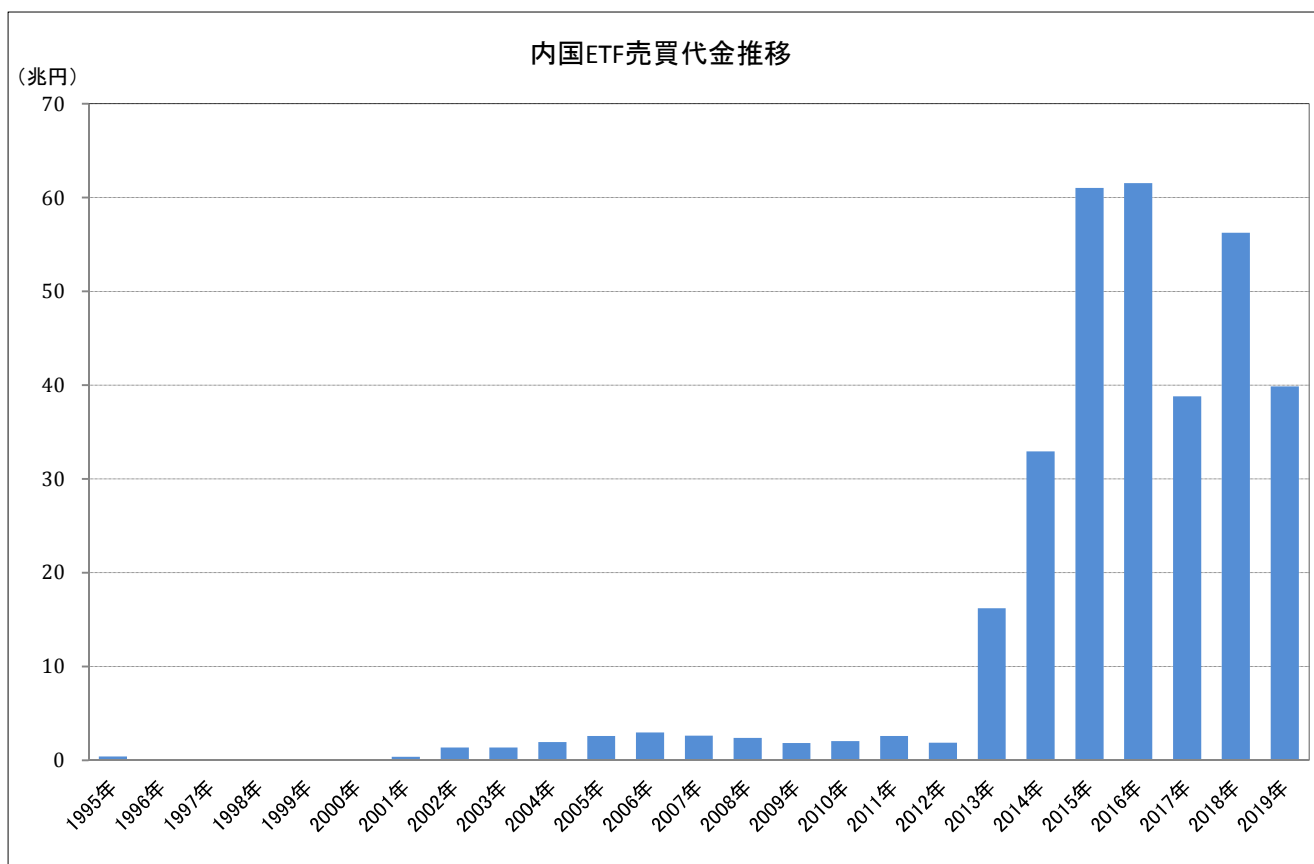
【2019年 市場別の概況】（単位：億円）

区 分	当年売買代金	前年比	前年比（率）	1日平均
市場第一部	5,980,962	-1,426,499	-19.3%	24,817
市場第二部	61,875	-48,190	-43.8%	257
マザーズ	249,031	+10,745	+4.5%	1,033
JASDAQ	109,645	-72,762	-39.9%	455
内国ETF	398,814	-163,679	-29.1%	1,655
外国ETF/ETN	2,482	-1,508	-37.8%	10
REIT	163,753	+46,476	+39.6%	679
株券等の売買代金合計	6,967,764	-1,656,469	-19.2%	28,912

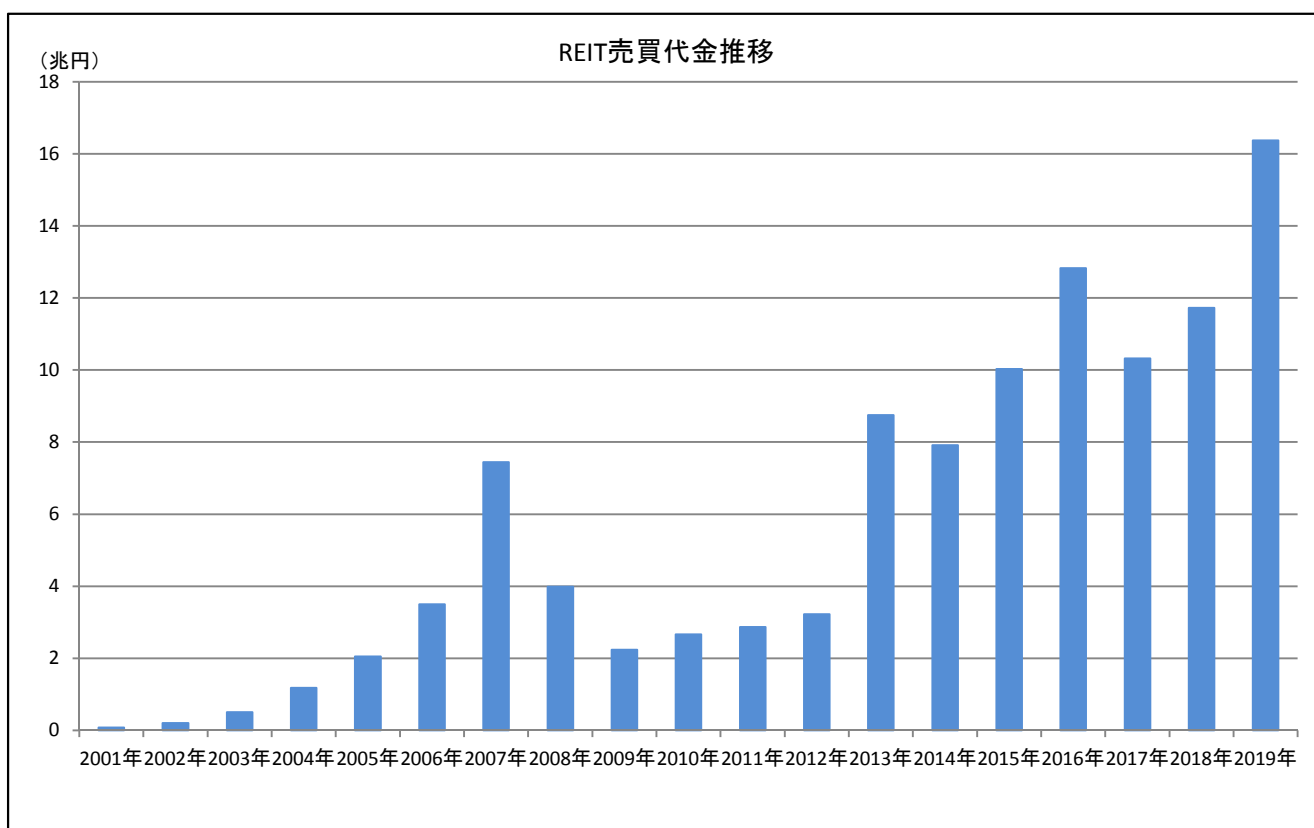
※ 優先株を含まない。

株券等の売買代金合計は市場第一部・第二部、マザーズ、JASDAQ、TOKYO PRO Marketにおける普通株式及びETF・ETN/REIT等の立会内及び立会外の売買代金。

2 2019年（年間）の内国ETF売買代金は39兆8,814億円となり、歴代 4 位となった。

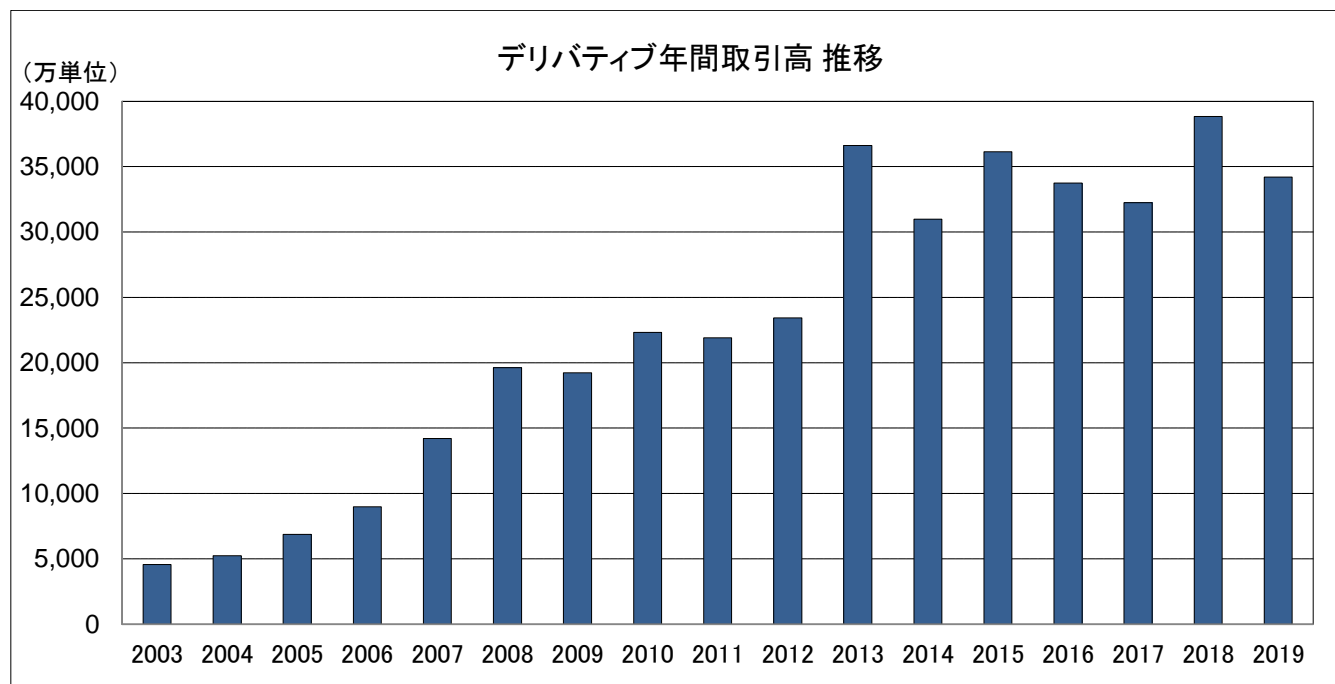


3 2019年（年間）のREIT市場の売買代金は16兆3,753億円となり、歴代最高となった。



デリバティブ市場（大阪取引所）

1 2019年のデリバティブ合計取引高は3億4,207万5,713単位と、7年連続で3億単位を超えた。



	当年取引高	前年比	1日平均
デリバティブ取引高 計	342,075,713	-11.9%	1,419,401

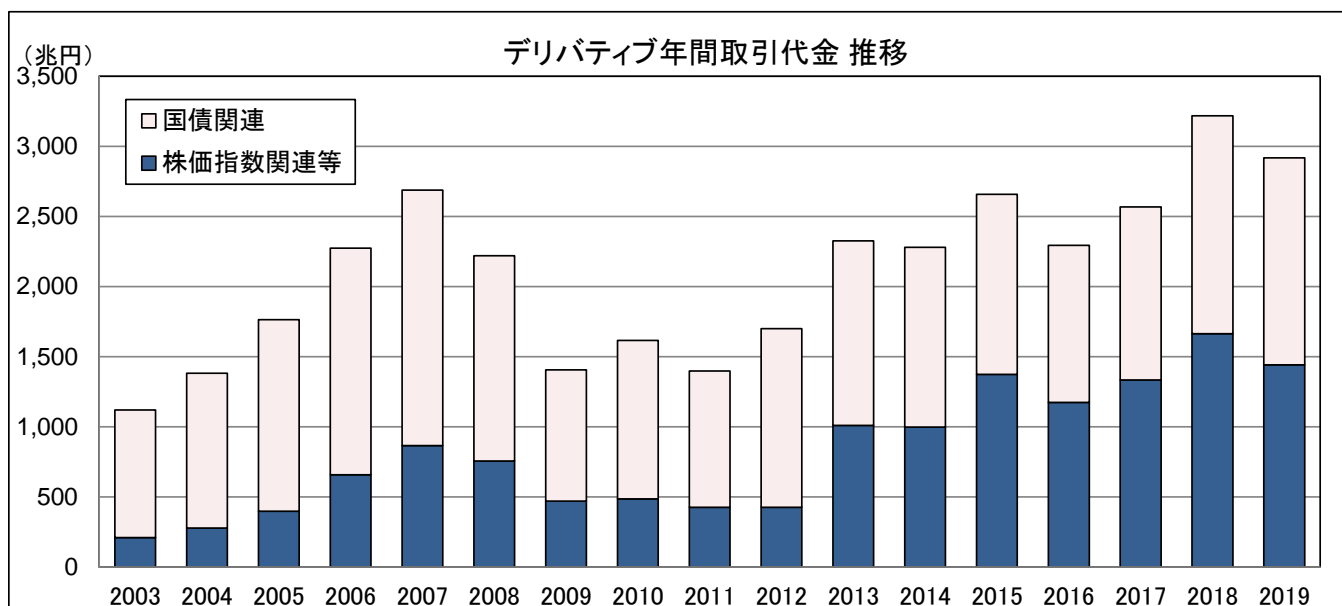
【主要商品の概況】

商 品	当年取引高	前年比	1日平均
日 経 2 2 5 先 物	22,527,189	-14.0%	93,474
日 経 2 2 5 m i n i	237,577,721 <u>過去3番目</u>	-13.1%	985,800
T O P I X 先 物	26,345,546 <u>過去最高</u>	+0.5%	109,318
J P X 日 経 4 0 0 先 物	6,698,433	-17.8%	27,794
長 期 国 債 先 物	9,609,140	-6.7%	39,872
日 経 2 2 5 オ プ シ ョ ン (Weekly オプションを含む)	30,461,151	-15.6%	126,395
長 期 国 債 先 物 オ プ シ ョ ン	631,807	-19.4%	2,622

※ フレックス・オプションの取扱いについては以下のとおり。

- ・上記のデリバティブ合計取引高、次ページの合計取引代金及び別添参考資料「2018年売買状況（概算）」にはフレックス・オプションを含む。
- ・商品別取引高及び別添参考資料「月中売買状況（概算）」にはフレックス・オプションを含まない。
- ・フレックス・オプションの取引状況については、別添「フレックス・オプション年間取引集計（概算）」を参照。

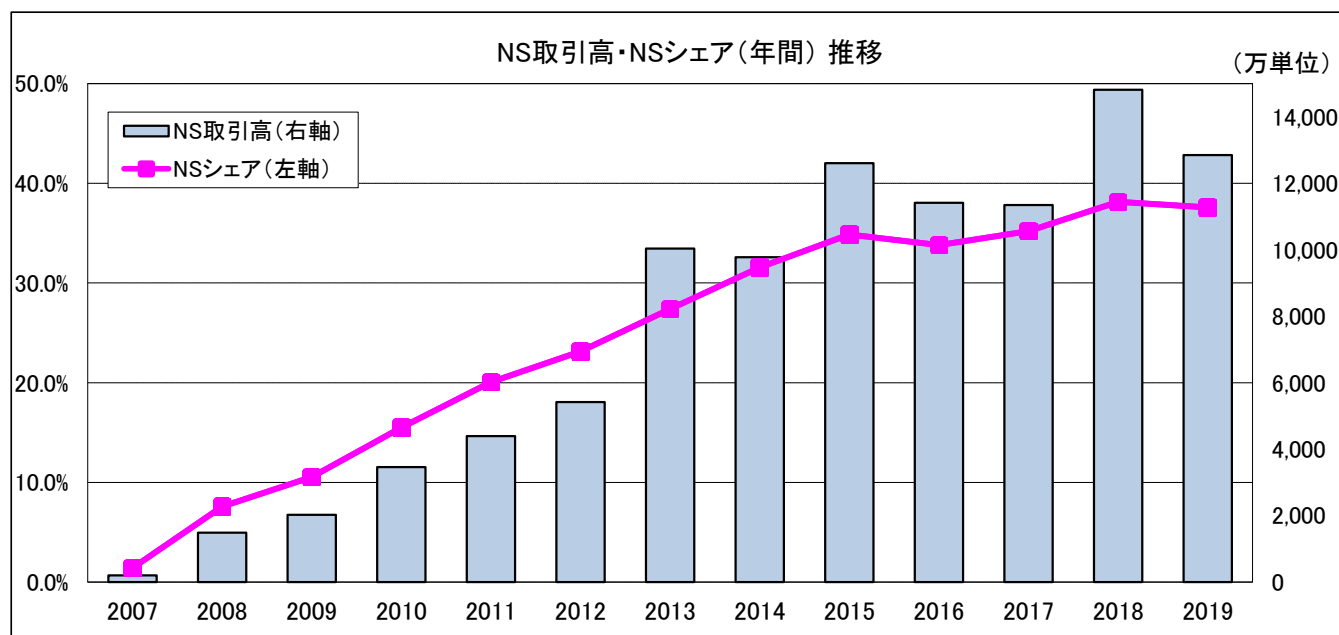
2 2019 年のデリバティブの年間取引代金は 2,917 兆円と、過去 2 番目を記録した。
また、株価指数関連等の取引代金についても 1,442 兆円と、過去 2 番目を記録した。
 <参考> (デリバティブ合計) 2018 年 3,218 兆円 2007 年 2,688 兆円
 (株価指数関連等) 2018 年 1,664 兆円 2015 年 1,373 兆円



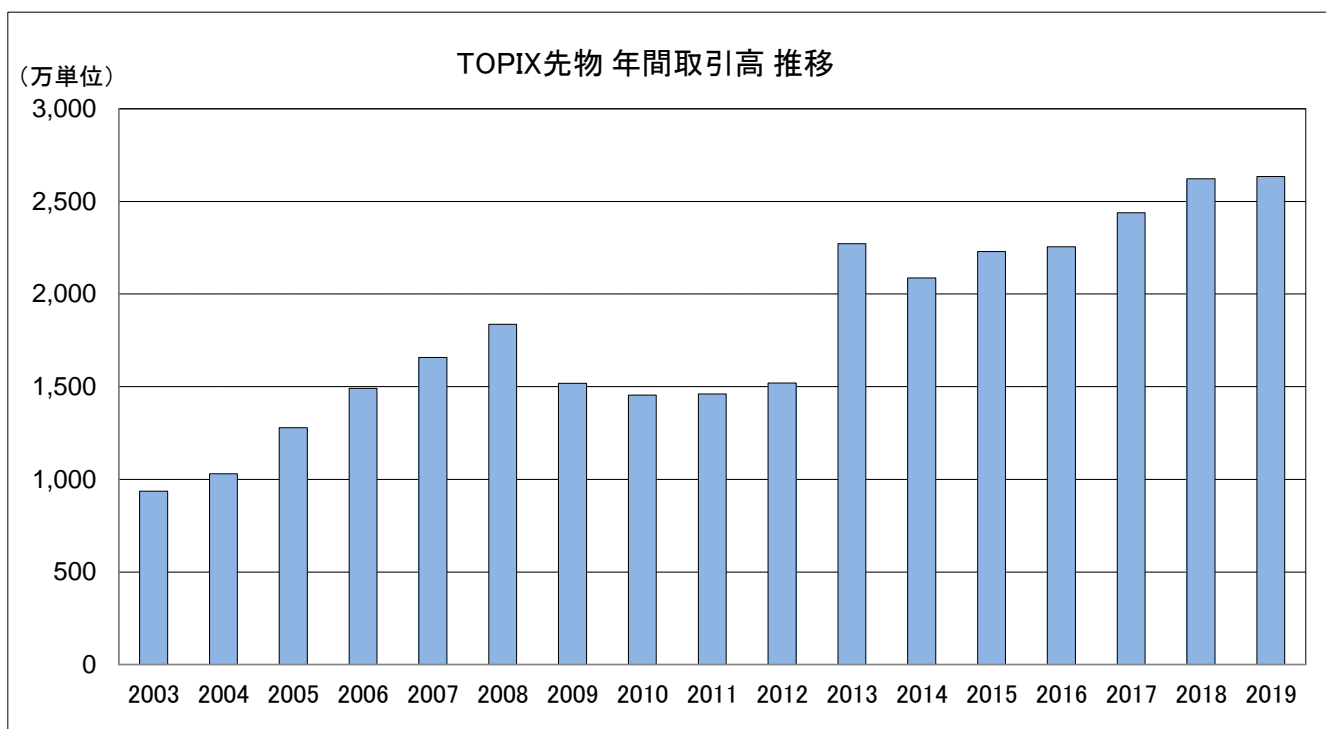
	当年取引代金	前年比	1 日平均
デリバティブ取引代金 合 計	2,917 兆円 <u>過去 2 番目</u>	-9.4%	12.1 兆円
内 株価指数関連等	1,442 兆円 <u>過去 2 番目</u>	-13.3%	5.9 兆円
内 国債関連	1,474 兆円	-5.1%	6.1 兆円

※ 株価指数関連等は、株価指数、個別の有価証券、REIT 指数、配当指数及びボラティリティ・インデックス等を対象とするデリバティブの合計であり、国債関連を除くデリバティブの合計。

3 2019 年のナイト・セッション (NS) の年間取引高は 1 億 2,854 万 8,163 単位、NS シェアは 37.6%と、いずれも過去 2 番目を記録した。
 <参考> (取引高) 2018 年 1 億 4,817 万 3,737 単位 2015 年 1 億 2,605 万 9,486 単位
 (NS シェア) 2018 年 38.2% 2017 年 35.2%



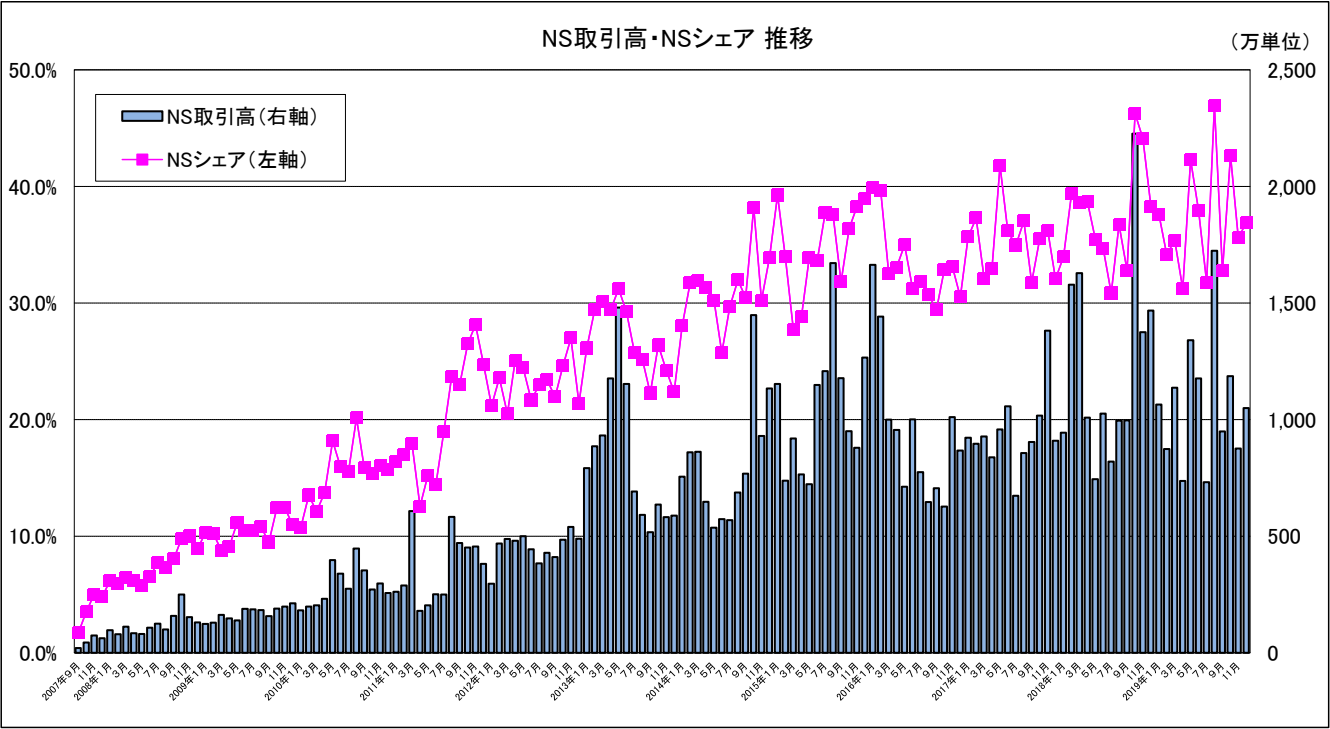
4 2019 年の TOPIX 先物の年間取引高は 2,634 万 5,546 単位と、過去最高を更新した。
 ＜参考＞ 2018 年 2,622 万 4,277 単位



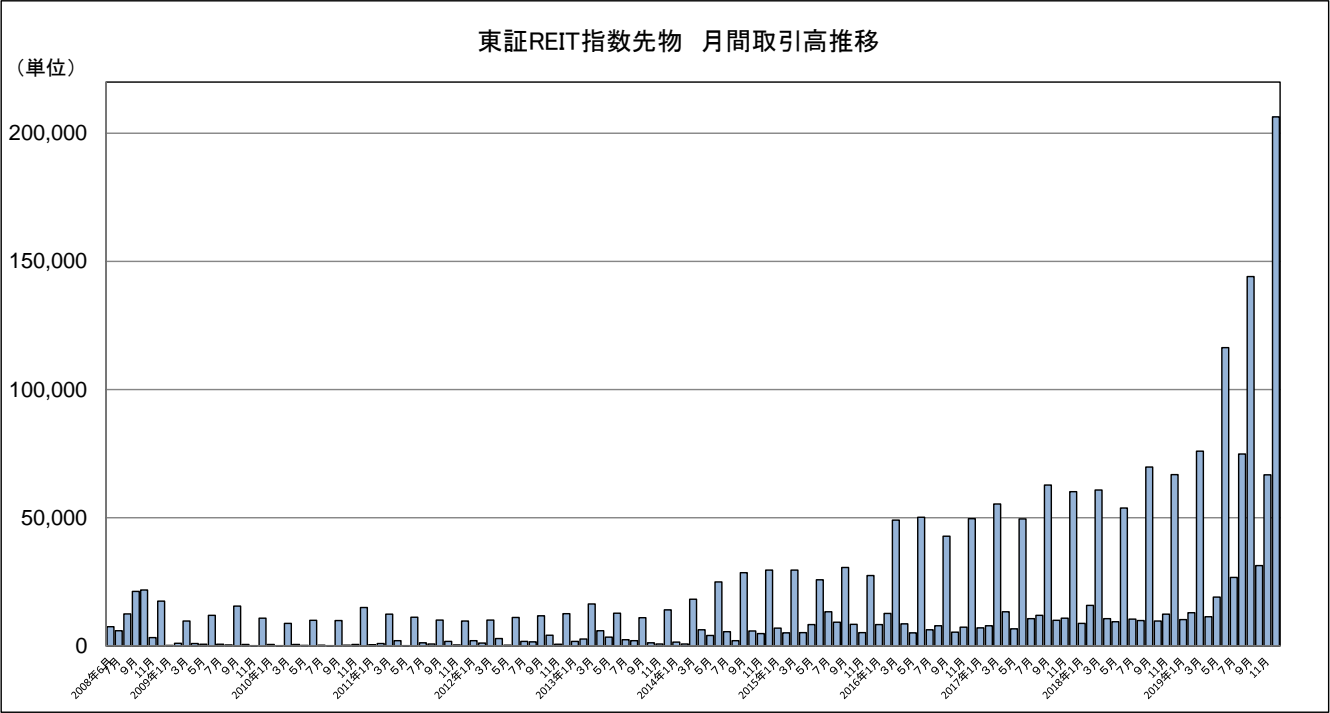
5 2019 年の東証銀行業株価指数先物、東証 REIT 指数先物、NY ダウ先物及び日経 225 Weekly オプションの年間取引高は、いずれも過去最高を更新した。

商 品	2017 年取引高	2018 年取引高	2019 年取引高	前年比
東 証 銀 行 業 株 価 指 数 先 物	172,701	401,396	429,600	+7.0%
東 証 R E I T 指 数 先 物	306,302	338,669	796,304	+135.1%
N Y ダ ウ 先 物	71,194	234,893	277,986	+18.3%
日 経 225 Weekly オ プ シ ョ ン	493,801	601,555	697,579	+16.0%

6 2019年12月のナイト・セッション（NS）の取引高は1,049万6,753単位となった。
また、NSシェアは36.9%となった。



7 2019 年 12 月の東証 REIT 指数先物の取引高は 20 万 6,399 単位と過去最高を更新した。
 <参考> 2019 年 9 月 14 万 4,061 単位



以 上