

PRESS RELEASE

日本取引所グループ プレスリリース



株式会社日本取引所グループ

〒103-8224 東京都中央区日本橋兜町2番1号

Tel : 03-3666-1361 (代表)

JAPAN EXCHANGE GROUP, INC.

2-1, Nihombashi-Kabuto-cho, Chuo-ku,

Tokyo 103-8224, Japan

Tel : +81-3-3666-1361

URL: <https://www.jpx.co.jp/>

2025 年 12 月 30 日

各 位

株式会社日本取引所グループ

広報・I R 部

2025 年（年間）及び 12 月の売買状況について

2025 年（年間）及び 12 月の日本取引所グループの現物市場とデリバティブ市場における売買状況（概算）を、別紙のとおりお知らせいたします。

※ 市場区分見直しに関して

2022 年 4 月 4 日の市場区分見直しに伴い、2022 年 4 月の売買状況（概算）の内国株式で市場区分に応じた内容となっている部分は、見直し後の新市場区分に変更し 2022 年 4 月 4 日以降を対象としております。

以 上

【本件に関するお問合せ先】

株式会社日本取引所グループ 広報・I R 部

0 3 - 3 6 6 6 - 1 3 6 1 （東京）

0 6 - 4 7 0 6 - 0 8 0 0 （大阪）

現物市場

1 2025年（年間）の東証プライム市場（内国普通株）の売買代金は1,419兆5,587億円となり、歴代最高となった。

【2025年 市場別の概況】（単位：億円）

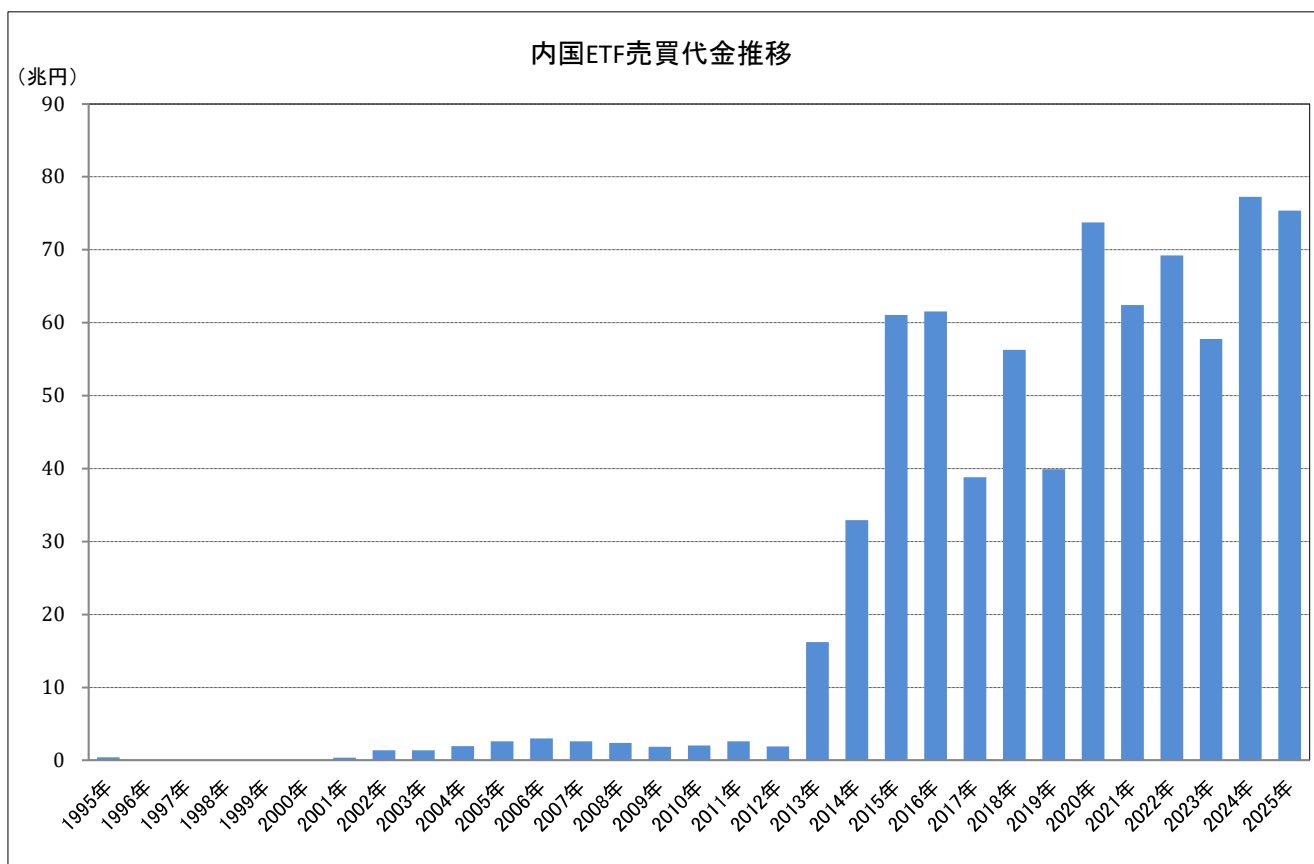
区 分	当年売買代金	前年比	前年比（率）	1日平均
プライム 内国株	14,195,587	+1,649,801	+13.2%	58,418
スタンダード 内国株	448,601	+101,565	+29.3%	1,846
グロース 内国株	453,269	+118,213	+35.3%	1,865
内国E T F	753,369	-21,573	-2.8%	3,100
外国E T F / E T N	10,393	+3,669	+54.6%	43
R E I T	125,915	-18,698	-12.9%	518
株券等の売買代金 合計	15,990,522	+1,835,935	+13.0%	65,805

※ 各区分には、優先株を含まない。

株券等の売買代金合計はプライム、スタンダード、グロース、TOKYO PRO Marketにおける普通株式及びETF・ETN/REIT等の立会内及び立会外の売買代金。

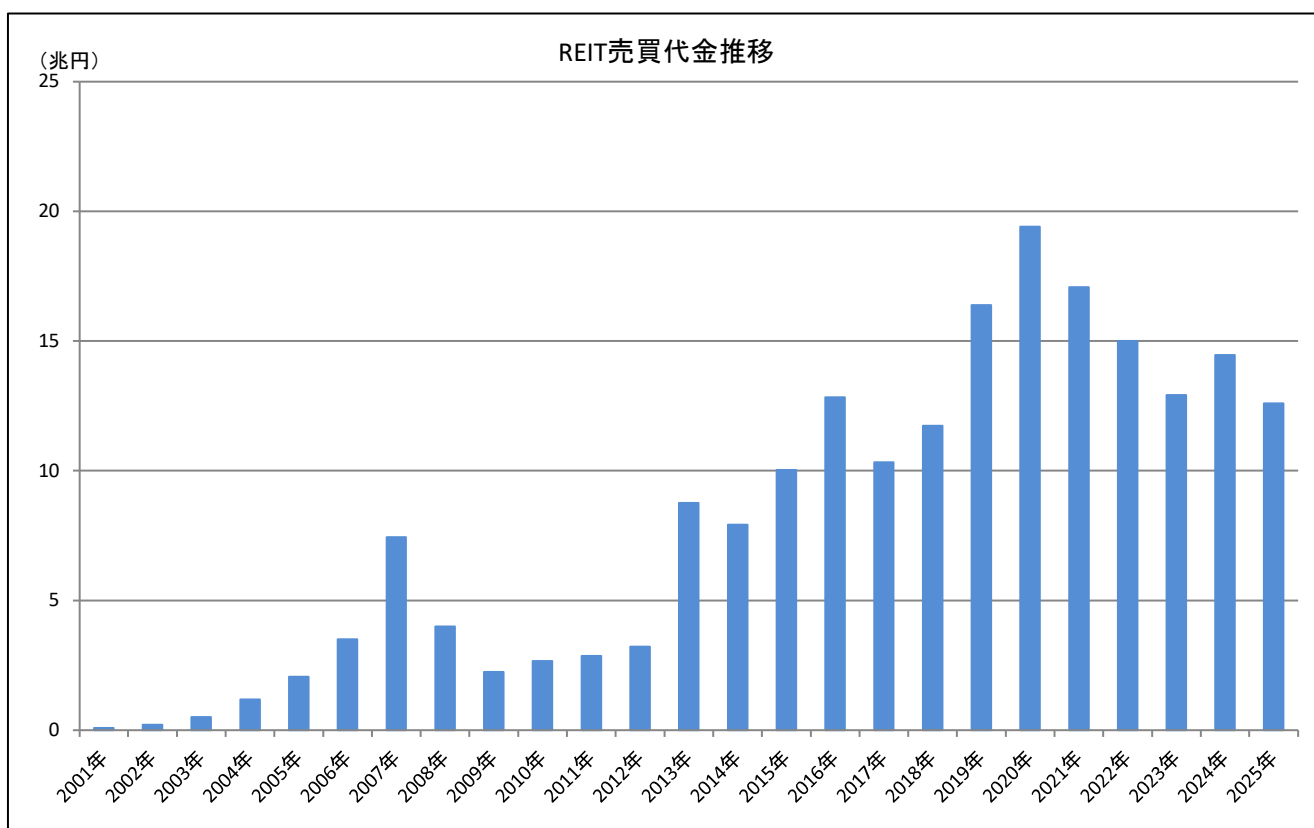
※ 2025年は、大納会日のToSTNeT取引分を含まない概算値

2 2025年（年間）の内国ETF売買代金は75兆3,369億円となり、歴代2位となった。



※ 2025年は、大納会日のToSTNeT取引分を含まない概算値

3 2025年（年間）のREIT市場の売買代金は12兆5,915億円となり、歴代8位となった。

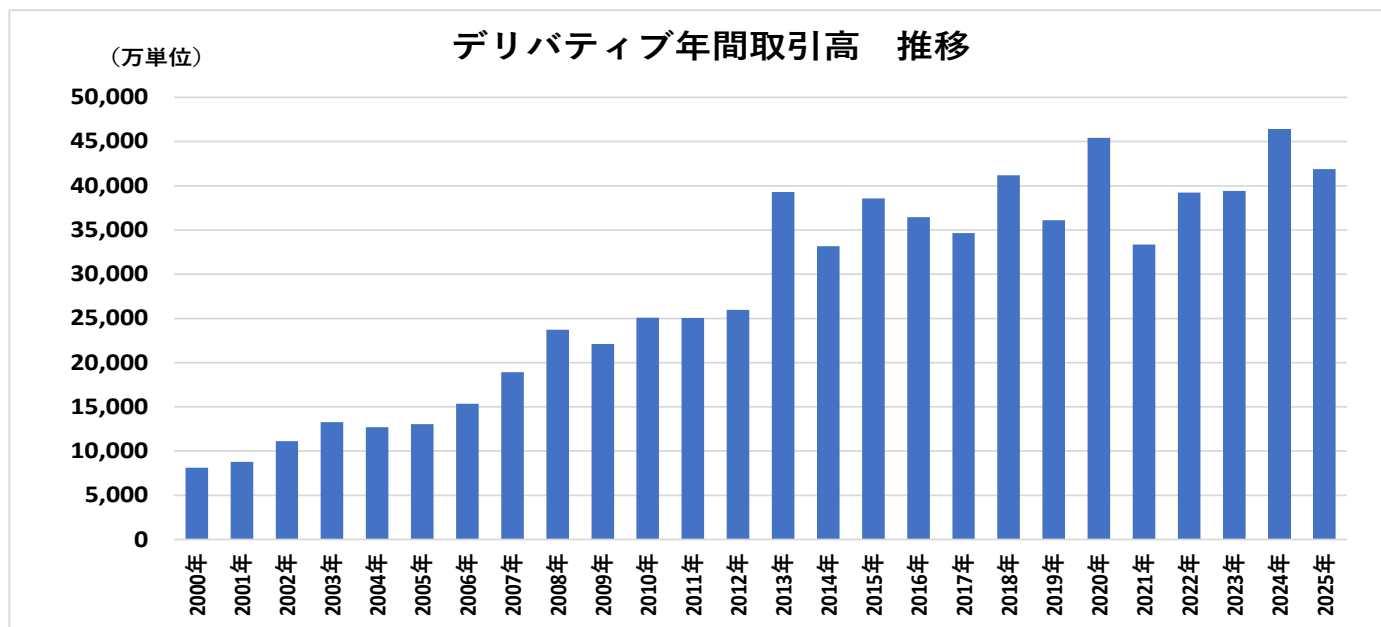


※ 2025年は、大納会日のToSTNeT取引分を含まない概算値

デリバティブ市場（大阪取引所＋東京商品取引所）

1 2025 年のデリバティブ合計取引高は 4 億 1,875 万 4,394 単位となり、過去 3 番目を記録した。

＜参考＞2024 年 4 億 6,416 万 5,956 単位、2020 年 4 億 5,424 万 4,619 単位、
2018 年 4 億 1,187 万 7,601 単位

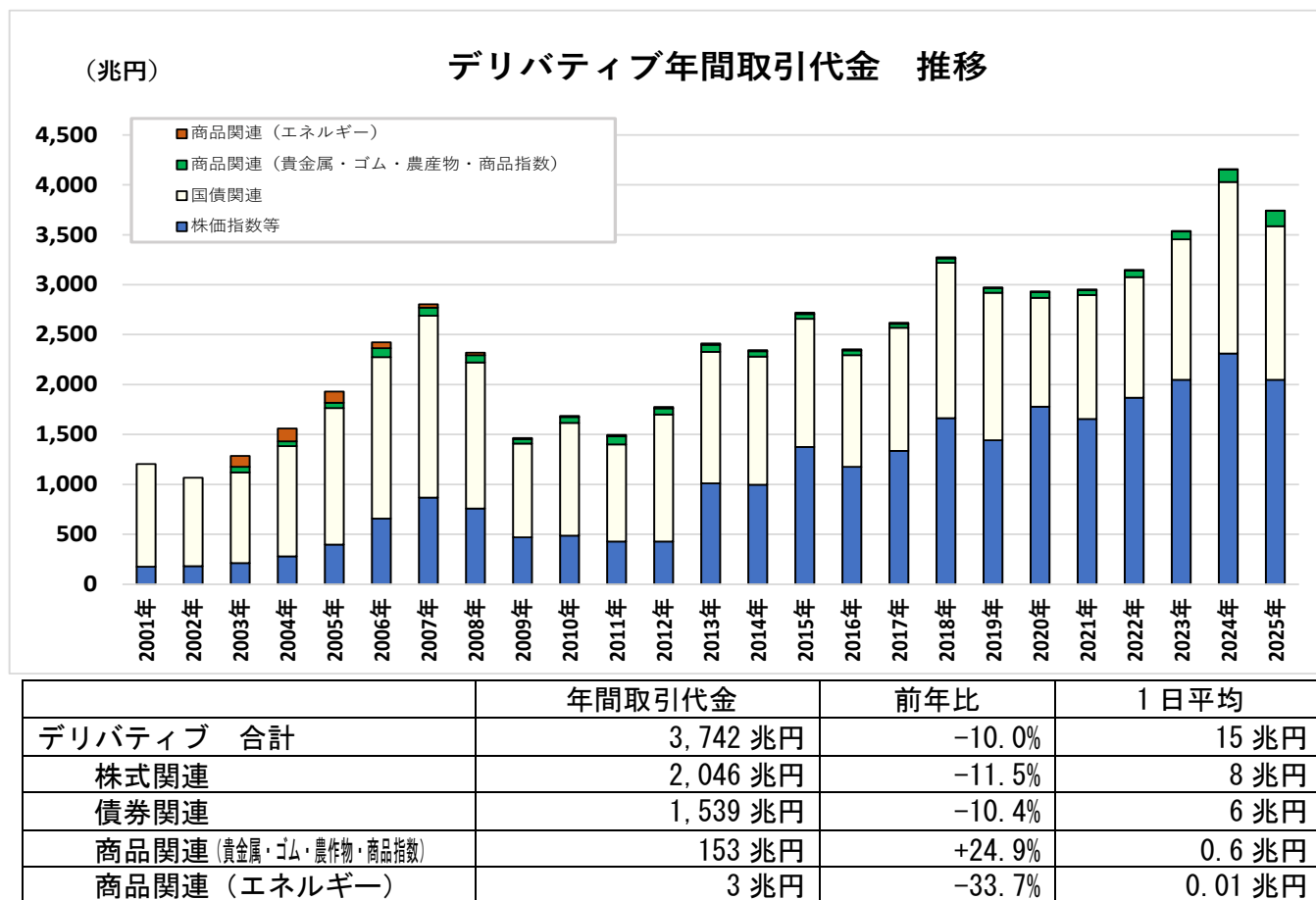


	年間取引高		前年比	1 日平均
デリバティブ 合 計	418,754,394	<u>過去 3 番目</u>	-9.8%	1,723,269
大阪取引所	417,621,950	<u>過去 3 番目</u>	-9.8%	1,718,609
株式関連	388,769,367	<u>過去 3 番目</u>	-9.7%	1,599,874
債券関連	13,209,500		-3.9%	54,360
商品関連（貴金属・ゴム・農産物・商品指数）	15,643,083		-15.4%	64,375
東京商品取引所（エネルギー）	1,132,444		-20.5%	4,660

【主要商品の概況】

商 品	年間取引高		前年比	1 日平均
日経 225 先物	14,827,185		-21.2%	61,017
日経 225mini	177,730,492		-22.8%	731,401
TOPIX 先物	20,820,027		-11.4%	85,679
長期国債先物	10,750,902		-6.7%	44,242
金標準先物	8,156,554		-13.7%	33,566
白金標準先物	2,352,151		-19.5%	9,680
ゴム（RSS3）先物	205,860		-51.1%	847
プラッツドバイ原油先物	1,075,445		-23.6%	4,426
日経 225 オプション	14,012,564		-15.0%	57,665

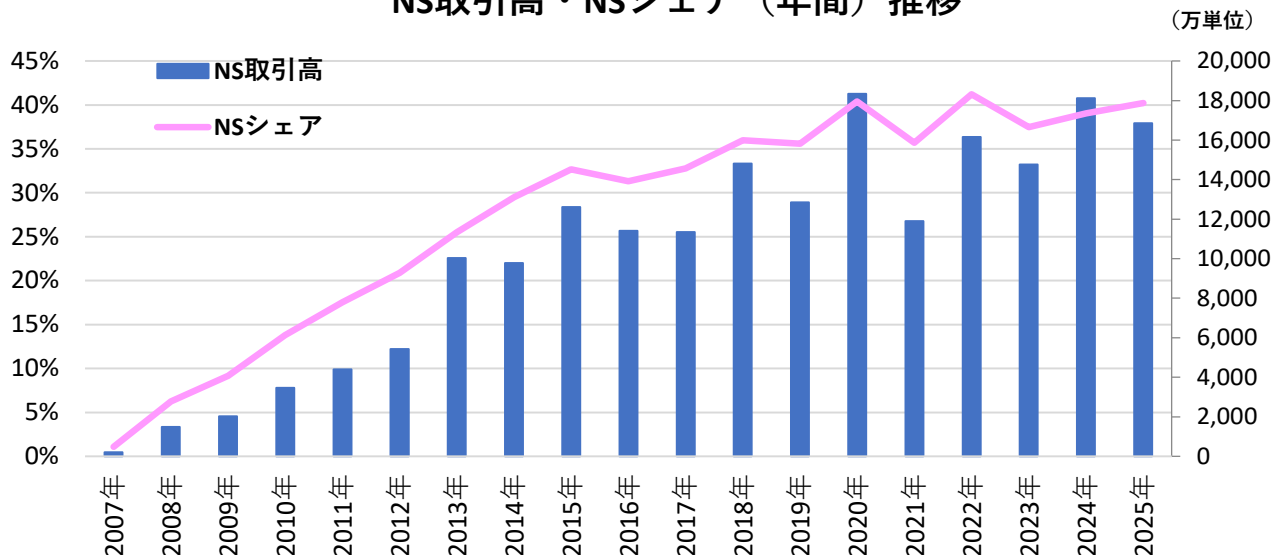
2 2025 年のデリバティブ合計取引代金は 3,742 兆円となり、過去 2 番目を記録した。
 <参考>2024 年 4,156 兆円、2023 年 3,538 兆円



3 2025 年のナイト・セッション（NS）の取引高は 1 億 6,849 万 4,800 単位となり、過去 3 番目を記録した。また、NS シェアは 40.2% となった。

＜参考＞2020 年 1 億 8,348 万 2,613 単位、2024 年 1 億 8,122 万 7,919 単位、
2022 年 1 億 6,158 万 3,582 単位

NS取引高・NSシェア（年間）推移

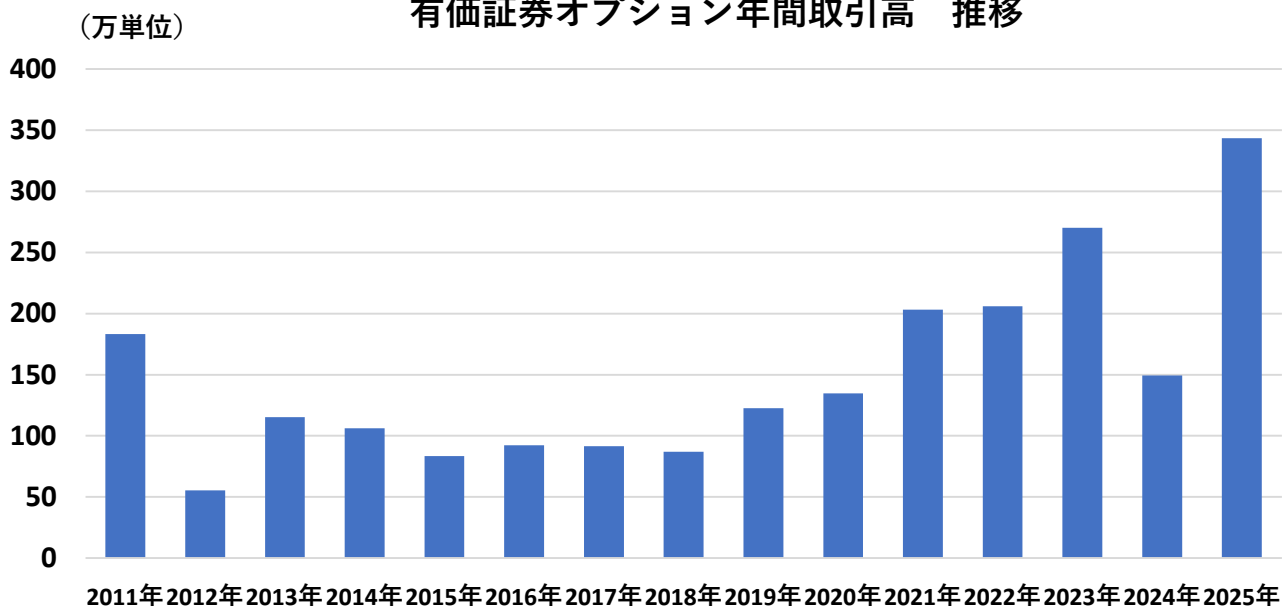


	ナイト・セッション取引高	NS シェア
大阪取引所	168,253,396	40.3%
東京商品取引所	241,404	21.3%

4 2025 年の有価証券オプションの取引高は 343 万 8,374 単位となり、過去最高を記録した。

（参考）2023 年 270 万 442 単位

有価証券オプション年間取引高 推移



5 2025 年の日経 225 マイクロ先物、日経 225 ミニオプション、TONA3 カ月金利先物、超長期国債先物、東エリア・ベースロード電力先物及び西エリア・ベースロード電力先物の取引高が過去最高を記録した。

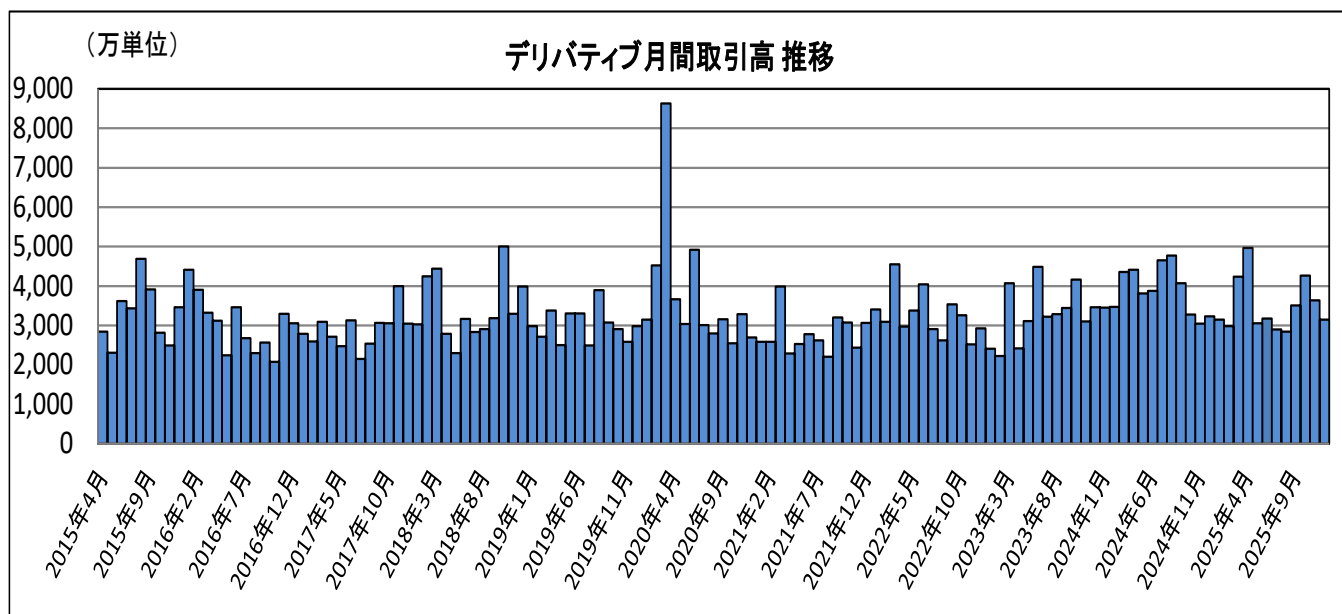
【その他商品の概況】

商 品	23 年	24 年	25 年		前年同期比
日経 225 マイクロ先物	20,822,740	113,394,966	133,253,503	過去最高	+17.5%
日経 225 ミニオプション	6,614,162	11,600,044	13,151,337	過去最高	+13.4%
TONA3 か月金利先物	210,307	2,145,286	2,205,698	過去最高	+2.8%
超 長 期 国 債 先 物	0	0	196,682	過去最高	—
東エリア・ベースロード 電 力 先 物	9,968	8,171	41,875	過去最高	+412.5%
西エリア・ベースロード 電 力 先 物	2,382	2,935	9,422	過去最高	+221.0%

(注1) 日経 225 マイクロ先物、日経 225 ミニオプション及び TONA3 か月金利先物は 2023 年 5 月 26 日上場

(注2) 超長期国債先物の取引単位は、2022 年 4 月に額面 1 億円から額面 1 千万円に変更

6 2025 年 12 月のデリバティブ合計取引高は 3,143 万 4,061 単位となった。



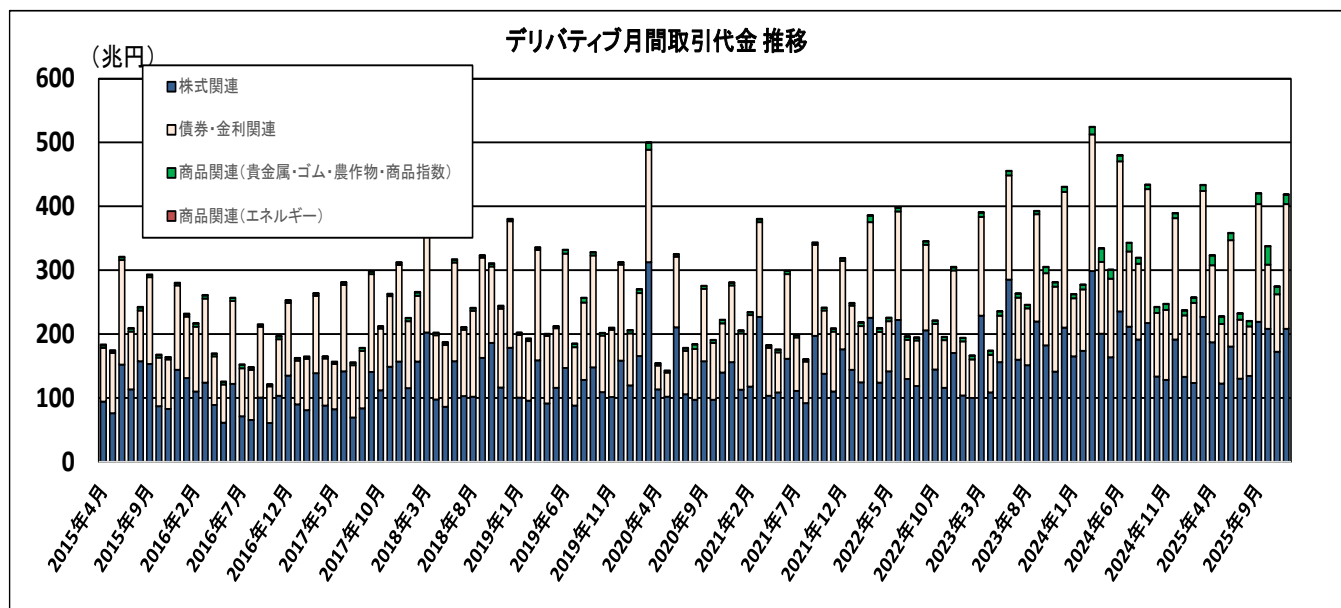
	当月取引高	前月比	前年同月比	1 日平均
デリバティブ 合 計	31,434,061	-13.7%	-2.6%	1,428,821
大阪取引所	31,354,828	-13.7%	-2.6%	1,425,219
株式関連	28,267,077	-17.7%	-5.0%	1,284,867
債券関連	1,697,241	+97.3%	+18.7%	77,147
商品関連 (貴金属・ゴム・農産物・商品指数)	1,390,510	+23.9%	+38.8%	63,205
東京商品取引所 (エネルギー)	79,233	+7.8%	-14.8%	3,602

【主要商品の概況】

商 品	当月取引高	前月比	前年同月比	1 日平均
日経 225 先物	1,216,197	+25.6%	-19.3%	55,282
日経 225mini	10,685,287	-26.3%	-24.0%	485,695
TOPIX 先物	2,491,569	+100.4%	-2.9%	113,253
長期国債先物	1,413,818	+126.1%	+7.5%	64,264
金標準先物	582,478	+15.2%	+14.1%	26,476
白金標準先物	271,709	+111.9%	+70.6%	12,350
ゴム (RSS3) 先物	16,455	+21.2%	-13.8%	748
ブラッドバイ原油先物	75,820	+5.4%	-17.5%	3,446
日経 225 オプション	841,201	-18.3%	-10.9%	38,236

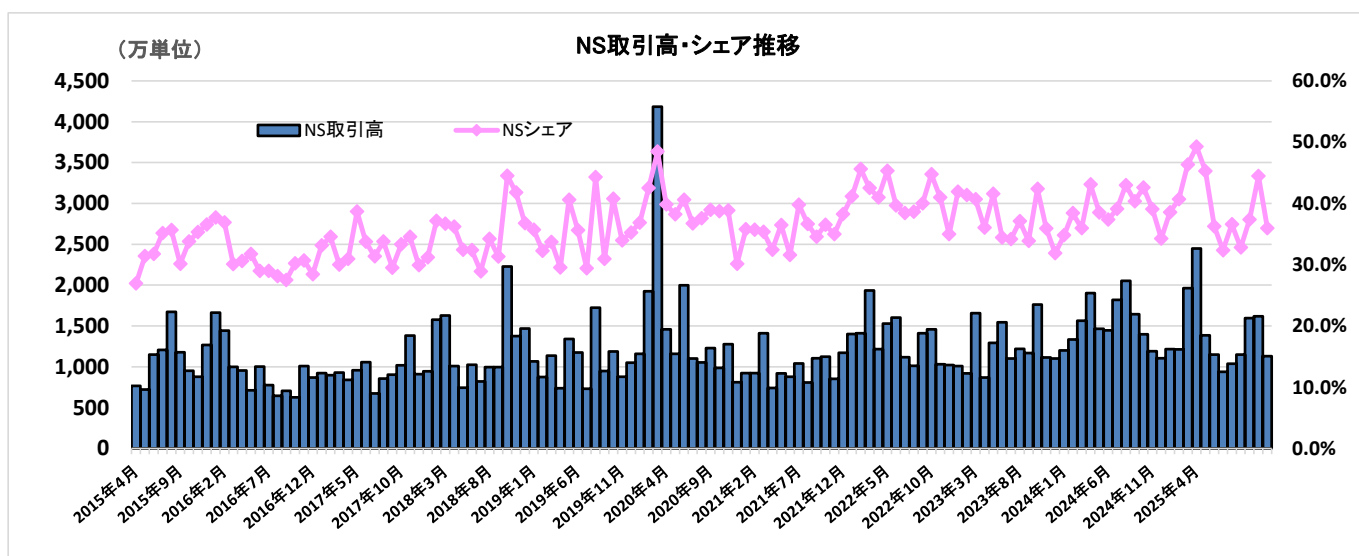
7 2025 年 12 月のデリバティブ合計取引代金は 418 兆円となり、12 月として過去 2 番目を記録した。

＜参考＞2023 年 12 月 430 兆円



	当月取引代金	前月比	前年同月比	1 日平均
デリバティブ 合計	418 兆円	+52.6%	+7.5%	19 兆円
株式関連	208 兆円	+21.0%	+8.9%	9 兆円
債券関連	195 兆円	+116.5%	+2.4%	8 兆円
商品関連 (貴金属・ゴム・農作物・商品指数)	15 兆円	+27.5%	+103.3%	0.6 兆円
商品関連 (エネルギー)	0.2 兆円	+4.3%	-25.3%	0.01 兆円

8 2025 年 12 月のナイト・セッション (NS) の取引高は 1,131 万 348 単位となった。また、NS シェアは 36.0%となった。



	ナイト・セッション取引高	NS シェア
大阪取引所	11,296,631	36.0%
東京商品取引所	13,717	17.3%

9 2025 年 12 月の超長期国債先物の取引高は 5 万 2,318 単位となり、過去最高を記録した。

＜参考＞2025 年 8 月 41,795 単位

（注）超長期国債先物の取引単位は、2022 年 4 月に額面 1 億円から額面 1 千万円に変更

以 上

【備 考】

- ・ 営業日について、当月は 22 営業日、前月は 18 営業日、前年同月は 21 営業日。
- ・ デリバティブ合計取引高・取引代金については、過去の東京商品取引所における取引データを含む。
- ・ 大阪取引所の「株式関連」は、債券関連を除く金融デリバティブの合計であり、株価指数、個別の有価証券、REIT 指数、配当指数及びボラティリティ・インデックス等を対象とするデリバティブを含む。
- ・ 日経 225 オプションについては、日経 225 ミニオプションは含まない。
- ・ 年間及び月間のナイト・セッションの取引高については、2020 年 7 月 27 日以降の大阪取引所に移管・上場した商品先物・オプション及び 2021 年 9 月 1 日以降の東京商品取引所の取引データを含む。