

# PRESS RELEASE

日本取引所グループ プレスリリース



株式会社日本取引所グループ

〒103-8224 東京都中央区日本橋兜町2番1号

Tel : 03-3666-1361 (代表)

JAPAN EXCHANGE GROUP, INC.

2-1, Nihombashi-Kabuto-cho, Chuo-ku,

Tokyo 103-8224, Japan

Tel : +81-3-3666-1361

URL: <https://www.jpx.co.jp/>

2025 年 9 月 1 日

各 位

株式会社日本取引所グループ

広報・IR 部

2025 年 8 月の売買状況について

2025 年 8 月の日本取引所グループの現物市場とデリバティブ市場における売買状況（概算）を、別紙のとおりお知らせいたします。

※ 市場区分見直しに関して

2022 年 4 月 4 日の市場区分見直しに伴い、2022 年 4 月の売買状況（概算）の内国株式で市場区分に応じた内容となっている部分は、見直し後の新市場区分に変更し 2022 年 4 月 4 日以降を対象としております。

以 上

## 【本件に関するお問合せ先】

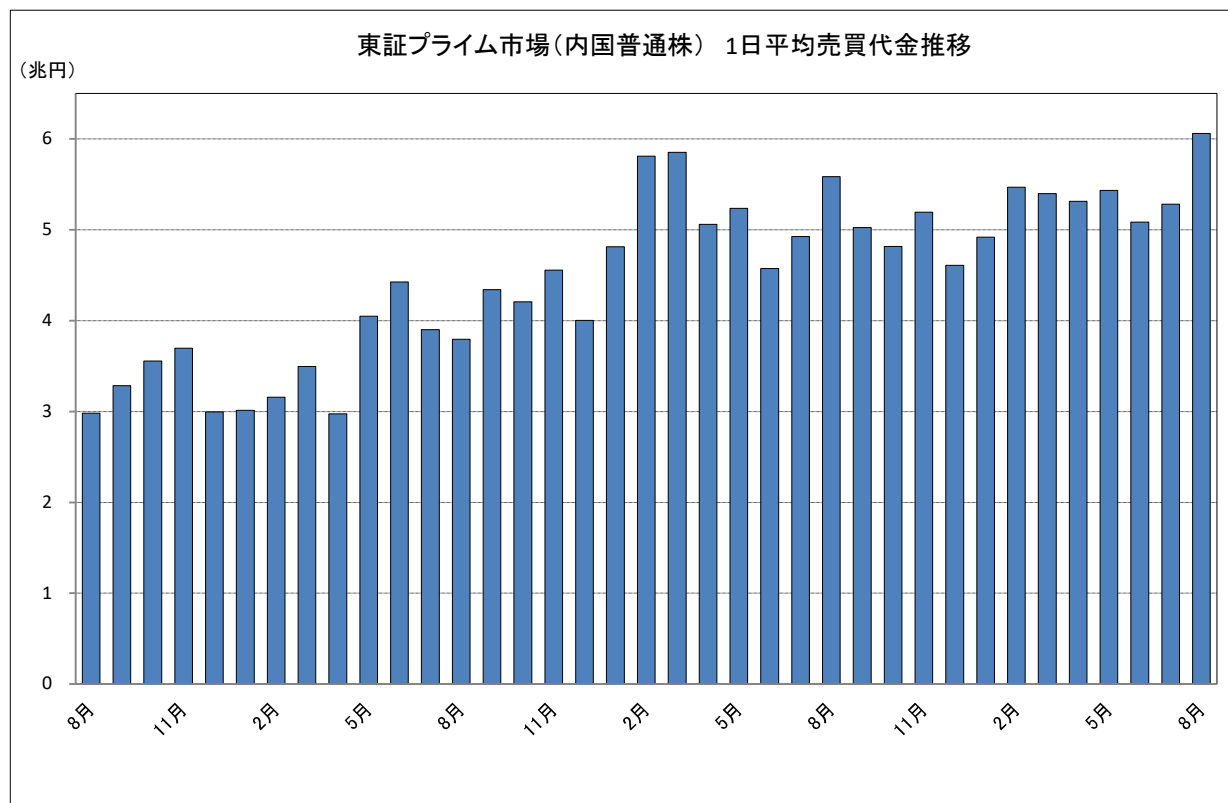
株式会社日本取引所グループ 広報・IR 部

03-3666-1361（東京）

06-4706-0800（大阪）

## 現物市場

1 2025年8月の東証プライム市場（内国普通株）の1日平均売買代金は、6兆628億円となった。



### 【市場別の概況】（単位：億円）

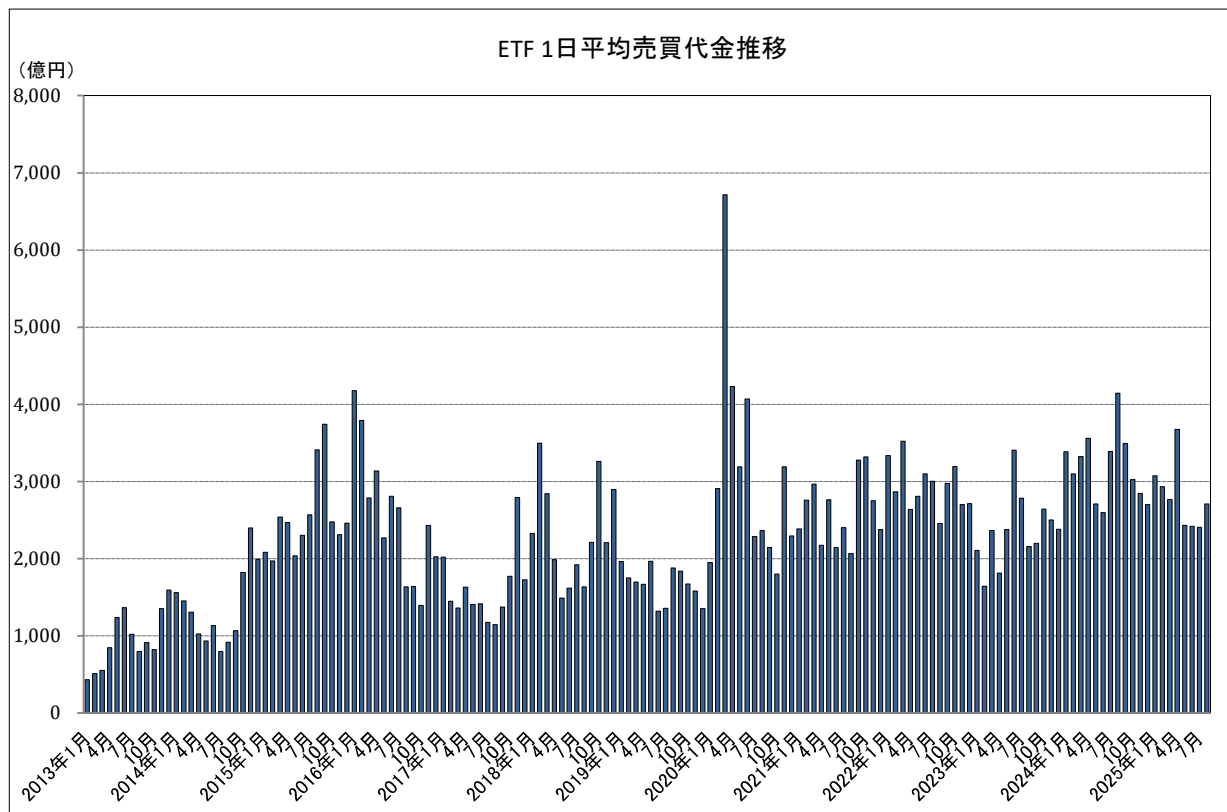
区 分	当月売買代金	前月比	前年同月比	1日平均
プライム 内国株	1,212,556	+4.3%	+3.3%	60,628
スタンダード 内国株	43,740	+5.8%	+56.9%	2,187
グロース 内国株	44,168	-12.6%	+56.9%	2,208
R E I T	11,037	-3.0%	-29.4%	552
E T F	54,192	+2.3%	-37.7%	2,710
株券等の売買代金 合計	1,365,783	+3.6%	+2.5%	68,289

※ 各区分には、優先株を含まない。

株券等の売買代金合計はプライム、スタンダード、グロース、TOKYO PRO Marketにおける普通株式及びETF・ETN/REIT等の立会内及び立会外の売買代金。

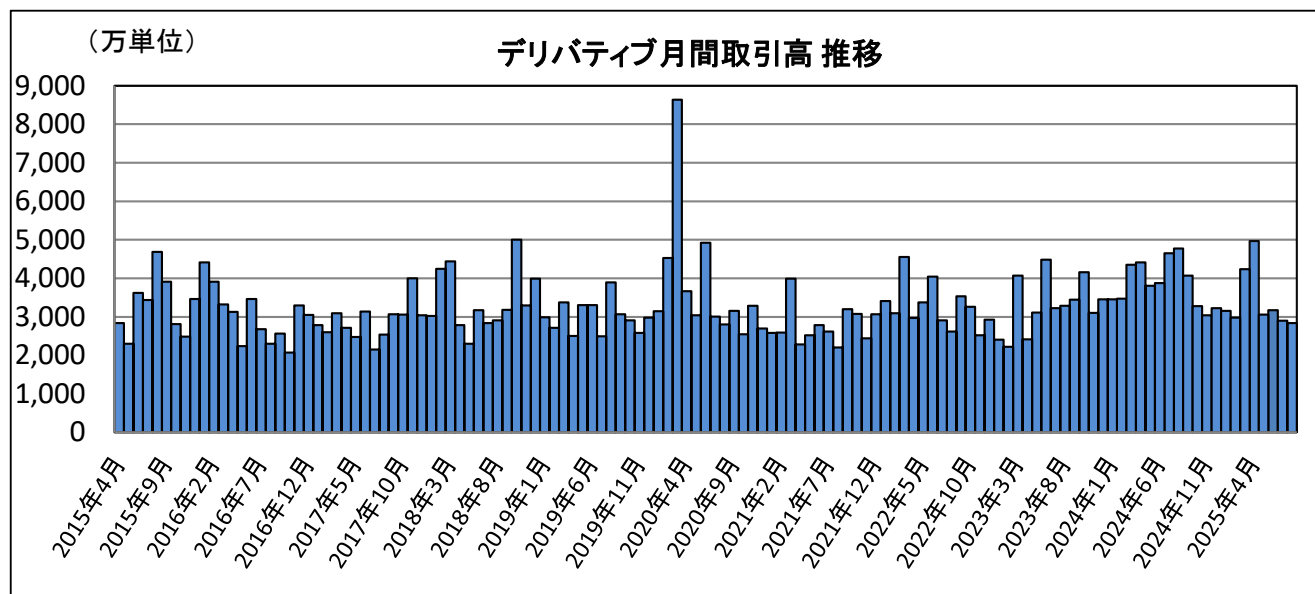
2

2025年8月のETF市場の1日平均売買代金は、2,710億円となった。



## デリバティブ市場（大阪取引所＋東京商品取引所）

1 2025年8月のデリバティブ合計取引高は2,839万1,003単位となった。

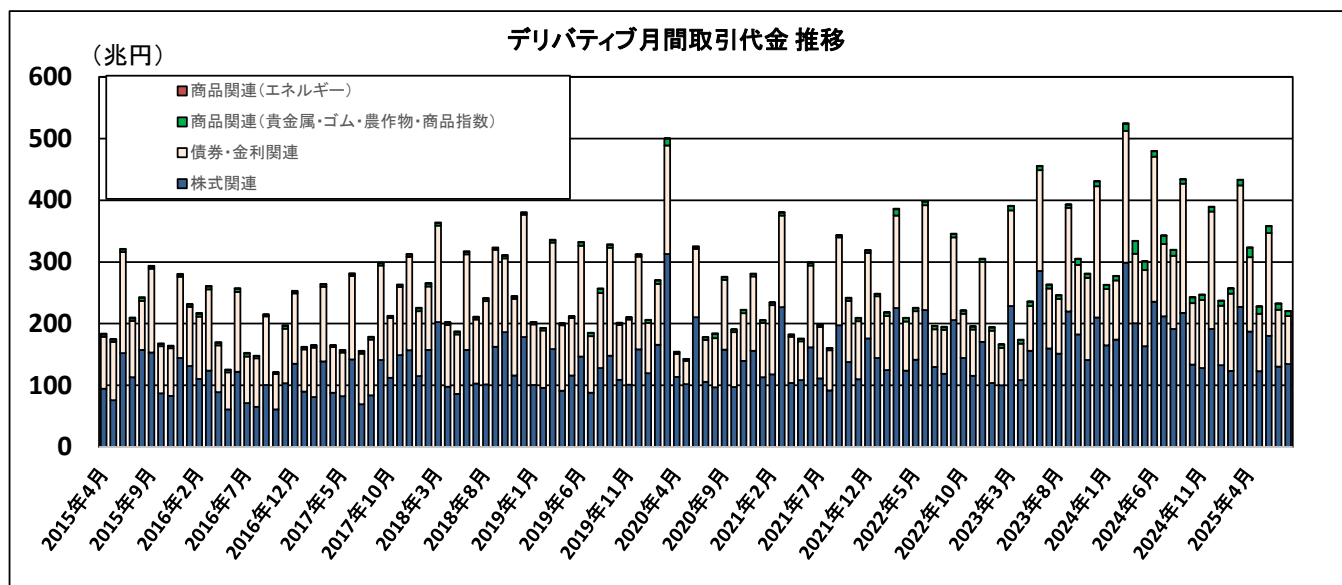


	当月取引高	前月比	前年同月比	1日平均
デリバティブ 合 計	28,391,003	-2.2%	-40.5%	1,419,550
大阪取引所	28,309,249	-2.2%	-40.5%	1,415,462
株式関連	26,710,055	-1.1%	-41.0%	1,335,503
債券・金利関連	770,202	-8.7%	-21.1%	38,510
商品関連（貴金属・ゴム・農産物・商品指数）	828,992	-22.5%	-38.3%	41,450
東京商品取引所（エネルギー）	81,754	-9.7%	-33.1%	4,088

### 【主要商品の概況】

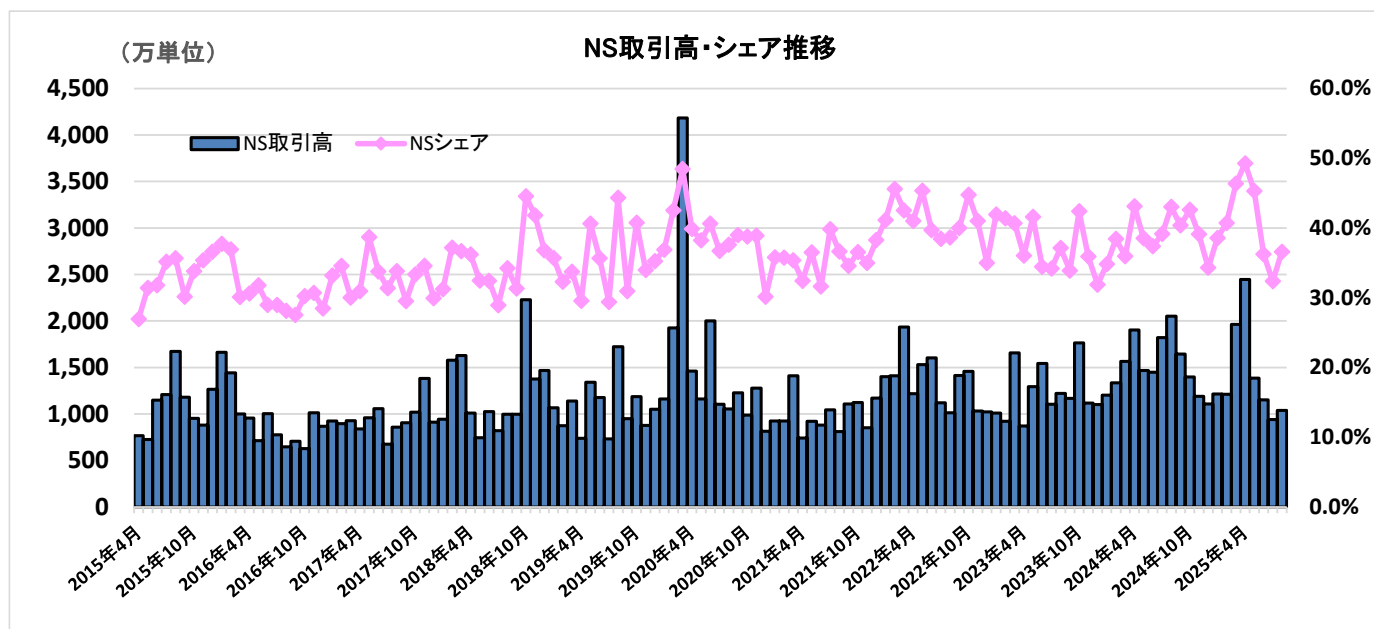
商 品	当月取引高	前月比	前年同月比	1日平均
日経225先物	977,048	-1.6%	-39.4%	48,852
日経225mini	11,710,917	-7.1%	-46.9%	585,546
TOPIX先物	1,232,304	+3.5%	-28.9%	61,615
長期国債先物	524,593	-16.8%	-33.5%	26,230
金標準先物	461,932	-14.6%	-34.5%	23,097
白金標準先物	118,507	-43.4%	-37.3%	5,925
ゴム（RSS3）先物	13,404	-15.4%	-58.4%	670
プラッツドバイ原油先物	78,991	-2.6%	-34.8%	3,950
日経225オプション	1,057,946	-18.9%	-37.7%	52,897

## 2 2025年8月のデリバティブ合計取引代金は220兆円となった。



	当月取引代金	前月比	前年同月比	1日平均
デリバティブ 合計	220 兆円	-5.1%	-31.0%	11 兆円
株式関連	134 兆円	+3.1%	-29.8%	6 兆円
債券・金利関連	77 兆円	-15.5%	-34.5%	3 兆円
商品関連(貴金属・ゴム・農作物・商品指数)	8 兆円	-16.0%	-10.2%	0.4 兆円
商品関連(エネルギー)	0.2 兆円	-5.5%	-42.3%	0.01 兆円

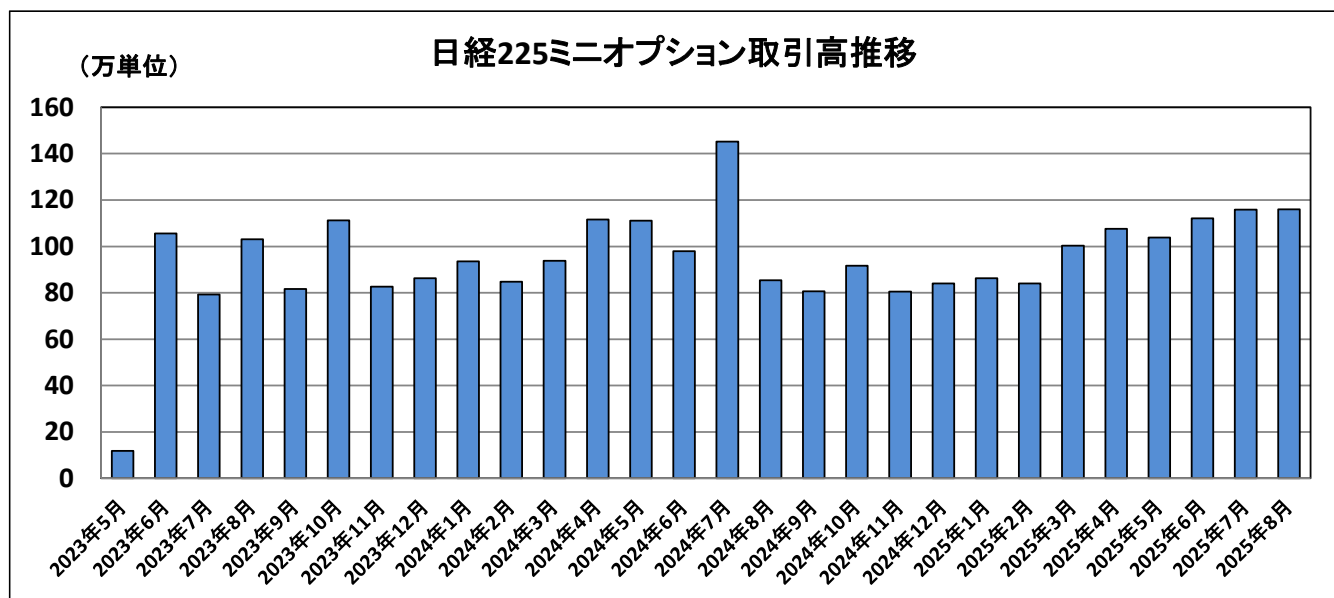
## 3 2025年8月のナイト・セッション(NS)の取引高は1,038万6,036単位となった。 また、NSシェアは36.6%となった。



	ナイト・セッション取引高	NSシェア
大阪取引所	10,369,913	36.6%
東京商品取引所	16,123	19.7%

**4 2025 年 8 月の日経 225 ミニオプションの取引高は 115 万 9,555 単位となり、過去 2 番目を記録した。**

＜参考＞2024 年 7 月 145 万 2,490 単位、2025 年 7 月 115 万 8,903 単位



**5 2025 年 8 月の超長期国債先物の取引高は 41,795 単位となり、過去最高を記録した。**

＜参考＞1988 年 7 月 24,636 単位

(注) 超長期国債先物の取引単位は、2022 年 4 月に額面 1 億円から額面 1 千万円に変更しております。

以 上

**【備 考】**

- ・ 営業日について、当月は 20 営業日、前月は 22 営業日、前年同月は 21 営業日。
- ・ デリバティブ合計取引高・取引代金については、過去の東京商品取引所における取引データを含む。
- ・ 大阪取引所の「株式関連」は、債券・金利関連を除く金融デリバティブの合計であり、株価指数、個別の有価証券、REIT 指数、配当指数及びボラティリティ・インデックス等を対象とするデリバティブを含む。
- ・ 日経 225 オプションについては、日経 225 ミニオプションは含まない。
- ・ ナイト・セッションの取引高については、2020 年 7 月 27 日以降の大阪取引所に移管・上場した商品先物・オプション及び 2021 年 9 月 1 日以降の東京商品取引所の取引データを含む。