

橡胶期货周报:

橡胶期货价格在经历了前一周缓慢而平静的区间交易后, 本周收盘小幅走高。上期所橡胶价格于周五出现温和反弹, 主要因为出现了少量新买盘以及空头回补。鉴于橡胶走势仍不明朗, 多数交易所的成交量大幅下跌。泰国主要生产商诗董 (Sri Trang Ago) 发布了一份报告, 一定程度上提振了市场情绪。报告乐观地表示, 汽车销售复苏, 2021 年橡胶的需求量将增长 5-7%, 同时供应量将持平至 2% 的增长。另一个对价格有所支撑的原因是, 近几周主产泰国和印度尼西亚的原材料仍较短缺。于此同时, 北半球的冬季也将于本月结束。

经济新闻方面, 日本第 1 季度 GDP 在去年第 4 季度增长 11.6% 后, 下降 5.1%, 而 4 月份 PPI 则上升 3.6%。中国公布 4 月份零售额同比增长 17.7%, 4 月份工业生产增长 9.8%。中国央行重启对加密货币交易的禁令, 导致比特币跌至 3 万美元低点, 随后回升至约 3.9 万美元。另, 美国 10 年期债券收益率收于 1.6216%。

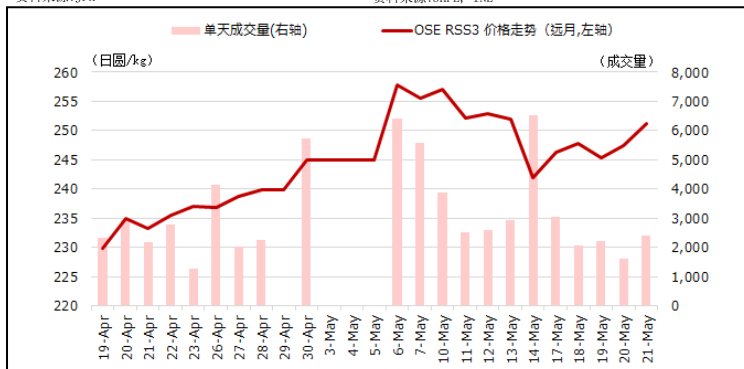
OSE RSS3	结算价	涨跌	SHFE/INE	结算价	涨跌	SICOM TSR20	结算价	涨跌	TFEX	结算价	涨跌
May 21	258.9	+5.9	SCR/RSS Sep 21	13,510	+120	Jun 21	167.2	+2.8	RSS3 Sep 21	71.80	+0.15
Jun 21	261.4	+7.4	SCR/RSS Jan 22	14,630	+155	Jul 21	167.9	+2.8	RSS3 Oct 21	71.75	+0.10
Jul 21	260.4	+7.4	成交量	2,788,129	-532,818	Aug 21	168.8	+2.5	JRF Sep 21	252.1	+5.4
Aug 21	257.9	+9.1	总持仓量	290,348	-12,439	Sep 21	169.6	+2.3	JRF Oct 21	251.5	+6.3
Sep 21	252.0	+8.8	INE TSR Jul 21	10,890	+50	Oct 21	170.4	+1.8	ICEX	结算价	涨跌
Oct 21	251.3	+9.3	INE TSR Aug 21	11,040	+165	Nov 21	171.5	+2.4	RSS4 Jun 21	17,455	+234
成交量	11,337	-7,108	成交量	139,741	-75,412	成交量	26,743	-13,545	MCX	结算价	涨跌
总持仓量	11,555	+619	总持仓量	51,626	+396	总持仓量	38,131	-2,953	RSS4 Jun 21	17,631	+94

资料来源: JPX

资料来源: SHFE, INE

资料来源: SGX

资料来源: TPFX, ICEX, MCX



资料来源: JPX

外汇	当前值	涨跌
USD/JPY	108.96	-0.39
EUR/USD	1.2182	+0.0041
GBP/USD	1.4150	+0.0053
USD/CHF	0.8979	-0.0035
AUD/USD	0.7732	-0.0039
USD/CNY	6.4340	-0.0031
USD/INR	73.8387	-0.455
USD/SGD	1.3320	-0.0003
USD/MYR	4.1405	+0.0153
USD/THB	31.385	+0.0018
USD/IDR	14,355	+157.5
USD/VND	23,052	+11.5

资料来源: Bloomberg

股指	当前值	涨跌
日经 225	28,317.83	+233.36
日本 TOPIX	1,904.69	+21.27
道琼斯	34,207.84	-174.29
标普 500	4,155.86	-17.99
纳斯达克	13,470.99	+41.01
中国沪深 300	5,139.15	+23.56
中国沪指	3,486.56	-3.82
香港恒生	28,458.44	+430.87
新加坡 STI	3,117.89	+62.87
马来西亚 KLCI	1,562.17	-20.35
泰国 SET	1,552.44	+2.96
印度尼西亚 IDX	5,773.12	-165.23
越南 VSE	1,283.93	+17.57

资料来源: JPX, Bloomberg

重要数据 / 库存数据	当前值	涨跌
日交所天然橡胶仓单库存 (吨 10/05)	8,248	+256
上期所天然橡胶库存 (吨, 21/05)	178,956	+524
上能源橡胶库存 (吨, 21/05)	60,047	+605
中国汽车总销量 (30/04)	2,251,792	-273,899
中国乘用车销量 (30/04)	1,704,040	-170,271
中国商用车销量 (30/04)	547,752	-103,628
美国失业率 (% 4月)	6.1%	+0.1
美国非农就业人数 (4月)	266,000	-544,000
日本失业率 (% 3月)	2.6	-0.3
日本 PMI (4月)	53.3	+0.6
日本 Tankan Large Mfg (31/3)	+5	+15
中国 PMI (4月)	51.1	-0.8
中国 GDP 1Q (%)	+18.3	+11.8

资料来源: JPX, SHFE, Bloomberg

日交所衍生品指数	当前值	涨跌
日经 225 指数 21 年 6 月	28,350	+310
日交所 TOPIX 21 年 6 月	1,907.5	+26.5
日经 400 指数 21 年 6 月	17,195	+220
日交所 TSE REIT 21 年 6 月	2,049.5	+46.0
日交所 NK 225 VI 21 年 6 月	21.30	-0.40
日本 10 年期国债 21 年 6 月	151.41	+0.07
日黄金 22 年 4 月合约 (1kg)	6,555	+123
小型黄金 22 年 4 月合约 (100g)	6,555	+123
日黄金 Spot	6,554	+122
日白银 22 年 4 月合约	96.7	+1.6
日白金 22 年 4 月合约	4,220	-88
日钌金 22 年 4 月合约	9,900	-235
日本玉米 22 年 5 月合约	33,880	-1,520

资料来源: JPX

橡胶交易-技术分析 (OSE 10 月合约):

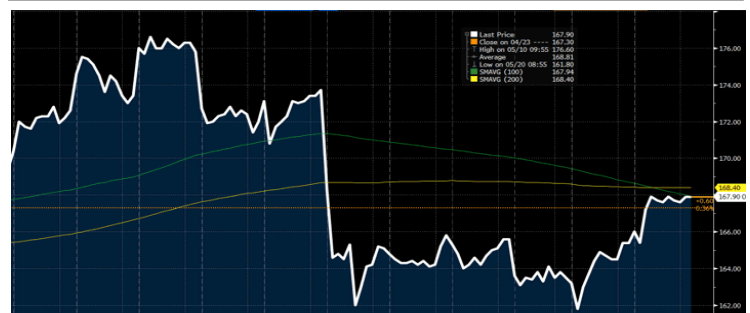
OSE 10 月合约于周五出现反弹, 突破阻力位 251.0, 触及高点 252.7, 收于 251.3, 高于 50 日均线。这是一个反转、看涨信号, 价格可能会走向更高。下一个主要阻力位在 262.0, 突破后可能会去测试之前的高点 279.0 和先前最高点 293.6 (2 月 25 日高点), 预计支撑位在 241.0。当前 RSI 位于 55%。目前预估盘面横盘整理, 市场呈温和看涨趋势。建议逢低买入, 止损于 238.0。



资料来源: Bloomberg

橡胶交易-技术分析 (SICOM 7 月合约):

此前一周, SICOM 7 月合约成交低迷, 市场兴趣不大, 收盘报 167.9。周五, 价格小幅上扬, 触及 168.5 的高点, 但仍未能修复 168.5-170.5 缺口。价格仍在 50 日均线下方, 目前前景仍谨慎看跌, 市场情绪疲软。7 月合约需将缺口收窄至 170.5。若价格收于 170.0 上方, 将扭转目前疲弱的市场情绪。阻力位 170.5/176, 支撑位 164.5/160.0。



资料来源: Bloomberg

联系方式

大阪交易所 衍生品市场营业部（天然橡胶期货主管：矢头）

Tel: +81 (0) 50 3377 8645

Email: deri-w1@jpx.co.jp

免责声明

本报告相关著作权归株式会社日本交易集团所有。未经许可严禁转用、复制部分或全部内容。

本报告仅提供用于日本交易集团期货交易相关制度的概要说明，并非以加入期货交易为目的。日本交易集团对报告中的任何不准确、错误或遗漏不承担责任。本报告旨在提供一般橡胶信息，不构成购买或出售任何橡胶期货或任何投资或商品产品的要约或征求。它没有考虑到任何人的具体目标、财务状况或特殊需要。投资者在投资任何投资/商品产品或采取任何投资策略前，应徵询其财务或商品顾问的意见。

期货交易中，因价格变动可能出现损益，可能会造成部分或超过全部预存保证金的损失。另外，因价格变动等导致保证金额不足的情况下，需要追加保证金。交易时请事先仔细阅读金融商品交易商等提供的合同签订前交付文件等书面内容，充分理解商品的性质、交易机制、存在的风险、手续费等，并请根据自身的判断进行交易并承担相应的交易责任。

另外，关于本报告中的记述内容等的使用，日本交易集团概不负责。日本交易集团会在不经事先预告的情况下对刊载内容进行变更和修改。