

## 2024年度株式分布状況調査の調査結果について

2025年7月4日  
株式会社 東京証券取引所  
株式会社 名古屋証券取引所  
証券会員制法人 福岡証券取引所  
証券会員制法人 札幌証券取引所

### 【特徴点】

#### 1. 個人株主数は、前年度比914万人増加して8,359万人となった。

2024年度の全国4証券取引所上場会社（調査対象会社数：4,022社）の株主数合計（延べ人数、（注）参照）は、前年度比922万人増加して8,531万人となった。全体の98.0%を占める個人株主数は、前年度比914万人増の8,359万人となり、11年連続で増加することとなった。（表1・2、図1）

図2において2024年度の個人株主数の増減要因を見てみると、上場廃止会社の影響で80万人減少する一方、株式分割実施会社で267万人増加、新規上場会社で107万人増加、その他の会社で619万人増加しており、今年度の個人株主数は、過去最高を更新する結果となった。（表2、表12）。

（注）本調査における株主数の集計においては、上場会社間の名寄せができないため、各上場会社の株主数を単純に合算した「延べ人数」を用いている。例えば、ある個人株主が1人で10銘柄を保有している場合でも、本調査では、全体の株主数の集計において、各銘柄の株主数を単純に合算し、個人株主数10名としてカウントしている。

#### 2. 投資部門別株式保有金額は、全ての区分において前年度比マイナスとなり、特に事業法人等が大幅に減少する結果となった。

表3において2024年度末（2025年3月末）の全投資部門における株式保有金額（調査対象会社の4,022社の時価総額）は、前年度比59兆9,994億円マイナス（-6.0%）の948兆471億円となった（表3）。投資部門別で見ても、全ての区分において前年度比マイナスとなった。TOPIXが前年度末比で4.0%のマイナスとなるなど、米国の関税政策の不透明感などを背景に2025年3月下旬に株価が急落したことが、株式保有金額の減少の主な要因と推測される。

主な投資部門の動向を見ると、事業法人等が16兆8,504億円マイナス、外国法人等が13兆7,045億円マイナス、信託銀行が10兆7,574億円マイナスとなっている。株式保有金額ベースで事業法人等が大幅に減少した影響を受けて、同じく減少した外国法人等、個人・その他、

信託銀行及び証券会社においては、株式保有比率ベースでは相対的に上昇する状況となった（表3、図3）。

なお、所有者別株式数（株数ベース）においては、損害保険会社を除き、全ての区分において前年度比プラスの状況であった（参考―表1）。

### 3. 外国法人等の株式保有比率は、前年度比プラス0.6ポイントの32.4%となり、調査開始以来、過去最高となった。

外国法人等の株式保有金額は、前年度比1兆7,045億円マイナスの3兆6兆7,705億円となった。一方で、株式保有金額の減少率（マイナス4.3%）が全投資部門合計の減少率（マイナス6.0%）を下回った結果、株式保有比率は、前年度比プラス0.6ポイントの32.4%となり、これまで最高であった2023年度の31.8%を上回り過去最高を更新した（表3・4、図3・4）。

表6は、外国法人等の業種別株式保有比率と業種別株価指数騰落率を並べた状況であるが、33業種中13業種で保有比率が上昇する結果となった。

なお、海外投資家の投資部門別売買状況を見ると、2024年度は4兆8,736億円の売越しとなり、2年振りの売越しとなった。月別に見ると、2024年9月において大幅な売越しがあった（表5）。

### 4. 個人・その他の株式保有比率は、前年度比プラス0.4ポイントの17.3%となった。

個人・その他の株式保有金額は、前年度比6兆2,034億円マイナスの1兆6兆2,858億円となった。一方で、株式保有金額の減少率（マイナス3.6%）が全投資部門合計の減少率（マイナス6.0%）を下回った結果、株式保有比率は、前年度比プラス0.4ポイントの17.3%となった（表3）。

表8は、個人・その他の業種別株式保有比率と業種別株価指数騰落率を並べた状況であるが、33業種中22業種で保有比率が上昇する結果となっている。

なお、個人の投資部門別売買状況を見ると、年度合計で1,893億円の買越しとなった（表7）。

### 5. 信託銀行の株式保有比率は、前年度比プラス0.3ポイントの22.4%となった。また、投資信託の株式保有比率も前年度比プラス0.3ポイントの10.7%となり、調査開始以来、過去最高となった。

信託銀行の株式保有金額は、前年度比1兆7,574億円マイナスの2兆1兆3,543億円となった。一方で、株式保有金額の減少率（マイナス4.8%）が全投資部門合計の減少率（マイナス6.0%）を下回った結果、株式保有比率は、前年度比プラス0.3ポイントの22.4%となった（表3）。

表10は、信託銀行の業種別株式保有比率と業種別株価指数騰落率を並べた状況であるが、33

業種中18業種で保有比率が上昇する結果となっている。

なお、信託銀行の投資部門別売買状況を見ると、2024年度は9,161億円の売越しとなり、3年連続の売越しとなった（表9）。

また、信託銀行・都銀地銀等の内訳となっている投資信託は、前年度比3兆7,847億円マイナスの101兆3,785億円となった。一方で、株式保有金額の減少率（マイナス3.6%）が全投資部門合計の減少率（マイナス6.0%）を下回った結果、株式保有比率は、前年度比プラス0.3ポイントの10.7%となり、これまで最高であった2023年度の10.4%を上回り過去最高となった（表3・4、図3・4）。

## 6. 事業法人等の株式保有比率は前年度比マイナス0.6ポイントの18.7%となり、調査開始以来、過去最低となった。

事業法人等の株式保有金額は、前年度比16兆8,504億円マイナスの177兆3,391億円となった。また、株式保有比率も、前年度比マイナス0.6ポイントの18.7%となり、これまで最低であった2023年度の19.3%を下回り過去最低となった（表3・4、図3・4）。

なお、自己株式は、保有する会社が属する投資部門に合算しているが、大部分は事業法人等にカウントされ、今年度は合計で41兆3,918億円となり、保有比率は4.37%となっている（表3（注）3）。

一方、事業法人等の投資部門別売買状況（表11）を見ると、年度合計で10兆2,051億円の買越しとなり、2004年度以来21年連続の買越しとなった。今年度においても、自己株式取得が継続して行われていた状況がうかがえる。

以上

### 【参考】

株式会社証券保管振替機構（以下「ほふり」という。）では、銘柄横断的な名寄せ処理を行っており、月次統計情報「株式等振替制度の株主等の属性等に係る統計情報」の「株式等振替制度 株式5 属性別株主数状況（人数）」（\*）において、6か月の期間に決算期日又は中間決算期日を迎えた銘柄について、「個人」と「法人」に区分けしたうえで、「（名寄せ後の）株主数」と「延べ株主数」を公表している。

上記資料における「2024年10月～2025年3月」における名寄せ後の個人株主数は、約1,599万人となり、前年度の1,525万人から約74万人増加した。

なお、本調査とほふりの統計資料との間においては、名寄せ処理に加えて主に以下の相違がある。

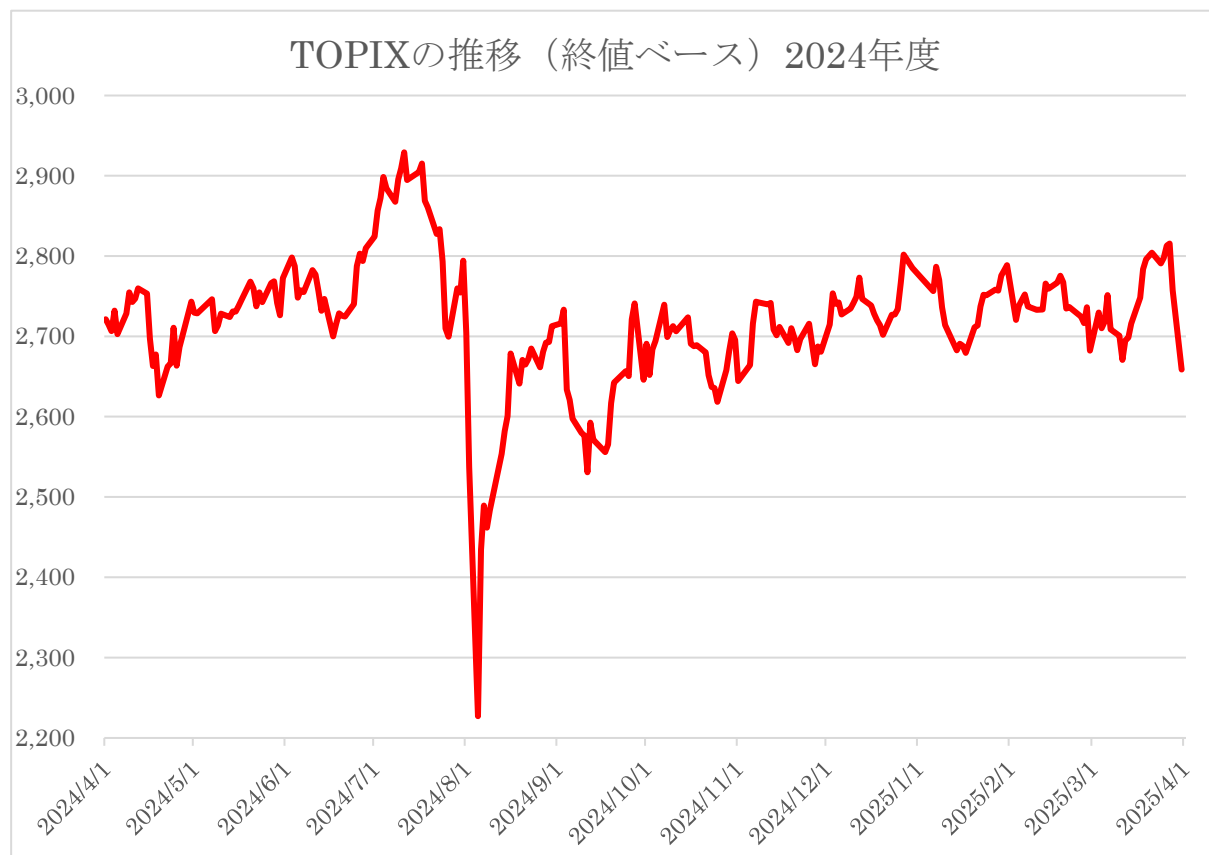
- ・本調査は最終決算期末現在の株主の状況を調査対象としているが、ほふりの公表数値は対象期間（2024年10月～2025年3月）に本決算又は中間決算を迎えた時点での株主の状況を調査対象としている。
- ・本調査の「個人・その他」は、「法人格を有しない国内の団体」を含めているが、ほふりの公

表数値の「個人」欄のデータは、個人株主のみのデータである。

- ・ 本調査の「個人・その他」の「個人」は、日本国籍を有した個人株主を対象としているが、ほふりの公表数値の「個人」は、日本国以外の国籍を有する個人株主も含めている。
- ・ 本調査は、単元未満のみの株主を除いて集計しているが、ほふりの公表数値は、単元未満のみの株主も含めている。

\* <http://www.jasdec.com/material/statistics/>

【参考】TOPIXの推移（終値ベース・騰落率：－4. 0％）



# 「2024年度株式分布状況調査」資料集

	ページ
凡例	1
表 1 所有者別株主数	2
図 1 個人株主数(延べ人数)の推移 (グラフ)	2
表 2 個人株主数(延べ人数)の推移	3
図 2 個人株主数(延べ人数)増減の要因分析 (グラフ)	3
表 3 投資部門別株式保有状況	4
図 3 投資部門別株式保有比率の推移 (グラフ)	4
表 4 投資部門別株式保有比率の推移 (長期データ)	5
図 4 主要投資部門別株式保有比率の推移 (グラフ)	5
表 5 海外投資家の売買動向	6
表 6 外国法人等の業種別保有比率等の状況	6
表 7 個人の売買動向	6
表 8 個人・その他の業種別保有比率等の状況	6
表 9 信託銀行の売買動向	7
表 10 信託銀行の業種別保有比率等の状況	7
表 11 事業法人等の売買動向	7
表 12 分割実施会社における個人株主数・株式保有比率	8～10
＜ 参 考 ＞ 単元数ベースの株式分布状況	
参考－表 1 所有者別株式数	11
参考－表 2 所有者別持株比率の推移 (長期データ)	11

## 【凡 例】

1. 掲載数値の端数処理は、実数値については切捨て、構成比及び増減率といった比率の数値については四捨五入としている。
2. 表中の記号の用法は、次のとおりである。
  - 「0」 単位未満
  - 「－」 皆無又は該当数字なし
  - 「△」 負又は減少
3. 業種については、2025年3月31日時点の所属業種で分類している。
4. 会社名は、2025年3月31日時点の商号で表記している。

表 1 所有者別株主数

年 度	2023	2024	増減[増減率]	構成比増減
会 社 数 (社)	3,984	4,022	38	-
合 計	人 % 76,092,201 (100.0)	人 % 85,313,482 (100.0)	人 % 9,221,281 [ 12.1]	ポイント -
① 政府・地方公共団体	1,267 ( 0.0)	1,275 ( 0.0)	8 [ 0.6]	0.0
② 金 融 機 関	71,641 ( 0.1)	67,477 ( 0.1)	△ 4,164 [△ 5.8]	0.0
a 都 銀 ・ 地 銀 等	12,159 ( 0.0)	11,436 ( 0.0)	△ 723 [△ 5.9]	0.0
b 信 託 銀 行	24,941 ( 0.0)	22,636 ( 0.0)	△ 2,305 [△ 9.2]	0.0
(a+bのうち投資信託)	7,829 ( 0.0)	7,209 ( 0.0)	△ 620 [△ 7.9]	0.0
(a+bのうち年金信託)注2	10,117 ( 0.0)	8,985 ( 0.0)	△ 1,132 [△11.2]	0.0
c 生 命 保 険 会 社	15,508 ( 0.0)	14,550 ( 0.0)	△ 958 [△ 6.2]	0.0
d 損 害 保 険 会 社	3,262 ( 0.0)	2,555 ( 0.0)	△ 707 [△21.7]	0.0
e そ の 他 の 金 融 機 関	15,771 ( 0.0)	16,300 ( 0.0)	529 [ 3.4]	0.0
③ 証 券 会 社	91,197 ( 0.1)	88,182 ( 0.1)	△ 3,015 [△ 3.3]	0.0
④ 事 業 法 人 等	844,262 ( 1.1)	887,839 ( 1.0)	43,577 [ 5.2]	△ 0.1
⑤ 外 国 法 人 等	630,246 ( 0.8)	673,857 ( 0.8)	43,611 [ 6.9]	0.0
⑥ 個 人 ・ そ の 他	74,453,588 ( 97.8)	83,594,852 ( 98.0)	9,141,264 [ 12.3]	0.2

(注) 1. 株主数は、上場会社間の名寄せを行うことができないため、各上場会社の株主数を単純に合算した「延べ人数」を用いている。  
2. 年金信託は、調査要綱に記載のとおり、信託業務を営む銀行を受託者とする厚生年金基金等の企業年金関係の運用分を集計しているが、公的年金の運用分については含まれていない。  
3. 上場会社の自己名義分は、各社が属する所有者区分に含まれる。2024年度の自己名義株式所有会社数は3,606社となっている。

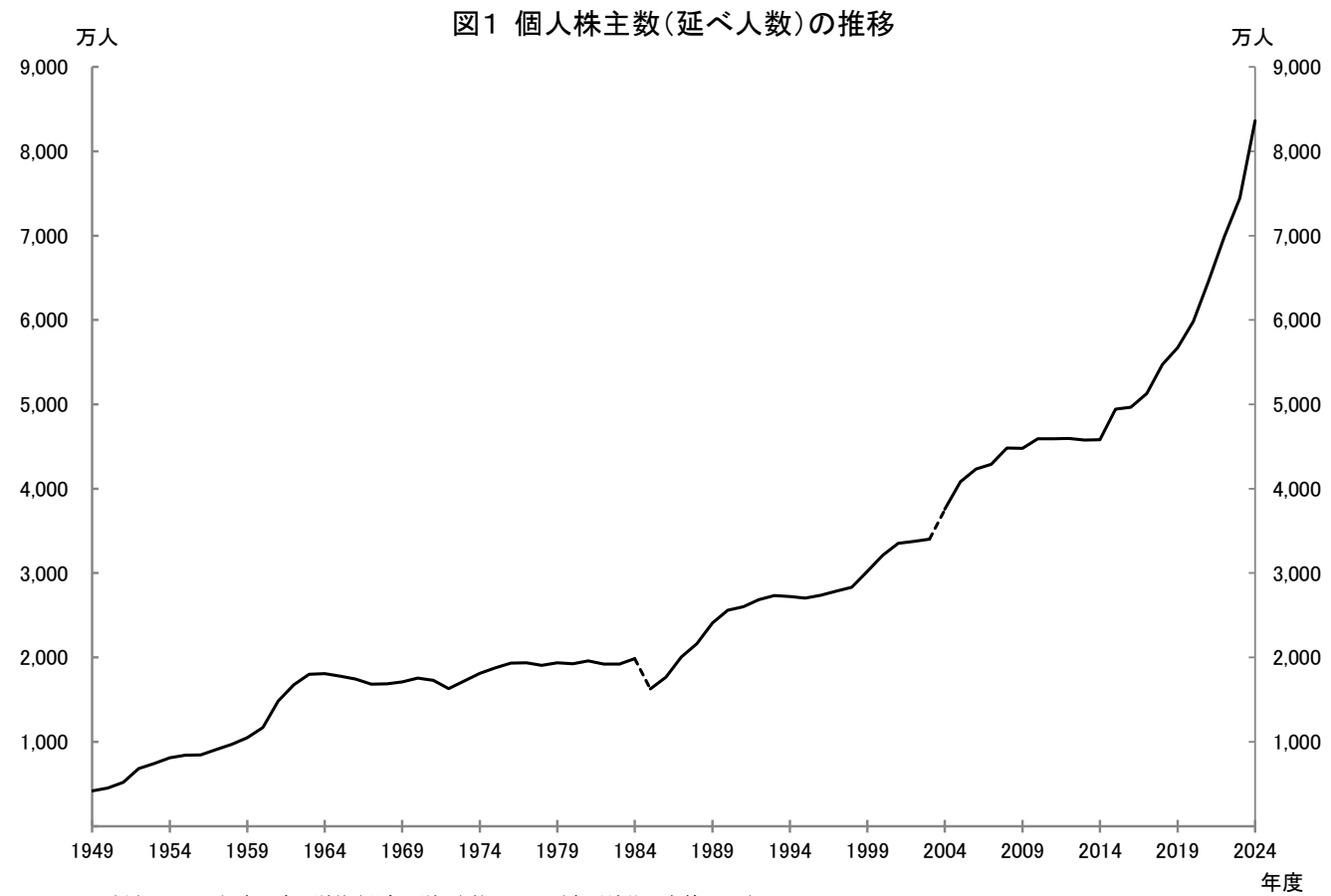


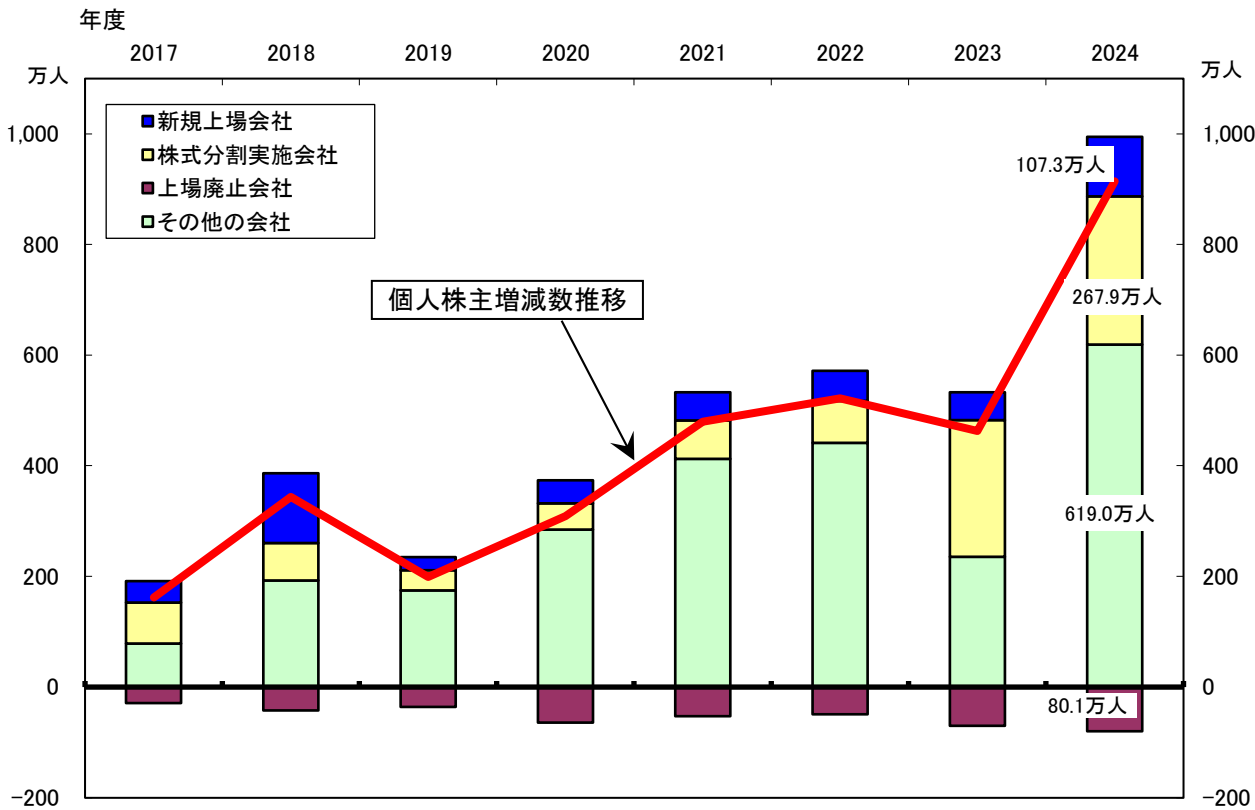


表2 個人株主数(延べ人数)の推移

年度	個人株主数	前年比増減	調査対象 会社数	株式分割 実施会社	備 考
	人	人	社	社	
2010	45,919,282	1,124,482	3,616	75	新規上場会社+144万人（第一生命保険など）
2011	45,918,313	△ 969	3,554	96	
2012	45,967,310	48,997	3,540	96	
2013	45,754,089	△ 213,221	3,525	231	
2014	45,821,320	67,231	3,565	231	
2015	49,446,389	3,625,069	3,613	221	新規上場会社+172万人（日本郵政グループ3社など）
2016	49,677,178	230,789	3,636	244	
2017	51,299,952	1,622,774	3,687	426	
2018	54,736,928	3,436,976	3,735	320	新規上場会社+126万人（ソフトバンクなど）
2019	56,727,133	1,990,205	3,789	136	
2020	59,814,472	3,087,339	3,823	116	
2021	64,609,990	4,795,518	3,874	131	
2022	69,827,188	5,217,198	3,927	101	
2023	74,453,588	4,626,400	3,984	151	株式分割実施会社+247万人（日本電信電話など）
2024	83,594,852	9,141,264	4,022	200	株式分割実施会社+267万人（ソフトバンクなど）

(注) 1. 2020年度以降においては、株式分割実施会社のみである。

図2 個人株主数（延べ人数）増減の要因分析



要因	定義
新規上場会社	当該調査年度にはじめて調査対象会社となった上場会社
株式分割実施会社	当該調査年度中に効力発生日を迎えた、1:1.5以上の株式分割を行った会社（新規上場会社は除く） 2019年度以前については、売買単位引下げを行った会社を含む。
その他の会社	新規上場会社及び株式分割・売買単位引下げ実施会社のいずれにも該当しない調査対象会社
上場廃止会社	当該調査対象年度中に上場廃止となった会社（前年度の個人株主数を集計）

表 3 投資部門別株式保有状況

年 度	2023		2024		増減額[増減率]	保有比率増減
会 社 数 (社)	3,984		4,022		38	-
合 計	億円	%	億円	%	億円	ポ イ ント
	10,080,465	(100.0)	9,480,471	(100.0)	△ 599,994 [△ 6.0]	-
① 政府・地方公共団体	16,143	( 0.2)	16,045	( 0.2)	△ 98 [△ 0.6]	0.0
② 金 融 機 関	2,911,317	( 28.9)	2,684,713	( 28.3)	△ 226,604 [△ 7.8]	△ 0.6
a 都 銀 ・ 地 銀 等	214,906	( 2.1)	174,805	( 1.8)	△ 40,100 [△ 18.7]	△ 0.3
b 信 託 銀 行	2,231,118	( 22.1)	2,123,543	( 22.4)	△ 107,574 [△ 4.8]	0.3
(a+bのうち投資信託)	1,051,632	( 10.4)	1,013,785	( 10.7)	△ 37,847 [△ 3.6]	0.3
(a+bのうち年金信託)注2	78,469	( 0.8)	71,961	( 0.8)	△ 6,507 [△ 8.3]	0.0
c 生 命 保 険 会 社	300,289	( 3.0)	259,892	( 2.7)	△ 40,397 [△ 13.5]	△ 0.3
d 損 害 保 険 会 社	92,160	( 0.9)	60,338	( 0.6)	△ 31,822 [△ 34.5]	△ 0.3
e そ の 他 の 金 融 機 関	72,842	( 0.7)	66,132	( 0.7)	△ 6,709 [△ 9.2]	0.0
③ 証 券 会 社	301,463	( 3.0)	295,757	( 3.1)	△ 5,706 [△ 1.9]	0.1
④ 事 業 法 人 等	1,941,895	( 19.3)	1,773,391	( 18.7)	△ 168,504 [△ 8.7]	△ 0.6
⑤ 外 国 法 人 等	3,204,750	( 31.8)	3,067,705	( 32.4)	△ 137,045 [△ 4.3]	0.6
⑥ 個 人 ・ そ の 他	1,704,893	( 16.9)	1,642,858	( 17.3)	△ 62,034 [△ 3.6]	0.4

(注) 1. 信託銀行については、国内機関投資家からのカストディアンとしての受託分を含む。  
2. 年金信託は、調査要綱に記載のとおり、信託業務を営む銀行を受託者とする厚生年金基金等の企業年金関係の運用分を集計しているが、公的年金の運用分については含まれていない。  
3. 上場会社の自己名義分は、各社が属する投資部門に含まれる。2024年度の自己名義分は、41兆3,918億円(保有比率4.37%)となっている。

図 3 投資部門別株式保有比率の推移

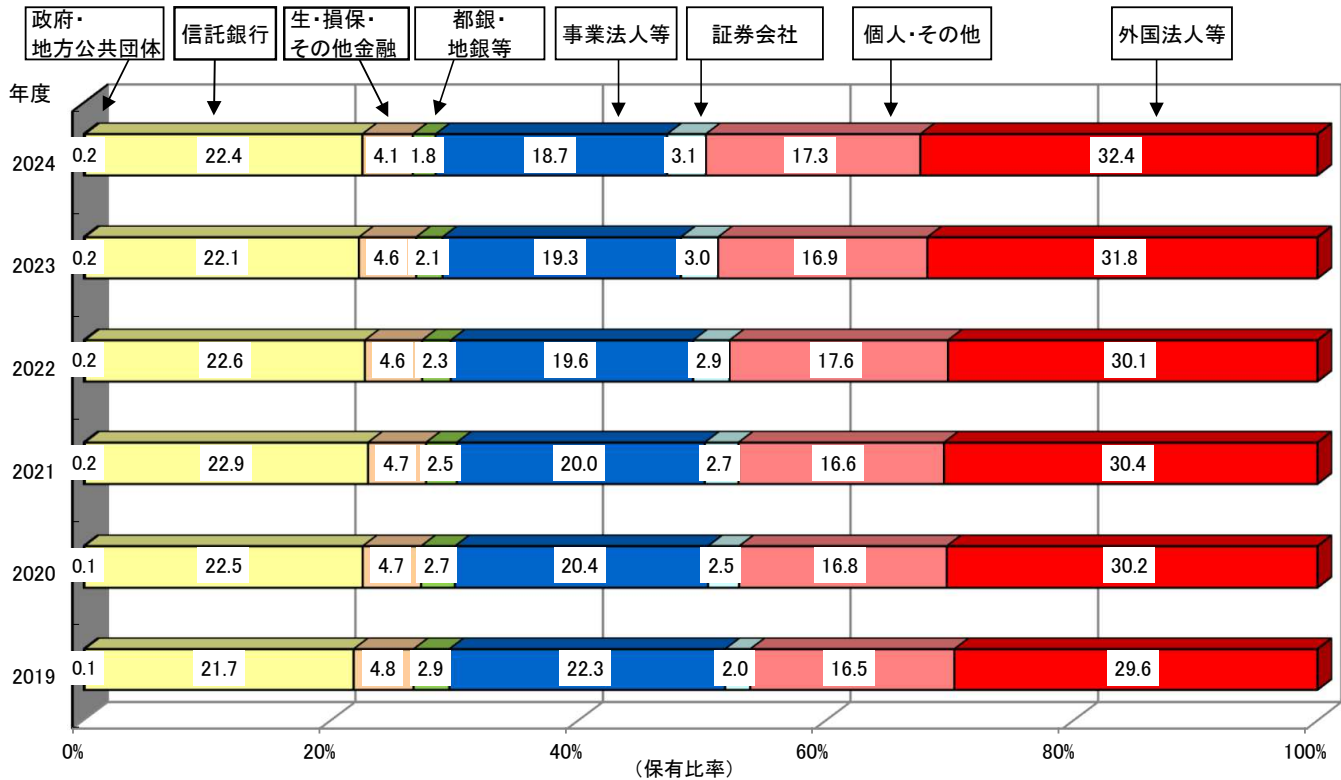
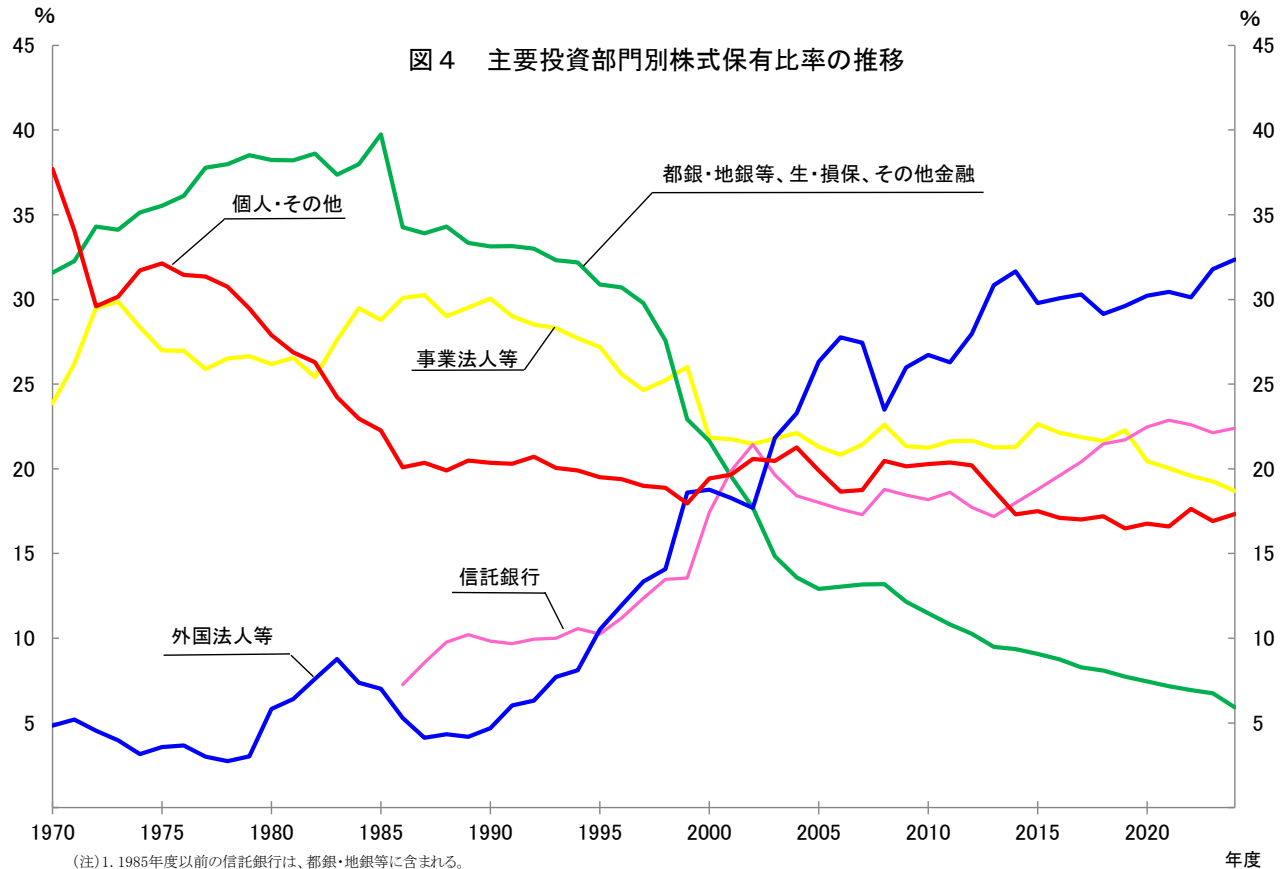


表 4 投資部門別株式保有比率の推移（長期データ）

(単位：%)

年度	政府・地方 公共団体	金融機関	a. 都銀・ 地銀等	b. 信託銀行	a+bのうち		c. 生命保険 会社	d. 損害保険 会社	e. その他の 金融機関	証券会社	事業法人等	外国法人等	個人・ その他
					投資信託	年金信託							
1970	0.6	31.6	15.8	—	2.1	—	10.0	3.7	2.1	1.3	23.9	4.9	37.7
1975	0.4	35.5	19.0	—	2.2	—	10.2	4.4	2.0	1.4	27.0	3.6	32.1
1980	0.4	38.2	19.9	—	1.9	0.4	11.5	4.6	2.3	1.5	26.2	5.8	27.9
1985	0.3	39.8	20.9	—	1.7	0.8	12.3	4.1	2.4	1.9	28.8	7.0	22.3
1990	0.3	43.0	15.7	9.8	3.7	0.9	12.0	3.9	1.6	1.7	30.1	4.7	20.4
1995	0.3	41.1	15.1	10.3	2.2	1.8	11.1	3.6	1.0	1.4	27.2	10.5	19.5
1996	0.2	41.9	15.1	11.2	2.0	2.4	11.1	3.6	0.9	1.0	25.6	11.9	19.4
1997	0.2	42.1	14.8	12.4	1.6	3.8	10.6	3.5	0.9	0.7	24.6	13.4	19.0
1998	0.2	41.0	13.7	13.5	1.4	4.7	9.9	3.2	0.8	0.6	25.2	14.1	18.9
1999	0.1	36.5	11.3	13.6	2.2	5.0	8.1	2.6	0.9	0.8	26.0	18.6	18.0
2000	0.2	39.1	10.1	17.4	2.8	5.5	8.2	2.7	0.7	0.7	21.8	18.8	19.4
2001	0.2	39.4	8.7	19.9	3.3	6.0	7.5	2.7	0.7	0.7	21.8	18.3	19.7
2002	0.2	39.1	7.7	21.4	4.0	5.8	6.7	2.6	0.7	0.9	21.5	17.7	20.6
2003	0.2	34.5	5.9	19.6	3.7	4.5	5.7	2.4	0.9	1.2	21.8	21.8	20.5
2004	0.2	32.0	5.2	18.4	3.8	3.9	5.2	2.2	1.0	1.2	22.1	23.3	21.3
2005	0.2	30.9	4.7	18.0	4.3	3.5	5.1	2.1	1.0	1.4	21.3	26.3	19.9
2006	0.3	30.7	4.6	17.6	4.6	3.5	5.3	2.2	1.0	1.8	20.8	27.8	18.7
2007	0.4	30.5	4.7	17.3	4.8	3.5	5.4	2.2	0.9	1.5	21.4	27.4	18.7
2008	0.4	32.0	4.8	18.8	5.0	3.5	5.3	2.1	0.9	1.0	22.6	23.5	20.5
2009	0.3	30.6	4.3	18.4	4.7	3.4	5.0	2.0	0.9	1.6	21.3	26.0	20.1
2010	0.3	29.7	4.1	18.2	4.4	3.2	4.5	1.9	1.0	1.8	21.2	26.7	20.3
2011	0.3	29.4	3.9	18.6	4.5	3.0	4.3	1.8	0.8	2.0	21.6	26.3	20.4
2012	0.2	28.0	3.8	17.7	4.5	2.5	4.1	1.6	0.8	2.0	21.7	28.0	20.2
2013	0.2	26.7	3.6	17.2	4.8	2.1	3.7	1.4	0.7	2.3	21.3	30.8	18.7
2014	0.2	27.4	3.7	18.0	4.8	1.8	3.6	1.4	0.7	2.2	21.3	31.7	17.3
2015	0.1	27.9	3.7	18.8	5.6	1.5	3.4	1.3	0.7	2.1	22.6	29.8	17.5
2016	0.1	28.4	3.5	19.6	6.3	1.3	3.4	1.2	0.7	2.2	22.1	30.1	17.1
2017	0.1	28.7	3.3	20.4	7.2	1.2	3.2	1.1	0.7	2.0	21.9	30.3	17.0
2018	0.2	29.6	3.1	21.5	8.4	1.1	3.2	1.0	0.7	2.3	21.7	29.1	17.2
2019	0.1	29.5	2.9	21.7	8.7	1.0	3.2	1.0	0.7	2.0	22.3	29.6	16.5
2020	0.1	29.9	2.7	22.5	9.7	1.0	3.1	0.9	0.7	2.5	20.4	30.2	16.8
2021	0.2	30.0	2.5	22.9	9.9	1.0	3.0	0.9	0.8	2.7	20.0	30.4	16.6
2022	0.2	29.6	2.3	22.6	9.6	0.8	3.0	0.9	0.8	2.9	19.6	30.1	17.6
2023	0.2	28.9	2.1	22.1	10.4	0.8	3.0	0.9	0.7	3.0	19.3	31.8	16.9
2024	0.2	28.3	1.8	22.4	10.7	0.8	2.7	0.6	0.7	3.1	18.7	32.4	17.3
最高(年度)	0.9(1986)	44.1(1988)	20.9(1985)	22.9(2021)	10.7(2024)	6.0(2001)	12.8(1986)	4.8(1979)	2.6(1987)	3.1(2024)	30.3(1987)	32.4(2024)	37.7(1970)
最低(年度)	0.1(2020)	26.7(2013)	1.8(2024)	7.3(1986)	1.4(1998)	0.4(1982)	2.7(2024)	0.6(2024)	0.7(2017)	0.6(1998)	18.7(2024)	2.7(1978)	16.5(2019)

(注) 1. 1985年度以前の信託銀行は、都銀・地銀等に含まれる。  
2. 2004年度～2021年度まではJASDAQ上場銘柄を含む。2022年度以降は、その時点の上場銘柄を対象。



(注) 1. 1985年度以前の信託銀行は、都銀・地銀等に含まれる。  
2. 2004年度～2021年度まではJASDAQ上場銘柄を含む。2022年度以降は、その時点の上場銘柄を対象。

表5 海外投資家の売買動向

<5-1>

年度	差引金額（億円）
2015	△ 51,025
2016	853
2017	△ 6,255
2018	△ 56,313
2019	△ 9,346
2020	5,168
2021	△ 28,851
2022	△ 18,090
2023	76,906
2024	△ 48,736

<5-2>

年月	差引金額（億円）
2024.4	14,010
5	2,500
6	△ 3,454
7	△ 10,517
8	385
9	△ 29,351
10	3,758
11	△ 1,635
12	△ 4,294
2025.1	4,166
2	△ 9,397
3	△ 14,907
合計	△ 48,736

(注)投資部門別株式売買状況における「海外投資家」の買金額－売金額

表6 外国法人等の業種別保有比率等の状況

業種	外国法人等業種別保有比率		保有比率増減 (a)-(b)	業種別株価指数 騰落率
	2023年度(b)	2024年度(a)		
	%	%	ポイント	%
銀行業	28.4	31.6	3.2	24.1
繊維製品	23.9	26.8	2.9	16.7
その他製品	38.8	41.5	2.7	25.4
サービス業	27.2	29.5	2.3	△ 3.0
医薬品	44.7	46.3	1.6	△ 7.0
保険業	37.0	38.6	1.6	22.7
電気機器	42.8	44.2	1.4	△ 4.8
ガラス・土石製品	22.1	23.2	1.1	△ 11.6
空運業	14.0	14.8	0.8	△ 13.5
食料品	22.7	23.2	0.5	△ 3.3
倉庫・運輸関連業	20.2	20.5	0.3	16.5
ゴム製品	25.5	25.6	0.1	△ 9.0
小売業	23.6	23.7	0.1	△ 0.4
機械	36.8	36.5	△ 0.3	△ 6.5
精密機器	46.0	45.7	△ 0.3	△ 7.3
証券、商品先物取引業	27.6	27.2	△ 0.4	△ 7.0
輸送用機器	25.4	25.0	△ 0.4	△ 26.2
水産・農林業	16.7	16.3	△ 0.4	△ 1.6
卸売業	30.4	29.8	△ 0.6	△ 11.3
化学	36.1	35.5	△ 0.6	△ 15.5
情報・通信業	26.8	26.2	△ 0.6	1.3
鉱業	24.4	23.7	△ 0.7	△ 10.2
鉄鋼	20.7	19.8	△ 0.9	△ 15.2
不動産業	33.2	32.3	△ 0.9	△ 9.7
建設業	24.7	23.7	△ 1.0	3.0
非鉄金属	30.5	29.5	△ 1.0	8.6
陸運業	23.5	22.3	△ 1.2	△ 8.5
その他金融業	29.5	28.3	△ 1.2	△ 10.3
金属製品	27.6	26.4	△ 1.2	△ 5.9
パルプ・紙	17.5	15.7	△ 1.8	△ 17.2
電気・ガス業	26.2	24.4	△ 1.8	△ 12.2
石油・石炭製品	28.6	26.1	△ 2.5	1.6
海運業	32.0	28.9	△ 3.1	13.2

(参考) TOPIX騰落率 -4.0%

表7 個人の売買動向

<7-1>

年度	差引金額（億円）
2015	△ 21,689
2016	△ 46,054
2017	△ 40,859
2018	△ 28,091
2019	△ 18,963
2020	△ 28,406
2021	10,701
2022	7,690
2023	△ 38,165
2024	1,893

<7-2>

年月	差引金額（億円）
2024.4	11,506
5	△ 4,423
6	728
7	6,640
8	△ 6,067
9	△ 2,571
10	716
11	△ 4,228
12	△ 14,285
2025.1	8,628
2	10,824
3	△ 5,575
合計	1,893

(注)投資部門別株式売買状況における「個人」の買金額－売金額

表8 個人・その他の業種別保有比率等の状況

業種	個人・その他業種別保有比率		保有比率増減 (a)-(b)	業種別株価指数 騰落率
	2023年度(b)	2024年度(a)		
	%	%	ポイント	%
海運業	22.2	27.2	5.0	13.2
鉱業	10.3	14.0	3.7	△ 10.2
パルプ・紙	18.8	21.4	2.6	△ 17.2
非鉄金属	16.5	18.8	2.3	8.6
不動産業	13.8	15.6	1.8	△ 9.7
鉄鋼	27.0	28.4	1.4	△ 15.2
機械	15.0	16.4	1.4	△ 6.5
水産・農林業	28.3	29.6	1.3	△ 1.6
陸運業	23.5	24.8	1.3	△ 8.5
化学	13.1	14.3	1.2	△ 15.5
輸送用機器	10.5	11.7	1.2	△ 26.2
ゴム製品	16.5	17.5	1.0	△ 9.0
倉庫・運輸関連業	19.6	20.6	1.0	16.5
卸売業	19.7	20.6	0.9	△ 11.3
食料品	21.6	22.5	0.9	△ 3.3
その他金融業	13.1	13.8	0.7	△ 10.3
医薬品	13.4	13.9	0.5	△ 7.0
保険業	13.1	13.4	0.3	22.7
精密機器	10.1	10.4	0.3	△ 7.3
建設業	20.2	20.4	0.2	3.0
ガラス・土石製品	19.6	19.8	0.2	△ 11.6
電気・ガス業	27.0	27.2	0.2	△ 12.2
銀行業	17.6	17.5	△ 0.1	24.1
サービス業	22.5	22.3	△ 0.2	△ 3.0
繊維製品	21.1	20.8	△ 0.3	16.7
電気機器	12.0	11.6	△ 0.4	△ 4.8
金属製品	22.6	22.1	△ 0.5	△ 5.9
小売業	26.8	26.3	△ 0.5	△ 0.4
空運業	48.3	47.7	△ 0.6	△ 13.5
その他製品	11.9	10.9	△ 1.0	25.4
証券、商品先物取引業	28.7	27.5	△ 1.2	△ 7.0
情報・通信業	21.3	19.9	△ 1.4	1.3
石油・石炭製品	20.4	18.6	△ 1.8	1.6

(参考) TOPIX騰落率 -4.0%

表 9 信託銀行の売買動向

<9-1>

年度	差引金額（億円）
2015	33,789
2016	7,983
2017	9,707
2018	10,986
2019	1,785
2020	△ 12,983
2021	4,295
2022	△ 18,920
2023	△ 87,380
2024	△ 9,161

<9-2>

年月	差引金額（億円）
2024.4	△ 5,908
5	△ 1,012
6	△ 1,640
7	23
8	5,883
9	△ 690
10	2,945
11	1,636
12	3,021
2025.1	△ 7,868
2	△ 776
3	△ 4,774
合計	△ 9,161

(注)投資部門別株式売買状況における  
「信託銀行」の買金額－売金額

表 10 信託銀行の業種別保有比率等の状況

業種	信託銀行業種別保有比率		保有比率増減 (a)-(b)	業種別株価指数 騰落率
	2023年度(b)	2024年度(a)		
	%	%	ポイント	%
繊維製品	19.8	21.3	1.5	16.7
銀行業	23.0	24.1	1.1	24.1
サービス業	20.6	21.7	1.1	△ 3.0
その他製品	23.5	24.4	0.9	25.4
鉄鋼	20.2	20.9	0.7	△ 15.2
証券・商品先物取引業	19.7	20.3	0.6	△ 7.0
輸送用機器	18.1	18.6	0.5	△ 26.2
建設業	21.1	21.5	0.4	3.0
小売業	20.2	20.6	0.4	△ 0.4
その他金融業	21.9	22.3	0.4	△ 10.3
金属製品	19.4	19.8	0.4	△ 5.9
保険業	25.6	26.0	0.4	22.7
空運業	20.7	21.0	0.3	△ 13.5
電気・ガス業	20.7	20.9	0.2	△ 12.2
精密機器	28.0	28.2	0.2	△ 7.3
機械	23.9	24.1	0.2	△ 6.5
情報・通信業	18.4	18.5	0.1	1.3
鉱業	18.9	19.0	0.1	△ 10.2
食料品	20.3	20.3	0.0	△ 3.3
医薬品	22.8	22.7	△ 0.1	△ 7.0
電気機器	26.2	26.1	△ 0.1	△ 4.8
ガラス・土石製品	23.2	23.1	△ 0.1	△ 11.6
倉庫・運輸関連業	17.7	17.4	△ 0.3	16.5
陸運業	21.5	21.2	△ 0.3	△ 8.5
卸売業	22.2	21.8	△ 0.4	△ 11.3
水産・農林業	22.5	22.1	△ 0.4	△ 1.6
不動産業	21.4	20.9	△ 0.5	△ 9.7
海運業	23.4	22.9	△ 0.5	13.2
化学	23.9	23.2	△ 0.7	△ 15.5
ゴム製品	22.2	21.4	△ 0.8	△ 9.0
石油・石炭製品	22.6	20.4	△ 2.2	1.6
パルプ・紙	20.7	18.3	△ 2.4	△ 17.2
非鉄金属	28.3	24.7	△ 3.6	8.6

(参考) T O P I X 騰落率 -4.0%

表 11 事業法人等の売買動向

<11-1>

年度	差引金額（億円）
2015	30,241
2016	24,961
2017	22,276
2018	34,973
2019	51,336
2020	841
2021	28,578
2022	57,907
2023	50,899
2024	102,051

<11-2>

年月	差引金額（億円）
2024.4	2,029
5	9,578
6	8,960
7	9,903
8	12,199
9	9,921
10	8,685
11	10,287
12	7,923
2025.1	9,736
2	9,116
3	3,708
合計	102,051

(注)投資部門別株式売買状況における  
「事業法人・その他法人」の買金額－売金額

表 1 2 分割実施会社における個人株主数・株式保有比率

当資料では分割の効果をみるために、2024年度調査においては、2023年度調査の対象となっていた会社でかつ、各社の2023年度の決算期後から2024年度の決算期末までの間に分割を実施した会社を対象としている。

例えば、2024年4月末決算会社ならば2023年4月末に既上場であり、2023年5月1日～2024年4月30日の間に実施した場合は対象となるが、2024年5月1日～2025年3月31日の間に実施した場合は、2024年度調査においては対象外となり、2025年度調査の対象となる。

以下は、2024年度調査の対象となる株式分割の実施時期の一覧。

2024年度調査の対象となる株式分割

決算月	直前（2023年度）の決算期末	株式分割の実施時期
2024年4月	2023年4月末	2023年5月 ～ 2024年4月
2024年5月	2023年5月末	2023年6月 ～ 2024年5月
2024年6月	2023年6月末	2023年7月 ～ 2024年6月
2024年7月	2023年7月末	2023年8月 ～ 2024年7月
2024年8月	2023年8月末	2023年9月 ～ 2024年8月
2024年9月	2023年9月末	2023年10月 ～ 2024年9月
2024年10月	2023年10月末	2023年11月 ～ 2024年10月
2024年11月	2023年11月末	2023年12月 ～ 2024年11月
2024年12月	2023年12月末	2024年1月 ～ 2024年12月
2025年1月	2024年1月末	2024年2月 ～ 2025年1月
2025年2月	2024年2月末	2024年3月 ～ 2025年2月
2025年3月	2024年3月末	2024年4月 ～ 2025年3月

1：1.5以上の株式分割実施会社（200社）

コード	会 社 名	(分割比率)	個人株主数					個人株式保有比率				
			2023		2024		増減[増減率]	構成比増減	2023	2024	増減	
			人	構成比%	人	構成比%	人	%	ポイント	%	ポイント	
142A	ジンジブ	(1:2)	957	( 94.6)	819	( 94.7)	△ 138	[ △14.4]	0.1	83.3	84.1	0.8
1450	田中建設工業	(1:2)	1,402	( 95.2)	2,052	( 96.1)	650	[ 46.4]	0.9	25.7	28.0	2.3
1662	石油資源開発	(1:5)	17,103	( 96.3)	37,769	( 97.9)	20,666	[ 120.8]	1.6	8.7	12.4	3.7
1723	日本電技	(1:2)	2,280	( 94.5)	2,866	( 95.1)	586	[ 25.7]	0.6	63.1	62.9	△ 0.2
1793	大本組	(1:2)	710	( 86.8)	1,158	( 90.7)	448	[ 63.1]	3.9	20.7	24.2	3.5
1807	佐藤渡辺	(1:2)	927	( 91.0)	1,129	( 92.8)	202	[ 21.8]	1.8	42.0	31.2	△10.8
1852	浅沼組	(1:5)	13,606	( 97.0)	21,179	( 97.4)	7,573	[ 55.7]	0.4	56.1	55.8	△ 0.3
1882	東亜道路工業	(1:5)	4,135	( 95.1)	7,327	( 96.8)	3,192	[ 77.2]	1.7	28.2	30.0	1.8
1885	東亜建設工業	(1:4)	5,013	( 93.2)	11,083	( 96.0)	6,070	[ 121.1]	2.8	22.1	21.7	△ 0.4
1939	四電工	(1:3)	6,113	( 96.4)	9,114	( 97.3)	3,001	[ 49.1]	0.9	34.6	35.7	1.1
1946	トーエネック	(1:5)	3,769	( 92.1)	7,944	( 95.2)	4,175	[ 110.8]	3.1	25.0	28.7	3.7
1948	弘電社	(1:5)	1,288	( 92.9)	2,193	( 94.5)	905	[ 70.3]	1.6	34.8	34.9	0.1
1951	エクシオグループ	(1:2)	26,172	( 97.3)	29,239	( 97.3)	3,067	[ 11.7]	0.0	24.8	24.6	△ 0.2
1952	新日本空調	(1:2)	5,237	( 94.2)	9,405	( 96.1)	4,168	[ 79.6]	1.9	27.7	29.7	2.0
1975	朝日工業社	(1:2)	2,248	( 91.5)	6,981	( 96.4)	4,733	[ 210.5]	4.9	48.4	47.2	△ 1.2
2124	ジェイエシーリクルートメント	(1:4)	10,427	( 97.0)	18,158	( 97.9)	7,731	[ 74.1]	0.9	54.4	52.9	△ 1.5
2173	博展	(1:2)	4,321	( 98.0)	5,344	( 98.1)	1,023	[ 23.7]	0.1	48.2	48.9	0.7
2221	岩塚製菓	(1:2)	5,197	( 96.9)	5,783	( 96.8)	586	[ 11.3]	△ 0.1	43.0	43.5	0.5
2226	湖池屋	(1:2)	5,072	( 98.2)	6,911	( 98.7)	1,839	[ 36.3]	0.5	31.3	31.8	0.5
2323	f o n f u n	(1:2)	1,567	( 95.8)	1,454	( 96.2)	△ 113	[ △ 7.2]	0.4	23.8	20.5	△ 3.3
2327	日鉄ソリューションズ	(1:2)	3,701	( 91.9)	4,496	( 92.7)	795	[ 21.5]	0.8	5.2	5.1	△ 0.1
2329	東北新社	(1:3)	2,279	( 95.3)	3,576	( 96.3)	1,297	[ 56.9]	1.0	54.0	55.6	1.6
2338	クオインタムソリューションズ	(1:3)	3,528	( 96.8)	1,843	( 93.8)	△1,685	[ △47.8]	△ 3.0	19.8	13.6	△ 6.2
2502	アサヒグループホールディングス	(1:3)	124,265	( 97.9)	142,053	( 97.9)	17,788	[ 14.3]	0.0	9.3	9.5	0.2
2585	ライフドリンク カンパニー	(1:4)	3,243	( 94.6)	4,839	( 95.2)	1,596	[ 49.2]	0.6	26.0	24.6	△ 1.4
2590	ダイドーグループホールディングス	(1:2)	36,331	( 99.0)	39,583	( 99.0)	3,252	[ 9.0]	0.0	41.1	42.4	1.3
2652	まんだらけ	(1:5)	12,066	( 98.6)	14,652	( 98.7)	2,586	[ 21.4]	0.1	84.4	78.9	△ 5.5
2659	サンエー	(1:2)	14,783	( 96.8)	14,364	( 96.9)	△ 419	[ △ 2.8]	0.1	52.6	48.7	△ 3.9
2753	あみやき亭	(1:3)	12,453	( 98.2)	15,905	( 98.5)	3,452	[ 27.7]	0.3	43.6	48.3	4.7
2801	キッコーマン	(1:5)	20,948	( 94.8)	81,148	( 98.3)	60,200	[ 287.4]	3.5	13.8	15.2	1.4
3132	マクニカホールディングス	(1:3)	25,407	( 97.5)	26,999	( 97.7)	1,592	[ 6.3]	0.2	27.6	26.1	△ 1.5
3180	ビューティガレージ	(1:2)	3,047	( 96.2)	4,829	( 96.8)	1,782	[ 58.5]	0.6	61.0	61.1	0.1
3358	ワイエスフード	(1:5)	1,217	( 94.5)	2,674	( 96.7)	1,457	[ 119.7]	2.2	52.2	61.2	9.0
3382	セブン&アイ・ホールディングス	(1:3)	62,470	( 96.4)	207,935	( 98.3)	145,465	[ 232.9]	1.9	9.1	10.5	1.4
3399	丸千代山岡家	(1:2)	5,423	( 98.1)	9,930	( 98.5)	4,507	[ 83.1]	0.4	73.3	64.2	△ 9.1
3431	宮地エンジニアリンググループ	(1:2)	10,968	( 97.5)	23,512	( 98.5)	12,544	[ 114.4]	1.0	42.0	50.6	8.6
3443	川田テクノロジーズ	(1:3)	3,541	( 92.6)	5,343	( 93.7)	1,802	[ 50.9]	1.1	33.6	32.9	△ 0.7
3480	ジェイ・エス・ビー	(1:2)	1,359	( 90.4)	1,548	( 91.4)	189	[ 13.9]	1.0	45.1	45.2	0.1
3494	マリオン	(1:5)	510	( 91.1)	1,287	( 96.1)	777	[ 152.4]	5.0	53.5	57.0	3.5
3540	歯愛メディカル	(1:5)	1,672	( 95.7)	2,330	( 95.7)	658	[ 39.4]	0.0	53.5	56.5	3.0
3549	クスリのアオキホールディングス	(1:3)	18,785	( 97.7)	27,095	( 98.1)	8,310	[ 44.2]	0.4	32.6	31.7	△ 0.9
3771	システムリサーチ	(1:2)	3,322	( 95.8)	4,494	( 96.7)	1,172	[ 35.3]	0.9	63.8	61.9	△ 1.9
3943	大石産業	(1:2)	2,849	( 96.7)	5,974	( 97.9)	3,125	[ 109.7]	1.2	41.8	44.3	2.5
3968	セグエグループ	(1:3)	2,741	( 96.7)	11,144	( 98.3)	8,403	[ 306.6]	1.6	59.2	78.9	19.7
3992	ニーズウェル	(1:2)	4,856	( 97.7)	7,274	( 98.5)	2,418	[ 49.8]	0.8	42.9	45.6	2.7
4013	勤次郎	(1:2)	2,484	( 95.8)	2,695	( 96.4)	211	[ 8.5]	0.6	43.3	45.6	2.3
4041	日本曹達	(1:2)	8,295	( 94.4)	11,800	( 95.6)	3,505	[ 42.3]	1.2	14.0	16.5	2.5
4046	大阪ソーダ	(1:5)	3,287	( 89.3)	6,059	( 93.6)	2,772	[ 84.3]	4.3	8.6	8.8	0.2
4114	日本触媒	(1:4)	10,324	( 95.7)	37,882	( 98.2)	27,558	[ 266.9]	2.5	11.3	18.4	7.1

コード	会 社 名	(分割比率)	個人株主数					個人株式保有比率			
			2023	2024	増減[増減率]	構成比増減	2023	2024	増減		
			人 構成比%	人 構成比%	人 %	ポイント	%	%	ポイント		
4186	東京応化工業	(1:3)	8,457 ( 93.9)	19,002 ( 96.4)	10,545 [ 124.7]	2.5	11.8	12.7	0.9		
4203	住友ベークライト	(1:2)	6,758 ( 93.4)	8,088 ( 94.1)	1,330 [ 19.7]	0.7	7.2	7.3	0.1		
4323	日本システム技術	(1:2)	2,427 ( 94.6)	2,637 ( 95.7)	210 [ 8.7]	1.1	32.1	32.2	0.1		
4403	日油	(1:3)	8,590 ( 92.9)	11,334 ( 94.2)	2,744 [ 31.9]	1.3	14.1	14.1	0.0		
4414	フレクト	(1:2)	946 ( 92.7)	1,417 ( 95.5)	471 [ 49.8]	2.8	18.2	22.2	4.0		
4450	パワーソリューションズ	(1:2)	529 ( 94.0)	575 ( 93.6)	46 [ 8.7]	△ 0.4	49.4	52.4	3.0		
4507	塩野義製薬	(1:3)	54,573 ( 97.3)	60,472 ( 97.3)	5,899 [ 10.8]	0.0	9.9	10.3	0.4		
4543	テルモ	(1:2)	33,217 ( 95.8)	36,093 ( 96.0)	2,876 [ 8.7]	0.2	6.1	5.9	△ 0.2		
4595	ミズホメディー	(1:2)	8,379 ( 98.0)	13,492 ( 98.3)	5,113 [ 61.0]	0.3	89.9	88.0	△ 1.9		
4674	クレスコ	(1:2)	2,534 ( 93.6)	3,081 ( 94.1)	547 [ 21.6]	0.5	32.1	33.8	1.7		
4684	オービック	(1:5)	4,096 ( 82.1)	6,937 ( 88.4)	2,841 [ 69.4]	6.3	12.3	12.2	△ 0.1		
4687	TDCソフト	(1:2)	3,396 ( 95.8)	4,391 ( 96.3)	995 [ 29.3]	0.5	44.9	44.3	△ 0.6		
4732	ユー・エス・エス	(1:2)	14,916 ( 94.0)	26,946 ( 96.9)	12,030 [ 80.7]	2.9	16.0	15.9	△ 0.1		
4746	東計電算	(1:2)	4,291 ( 97.3)	5,226 ( 97.8)	935 [ 21.8]	0.5	16.7	16.2	△ 0.5		
4768	大塚商会	(1:2)	5,117 ( 85.6)	5,884 ( 87.1)	767 [ 15.0]	1.5	13.6	12.7	△ 0.9		
4816	東映アニメーション	(1:5)	15,114 ( 97.9)	16,596 ( 97.4)	1,482 [ 9.8]	△ 0.5	11.1	6.4	△ 4.7		
4826	C I J	(1:1.5)	11,969 ( 98.7)	14,895 ( 98.7)	2,926 [ 24.4]	0.0	49.5	52.3	2.8		
4887	サワイグループホールディングス	(1:3)	9,075 ( 94.8)	10,624 ( 95.6)	1,549 [ 17.1]	0.8	17.2	16.2	△ 1.0		
4901	富士フイルムホールディングス	(1:3)	110,479 ( 98.0)	160,636 ( 98.3)	50,157 [ 45.4]	0.3	12.0	12.8	0.8		
4935	リベルタ	(1:2)	1,553 ( 97.1)	3,666 ( 98.8)	2,113 [ 136.1]	1.7	54.3	58.9	4.6		
4980	デクセリアルズ	(1:3)	14,038 ( 97.0)	20,546 ( 97.5)	6,508 [ 46.4]	0.5	13.6	15.6	2.0		
5032	ANYCOLOR	(1:2)	14,722 ( 97.2)	24,282 ( 97.8)	9,560 [ 64.9]	0.6	66.1	61.1	△ 5.0		
5038	eWeLL	(1:2)	1,542 ( 93.5)	2,081 ( 95.2)	539 [ 35.0]	1.7	64.7	62.6	△ 2.1		
5132	pluszero	(1:3)	1,744 ( 94.8)	1,893 ( 95.5)	149 [ 8.5]	0.7	88.3	81.6	△ 6.7		
5248	テクノロジーズ	(1:6)	685 ( 92.9)	915 ( 94.5)	230 [ 33.6]	1.6	76.9	80.2	3.3		
5331	ノリタケ	(1:2)	8,968 ( 95.6)	10,190 ( 95.9)	1,222 [ 13.6]	0.3	20.2	20.4	0.2		
5352	黒崎播磨	(1:4)	3,986 ( 93.5)	7,609 ( 95.6)	3,623 [ 90.9]	2.1	12.8	14.3	1.5		
5535	ミガロホールディングス	(1:2)(1:2)	4,042 ( 97.8)	10,926 ( 98.6)	6,884 [ 170.3]	0.8	33.1	42.0	8.9		
5588	ファーストアカウンティング	(1:2)	1,946 ( 96.0)	2,371 ( 96.8)	425 [ 21.8]	0.8	47.2	44.6	△ 2.6		
5659	日本精線	(1:5)	5,203 ( 95.1)	15,530 ( 97.7)	10,327 [ 198.5]	2.6	24.2	27.3	3.1		
5892	yutori	(1:3)	1,057 ( 95.4)	2,361 ( 96.8)	1,304 [ 123.4]	1.4	53.2	55.1	1.9		
5923	高田機工	(1:3)	3,291 ( 95.3)	4,174 ( 96.6)	883 [ 26.8]	1.3	35.5	40.7	5.2		
6016	ジャパンエンジンコーポレーション	(1:3)	1,870 ( 92.0)	4,255 ( 94.6)	2,385 [ 127.5]	2.6	27.9	33.0	5.1		
6031	ZETA	(1:2)(1:2)	1,175 ( 94.6)	2,487 ( 96.7)	1,312 [ 111.7]	2.1	46.3	40.0	△ 6.3		
6037	楽待	(1:2)	1,718 ( 95.5)	3,329 ( 96.8)	1,611 [ 93.8]	1.3	74.6	74.6	0.0		
6088	シグマクス・ホールディングス	(1:2)	4,166 ( 95.2)	5,210 ( 95.8)	1,044 [ 25.1]	0.6	17.8	17.4	△ 0.4		
6103	オークマ	(1:2)	5,713 ( 90.9)	5,873 ( 91.5)	160 [ 2.8]	0.6	11.9	11.7	△ 0.2		
6225	エコム	(1:2)	422 ( 94.4)	457 ( 94.6)	35 [ 8.3]	0.2	72.4	73.2	0.8		
6228	ジェイ・イー・ティ	(1:3)	3,263 ( 97.1)	6,607 ( 97.4)	3,344 [ 102.5]	0.3	20.1	24.2	4.1		
6230	SANEI	(1:2)	521 ( 89.8)	912 ( 94.0)	391 [ 75.0]	4.2	90.0	90.2	0.2		
6254	野村マイクロ・サイエンス	(1:4)	9,406 ( 96.4)	28,181 ( 98.0)	18,775 [ 199.6]	1.6	33.8	46.0	12.2		
6298	ワイエイシイホールディングス	(1:2)	7,557 ( 97.8)	7,330 ( 97.8)	△ 227 [ △ 3.0]	0.0	60.4	59.6	△ 0.8		
6315	TOWA	(1:3)	15,691 ( 96.8)	54,016 ( 98.1)	38,325 [ 244.2]	1.3	23.9	52.0	28.1		
6323	ローツェ	(1:10)	4,185 ( 92.5)	23,881 ( 97.1)	19,696 [ 470.6]	4.6	55.8	62.6	6.8		
6358	酒井重工業	(1:2)	4,086 ( 94.3)	5,093 ( 95.7)	1,007 [ 24.6]	1.4	36.7	38.3	1.6		
6361	荏原製作所	(1:5)	17,222 ( 95.0)	29,702 ( 96.4)	12,480 [ 72.5]	1.4	10.9	11.0	0.1		
6371	椿本チエイン	(1:3)	7,965 ( 93.9)	12,917 ( 95.7)	4,952 [ 62.2]	1.8	16.7	19.8	3.1		
6413	理想科学工業	(1:2)	1,827 ( 89.9)	2,462 ( 91.4)	635 [ 34.8]	1.5	32.7	32.8	0.1		
6420	フクシマガリレイ	(1:2)	2,165 ( 84.7)	2,954 ( 88.2)	789 [ 36.4]	3.5	22.3	22.6	0.3		
6458	新晃工業	(1:3)	13,111 ( 97.8)	16,333 ( 97.9)	3,222 [ 24.6]	0.1	18.6	22.0	3.4		
6501	日立製作所	(1:5)	198,016 ( 98.1)	314,610 ( 98.3)	116,594 [ 58.9]	0.2	14.5	14.8	0.3		
6524	湖北工業	(1:3)	4,221 ( 96.1)	5,310 ( 96.5)	1,089 [ 25.8]	0.4	62.5	57.9	△ 4.6		
6535	アイモバイル	(1:3)	8,668 ( 97.9)	10,303 ( 98.2)	1,635 [ 18.9]	0.3	40.0	40.3	0.3		
6557	AIAIグループ	(1:2)	801 ( 93.8)	4,477 ( 98.2)	3,676 [ 458.9]	4.4	44.6	53.4	8.8		
6592	マブチモーター	(1:2)	23,854 ( 97.7)	30,370 ( 98.0)	6,516 [ 27.3]	0.3	29.1	30.4	1.3		
6594	ニデック	(1:2)	152,741 ( 97.3)	167,730 ( 97.4)	14,989 [ 9.8]	0.1	23.1	22.6	△ 0.5		
6695	キャストリコ	(1:10)	23 ( 76.7)	22 ( 71.0)	△ 1 [ △ 4.3]	△ 5.7	60.0	53.4	△ 6.6		
6702	富士通	(1:10)	65,585 ( 97.4)	96,403 ( 97.8)	30,818 [ 47.0]	0.4	9.9	9.9	0.0		
6737	EIZO	(1:2)	5,177 ( 94.7)	7,467 ( 95.8)	2,290 [ 44.2]	1.1	18.1	18.1	0.0		
6758	ソニーグループ	(1:5)	309,251 ( 98.5)	351,163 ( 98.6)	41,912 [ 13.6]	0.1	9.6	9.0	△ 0.6		
6762	TDK	(1:5)	21,859 ( 94.1)	48,962 ( 96.5)	27,103 [ 124.0]	2.4	5.1	5.6	0.5		
6845	アズビル	(1:4)	6,497 ( 88.0)	7,229 ( 92.0)	732 [ 11.3]	4.0	7.8	7.3	△ 0.5		
6849	日本光電工業	(1:2)	4,467 ( 91.1)	4,944 ( 92.6)	477 [ 10.7]	1.5	10.7	11.0	0.3		
6869	シスメックス	(1:3)	15,930 ( 93.7)	16,785 ( 94.2)	855 [ 5.4]	0.5	15.8	14.4	△ 1.4		
6946	日本アビオニクス	(1:5)	1,985 ( 94.7)	4,133 ( 96.5)	2,148 [ 108.2]	1.8	19.8	19.4	△ 0.4		
6957	芝浦電子	(1:2)	3,539 ( 94.7)	5,053 ( 96.0)	1,514 [ 42.8]	1.3	24.5	23.4	△ 1.1		
6966	三井ハイテック	(1:5)	12,202 ( 96.3)	21,175 ( 97.4)	8,973 [ 73.5]	1.1	19.0	22.9	3.9		
6988	日東電工	(1:5)	19,203 ( 94.1)	27,541 ( 95.6)	8,338 [ 43.4]	1.5	6.9	7.2	0.3		
7011	三菱重工業	(1:10)	228,493 ( 98.4)	432,351 ( 98.8)	203,858 [ 89.2]	0.4	24.2	22.4	△ 1.8		
7075	QLSホールディングス	(1:3)	443 ( 96.9)	2,154 ( 97.9)	1,711 [ 386.2]	1.0	30.1	37.9	7.8		
7080	スポーツフィールド	(1:2)	905 ( 94.2)	1,219 ( 94.9)	314 [ 34.7]	0.7	83.4	83.9	0.5		
7135	ジャパンクラフトホールディングス	(1:2)	15,932 ( 98.9)	20,160 ( 99.0)	4,228 [ 26.5]	0.1	61.0	51.4	△ 9.6		
7242	カヤバ	(1:2)	10,451 ( 96.1)	9,736 ( 96.1)	△ 715 [ △ 6.8]	0.0	24.0	24.0	0.0		
7259	アイシン	(1:3)	30,976 ( 96.0)	57,452 ( 96.4)	26,476 [ 85.5]	0.4	10.4	14.6	4.2		
7269	スズキ	(1:4)	43,077 ( 96.1)	66,024 ( 97.3)	22,947 [ 53.3]	1.2	4.4	4.1	△ 0.3		
7272	ヤマハ発動機	(1:3)	114,665 ( 98.3)	231,084 ( 98.7)	116,419 [ 101.5]	0.4	13.4	15.7	2.3		
7299	フジオーゼックス	(1:5)	1,517 ( 92.9)	6,967 ( 98.0)	5,450 [ 359.3]	5.1	23.9	31.4	7.5		
7327	第四北越フィナンシャルグループ	(1:2)	22,305 ( 92.9)	27,254 ( 94.0)	4,949 [ 22.2]	1.1	25.7	25.6	△ 0.1		

コード	会 社 名	(分割比率)	個人株主数					個人株式保有比率			
			2023	2024	増減[増減率]	構成比増減	2023	2024	増減		
			人 構成比%	人 構成比%	人 %	ポイント	%	%	ポイント		
7352	TWOSTONE&Sons	(1:2)	1,806 ( 96.0)	6,060 ( 97.4)	4,254 [ 235.5]	1.4	78.7	83.3	4.6		
7367	セルム	(1:2)	1,157 ( 93.5)	1,404 ( 95.7)	247 [ 21.3]	2.2	53.5	54.4	0.9		
7417	南陽	(1:2)	7,446 ( 97.2)	13,294 ( 98.1)	5,848 [ 78.5]	0.9	63.1	65.6	2.5		
7425	初穂商事	(1:2)	542 ( 89.7)	770 ( 91.4)	228 [ 42.1]	1.7	59.1	58.4	△ 0.7		
7464	セフテック	(1:4)	471 ( 90.8)	697 ( 92.7)	226 [ 48.0]	1.9	42.7	43.6	0.9		
7476	アズワン	(1:2)	5,289 ( 93.8)	6,579 ( 94.5)	1,290 [ 24.4]	0.7	16.8	17.3	0.5		
7485	岡谷銅機	(1:2)	3,631 ( 87.9)	4,104 ( 88.8)	473 [ 13.0]	0.9	25.4	26.2	0.8		
7630	老番屋	(1:5)	26,078 ( 98.5)	120,079 ( 99.1)	94,001 [ 360.5]	0.6	24.5	29.5	5.0		
7649	スギホールディングス	(1:3)	33,263 ( 98.2)	37,572 ( 98.2)	4,309 [ 13.0]	0.0	8.6	8.0	△ 0.6		
7682	浜木綿	(1:2)	1,840 ( 97.0)	2,624 ( 97.8)	784 [ 42.6]	0.8	57.8	59.3	1.5		
7683	ダブルエー	(1:2)	3,370 ( 97.6)	16,832 ( 98.9)	13,462 [ 399.5]	1.3	93.7	92.0	△ 1.7		
7686	カクヤスグループ	(1:3)	1,816 ( 95.6)	5,481 ( 98.3)	3,665 [ 201.8]	2.7	17.1	21.2	4.1		
7687	ミクリード	(1:3)	1,145 ( 96.3)	1,560 ( 96.7)	415 [ 36.2]	0.4	36.2	39.2	3.0		
7698	アイスコ	(1:2)	1,186 ( 96.7)	6,460 ( 99.2)	5,274 [ 444.7]	2.5	56.1	58.9	2.8		
7734	理研計器	(1:2)	1,880 ( 86.8)	2,129 ( 87.5)	249 [ 13.2]	0.7	17.1	16.5	△ 0.6		
7740	タムロン	(1:2)	4,189 ( 93.4)	6,263 ( 94.6)	2,074 [ 49.5]	1.2	12.0	12.7	0.7		
7809	壽屋	(1:3)	2,526 ( 95.9)	4,566 ( 97.5)	2,040 [ 80.8]	1.6	41.0	46.1	5.1		
7878	光・彩	(1:2)	634 ( 93.1)	746 ( 93.7)	112 [ 17.7]	0.6	33.4	36.2	2.8		
7901	マツモト	(1:3)	761 ( 91.2)	1,076 ( 92.3)	315 [ 41.4]	1.1	77.0	75.6	△ 1.4		
7912	大日本印刷	(1:2)	21,032 ( 94.3)	26,909 ( 94.9)	5,877 [ 27.9]	0.6	11.0	12.0	1.0		
7936	アシックス	(1:4)	28,958 ( 96.8)	51,104 ( 97.0)	22,146 [ 76.5]	0.2	9.5	8.9	△ 0.6		
7949	小松ウオール工業	(1:2)	6,294 ( 96.6)	7,723 ( 97.2)	1,429 [ 22.7]	0.6	32.0	37.5	5.5		
7951	ヤマハ	(1:3)	37,160 ( 96.7)	34,092 ( 97.4)	△3,068 [ △ 8.3]	0.7	11.4	10.0	△ 1.4		
7979	松風	(1:2)	11,712 ( 97.8)	15,761 ( 98.1)	4,049 [ 34.6]	0.3	27.9	27.4	△ 0.5		
8015	豊田通商	(1:3)	26,480 ( 94.2)	60,157 ( 96.9)	33,677 [ 127.2]	2.7	6.3	7.2	0.9		
8031	三井物産	(1:2)	259,502 ( 98.3)	343,762 ( 98.3)	84,260 [ 32.5]	0.0	19.5	20.9	1.4		
8032	日本紙パルプ商事	(1:10)	9,887 ( 95.2)	19,063 ( 96.8)	9,176 [ 92.8]	1.6	27.4	29.4	2.0		
8052	椿本興業	(1:3)	2,276 ( 90.9)	10,062 ( 97.2)	7,786 [ 342.1]	6.3	19.9	25.1	5.2		
8088	岩谷産業	(1:4)	25,291 ( 96.8)	52,781 ( 98.1)	27,490 [ 108.7]	1.3	22.9	27.4	4.5		
8119	三栄コーポレーション	(1:4)	2,307 ( 95.8)	3,137 ( 96.3)	830 [ 36.0]	0.5	63.4	62.9	△ 0.5		
8136	サンリオ	(1:3)	50,723 ( 98.6)	66,163 ( 98.4)	15,440 [ 30.4]	△ 0.2	17.3	16.5	△ 0.8		
8154	加賀電子	(1:2)	7,139 ( 94.9)	8,313 ( 95.5)	1,174 [ 16.4]	0.6	21.8	22.2	0.4		
8227	しまむら	(1:2)	10,921 ( 94.1)	15,725 ( 95.6)	4,804 [ 44.0]	1.5	14.3	14.0	△ 0.3		
8233	高島屋	(1:2)	171,964 ( 99.0)	212,659 ( 99.1)	40,695 [ 23.7]	0.1	35.7	41.7	6.0		
8255	アクシアル リテイリング	(1:4)	8,849 ( 94.7)	12,320 ( 95.9)	3,471 [ 39.2]	1.2	33.0	33.6	0.6		
8316	三井住友フィナンシャルグループ	(1:3)	381,345 ( 97.3)	465,014 ( 97.4)	83,669 [ 21.9]	0.1	17.5	17.9	0.4		
8425	みずほリース	(1:5)	46,559 ( 98.8)	65,343 ( 98.9)	18,784 [ 40.3]	0.1	15.3	14.1	△ 1.2		
8630	SOMPOホールディングス	(1:3)	43,576 ( 95.2)	53,166 ( 95.8)	9,590 [ 22.0]	0.6	11.4	11.1	△ 0.3		
8697	日本取引所グループ	(1:2)	102,818 ( 98.6)	114,311 ( 98.6)	11,493 [ 11.2]	0.0	4.5	4.6	0.1		
8725	MS&ADインシュアランスグループホールディングス	(1:3)	65,207 ( 96.2)	141,637 ( 97.3)	76,430 [ 117.2]	1.1	11.1	12.5	1.4		
8801	三井不動産	(1:3)	49,637 ( 95.7)	113,721 ( 97.2)	64,084 [ 129.1]	1.5	4.4	5.3	0.9		
8914	エリアリンク	(1:2)	2,849 ( 94.5)	3,482 ( 94.7)	633 [ 22.2]	0.2	60.2	55.7	△ 4.5		
9009	京成電鉄	(1:3)	17,674 ( 94.3)	26,084 ( 96.5)	8,410 [ 47.6]	2.2	14.5	15.3	0.8		
9020	東日本旅客鉄道	(1:3)	265,425 ( 98.7)	280,767 ( 98.8)	15,342 [ 5.8]	0.1	22.2	21.9	△ 0.3		
9021	西日本旅客鉄道	(1:2)	213,112 ( 98.5)	248,541 ( 98.6)	35,429 [ 16.6]	0.1	26.5	29.1	2.6		
9037	ハマキョウレックス	(1:4)	3,068 ( 90.8)	3,891 ( 92.7)	823 [ 26.8]	1.9	21.3	20.8	△ 0.5		
9072	ニッコンホールディングス	(1:2)	3,069 ( 89.6)	3,559 ( 91.7)	490 [ 16.0]	2.1	16.7	16.6	△ 0.1		
9087	タカセ	(1:2)	320 ( 83.8)	421 ( 87.2)	101 [ 31.6]	3.4	33.9	34.6	0.7		
9107	川崎汽船	(1:3)	57,047 ( 97.3)	113,430 ( 98.0)	56,383 [ 98.8]	0.7	13.1	14.9	1.8		
9166	GENDA	(1:2)	5,150 ( 96.8)	13,214 ( 97.3)	8,064 [ 156.6]	0.5	69.8	64.7	△ 5.1		
9211	エフ・コード	(1:2)	1,721 ( 95.9)	4,158 ( 97.1)	2,437 [ 141.6]	1.2	72.9	73.7	0.8		
9223	ASNOVA	(1:2)	1,667 ( 97.9)	2,369 ( 98.1)	702 [ 42.1]	0.2	56.6	54.8	△ 1.8		
9238	バリュウクリエーション	(1:2)	770 ( 93.2)	3,145 ( 98.3)	2,375 [ 308.4]	5.1	26.0	34.6	8.6		
9260	西本Wismettacホールディングス	(1:3)	6,624 ( 96.9)	766 ( 91.3)	△5,858 [ △88.4]	△ 5.6	28.5	19.7	△ 8.8		
9268	オブティマスグループ	(1:4)	5,363 ( 97.6)	17,139 ( 98.6)	11,776 [ 219.6]	1.0	46.2	57.7	11.5		
9301	三菱倉庫	(1:5)	4,712 ( 90.9)	13,115 ( 95.8)	8,403 [ 178.3]	4.9	7.3	8.3	1.0		
9388	ババネット	(1:10)	6 ( 66.7)	7 ( 31.8)	1 [ 16.7]	△ 34.9	53.6	53.7	0.1		
9434	ソフトバンク	(1:10)	782,901 ( 98.8)	1,273,872 ( 99.1)	490,971 [ 62.7]	0.3	20.3	20.4	0.1		
9467	アルファボリス	(1:3)	2,134 ( 93.9)	2,914 ( 94.8)	780 [ 36.6]	0.9	46.2	43.6	△ 2.6		
9534	北海道瓦斯	(1:5)	7,144 ( 95.9)	9,733 ( 96.5)	2,589 [ 36.2]	0.6	35.9	36.8	0.9		
9553	マイクロアド	(1:3)	7,328 ( 98.5)	6,836 ( 98.1)	△ 492 [ △ 6.7]	△ 0.4	33.9	31.3	△ 2.6		
9564	FCE	(1:3)	700 ( 93.1)	1,757 ( 96.6)	1,057 [ 151.0]	3.5	45.5	29.5	△16.0		
9605	東映	(1:5)	5,075 ( 94.8)	6,131 ( 95.1)	1,056 [ 20.8]	0.3	6.4	6.2	△ 0.2		
9616	共立メンテナンス	(1:2)	21,259 ( 97.2)	38,872 ( 97.9)	17,613 [ 82.8]	0.7	27.6	34.3	6.7		
9632	スバル興業	(1:5)	3,146 ( 95.2)	4,023 ( 96.1)	877 [ 27.9]	0.9	21.4	21.1	△ 0.3		
9639	三協フロンテア	(1:2)	2,563 ( 94.4)	2,887 ( 94.8)	324 [ 12.6]	0.4	33.5	33.4	△ 0.1		
9697	カブコン	(1:2)	16,241 ( 93.9)	26,434 ( 95.6)	10,193 [ 62.8]	1.7	13.0	12.4	△ 0.6		
9735	セコム	(1:2)	15,479 ( 92.5)	35,816 ( 96.5)	20,337 [ 131.4]	4.0	4.9	5.3	0.4		
9780	ハリマビシステム	(1:5)	453 ( 86.3)	906 ( 90.3)	453 [ 100.0]	4.0	37.8	39.4	1.6		
9799	旭情報サービス	(1:2)	4,064 ( 97.8)	4,602 ( 97.7)	538 [ 13.2]	△ 0.1	80.5	80.2	△ 0.3		
9932	杉本商事	(1:2)	7,106 ( 96.8)	6,048 ( 96.4)	△1,058 [ △14.9]	△ 0.4	55.4	51.2	△ 4.2		
9936	王将フードサービス	(1:3)	22,396 ( 98.0)	46,308 ( 98.6)	23,912 [ 106.8]	0.6	31.7	35.0	3.3		
9960	東テク	(1:3)	3,756 ( 95.2)	6,056 ( 95.6)	2,300 [ 61.2]	0.4	26.2	27.8	1.6		



参考一表 1 所有者別株式数

年 度	2023	2024	増減[増減率]	持株比率増減
会 社 数 (社)	3,984	4,022	38	-
合 計	単元 % 4,149,717,537 (100.0)	単元 % 4,993,296,469 (100.0)	単元 % 843,578,932 [20.3]	ポイント -
① 政府・地方公共団体	6,782,401 (0.2)	9,011,234 (0.2)	2,228,833 [32.9]	0.0
② 金融機関	1,048,566,775 (25.3)	1,228,374,160 (24.6)	179,807,385 [17.1]	△ 0.7
a 都銀・地銀等	77,553,981 (1.9)	77,623,281 (1.6)	69,300 [0.1]	△ 0.3
b 信託銀行	801,662,448 (19.3)	975,121,324 (19.5)	173,458,876 [21.6]	0.2
(a+bのうち投資信託)	349,098,716 (8.4)	439,608,219 (8.8)	90,509,503 [25.9]	0.4
(a+bのうち年金信託)注2	30,431,857 (0.7)	35,067,043 (0.7)	4,635,186 [15.2]	0.0
c 生命保険会社	109,675,671 (2.6)	118,699,860 (2.4)	9,024,189 [8.2]	△ 0.2
d 損害保険会社	30,773,057 (0.7)	24,962,690 (0.5)	△ 5,810,367 [△18.9]	△ 0.2
e その他の金融機関	28,901,618 (0.7)	31,967,005 (0.6)	3,065,387 [10.6]	△ 0.1
③ 証券会社	129,019,627 (3.1)	157,282,491 (3.1)	28,262,864 [21.9]	0.0
④ 事業法人等	901,480,895 (21.7)	1,135,720,559 (22.7)	234,239,664 [26.0]	1.0
⑤ 外国法人等	1,128,088,814 (27.2)	1,327,642,128 (26.6)	199,553,314 [17.7]	△ 0.6
⑥ 個人・その他	935,779,025 (22.6)	1,135,265,897 (22.7)	199,486,872 [21.3]	0.1

(注) 1. 信託銀行については、国内機関投資家からのカストディアンとしての受託分を含む。  
2. 年金信託は、調査要綱に記載の通り、信託業務を営む銀行を受託者とする厚生年金基金等の企業年金関係の運用分を集計しているが、公的年金の運用分については含まれていない。  
3. 上場会社の自己名義分は、各社が属する所有者区分に含まれる。2024年度の自己名義株式は、242,734,286単元(構成比 4.86%)となっている。

参考一表 2 所有者別持株比率の推移（長期データ）

(単位：%)

年度	政府・地方 公共団体	金融機関	a. 都銀・ 地銀等	b. 信託銀行	a+bのうち		c. 生命保険 会社	d. 損害保険 会社	e. その他の 金融機関	証券会社	事業法人等	外国法人等	個人・ その他
					投資信託	年金信託							
1949	2.8	9.9	—	—	—	—	—	—	—	12.6	5.6	—	69.1
1950	3.1	12.6	—	—	—	—	—	—	—	11.9	11.0	—	61.3
1955	0.4	23.6	—	—	4.1	—	—	—	—	7.9	13.2	1.7	53.2
1960	0.2	30.6	—	—	7.5	—	—	—	—	3.7	17.8	1.3	46.3
1965	0.2	29.0	—	—	5.6	—	—	—	—	5.8	18.4	1.8	44.8
1970	0.2	32.3	15.4	—	1.4	—	11.1	4.0	1.8	1.2	23.1	3.2	39.9
1975	0.2	36.0	18.0	—	1.6	—	11.5	4.7	1.9	1.4	26.3	2.6	33.5
1980	0.2	38.8	19.2	—	1.5	0.4	12.5	4.9	2.2	1.7	26.0	4.0	29.2
1985	0.8	42.2	21.6	—	1.3	0.7	13.5	4.5	2.6	2.0	24.1	5.7	25.2
1990	0.6	45.2	16.4	9.8	3.6	0.9	13.2	4.1	1.8	1.7	25.2	4.2	23.1
1991	0.6	44.7	16.3	9.7	3.2	1.0	13.2	4.0	1.6	1.5	24.5	5.4	23.2
1992	0.6	44.5	16.2	10.0	3.2	1.1	13.0	4.0	1.3	1.2	24.4	5.5	23.9
1993	0.6	43.8	16.0	10.1	3.0	1.4	12.7	3.8	1.2	1.3	23.9	6.7	23.7
1994	0.7	43.5	15.9	10.6	2.6	1.6	12.2	3.7	1.1	1.1	23.8	7.4	23.5
1995	0.6	41.4	15.4	10.1	2.1	1.8	11.2	3.6	1.2	1.4	23.6	9.4	23.6
1996	0.5	41.3	15.1	10.8	2.0	2.3	10.9	3.4	1.0	1.1	23.8	9.8	23.6
1997	0.5	40.2	14.6	11.1	1.4	3.3	10.2	3.3	1.0	0.8	24.1	9.8	24.6
1998	0.5	39.3	14.0	11.7	1.2	3.8	9.4	3.2	1.0	0.7	24.1	10.0	25.4
1999	0.5	36.1	12.8	10.9	1.6	3.6	8.3	2.9	1.2	0.9	23.7	12.4	26.4
2000	0.4	37.0	11.5	14.3	2.2	4.3	7.6	2.8	0.8	0.8	22.3	13.2	26.3
2001	0.4	36.2	9.4	16.6	2.7	4.9	6.7	2.7	0.7	0.8	23.2	13.7	25.9
2002	0.3	34.1	7.0	18.5	3.4	5.0	5.6	2.4	0.7	0.9	24.8	16.5	23.4
2003	0.3	31.1	5.7	17.4	3.2	4.1	4.9	2.3	0.8	1.1	25.1	19.7	22.7
*2004	0.1	17.6	2.7	9.9	2.2	2.1	2.6	1.2	1.2	0.8	18.4	15.0	48.1
*2005	0.1	17.5	2.1	10.5	3.8	2.2	2.0	0.9	1.9	1.9	20.4	20.5	39.6
*2006	0.2	23.3	3.5	13.6	3.9	2.7	3.6	1.6	1.0	1.8	23.8	24.6	26.4
2007	0.2	23.3	3.5	13.7	3.9	2.8	3.7	1.6	0.8	1.5	24.8	24.7	25.5
2008	0.2	25.5	3.6	15.8	4.1	3.0	3.8	1.5	0.8	1.0	25.2	21.5	26.6
2009	0.2	23.9	3.1	15.1	3.6	2.8	3.5	1.4	0.8	1.5	24.5	22.5	27.3
2010	0.2	22.5	2.8	14.6	3.3	2.7	3.1	1.3	0.7	1.8	24.3	22.2	29.1
2011	0.1	22.9	2.7	15.3	3.4	2.6	3.0	1.2	0.7	2.1	22.5	22.8	29.5
2012	0.2	23.8	2.9	15.7	3.7	2.4	3.1	1.2	0.9	2.3	23.3	24.3	26.2
2013	0.2	22.8	2.8	15.1	3.9	2.0	2.9	1.1	0.8	2.4	23.3	26.9	24.3
2014	0.2	23.8	3.0	16.1	4.0	1.7	2.9	1.1	0.7	2.5	23.1	28.0	22.4
2015	0.2	24.8	3.3	16.9	4.6	1.4	2.8	1.0	0.7	2.3	24.3	26.7	21.7
2016	0.2	25.6	3.2	17.7	5.2	1.2	3.0	1.0	0.7	2.4	24.2	26.5	21.1
2017	0.2	26.2	3.1	18.4	6.0	1.1	3.0	1.0	0.7	2.3	23.7	26.6	21.0
2018	0.2	26.6	3.0	19.0	6.8	1.0	3.0	0.9	0.7	2.7	23.8	24.9	21.7
2019	0.2	27.1	2.9	19.6	7.2	1.0	3.0	0.8	0.8	2.5	23.7	24.5	22.1
2020	0.2	26.8	3.0	19.3	7.7	0.9	3.0	0.9	0.7	2.9	23.6	24.5	22.0
2021	0.2	26.5	2.6	19.3	7.7	0.8	2.9	0.9	0.7	2.8	23.6	25.1	21.9
2022	0.2	25.5	2.2	18.9	7.5	0.7	2.8	0.9	0.7	3.0	23.0	25.6	22.7
2023	0.2	25.3	1.9	19.3	8.4	0.7	2.6	0.7	0.7	3.1	21.7	27.2	22.6
2024	0.2	24.6	1.6	19.5	8.8	0.7	2.4	0.5	0.6	3.1	22.7	26.6	22.7
最高(年度)	3.1(1950)	46.0(1989)	21.6(1985)	19.6(2019)	9.5(1963)	5.0(2002)	13.5(1985)	4.9(1980)	2.8(1987)	12.6(1949)	27.5(1973)	28.0(2014)	69.1(1949)
最低(年度)	0.1(2005)	9.9(1949)	1.6(2024)	7.1(1986)	1.0(1983)	0.4(1982)	2.0(2005)	0.5(2024)	0.6(2024)	0.7(1998)	5.6(1949)	1.2(1952)	21.0(2017)

(注) 1. 1985年度以降は単位数ベース。2001年度から単元数ベース。  
2. 1985年度以前の信託銀行は、都銀・地銀等に含まれる。  
3. 2004年度～2021年度まではJASDAQ上場銘柄を含む。2022年度以降は、その時点の上場銘柄を対象。  
\*2005年度調査まで調査対象会社となっていた(株)ライブドア(4753)が、大幅な株式分割の実施等により、2004年度調査から単元数が大幅に増加し、(株)ライブドア1社の単元数が集計対象会社全体の単元数の相当数を占めることとなったことから、2004年度から2006年度までは、その影響を受け大きく増減している項目がある。

## 【調査要綱】

### 1. 調査対象

2025年3月末現在において、東京、名古屋、福岡、札幌の4証券取引所に上場していた内国上場会社（4,060社）のうち、当該4取引所への新規上場日以降2025年3月31日までに決算期末日が到来していないため、上場後の株主の状況を把握することができない会社等（38社）を除く4,022社の2024年度（2024.4.1～2025.3.31）中に到来した最終決算期末現在の上場普通株式。

### 2. データの取得方法

各調査対象上場会社の株主名簿等管理人（信託銀行等の証券事務代行機関）が、株主名簿の記載に従って、それぞれ担当している会社のデータを本決算期ごとに集約し、当該データを調査対象上場会社を経由せずに、電子媒体を使って直接提出を受けることで取得している。

### 3. 調査内容の概要

#### (1) 調査データの内容

各調査対象上場会社の株主について、株主名簿の記載に基づいて以下の所有者（投資家）属性に区分し、その株主数及び持株数を単元数ベースにて調査する。

また、当該データを元に、市場全体の所有者別株主数の状況や所有者別株式数を市場価格で換算した投資部門別保有金額・保有比率等の各種データについて集計を行う（注）。

① 政府・地方公共団体：国・都道府県・市町村

② 金 融 機 関：金融機関の内訳は下記のとおり

○都銀・地銀等：銀行法及び長期信用銀行法に規定する国内普通銀行

（ただし、2006年度調査より長期信用銀行法に規定する国内普通銀行は無くなった）

○信 託 銀 行：社団法人信託協会加盟の信託銀行

○投 資 信 託：投信法（「投資信託及び投資法人に関する法律」）に規定する委託者の信託財産であって、信託業務を営む銀行を名義人（受託者）とするもの

○年 金 信 託：厚生年金保険法に規定する厚生年金基金及び確定給付企業年金法・確定拠出年金法に規定する企業年金のうち、信託業務を営む銀行を名義人（受託者）とするもの（ただし、公的年金の運用分は含まない）

○生命保険会社：保険業法に規定する生命保険会社

○損害保険会社：保険業法に規定する損害保険会社

○その他の金融機関：上記以外の金融機関。具体的には、信用金庫、信用組合、労働金庫、農林系金融機関、政府系金融機関、証券金融会社等

③証 券 会 社：金融商品取引法に規定する金融商品取引業者たる証券会社

④事 業 法 人 等：②及び③以外の法人格を有するすべての国内法人

⑤外 国 法 人 等：外国の法律に基づき設立された法人、外国の政府・地方公共団体及び法人格を有しない外国の団体、並びに居住の内外を問わず日本以外の国籍を有する個人

⑥個 人 ・ そ の 他：居住の内外を問わず日本国籍を有する個人及び法人格を有しない国内の団体

（注） 本調査では「単元数ベース」と「市場価格ベース」という2通りの分析手法でデータを算出しているが、利用者の混乱を避けることを主な目的として、「事業法人等」、「外国法人等」、「個人・その他」といった株主の属性別の区分を、単元数ベースの調査資料においては「所有者別」、市場価格ベースの調査資料においては「投資部門別」と、同一の区分でありながら異なった表現を用いている。また、各区分の持分の割合についても同様に、単元数ベースでは「持株比率」、市場価格ベースでは「保有比率」と使い分けている。

## (2) 株主数及び単元数の集計時点並びに株主数の計算方法

本調査で使用している株主数及び単元数は、各調査対象会社の 2024 年度（2024. 4. 1～2025. 3. 31）中に到来した最終決算期末現在の株主名簿に基づき算出した数値である。

また、株主数については、上場会社間の名寄せを行うことができないため、全社ベースの集計値の算出にあたっては、各上場会社の株主数を単純に合算した「延べ人数」を用いている。そのため、1 人で 10 銘柄保有している株主は、全社ベースの集計値において 10 名の株主としてカウントしている。

## (3) 投資部門別株式保有金額及び株式保有比率の計算方法

以下の①～④の手順で計算する。

- ① 各株主名簿等管理人から取得したデータに基づき、調査対象上場会社ごとに決算期末現在の単元数ベースでの持株比率を算出する。
- ② 調査対象上場会社ごとに算出した 2025 年 3 月末現在の時価総額（株価×上場株式数）に、①で算出した単元数ベースでの持株比率を乗じることで、個別会社にかかる 2025 年 3 月末現在の投資部門ごとの株式保有金額を算出する。
- ③ ②で算出した各社の投資部門ごとの株式保有金額について、調査対象全社分の合算を行い、全社の投資部門別株式保有金額を算出する。
- ④ ③で算出した全社の投資部門別株式保有金額を、全社の時価総額で除することで市場全体の投資部門別株式保有比率を算出する。

なお、上記②に記載のとおり、2025 年 3 月末現在の個別会社の投資部門別株式保有金額の計算において使用している時価総額は、各調査対象会社にかかる 2025 年 3 月末時点の株価に基づいているが、持株比率については、それぞれの会社の調査対象となる決算期末時点のデータしか取得できないため、調査対象となる決算期が 2025 年 3 月末以外の会社については、2025 年 3 月末においても、調査対象の決算期末現在と同様の比率であったとみなして計算を行っている。